

**Vente  
Pré-saison**

à l'achat  
d'une  
souffleuse  
obtenez une  
cabine  
pour

**19,95\$**



**White  
OUTDOOR**

**Anatole  
Gagnon  
& Fils inc.**

Depuis 1972 Tél.: 449-4000

Heures d'ouverture:  
Du lundi au vendredi  
de 8h à 17h30

364, boul. Desjardins, Maniwaki

**Portail**  
de la Vallée de la Gatineau



Faites-en votre  
page de  
démarrage



Toutes les  
nouvelles  
de la région!

**WWW**

Joignez-vous  
à nos amis!

Journal La Gatineau  
maintenant sur

**facebook**

# La Gatineau

www.lagatineau.com

## OPÉRATION DÉMOLITION

**À BLUE SEA**

PAGE 11



### Une fuite d'essence sème l'émoi à Maniwaki

Page 4



C'est un  
garçon !  
Bienvenue  
au bébé  
de l'année  
2010

Page 9



La vie de  
Bibiane  
Henri-  
Dénomme

Page 27

**meubles  
branchaud**

ISO 9001  
www.branchaud.qc.ca

52, Route 105, Maniwaki 819-449-2610

**TOUT EST EN  
SPÉCIAL**  
DANS TOUS NOS  
MAGASINS!

**LIQUIDATION  
LIQUIDATION  
LIQUIDATION  
EXTRÊME**

VOICI  
LA VENTE  
QUE VOUS  
ATTENDEZ  
TOUTE  
L'ANNÉE!



**VOYEZ NOTRE  
CIRCULAIRE  
DANS LE  
PUBLI-SAC**

**Image et son**  
ÉLECTRONIQUE - INFORMATIQUE

• AMOS • GATINEAU • MANIWAKI • MONT-LAURIER • MONT-TREMBLANT • ROUYN-NORANDA • VAL-D'OR •



# Formation continue

pour adultes et entreprises

Centre d'études collégiales  
de la **VALLÉE-DE-LA-GATINEAU**

## Hiver 2010 PROGRAMMATION DE SOIRÉE

**INSCRIPTION  
DÈS MAINTENANT!**

**INFORMATIONS  
819.441.3785**

Sandra-Ann Rodgers  
sandraann.rodgers@cegepoutaouais.qc.ca

Sylvie Geoffrion  
sylvie.geoffrion@cegepoutaouais.qc.ca

331, rue du Couvent, bureau 203  
Maniwaki (Qc) J9E 1H5  
T | c. : 819.449.2636

Le Cégep,  
partenaire au  
**PACTE POUR  
L'EMPLOI**



cegepoutaouais.qc.ca/formationcontinue

### ATELIERS LINGUISTIQUES

#### Français correctif

Début le mercredi 6 janvier 2010 - 30 hres / 215 \$  
Révision des principales règles de grammaire et de syntaxe.  
Détection des fautes par la méthode d'autocorrection.

#### Français enrichi

Début le mercredi 24 mars 2010 - 15 hres / 152 \$  
Pour encore mieux communiquer en français, à l'écrit, de façon cohérente, structurée et nuancée. Ainsi, le participant saura exprimer et raconter des événements présents, passés et futurs. Exprimer son opinion, la défendre et surtout convaincre et donner des instructions de façon très précise et concise. Pour ce faire, l'accent sera mis sur la rédaction et la syntaxe.

#### Français : S'exprimer correctement

Début le lundi 4 janvier 2010 - 6 hres / 73 \$  
Exprimer un point de vue simple, rapporter des événements, demander des informations et des services, décrire simplement sa formation, son activité professionnelle, son environnement quotidien - en utilisant un lexique et des structures grammaticales adéquats

#### Anglais

Début le mardi 5 janvier 2010 - 25 hres / 198 \$  
L'accent sera mis sur la conversation anglaise en vue de développer des habiletés pour être plus performant dans la quotidienneté et au travail.

#### Anglais enrichi

Début le mercredi 23 mars 2010 - 25 hres / 198 \$  
Le participant, pourra dans cet atelier, apprendre à mieux communiquer en anglais avec aisance à partir de mises en situation qui reflètent un contexte social multidimensionnel. Que ce soit dans la quotidienneté ou au travail, le participant pourra participer aux conversations concernant ses champs d'intérêt ou de spécialisation.

#### Espagnol

Début le mardi 5 janvier 2010 - 15 hres / 135 \$  
Connaître et utiliser la grammaire espagnole de base. Être capable de se présenter, se décrire, exprimer ses goûts et ses idées.

### ADMINISTRATION

#### Comptabilité de base

Début le lundi 11 janvier 2010 - 15 hres / 135 \$  
Ces ateliers permettront aux participants de comprendre la logique générale de la comptabilité, de maîtriser le vocabulaire et les mécanismes comptables et de connaître les documents comptables, de traduire par des chiffres les opérations économiques effectuées par l'entreprise. Les participants seront sensibilisés aux notions de situation : actif et passif, ainsi qu'aux notions d'exploitation : charge et produits.

#### Simple comptable

Début le lundi 12 avril 2010 - 15 hres / 135 \$  
Ces ateliers permettront aux participants de s'approprier le logiciel Simple Comptable. Ce logiciel s'avère être une solution comptable complète pour les petites entreprises qui recherchent la comptabilité de base, configuration rapide, convivialité et fonction de paie.

#### Comprendre ma comptabilité

Début le mardi 13 avril 2010 - 15 hres / 135 \$  
Comprendre et analyser les principaux documents de synthèse de la comptabilité générale : bilan, compte de résultat et dialoguer fructueusement avec les services comptables et financiers.

### INFORMATIQUE ET BUREAUTIQUE

#### Initiation à l'informatique I

Début le lundi 4 janvier 2010 - 15 hres / 135 \$  
Ces ateliers permettront aux participants de s'initier aux bases de l'informatique, du traitement de texte de même qu'à l'Internet et au courrier électronique.

#### Initiation à l'informatique II

Début le lundi 8 février 2010 - 15 hres / 135 \$  
Ces ateliers permettront aux participants d'utiliser des moteurs de recherche et naviguer sur Internet en plus de permettre la création et la gestion d'un compte de messagerie, courriel sur un serveur. Le téléchargement d'images, de musique et de photos de même qu'une suite du logiciel Word seront enseignés.

#### Word de base • intermédiaire

Début le mardi 5 janvier 2010 - 15 hres / 135 \$  
Révision de base et enseignement intermédiaire. Traitement de texte et gestion du logiciel. Mise en forme des documents.

#### Word intermédiaire • avancé

Début le mardi 9 février 2010 - 15 hres / 135 \$  
Ces ateliers permettront aux participants de mettre en page des documents, de travailler avec le mode affichage, les tableaux, les colonnes, l'impression de documents. À la fin de cet atelier, les participants auront acquis les compétences nécessaires pour créer des formulaires, pour travailler avec le mode plan, les styles, les modèles et le publipostage.

#### Excel de base

Début le mercredi 24 février 2010 - 15 hres / 135 \$  
Ces ateliers permettront aux participants de s'initier aux fonctions de base du logiciel Excel et d'acquies ainsi les compétences nécessaires afin de créer, de modifier et d'imprimer un tableau, ainsi que d'effectuer des formules à l'intérieur de celui-ci. Vous pourrez ainsi créer des tableaux avec des formules simples.

#### Excel intermédiaire • avancé

Début le mercredi 7 avril 2010 - 15 hres / 135 \$  
Ces ateliers permettront aux participants de créer, avec le logiciel Excel, des graphiques, de travailler avec une base de données et d'utiliser des fonctions prédéfinies. De plus, vous pourrez créer des tableaux croisés dynamiques et agrémenter ceux-ci avec des outils spéciaux afin de maximiser l'utilisation de ce logiciel.

#### Migration vers Office 2007

Pour les entreprises ou les individus désirant mettre à jour ou qui changent leurs logiciels Office version 2000 ou 2003 vers Office 2007. Ces ateliers permettent aux entreprises d'initier leurs employés aux logiciels de la suite Office 2007.

#### Power Point • L'essentiel

Début le lundi 15 mars 2010 - 6 hres / 65 \$  
Ces ateliers permettront aux participants d'acquies les connaissances nécessaires à l'utilisation du logiciel et à la préparation d'une présentation.

#### Power Point • Les extras

Début le lundi 29 mars 2010 - 6 hres / 65 \$  
Ces ateliers permettront aux participants d'approfondir les connaissances du logiciel PowerPoint et ainsi personnaliser le contenu d'une présentation par l'intégration de liens Word, Excel et Internet, de graphiques et d'organigrammes de même que de photos et toute la gestion de l'animation.

**MINI-CONFÉRENCES  
ENVIRONNEMENTALES**  **NOUVEAU**

L'espace des découvertes

**CÉGEP**  
DE L'OUTAOUAIS





# L'équipe

# #1

# du service à la clientèle



France Pageau  
Conseillère technique



Julie Hamel  
Coordonatrice de la qualité



Annie Rivest  
Gérante de services



Benoit Major  
Conseiller technique



Jeep



Heures d'affaires: • lundi au vendredi 8h à 17h00

CERTIFIÉ ISO 9001-2000 Système qualité



# Seize personnes sont évacuées la veille du Jour de l'An

## Milles litres d'essence s'évaporent dans le secteur des Plateaux

PAR JEAN LACAILLE

MANIWAKI - Pendant que vous vous apprêtez à festoyer la veille du Jour de l'An, dix-neuf pompiers volontaires du Service de protection contre les incendies de la ville de Maniwaki ont répondu à un appel d'urgence, vers 18h34, aux installations des Huiles HLH où un millier de litres d'essence ont débordé des réservoirs à la suite d'une erreur humaine.

«Le livreur a admis avoir fait un mauvais calcul. Il achevait de remplir les réservoirs des Huiles HLH sur la rue King vendredi soir dernier lorsqu'il s'est aperçu qu'ils débordaient. L'essence, résultant d'un trop-plein, s'est faufilé dans les bouches d'égout des rues King, Mc Dougall, Koko et Devlin dans le secteur des Plateaux. Seize personnes, habitant diverses résidences de la rue Devlin ont été évacuées et relocalisées par le conseil de bande de Kitigan Zibi Anishinabeg à l'Auberge du Draveur de Maniwaki pour passer la soirée et la nuit du réveillon du Jour de l'An. Heureusement, aucune personne n'a été incommodée», de préciser M. Patrick Lemieux, chef du Service de protection contre les incendies de la ville de Maniwaki.

Le chef Lemieux a tout de suite logé un appel aux représentants d'Environnement Québec qui ont débuté leur enquête dès leur arrivée sur les lieux quelques heures plus tard. Des représentants d'Environnement Canada poursuivront leur expertise et nous devrions être en mesure d'en savoir

davantage au cours de la semaine», ajoute M. Lemieux.

Les experts d'Environnement Québec et Environnement Canada ont recouvert les trous d'hommes des rues affectées par des cheminées. Des contribuables de la rue Devlin ont alerté les pompiers durant la nuit du 1er janvier. À leur arrivée sur place, les intervenants n'ont pas eu d'autre choix que d'exiger leur évacuation puisque les émanations de gaz qui se dégagent des trous d'hommes avaient atteint un niveau jugé trop dangereux.

«Nous avons délégué quatre pompiers de notre brigade qui, tout au long de la nuit du 1er janvier, ont fait des tests dans les résidences de même que dans les trous d'hommes pour s'assurer que la situation était sous contrôle. Les cheminées sont demeurées en place jusqu'à dimanche et elles ont pu être enlevées avec l'autorisation des experts d'Environnement Québec. Aucun de nos pompiers n'a été blessé ni même les citoyens impliqués dans cette malheureuse aventure qui est venue perturber les festivités du Jour de l'An», a ajouté M. Lemieux.

### Un Jour de l'An occupé

Après avoir passé la veille et la nuit du Jour de l'An à résoudre le problème de déversement d'essence dans le secteur des Plateaux, les pompiers de Maniwaki ont été appelés à circonscrire les flammes d'un véhicule en feu sur la rue Ste-Cécile à Maniwaki à 3h43 dans la nuit du 2 janvier.



Une erreur humaine, qui s'explique par un mauvais calcul du contenant des réservoirs des Huiles HLH le veille du Jour de l'An, a causé tout un émoi dans le secteur des Plateaux à Maniwaki vendredi soir et pendant toute la nuit du vendredi 1er janvier dernier.

«Les membres de notre brigade ont fait de l'excellent travail. Nous nous souviendrons longtemps du 1er janvier 2010», de conclure le chef Lemieux.

## L'aide fiscale et le crédit d'impôt seront bonifiés

LA GATINEAU - La région de l'Outaouais, donc la Vallée-de-la-Gatineau, profitera des bonifications apportées par Québec à l'aide fiscale aux régions ressources et au crédit d'impôt à l'investissement.

Les mesures annoncées récemment par le ministre des Finances du Québec permettront d'appuyer l'économie de la région par la prolongation du crédit d'impôt pour les activités de transformation dans certaines MRC et par la hausse du crédit d'impôt à l'investissement.

### La transformation

Le crédit d'impôt pour les activités de

transformations qui devait prendre fin en décembre 2010 est prolongé jusqu'au 31 décembre 2015 pour les MRC de la Vallée-de-la-Gatineau et de Pontiac qui en bénéficiaient déjà. Le taux du crédit d'impôt passe de 2 % en 2010 et à 10 % par la suite.

### L'investissement

Pour les autres MRC de l'Outaouais, le taux du crédit d'impôt à l'investissement est haussé de 5 % à 10 %. Il demeure au taux majoré de 20 % pour les MRC de la Vallée-de-la-Gatineau et Pontiac et pourra être cumulé avec le crédit d'impôt pour les activités de transformation dès 2010.

## L'Opération vaccination contre la grippe A(H1N1) en milieu scolaire est terminée

Après entente avec l'Agence de la santé et des services sociaux de l'Outaouais, les Centres de santé et de services sociaux (CSSS) du territoire et la Direction régionale du ministère de l'Éducation, du Loisir et du Sport, l'opération vaccination a été entreprise avec la collaboration du réseau scolaire.

Les commissions scolaires au Coeur-des-Vallées, des Draveurs, des Hauts-Bois-de-l'Outaouais et des Portages-de-l'Outaouais tiennent à remercier tous les gens qui ont participé au processus, les élèves, les parents bénévoles, le personnel, les directions d'établissement et les services des commissions scolaires. Cette collaboration de tous a été grandement appréciée.

Nous tenons également à souligner le professionnalisme du personnel des CSSS.

Cette opération de vaccination a été un grand succès. Nous adressons aussi un merci très spécial aux responsables en sécurité civile dans nos commissions scolaires.



Alexandre Iracà  
Président  
Maurice Groulx  
Directeur général



Julien Croteau  
Président  
François Jetté  
Directeur général



Diane Nault  
Présidente  
Harold Sylvain  
Directeur général



Jocelyn Blondin  
Président  
Jean-Claude Bouchard  
Directeur général



Courriels : muguettecere@sympatico.ca

**Muguette Céré**  
Agent Immobilier Agréé  
**(819) 441-8171**  
**(819) 449-1244**



SIA: 8230257



283, rue McDougall - Maniwaki

SIA: 8038296



253, ch. du Lac-Quinn - Aumond

SIA: 8218103



Petit Lac des Cèdres - Messines

SIA: 8213227



6, ch. Ostroyers - Lac Achigan

SIA: 8249485



290, rue Cartier, Maniwaki

SIA: 8158964



70, ch. de la Traverse, Aumond

SIA: 8158237



Ch. Montcerf

Nous sommes dans l'immobilier, mais notre préoccupation première c'est vous !

32,40911



**JUSQU'À  
7 500 \$  
DE RABAIS**

**CADEAUX  
DES  
FÊTES**

**PLUS  
1 000 \$  
DE BONI  
DES FÊTES**

**PRIX À L'ACHAT  
18 999 \$<sup>1</sup>**

**142 \$<sup>2</sup> 0 \$**  
**AUX DEUX SEMAINES DE COMPTANT**  
Financement à l'achat pour 72 mois

- Transmission automatique 4 vitesses à surmultipliée • Climatisation • Freins ABS • Différentiel à blocage



2X4 À CABINE CLASSIQUE

**GMC S I E R R A 2010**

**7 500 \$  
DE RABAIS<sup>3</sup>**  
Inclut 1 000 \$ de boni des Fêtes

**ROUTE: 10,0 L/100 km (28 mi/gal)  
VILLE: 14,1 L/100 km (20 mi/gal)<sup>4</sup>**

**GARANTIE DE SATISFACTION 60 JOURS<sup>5</sup>**

★★★★★ Sécurité 5 étoiles<sup>6</sup>

**PRIX À L'ACHAT  
28 999 \$<sup>1</sup>**

**216 \$<sup>2</sup> 0 \$**  
**AUX DEUX SEMAINES DE COMPTANT**  
Financement à l'achat pour 72 mois

- Transmission automatique 4 vitesses à surmultipliée • Climatisation • Freins ABS • Différentiel à blocage • Groupe remorquage • Groupe électrique • Régulateur de vitesse • Pneus LT



SL 4X4 À CABINE ALLONGÉE

**GMC S I E R R A 2010**

**7 500 \$  
DE RABAIS<sup>3</sup>**  
Inclut 1 000 \$ de boni des Fêtes

**ROUTE: 11,3 L/100 km (25 mi/gal)  
VILLE: 15,4 L/100 km (18 mi/gal)<sup>4</sup>**

**GARANTIE DE SATISFACTION 60 JOURS<sup>5</sup>**

★★★★★ Sécurité 5 étoiles<sup>6</sup>

**LE PLUS ÉCONOME EN ESSENCE DES GROS PICK-UP À 4 ROUES MOTRICES<sup>7</sup>**

**PRIX À L'ACHAT  
22 599 \$<sup>1</sup>**

**169 \$<sup>2</sup> 0 \$**  
**AUX DEUX SEMAINES DE COMPTANT**  
Financement à l'achat pour 72 mois

- Transmission automatique 4 vitesses à surmultipliée • Climatisation • Freins ABS • StabiliTrak • 6 haut-parleurs avec lecteur CD/MP3 • Glaces teintées foncé



SLE 4X4 À CABINE ALLONGÉE

**GMC C A N Y O N 2010**

**8 500 \$  
DE RABAIS<sup>3</sup>**  
Inclut 1 000 \$ de boni des Fêtes

**ROUTE: 8,5 L/100 km (33 mi/gal)  
VILLE: 12,0 L/100 km (24 mi/gal)<sup>4</sup>**

**GARANTIE DE SATISFACTION 60 JOURS<sup>5</sup>**

**PONTIAC  
BUICK  
GMC**

offresgmc.ca



L'Association des concessionnaires Pontiac-Buick-GMC du Québec suggère aux consommateurs de lire ce qui suit. Offres d'une durée limitée, réservées aux particuliers et s'appliquant aux modèles 2010 neufs suivants: Sierra SL 4x4 à cabine classique (TC10903/1SA), Sierra SL 4x4 à cabine allongée (TK10753/1SF) et Canyon SLE 4x4 à cabine allongée (TT15653/1SD). Les modèles illustrés comprennent certaines caractéristiques offertes en option à un coût additionnel. 1. Transport (Sierra et Canyon: 1 350 \$), frais d'immatriculation, assurance et toutes taxes en sus. Les frais liés à l'inscription au RDPPM, si applicables, et les droits sur les pneus sont en sus et payables à la livraison. Inclut les rabais de 6 500 \$ et 7 500 \$ ainsi que le boni des Fêtes de 1 000 \$. 2. À l'achat, total de 156 paiements effectués aux deux semaines, à un taux de financement à l'achat de 5,09% pour un terme de 72 mois, sur approbation de crédit de la Banque TD seulement. À titre d'exemple sur la base d'un montant financé de 18 999 \$, le total des frais de crédit serait de 3 112,27 \$ pour une obligation totale de 22 111,27 \$. Frais de transport, d'immatriculation, d'assurance et toutes taxes en sus. Aucun dépôt de sécurité requis. 3. Ces montants (taxes exclues) sont des crédits de livraison offerts au concessionnaire par le fabricant s'appliquant respectivement aux modèles 2010 Sierra et Canyon de GMC et inclut le boni des Fêtes de 1 000 \$ valable jusqu'au 11 janvier 2010. 4. Selon les tests de consommation de GM conformément aux méthodes approuvées par Transports Canada pour le Sierra 2x4 à cabine classique avec moteur 4,3L et boîte automatique 4 vitesses, et pour le Canyon 4x4 à cabine allongée avec moteur 2,9L et boîte automatique 4 vitesses. 5. Retour du véhicule de 30 à 60 jours après l'achat et kilométrage inférieur à 4 000 km. Les frais d'utilisation du véhicule et d'autres restrictions s'appliquent. La prise de possession du véhicule doit être faite avant le 11 janvier 2010. 6. Sécurité 5 étoiles pour le conducteur et le passager avant lors des tests d'impact frontal pour le Sierra 2010 1500 à cabine classique et allongée. Les cotes de classification du gouvernement des États-Unis font partie du programme d'évaluation des nouveaux véhicules de la NHTSA (www.safercar.gov). 7. Selon le Guide de consommation de carburant 2009 de Ressources naturelles Canada. Votre consommation réelle de carburant peut varier. Ces offres sont exclusives et ne peuvent être combinées avec aucune autre offre ni aucun autre programme incitatif d'achat, à l'exception des programmes de La Carte GM, de prime pour étudiants (visitez primegmpourétudiants.ca) et de GM Mobilité. Le concessionnaire peut vendre à un prix moindre. Un échange entre concessionnaires peut être requis. **Pour de plus amples renseignements, passez chez votre concessionnaire, composez le 1 800-463-7483 ou visitez gm.ca.**

**GM** LA MEILLEURE PROTECTION AU PAYS  
**5 ANS** • GARANTIE LIMITÉE SUR LES COMPOSANTS DU GROUPE MOTOPROPULSEUR  
**160 000 KM** • ASSISTANCE ROUTIÈRE • TRANSPORT DE COURTOISIE  
\* SELON LA PREMIÈRE ÉVENTUALITÉ, CÉLÉBRÉS POURS MOYEN EXCLUS. DÉTAILS SUR LA GARANTIE LIMITÉE CHEZ VOTRE CONCESSIONNAIRE.



## ÉCONOMIE ET AFFAIRES

## Chantal Mourier et Martin Valiquette atteignent leur but

Leur entreprise Les Ordinateurs recyclés C.M. s'implante en région

PAR JEAN LACAILLE

BLUE SEA - Les Ordinateurs recyclés C.M. est une entreprise qui se spécialise dans la récupération et la remise à neuf d'ordinateurs usagés. Lancée il y a 18 mois, l'entreprise de Chantale Mourier et Martin Valiquette a gagné la confiance des consommateurs et des entreprises publiques et privées de la Vallée-de-la-Gatineau.

«C'est vraiment super ce qui nous arrive dans le moment. Notre entreprise roule bien. Nous sommes plus expérimentés et les gens nous font confiance si bien que nous offrons maintenant un service personnalisé et notre clientèle ne cesse de croître».

Chantale Mourier ne tarit pas les éloges à l'endroit des municipalités de Maniwaki, Délage, Gracefield et la MRC de la Vallée-de-la-Gatineau. Les dépôts d'ordinateurs de Maniwaki et Délage fonctionnent à merveille. Les clients viennent d'aussi loin qu'Ottawa, Gatineau,

Montréal, Trois-Rivières, Shawinigan et Longueuil en plus de la Vallée-de-la-Gatineau.

«Nous n'en revenons tout simplement de la confiance manifestée par une foule d'intervenants régionaux. Notre entreprise a trouvé sa raison d'être. Il nous arrive même de vendre de l'équipement neuf. Je pense que notre travail est apprécié. Nous réparons les ordinateurs qui nous sont confiés et les revendons à des prix vraiment avantageux pour les familles de notre région. C'était notre but. Et nous sommes très heureux que notre message ait été capté par autant de gens», ajoute Chantale Mourier.

Bientôt, par le biais de sa page web, l'entreprise Les Ordinateurs recyclés CM pourra vendre son produit en ligne. «Nous vendons autant d'ordinateurs portables que d'ordinateurs de bureau. Vraiment, ça roule. Nous avons bien fait de persister. Le message est passé et pour de bon», rajoute Chantale Mourier.



Chantale Mourier et Martin Valiquette sont les propriétaires des Ordinateurs recyclés C.M.

Pour de plus amples informations sur les Ordinateurs recyclés C.M., une entreprise qui est établie à Blue Sea, vous n'avez qu'à composer le 819-463-4054.

## Le resto du Black Rollway est ouvert

Louis Richard et Robert Anderson en sont les exploitants

PAR JEAN LACAILLE

LA GATINEAU - La rumeur voulant que le resto du Black Rollway dans la Forêt de l'Aigle soit fermé est totalement fausse. Louis Richard et Robert Anderson, associés dans le resto la Station Burbridge de Messines en sont les exploitants depuis le 11 décembre dernier.

Le resto est ouvert sept jours par semaine, de 9h à 20h. Les motoneigistes peuvent

même y faire le plein d'essence lors de leurs excursions dans la magnifique Forêt de l'Aigle.

«Nous continuons d'offrir le déjeuner le samedi et le dimanche à la Station Burbridge à Messines mais nous exploitons également le resto du Black Rollway. Nous invitons les amateurs de plein air et d'activités hivernales à se rendre chez nous pour un bon repas. Ils profiteront d'un décor fantastique», affirme Louis Richard.



Le resto du Black Rollway est ouvert sept jours par semaine pendant tout l'hiver. Un rendez-vous spécial est lancé aux motoneigistes de la région qui pourront également y faire le plein d'essence.

## Ste-Philomène fête les Rois

LA GATINEAU - Tous les fidèles et amis de la communauté Sainte-Philomène de Montcerf-Lytton, et tout spécialement les personnes seules, sont invitées à la Fête des Rois mages de la communauté le dimanche 10 janvier, pour souligner la clôture des fêtes de

Noël.

Un bon dîner chaud sera servi après la messe de 11h à sa salle Chute-Rouge, au 189, chemin de Lytton. Pour de plus amples renseignements, on peut joindre Mme Colette Charette au 819-449-1593.

La Gatineau

819-449-1725

Courriel publicité : [publicite@lagatineau.com](mailto:publicite@lagatineau.com)Courriel rédaction : [redaction@lagatineau.com](mailto:redaction@lagatineau.com)Courriel direction : [direction@lagatineau.com](mailto:direction@lagatineau.com)

185, boulevard Desjardins  
Maniwaki (Québec) J9E 2C9  
Tél.: 819-449-1725  
Télec.: 819-449-5108  
Abonnement :  
Canada 60\$ +tx, extérieur 95\$ +taxes

Votre journal local est la propriété d'un groupe d'actionnaires de la région. Il est produit par une équipe de professionnels qui mettent tout en oeuvre pour vous servir adéquatement.

- **À la publicité**  
Valérie Blondin, Pierre Vallée
- **À la rédaction**  
Jean Lacaillle, Rodrigue Lafrenière pigiste
- **À l'infographie**  
Martin Aubin, Stéfane Bogé et Jessica Robitaille
- **À la comptabilité**  
Sonia Guénette
- **Sous la direction de**  
Denise Carrière

Publié le jeudi, et monté dans nos ateliers par Les Éditions La Gatineau Ltée, 185, boulevard Desjardins, Maniwaki

Imprimé à l'Imprimerie Qualimax  
130, Adrien-Robert  
Gatineau (Québec)

Courrier de deuxième classe,  
enregistrement No. 0535.

Dépôt légal :  
Bibliothèque Nationale du Québec.  
Tirage : 11 200 copies.

RÉSEAU  SÉLECT

Représentation nationale :  
Montréal : 514-866-3131  
Toronto : 416-362-4488

 OFFICE DE LA DISTRIBUTION CERTIFIÉE  
Les données de tirage sont mises à jour électroniquement et sont certifiées par Deloitte & Touche périodiquement.

Membre de l'Office de la distribution certifiée inc.

Conseil d'administration : Denis Moreau, président, André Lapointe, vice-président, Denis Gendron, secrétaire-trésorier, Sonny Constantineau, Yves Cousineau, Pierre Piché, André Benoît, dir.

Les textes d'opinions sont le fait de leurs seuls auteurs et ne représentent en aucun cas l'opinion des propriétaires ou de l'équipe de production.





# la collecte

## MANIWAKI

Organisée par les Caisses populaires et les nombreux bénévoles de la Vallée-de-la-Gatineau



**Desjardins**

Les Caisses populaires de la Vallée-de-la-Gatineau

En collaboration avec la Ville et les Pompiers de Maniwaki et la Sûreté du Québec



Ville de Maniwaki



Pompiers de Maniwaki

**Le mardi 12 janvier 2010  
de 13h15 à 20h**

Auberge du Draveur  
85, rue Principale Nord

**Donnez du sang. Donnez la vie.**

Toute personne doit présenter en collecte une pièce d'identité, comportant son nom et sa signature ou sa photo, pour pouvoir effectuer un don de sang.

# Château Logue

## AVIS DE NOMINATION

Denis Boudreau, nouveau chef exécutif du Château Logue Hôtel-Golf-Resort



Nous sommes heureux de vous annoncer la nomination de Monsieur Denis Boudreau au poste de chef exécutif du Château Logue Hôtel-Golf-Resort.

Originaire de la Gaspésie, M. Boudreau possède une vaste expérience dans le milieu de la restauration. Chef à l'ExpoCité de Québec ces dernières années, il a aussi cumulé les connaissances et développé ses compétences dans divers restaurants de la capitale nationale, dont le Cosmos à Québec, et a été chef invité au Skins games du circuit de la P.G.A. M. Boudreau a su se démarquer par son sens du devoir, sa grande patience et son sens de l'humour. C'est avec enthousiasme qu'il veut mettre ses compétences professionnelles et ses talents culinaires au service des clients du restaurant Poste de traite et des banquets du Château Logue Hôtel-Golf-Resort.

Sa nomination est une très bonne nouvelle pour notre région. Nous espérons donc que vous vous joindrez à nous pour lui souhaiter la bienvenue à son nouveau poste, espérant vous voir pour faire sa connaissance et déguster ses bons plats.



**Château Logue**

HÔTEL - GOLF - RESORT

12, rue Comeau,  
Maniwaki

La direction du  
**Château Logue Hôtel-Golf-Resort**

# Vous désirez vous lancer en affaires!

Une formation professionnelle vous est offerte : ASP Lancement d'une entreprise

## Une occasion pour :

- valider votre marché
- élaborer un plan de marketing
- négocier un financement
- rédiger votre plan d'affaires

Formation de 11 semaines du  
25 janvier au 31 mars 2010  
9h à 16h  
CFP Vallée-de-la-Gatineau

Présenté par le CFP Vallée-de-la-Gatineau En collaboration avec  
Emploi-Québec Réseautact-SRFPO, CLD Vallée-de-la-Gatineau

Pour s'inscrire ou  
obtenir de l'information

**819 449-7922**  
poste 19265



CONSEILS, VENTES ET ACHATS  
7 JOURS SUR 7

Laissez-nous vous faire découvrir une nouvelle façon de faire !  
SERVICE - QUALITÉ - DISPONABILITÉ - ACCOMPAGNEMENT - ÉCOUTE

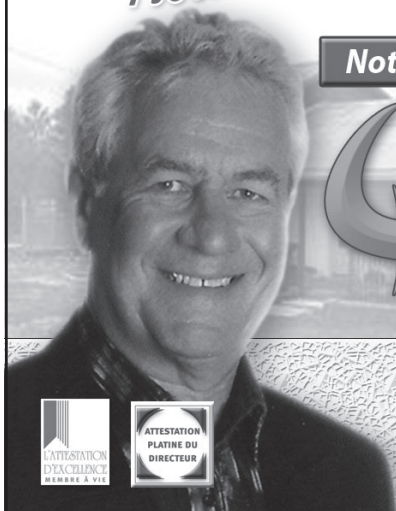
ROYAL LEPAGE

VALLÉE DE L'OUTAOUAIS  
COURTIER IMMOBILIER AGRÉÉ  
WWW.GUYMENARD.COM  
SANS FRAIS: 1.866.465.1566

TOUTE LA FORCE D'UNE  
ÉQUIPE À VOTRE SERVICE!

Notre vedette de la semaine

Lac 31 Milles: superbe chalet en bois rond, intérieure très ouverte et Claire, sous sol partiellement aménagé, orientation sud-ouest, très privé, vendu meublé. Un endroit de rêve!



**GUY MÉNARD**  
AGENT IMMOBILIER AFFILIÉ  
CELL: 819.449.0566  
guymenar@gmail.com



**MARTIN ST-JACQUES**  
AGENT IMMOBILIER AFFILIÉ  
CELL: 819.441.4242  
martinstjacques@sympatico.ca



*Merci à tous pour cette belle année 2009!*

*Que vous souhaiter de mieux que:*

*Dans votre vie: la santé,*

*Dans vos affaires: la prospérité*

*Et beaucoup d'Amour tout au long de cette*

*Nouvelle Année!*





# Le premier bébé de l'année est de Grand-Remous

*Le petit Nycholas Brousseau-Martin est en très bonne santé*

PAR JEAN LACAÏLLE

GRAND-REMOUS - Ses parents, Annie Brousseau et Francis Martin de Grand-Remous sont aux oiseaux. Leur petit garçon, né à 11h13 le vendredi 1er janvier dernier, en plus d'être le premier bébé de l'année dans la Vallée-de-la-Gatineau est le premier bébé de l'année dans les Laurentides et le premier bébé du couple. Bienvenue dans la vie petit Nycholas.

Le poupon pesait 7 livres, 13 onces et mesurait 22 pouces et quart. «Et ce qui est le plus important, c'est qu'il soit en santé», précise sa jeune maman de 26 ans, Annie Brousseau que nous avons rencontrée chez ses parents à Grand-Remous dans la matinée de mercredi.

Le petit Nycholas fait évidemment le bonheur de ses grands-parents maternels Danielle Brousseau et Jean-Pierre Gunville et se joint aux 15 petits-enfants de la famille. Ses grands-parents paternels Ginette Danis et Guy Martin de Maniwaki sont heureux d'accueillir leur premier petit-enfant.

L'Hôpital Notre-Dame de Ste-Croix de Mont-Laurier 20h45 le veille du Jour de l'An. «J'ai perdu mes os entre les deux portes de l'hôpital. On a alors décidé de me garder pour la nuit. À 8h30, le lendemain matin, je n'étais toujours pas dilatée. On a provoqué mon accouchement à 10h30. J'étais alors à 2,80 centimètres. À 11h10, j'avais atteint les 10 centimètres et à 11h13, mon petit garçon s'est pointé le bout du nez en pleurant et moi, j'ai pleuré de joie. Donner naissance à un enfant est merveilleux. Il est sorti sur le lit. C'est un petit bébé-matelas. J'ai été chanceuse, je n'ai pas eu mal.»



Annie Brousseau, de Grand-Remous, était très fière de présenter son premier bébé, Nycholas, né le 1er janvier dernier à l'Hôpital Notre-Dame de Ste-Croix de Mont-Laurier.

## Une belle aventure

La maman est arrivée à

## Un deuxième ?

Annie Brousseau aura



Le petit Nycholas est entouré de sa mère, Annie, et de ses parents Danielle Brousseau et Jean-Pierre Gunville.

le temps de bien élever son petit poupon puisqu'elle bénéficie d'un congé parental de 40 semaines. Elle ne dit pas non à un deuxième enfant mais, avec le coût de la vie, il faut y penser deux fois. «Dès la fin de mon congé parental, j'ai l'intention de poursuivre mes études en comptabilité et mon conjoint, qui travaille actuellement à l'Hôtel Le Château Logue à Maniwaki, étudie actuellement en plomberie. Nous voulons prendre le temps de bien nous établir financièrement avant de songer à un petit frère ou une petite soeur pour Nycholas.»

Les grands-parents maternels, Danielle Brousseau et Jean-Pierre Gunville sont heureux d'accueillir leur petit rayon de soleil à la maison. Il est le seizième de la lignée des petits-enfants de la famille.

Le premier bébé de l'année vaut aux jeunes parents de Nycholas plusieurs bons d'achats chez les commerçants qui ont participé à la promotion 2010 dans La Gatineau. «C'est une bonne nouvelle. Nous avons toujours besoin d'argent en de telles circonstances. Je remercie tout le monde pour cette belle attention à notre endroit».

Votre investissement sous haute surveillance



Deloitte  
Samson Bégin/Deloitte & Touche

La distribution de cette publication est certifiée par l'ODC.

[www.odcinc.ca](http://www.odcinc.ca)



## INSCRIPTIONS

*Pour Maniwaki et Messines*

**Du 4 au 24 janvier 2010**

- Cours de danse sociale en couple
- Cours de danse country en ligne
- Cours de danse en groupe country

Professeurs : Irène et Marco Marcil

**(819) 449-3266 ou (819) 441-3806**

**Boutique équestre à Maniwaki**  
section bijouterie, section érotique

De tout pour être bien équipé  
lors de vos  
randonnées

Selle Western  
et Australienne

**20%**  
de rabais  
Jusqu'au 15 janvier 2010

Le Coffre aux  
Trésors



819-306-0649

Ouvert lundi au vendredi  
171, rue Commerciale, Maniwaki



**Tournoi de Golf  
Cinq  
Écossais  
le mercredi  
17 février  
Hivernal 2010**



*Contribuez à  
l'épanouissement des familles  
de la région !*

- **2 départs en après-midi !**
- **Réservez tôt ! • Maximum 100 golfeurs !**

**Encan silencieux en soirée**

**Un reçu de charité vous sera acheminé si demandé pour votre don.**

**Pour plus d'information, contactez Joëlle Martel**

**au (819) 441-0282**



**Maison de la famille  
Vallée-de-la-Gatineau**



# Blue Sea démolit son garage municipal

*Le sous-sol, contaminé par 1 600 litres d'essence diesel, sera nettoyé*

PAR JEAN LACAILLE

BLUE SEA - Afin de récupérer les 1 600 litres d'essence diesel enfouis sous son garage municipal à la suite du méfait public du 17 novembre dernier, la municipalité de Blue Sea a procédé à sa démolition dans la matinée de mardi.

«Notre garage était assuré pour une valeur de 40 000 \$. La Mutuelle des municipalités du Québec nous a fait parvenir un chèque de 60 000 \$ que nous allons sûrement retenir pour investir dans un garage tout neuf dont la mise en chantier devrait avoir lieu en août prochain. Pour l'instant, nous devons nettoyer le site des 3 200 litres d'essence diesel qui ont atteint une nappe phréatique importante pour la municipalité. La Sûreté du Québec poursuit toujours son enquête dans cette affaire», d'indiquer le maire de Blue Sea, M. Laurent Fortin.

Rappelons que dans la soirée du 17 novembre dernier, un ou des individus ont coupé le cadenas de la porte principale du garage pour s'y introduire et activer le mécanisme de rétention du réservoir à essence diesel qui s'est propagé sous et tout autour du garage causant des dommages que le maire Laurent Fortin évalue à environ 270 000 \$.

La municipalité en est toujours à l'étape de l'analyse des dégâts. Tant et aussi longtemps qu'elle n'en connaîtra pas l'ampleur, elle ne pourra procéder à l'adoption de son budget pour 2010. «Nous faisons tout ce qui est possible pour activer le processus mais, au moment où on se parle, il est bien difficile de déterminer le coût de ce méfait.»

Selon le maire Fortin, le méfait public pourrait bien avoir été produit par une vague de mécontentement suite à des décisions du conseil municipal qui n'ont pas fait l'affaire de certains individus.

La municipalité de Blue Sea entend faire appel aux députés Lawrence Cannon et Stéphanie Vallée pour obtenir une aide financière qui lui permettrait de reconstruire son garage municipal tout près de la caserne et du centre municipal. «Nous pourrions nous prévaloir du Programme des infrastructures Canada-Québec-Municipalités en y injectant le tiers de la somme requise pour réaliser le projet», ajoute le maire Fortin.

Le garage qui a été démolé mardi abritait l'ancienne caserne municipale qui avait été construite en 1952. Les réunions du conseil municipal se tenaient à cet endroit à l'époque.



L'ancienne caserne des incendies de Blue Sea, qui avait été transformée en garage municipal au cours des dernières années, a été construite en 1952.

tout près de la caserne des incendies derrière le centre municipal.

Le ou les auteurs se sont emparés d'un téléviseur à écran géant d'une valeur de 3 500 \$ après avoir fracassé la fenêtre de la porte d'entrée. Ils ont remplacé le téléviseur neuf par un petit téléviseur qui avait été remis dans un local de la Maison.

Selon le maire, Laurent Fortin, des membres de l'Escouade des crimes majeurs de la Sûreté du Québec en Outaouais ont relevé des empreintes digitales sur les lieux du crime. «Le tout s'est déroulé en soirée. Nous venions de

changer les serrures de la Maison des jeunes puisque le conseil municipal a décidé de prendre à sa charge la gestion de la Maison qui était auparavant assurée par le Comité des loisirs local. La SQ poursuit également son enquête dans cet autre méfait».



Les travaux de démolition ont été confiés à l'entrepreneur local Les Carrières Clément Tremblay et Fils.

## Autre méfait

Peu avant Noël, la municipalité s'est fait voler un véhicule qu'on a retrouvé incendié à Gatineau. Et la guigne continue de s'acharner sur la municipalité alors qu'un vol par effraction a eu lieu, dans la nuit du 22 au 23 décembre dernier à la Maison des jeunes, située



Le maire Laurent Fortin a indiqué qu'il allait solliciter l'aide des députés Lawrence Cannon et Stéphanie Vallée afin de réunir les fonds nécessaires à la construction d'un nouveau garage municipal.

## La Laiterie des 3 vallées maintenant présente sur Internet

MONT-LAURIER - « Nous sommes maintenant à la page, à la page WEB... alors que la Laiterie des 3



vallées a maintenant son site Internet ([www.monlait.ca](http://www.monlait.ca)). Nous sommes fiers de lancer officiellement notre site Internet qui nous permettra à la fois d'être plus présent sur le marché et de faire connaître nos produits à un plus grand nombre de personnes », a annoncé le président du conseil d'administration, M. Stéphane Morel.

« Ce site est un excellent outil de communication et les consommateurs pourront le consulter en tout temps et en profiter pour nous faire parvenir leurs suggestions et commentaires », a ajouté M. Morel.

Le site Internet, axé entre autres sur la diffusion de l'information sur les différents produits, s'adresse à la fois au grand public, aux fournisseurs et aux distributeurs. Ce site sera bonifié régulièrement afin d'y ajouter de l'information notamment sur les nouveaux produits et ainsi que des nouvel-

les recettes.

La vision de la Laiterie des 3 vallées est d'être un fleuron régional florissant qui sera cité en exemple pour la qualité de ses produits et de son service, de ses relations de travail et d'affaires, de son engagement social et de sa gestion. Notre nouveau site Internet nous donne la possibilité de faire connaître davantage la laiterie et ses produits et nous comptons l'utiliser à son plein potentiel», a conclu le président, M Stéphane Morel.

Pour en savoir davantage sur le site Internet Laiterie des 3 vallées, veuillez consulter le site: [www.monlait.ca](http://www.monlait.ca).

La laiterie des 3 vallées est une laiterie



indépendante propriété de producteurs laitiers des vallées de la Rouge, de la Lièvre et de la Gatineau. Elle fabrique des produits au goût authentique et traditionnel par des traitements élémentaires de pasteurisation. Elle commercialise ses produits sous la marque « Mon lait ».



# Une année 2009 très occupée pour les pompiers de Maniwaki

## 90 incendies pour des dommages d'une valeur de 642 900 \$

PAR JEAN LACAILLE

**MANIWAKI** - Les incendies sont en recrudescence à Maniwaki, Bois-Franc, Egan-Sud et Kitigan Zibi Anishinabeg. Le Service de protection contre les incendies de la ville de Maniwaki a combattu quelque 90 incendies en 2009, dix de plus qu'en 2008.

«L'incendie majeur qui nous vient tout de suite à l'idée est la salle Gilles-Carle le jour de la Saint-Valentin 2009. Cet incendie a causé pour un peu plus de un demi-million de dollars de dommages en plus du coût du combat et de la suppression dont la facture s'est élevée à 20 000 \$ pour la ville de Maniwaki», affirme le chef, Patrick Lemieux.

Les pompiers ont cependant répondu à 29 alarmes en opération et les causes sont diverses dont des détecteurs de fumée défectueux, sans piles ou encore trop usés pour être efficaces. «Nous recommandons toujours à nos citoyens de s'assurer que leurs détecteurs de fumée sont en bon état et de changer les piles, à tout le moins, une fois l'an et de les changer après 10 ans d'usage.»

À Maniwaki, on note des pertes de 501 400 \$ en février, 61 500 \$ en mars, 70 000 \$ en avril, 5 000 \$ en mai et 5 000 \$ en décembre, pour un total de 642 900 \$. La fiche des incendies est intacte à Egan-Sud où on a enregistré aucune perte. Les dommages à Kitigan Zibi Anishinabeg s'élèvent à 5 000 \$. Les pertes à Bois-Franc s'élèvent à 401 800 \$. Il s'agit bien sûr de l'incendie qui s'est produit à l'usine

Louisiana Pacific.

La majorité des incendies se sont déclarés le jour, soit 39, contre 35 le soir et 13 la nuit. Le temps de réaction, à partir de l'appel jusqu'à l'arrivée sur les lieux est excellent. Dans certains cas, pour ce qui concerne le secteur urbain de Maniwaki, les pompiers sont intervenus en moins de trois minutes. «Nos 26 pompiers sont expérimentés. Ils savent exactement quoi faire dès qu'ils sont appelés. Ils ne perdent pas de temps.»

Les dommages causés par les incendies à Maniwaki, Egan-Sud, Bois-Franc et Kitigan Zibi Anishinabeg s'élèvent à 1 050 200 \$.

Les pompiers volontaires de Maniwaki ont répondu à huit incendies le lundi, 21 le mardi, 8 le mercredi, 15 le jeudi, 14 le vendredi, 10 le samedi et 11 le dimanche. Les pompiers sont intervenus à 62 reprises à Maniwaki, à trois reprises à Egan-Sud, à 14 reprises à Kitigan Zibi Anishinabeg, et à 7 reprises à Bois-Franc. Le mois de mai a été particulièrement occupé pour les pompiers de Maniwaki avec 13 incendies.

### L'implication bénévoles

Les pompiers volontaires, en plus de combattre les incendies dans ces quatre communautés, trouvent le temps pour s'impliquer dans diverses événements dont les collectes de sang d'Héma-Québec, la Pakwaun, le spectacle de Marie-Mai, la Marche du Pardon, le spectacle de Fred Pellerin, le Relais pour la vie, la Fête Nationale des Québécois. Ils s'impliquent également durant la Semaine de la

prévention des incendies et la soirée de l'Halloween et le Noël des pompiers.

«L'acquisition récente de notre camion Sky-Arm fait en sorte que nous pouvons maintenant atteindre tous les bâtiments des municipalités que nous desservons. Il est bon de savoir que nous pourrions intervenir efficacement si jamais un incendie se déclarait à l'hôpital, dans les usines et les écoles de la région. Peu de villes de notre dimension peuvent compter sur un équipement d'une telle efficacité.»

Le chef Patrick Lemieux est fier du bilan des pompiers au niveau de la sécurité. Aucune blessure majeure n'est survenue en 2009. «Il faut dire que notre capitaine Denis Aubé fait de l'excellent travail de prévention auprès de ses collègues en leur rappelant constamment les règles d'usage. Il est notre agent de la CSST à la brigade. Au départ, il y a quelques années, ses interventions créaient un peu d'animosité dans l'équipe, mais nos pompiers ont compris qu'on agissait de la sorte afin de mieux les protéger. Maintenant, le message est passé. Il suffit de le répéter et c'est tout.»



Le chef Patrick Lemieux a accepté de s'entretenir avec La Gatineau même si c'était congé pour lui lundi. Un geste qui a été grandement apprécié par le journaliste.

## Les gens de Gracefield ont été généreux

**LA GATINEAU** - Le bilan des Oeuvres charitables de Gracefield est vraiment super pour la période des fêtes. Les Chevaliers de Colomb de Gracefield et le conseil 9744 des Chevaliers de Colomb et les CLSC de Low et de Gracefield y sont également pour quelque chose.

Pas moins de 46 paniers de provisions et 36 bons d'achat ont été remis à des familles nécessiteuses durant le temps des fêtes. Un merci spécial est adressé aux Chevaliers de Colomb et il faut noter l'initiative des Chevaliers Réjean Crêtes, François Sicard

et Jean-Charles Marois qui ont accepté de coordonner les cueillettes de denrées aux différents points de services de même qu'aux CLSC de Gracefield et Low.

Les Oeuvres charitables de Gracefield soulignent également la collaboration de l'épicerie Yvon Richard de Blue Sea, le bureau municipal de Blue Sea, le maire de Blue Sea, Laurent Fortin, pour son étroite collaboration, l'épicerie Gravelle et le dépanneur Mathews-Brousseau de Cayamant, l'épicerie Armand Labelle de Cayamant, le CLSC de Low, Métro

Ber-Jac de Gracefield, la Caisse populaire Desjardins de Gracefield, le CLSC de Gracefield et l'église de la Visitation de Gracefield pour avoir accepté de devenir les dépositaires des denrées qui ont été récoltées.

Les Oeuvres charitables de Gracefield remercient également la Ligue de sacs de sable et de dards du Centre récréatif du Lac Long, les paroisses de Kazabazua, Lac Ste-Marie et Danford Lake, les jeunes Aquamarins du CPE Vallée-Sourire, aux jeunes de l'école secondaire de Gracefield

et aux bénévoles du lundi 21 décembre et du mardi 22 décembre pour leur collaboration à l'activité annuelle.

«Je profite de l'occasion pour remercier Métro Berjac de Gracefield qui, tout au long de l'année, fournit des denrées non périssables et Centraide. Je rappelle que les dons en argent, avec des reçus pour fin d'impôt, de même que les dons de denrées sont acceptés tout au long de l'année», conclut Mme Raymond Carpentier-Marois.



### Désireux de connaître votre destin?

La cartomancienne est de retour dans la région à la demande générale.

Prenez rendez-vous immédiatement avec **Carmella.**



Chez nous pour quelques jours

(819) 441-7131

## Attention aux plans d'eau

**LA GATINEAU** - L'Agence de santé et des services sociaux de l'Outaouais rappelle à la population les risques reliés à l'utilisation des plans d'eau en apparence gelés que ce soit à des fins récréatives, utilitaires ou sportives.

Les conditions météorologiques peuvent faire en sorte que la glace peut s'effondrer et entraîner des noyades ou hypothermies pouvant aller jusqu'à la mort.

Malgré le temps froid qui persiste depuis quelques jours au Québec, l'Association des motoneigistes du Québec tient à rappeler aux motoneigistes qu'il faut rester prudent sur les lacs et les rivières du Québec. Avant

de circuler sur les cours d'eau, les motoneigistes doivent attendre que les clubs de motoneigistes aient eu le temps de vérifier et de baliser les sentiers ainsi que de s'assurer de l'épaisseur et de l'état des glaces.

L'Association rappelle que la noyade est l'une des principales causes de décès en motoneige. De plus, l'épaisseur de la glace peut se modifier en moins de quelques heures en raison des conditions météorologiques changeantes.

L'épaisseur minimale afin qu'un motoneigiste puisse circuler est d'au moins 15 centimètres et les motoneigistes devraient toujours avoir avec eux des pics à glace afin de s'aider à

sortir de l'eau. L'Association recommande d'éviter en toutes circonstances la glace ou la neige mouillée ainsi que les glaces recouvrant les eaux vives telle que les rivières.

**QUAND LA TOXICOMANIE PREND TOUTE LA PLACE**

faites les premiers pas  
Québec (418) 524-0320  
Montréal (514) 939-0202  
www.portage.ca

**PORTAGE**  
Pour vaincre la toxicomanie



# Le Bureau d'information touristique de Maniwaki sera ouvert le samedi

*Tourisme Vallée-de-la-Gatineau veut offrir un meilleur service aux visiteurs*

PAR JEAN LACAILLE

LA GATINEAU - Tourisme Vallée-de-la-Gatineau (TVG), gestionnaire des quatre lieux d'accueil de la MRC informe la population que le Bureau d'information touristique (BIT) de Maniwaki est maintenant ouvert le samedi de 9h à 16h. De plus, lors des congés fériés, le BIT ouvrira ses portes aux visiteurs toute la fin de semaine incluant le dimanche.

Cet allongement de la période d'ouverture, en plus des heures normales durant la semaine, permettra d'offrir un meilleur service d'information touristique aux nombreux voyageurs qui se rendent dans la région pour profiter des plaisirs de la saison hivernale, Louis-Philippe Larivière sera le préposé en charge durant les fins de semaines dès le 9 janvier, lui qui était déjà à l'embauche de TVG comme préposé à l'information au cours de l'été 2009 au BIT de Maniwaki.

Rappelons que, tout comme Maniwaki, le bureau d'accueil de Grand-Remous est lui aussi ouvert à l'année et que le service est assuré, en dehors de la saison touristique estivale, par le personnel de la municipalité du lundi au vendredi. Avec le retour du beau temps et des milliers de touristes

cet été, tous les lieux d'accueil de la Vallée-de-la-Gatineau (Aumond, Grand-Remous, Low et Maniwaki), seront ouverts 7 jours sur 7 dès le mois de juin prochain, comme à l'habitude.

## La continuité

TVG entreprend sa deuxième année à titre de gestionnaire des lieux d'accueil touristique de la MRC grâce à l'appui du conseil des maires qui a récemment renouvelé le mandat d'accueil et d'information touristique de l'organisme pour 2010. D'autres nouveautés sont à prévoir au cours de l'année dont l'instauration de la Maison du tourisme dans les nouveaux locaux du BIT de Maniwaki au 186, rue King, voisin du CLD Vallée-de-la-Gatineau.

Les entreprises et organismes touristiques de la MRC peuvent profiter à l'année longue d'un espace pour promouvoir leurs produits et services dans les lieux d'accueil touristique gérés par TVG.

«Notre fonctionnement ne requiert pas des intervenants qu'ils soient membres payants afin de bénéficier de nos points de service d'accueil et d'information, fait remarquer Tony Lavoie, directeur général de TVG. Avec ce nouveau mandat qui lui a été confié en 2009, TVG est devenu maître d'oeuvre de l'accueil, de l'information,



Tony Lavoie, directeur général de Tourisme Vallée-de-la-Gatineau.

de la promotion et du développement touristique régional, avec seulement deux employés permanents. La poursuite et l'élargissement de nos actions ont toujours été

motivés par un seul but : soutenir, orienter et promouvoir les activités touristiques, dans le meilleur intérêt des entreprises et organismes de la région».

**EM Maniwaki**  
Équipements  
(819) 449-1744

**62 RTE 105,  
Maniwaki**

On invite les gens à venir faire l'essai des VTT équipés de chenilles Camoplast vendredi 8 janvier de 9 :00 à 5 :00, il y aura des rabais sur les ensembles de chenilles pour cette journée seulement.



## Pour une histoire sans faim

*La Fondation Tirelire s'implique en Outaouais*

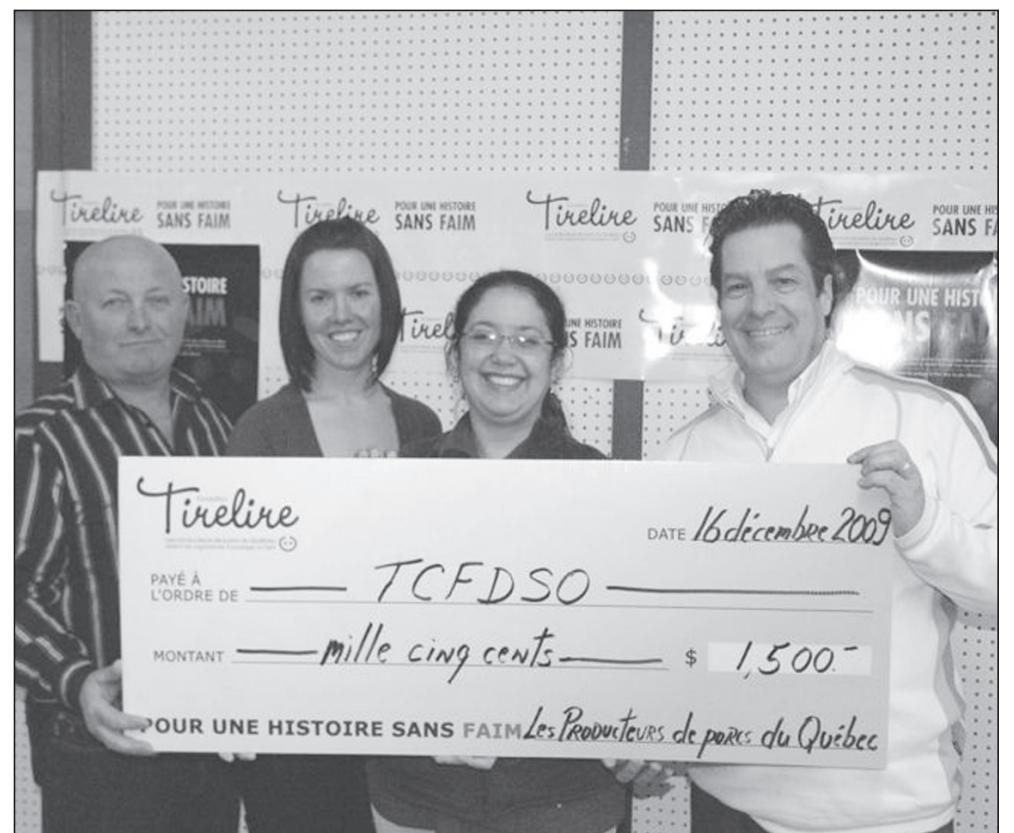
PAR JEAN LACAILLE

LA GATINEAU - C'est à Gatineau, le 16 décembre dernier, que M. Alain Thibodeau de la Fondation Tirelire remettait à Mme Sandra Duque, coordonnatrice de la Table de concertation sur la Faim et le Développement social de l'Outaouais (TCFDSO), un chèque de 1 500 \$.

La Fondation Tirelire a été mise en place par la Fédération des producteurs de

porc du Québec. Ils mobilisent leurs efforts afin de mettre un terme à l'insécurité alimentaire. Ils encouragent l'action collective et les solutions novatrices auprès des plus défavorisés de la société afin de leur donner du pouvoir sur la faim.

La TCFDSO reçoit l'appui de la Fondation Tirelire comme contribution à son projet de Cadre d'intervention en sécurité alimentaire en Outaouais. Celui-ci a pour but de décrire les différents types d'interventions en sécurité alimentaire.



M. Alain Thibodeau de la Fondation Tirelire remet un chèque de 1 500 \$ à Mme Sandra Duque, coordonnatrice de la Table de concertation sur la Faim et le Développement social de l'Outaouais.



Des cadeaux de toutes ces entreprises, pour le premier

# Bienvenue au premier bébé de l'année 2010

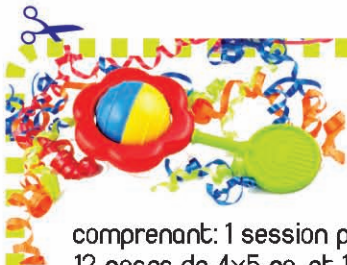


Pour le premier bébé de l'année, nous vous offrons un superbe montage en chocolat!

- Vinification maison • Chocolat belge
- Café Terra • Au printemps gourmets
- Machines à expresso Breville
- Articles de cuisines



Marie-Josée Leduc, prop.  
Tél. & Fax: 819-449-2855  
100, rue Principale Sud  
Maniwaki



Certificat-cadeau

comprenant: 1 session photos en studio avec bébé, avec 12 poses de 4x5 po. et 1 de 8x10 po. d'une valeur de 50\$.



Studio J.R. Gauvreau  
819-449-1420  
139, rue Laurier, Maniwaki



Pour le premier bébé de l'année, nous vous offrons un cadeau d'une valeur de

25\$ 25\$ 25\$ 25\$  
**25\$**



Centre de rénovation  
HOME HARDWARE MANIWAKI  
79, Kichi Mikan, Maniwaki  
449-6030 - Fax: 449-4574



Certificat-cadeau

50\$ d'une valeur de

50\$ 50\$ 50\$  
**50\$**



Carte Sears acceptée



Chaussures Lapointe  
192, rue Notre-Dame, Maniwaki 449-3200





# bébé de l'année et pour ses heureux parents !



**Resto**  
**Le Notre-Dame**  
 offre un  
**certificat-cadeau**  
 Valeur: 40\$



142, Notre-Dame  
 Maniwaki 819-449-7099

*Soirée Blues*  
 Le samedi  
 23 janvier 2010  
 Avec Myers  
 Brothers Blues Band

Pour le premier  
 bébé de l'année,  
 nous vous offrons un  
**certificat-cadeau**  
 d'une valeur de **50\$**



*Buck's Sports Shop*

Mathieu Trépanier,  
 Gérant/Manager  
 68, Kichi Mikan, Maniwaki  
 Tél: 819-441-2655  
 Fax: 819-441-3559

**50\$** **50\$** **50\$**  
**50\$** **50\$**  
**50\$** **50\$** **50\$**  
**50\$** **50\$**  
**50\$** **50\$**

**Certificat-cadeau**  
 d'une valeur de  
**50\$**

Membres affiliés à



**Familiprix**  
 AU SERVICE DE VOTRE SANTÉ

165, rue des Oblats,  
 Maniwaki  
 819-449-3880

François Brossard, Gina St-Jacques, Pharmaciens

**Trio de bébé**  
**Fruits et Passion**



**25\$** **25\$** **25\$**  
**25\$** **25\$**  
**25\$** **25\$**

**Abella**

819-441-3636  
 100, Principale Sud,  
 Maniwaki

**35\$** **35\$** **35\$**  
**35\$** **35\$**  
**35\$** **35\$** **35\$**  
**35\$** **35\$**  
**35\$** **35\$**

**Certificat-cadeau**  
 d'une valeur de  
**35\$**

**J.O. HUBERT LTÉE**  
 163-165, Principale Sud, Maniwaki 449-3131



# Grande vente 2010

Jeudi 14 janvier

RABAIS  
JUSQU'À **30%**

Lot de  
carabines, fusils  
de chasse et  
carabines à  
poudre noire

RABAIS  
JUSQU'À **50%**

sur marchandise  
d'hiver rayon  
des dames  
(pantalons, ensembles,  
blouses, chandails)

RABAIS  
JUSQU'À **25%**

de rabais sur  
ensemble de  
chasse

RABAIS  
JUSQU'À **25%**

Bottes de  
chasse

RABAIS  
JUSQU'À **20%**

de rabais sur  
raquette à neige  
et mocassin

sur marchandise d'hiver  
rayon des enfants  
(chandails,  
chemises,  
pantalons)

RABAIS  
JUSQU'À **50%**

RABAIS  
JUSQU'À **50%**

sur chaussures et  
bottes d'hiver  
(hommes, femmes  
et enfants)

RABAIS  
JUSQU'À **50%**

sur manteaux longs  
et courts, hommes,  
femmes, enfants et  
sur ensembles de  
neige pour enfants

RABAIS  
JUSQU'À **50%**

sur marchandise d'hiver  
rayon des hommes  
(pantalons, chandails,  
chemises sport)

RABAIS  
JUSQU'À **30%**

sur  
soutiens-gorge

RABAIS  
JUSQU'À **50%**

sur bâtons  
de hockey

PLANCHER DU VÊTEMENTS, FERMÉ MERCREDI LE 13 JANVIER  
POUR NOUS PERMETTRE DE PRÉPARER NOTRE GRANDE VETE 2010

## J.O. HUBERT LTÉE

163-165, Principale Sud, Maniwaki 449-3131

RABAIS DANS TOUS LES DÉPARTEMENTS!  
PROFITEZ-EN!

HÂTEZ-VOUS!  
QUANTITÉS LIMITÉES





RESTAURANT MEILLEUR

**Maniwaki**  
PIZZA

Certificat-cadeau

**40\$**

819-449-5999

147A, Rue Principale Sud, Maniwaki



Certificat-cadeau

**50\$**

210, rue Moncion, Maniwaki

*La Paysanne*  
Bijouterie  
Josée Lafrenière, prop.

Certificat-cadeau

**50\$**

819-449-2633

100, Rue Principale Sud, Maniwaki

ESTHÉTIQUE

**KARINE BONICALZI**  
*La peau... aussi fragile qu'un papillon*

Pour le premier bébé de l'année nous vous offrons un panier cadeau de produits naturels conçu pour bébé de marque pissenlit & coccinelle

819-449-2633

100, Rue Principale Sud, Maniwaki



*Félicitations  
aux heureux  
parents !*

MAISON DE LA FAMILLE  
VALLÉE-DE-LA-GATINEAU

La Maison de la Famille offre un ensemble de moulage en 3 dimensions pour pieds et mains de bébé «Évolution» échangeable au magasin périnatal.

819-449-0282

224, Notre-Dame, Maniwaki





Certificat-cadeau

**25\$**

819-441-1313



Certificat-cadeau

**20\$**

à l'achat minimum de 75\$ ou prix régulier

819-306-0649

171, rue Commerciale, Maniwaki



Certificat-cadeau

**40\$**

819-449-1411

100, Rue Principale Sud, Maniwaki



Certificat-cadeau

**40\$**

819-449-7327

89, Rue Principale Nord, Maniwaki,



Certificat-cadeau

**50\$**

819-449-1360

50 Principale Sud Maniwaki







# ANNONCES CLASSÉES

## 100 - ANIMAUX

À vendre taureau Angus noir pur sang, 20 mois avec papier or. Prix demandé 2500\$ négociable infos: 819-449-5651

Superbe chiot Boxer, bringé, âgé de 3 mois, 400\$, contactez Martine 819-585-3230

## 200 - BUREAUX - LOCAUX À LOUER

153 Commerciale 500 pieds carré et plus 819-449-3701

## 210 - CHAMBRES À LOUER

Déléage, chambre très propre, non fumeurs,

internet sans fils inclus, frigidaire, salle de bain privé. forfait hebdomadaire ou mensuel 819-334-2800

Chambres à louer, au centre-ville de Maniwaki. Chauffées, éclairées, cuisine commune. Inc.: câble télé, laveuse-sécheuse, réfrigérateur individuel. Communiquer avec Sylvain, 819-449-0853 ou André 819-441-5371.

Chambres avec TV, frigo privé, stationnement, tout inclus et beaucoup plus. Accès à Haut-Gym.

Info: 819-334-1272.

Chambres à louer, situées au centre-ville, accès au réfrigérateur et micro-ondes. Info: 819-449-7011.

RECHERCHE CHALET A LOUER DANS LA REGION DE MESSINES ET ENVIRON POUR LES MOIS DE JUIN-JUILLET ET AOÛT 2010. Références disponibles sur demande. 819-441-8296

## 220 - CHALETS À LOUER

RECHERCHE chalet à louer, pour les mois de juin-juillet et août 2010 sur le bord du lac dans la région de Messines 819-441-8296, références sur demande disponibles

**Vente de meubles de tous genres, pour infos : 819-463-3487**

## À VENDRE

Ponceuse ouverte à courroie 16" de marque King - KC 1632 DS. Comme neuve. Prix demandé : 750 \$ négociable. **Pour infos : (819) 449-1640** (Après 17h)

## À VENDRE

Bois de chauffage sec pour cet hiver Bois d'allumage disponible. Possibilité de réservation 300, rue King, Maniwaki Alain : **(819) 334-1415**



**Dr. Isabelle Saltiel, Dr. Alain Thivierge, Dr. Isabelle Bélanger**

Nous acceptons les nouveaux patients, adultes et enfants. Nos heures d'ouverture sont maintenant prolongées pour mieux vous servir, du lundi au vendredi de 8h à 17h, ouvert le jeudi soir jusqu'à 20h.

Notre département d'hygiène dentaire est disponible à vous recevoir dans le but de vous aider à maintenir un sourire éclatant et en santé.

Service de fabrication et de réparation de prothèses.

153, Valley Dr. bureau 204, Wakefield (Québec) à côté du Tigre Géant. 819-459-3881

*Des gens hautement professionnels, compétents et soucieux de vous offrir toujours le même excellent service!*

**Garage MOTO PRO**  
 Réparation de : Petit moteur - VTT - Motoneige - Etc.  
 Fabrication de : Pelle à neige (VTT) - Batteries  
 Entreposage de bateaux  
 PIÈCES NEUVES ET USAGÉES  
 MÉCANIQUE MOBILE  
 Mario Beaudoin (819) 449-1881  
 157, Route 107, Déléage (Québec) J9E 3A8

**REMORQUAGE SERVICE 24 HEURES**  
 Ronald Boucher Propriétaire  
 819-449-3078  
 443, rue Père-Laporte Maniwaki (QC) J9E 1H2

**LES ENTREPRISES ÉLECTRIQUES B.L.** 1996 INC.  
 LICENCE R.B.Q. #8101-8038-30  
 ENTREPRENEUR ÉLECTRICIEN  
 RÉSIDENTIEL - COMMERCIAL - INDUSTRIEL  
 PROP. GERMAIN MICHAUD MAÎTRE ÉLECTRICIEN  
 189, rue Notre-Dame, Maniwaki (Québec) J9E 2J6  
 BUR.: (819) 449-5044 • Cel.: (819) 449-8937 • Fax: (819) 449-4866  
 blelectrique@bellnet.ca • Rés.: (819) 449-6814

**La Gatineau** 185, boul. Desjardins Maniwaki (Qc) J9E 2C9  
**Pierre Vallée**  
 CONSEILLER EN PUBLICITÉ  
 Bureau: 819-449-1725  
 Cellulaire: 819-334-1582  
 Télécopieur: 819-449-5108  
 Courriel: pvallee@lagatineau.com

RBQ 8293-4985-41 Membre CMMTO  
**Plomberie Aumond inc.**  
 Philippe Aumond PRÉSIDENT  
 ENTREPRENEUR EN PLOMBERIE  
 RÉSIDENTIEL - COMMERCIAL  
 (819) 449-1729  
 Cel. (819) 441-4573  
 47 Aqeduc, Déléage (Qc) J9E 3A1 Fax (819) 449-9915

DÉMÉNAGEMENT  
**TRANSPORT J.V.**  
 Gilles Céré, propriétaire  
 Résidence Cellulaire  
**449-5311 441-4665**  
 DÉMÉNAGEMENT  
 Résidentiel — Commercial

**enseignes Performance Plus**  
 On Performe pour vous!  
 Lettrage - Imprimerie - T-Shirt - Vitres d'autos  
 156, McLaughlin Maniwaki, Québec J9E 1E7  
 Tél.: 819.449.7493  
 Téléc.: 819.449.4250  
 Courriel: info@enseignes-plus.com

• Pose de plancher de bois franc • Sablage et vernissage de plancher de bois franc • Pose de moulures de tout genre • Fabrication, réfection et installation d'armoires de cuisine • Pose de céramique  
**(819) 449-8043 / Cell.: (819) 441-7929**  
**Les Finitions Blais**  
 R.B.Q. : 8333-8640-11

Tél.: (819) 623-3369  
 ou (819) 623-3372  
 Fax: (819) 623-9551  
**MÉTAL GOSSELIN LTÉE**  
 - FER NEUF ET USAGÉ  
 - VENTE DE CÂBLE D'ACIER  
 TUYAUX POUR PONCEAUX  
 Mario & Denis Gosselin 1591, boul. Paquette  
 GÉRANTS Mont-Laurier J9L 1M8

NETTOYAGE - RÉNOVATION - CONSTRUCTION  
 - RÉCLAMATION D'ASSURANCES  
 Licence RBQ: 8290-8641-40  
**Dufran** 2003  
 François P. Lafontaine  
 54, rue Principale Nord, Maniwaki J9E 2B3  
 tél. (819) 449-6202 / 1 800 453-8535  
 télécopieur (819) 465-3680 / (819) 449-5474  
 courriel : f.lafontaine@picanoc.ca

**MACHINES À COUDRE ET ASPIRATEURS GARGANTINI INC.**  
 214, rue Notre-Dame Maniwaki (Québec) J9E 2J5  
**TÉL.: (819) 449-2835**  
 ÉCOLE DE COUTURE  
 • machines à coudre  
 • aspirateurs **JANOME**  
 VENTE ET RÉPARATION • système central

**TRANSPORT branchaud**  
 SPÉCIALITÉ :  
 Transport pleine remorque et L.T.L. de tout genre  
 TERRITOIRES :  
 Montréal, Québec, Toronto, Ottawa  
 VÉRONIQUE BRANCHAUD  
 Présidente Tél. : 819-449-6222  
 52, Route 105, Maniwaki Sans Frais : 866-449-6222  
 (Québec) J9E 3A9 Fax : 819-449-8191

**Hubert Automobile Ltée**  
 VENTES ET SERVICES AUTORISÉS  
 241, boul. Desjardins, Maniwaki (Québec)  
 Tél.: (819) 449-2266 • Fax : (819) 449-6217  
**Sans frais : 1 877 449-2266**  
 Résidence : (819) 441-1424  
 Robert Robitaille  
 Directeur des ventes

**SERRURERIE YVES COUSINEAU enr.**  
 SERRURERIE & CORDONNERIE  
**449-2245**  
 La nuit: 449-5674

**DUFRESNE & LANIEL FORAGE LTÉE**  
**PUITS ARTÉSIENS**  
 Vente et installation de pompes submersibles  
 P.F.E. 250  
**(819) 449-1802**  
 Alain Lapierre, prop.  
 C.P. 376, Maniwaki (Québec) J9E 3G9  
 LICENCE  
 R.B.Q. 1687-0511-30

**Les Toitures Denis Rochon**  
 R.B.Q. 8164-2241-02  
 Toitures de tous genres  
**SANS FRAIS 1-866-467-4962**  
 Bureau 467-4962 Fax 467-4963





6,99 \$ + taxes - Heure de tombée : mardi 12h

819-449-1725

# ANNONCES CLASSÉES

## 230 - LOGEMENTS - APPARTEMENTS À LOUER

Apt neuf situé sur le club de golf algonquin (10 min de mki) 1 c.c beaucoup de luxe plafond de 9 pied, walk in, granite, marbre, bois franc, céramique. 650\$ Comprend internet haute vitesse sans fil, pas chauffé ni éclairé. Info: 819-441-7707

à Maniwaki: appartement de 2 c. à coucher, complètement neuf, idéal pour 2 à 3 personnes, accès à la cour arrière, non chauffé, ni éclairé, disponible, distance à pied de la polyvalente, Loyer 475\$. Demandez Carole au 819-465-1423 ou 819-441-6411 (cell)

Maniwaki: appartement de 2 c. à coucher, au 2e étage d'une maison, centre-ville, distance à

pied de la polyvalente, non chauffé, ni éclairé, bons voisins, libre immédiatement. Loyer 475\$. Demandez Carole au 819-465-1423 ou 819-441-6411 (cell)

Cayamant: appartement de 2 c. à coucher, complètement rénové et peinturé, au coeur du village, non chauffé, ni éclairé, disponible immédiatement. Accès au lac et près des commodités. École primaire à l'arrière. Endroit tranquille. Loyer 395\$. Demandez Carole au 819-465-1423 ou 819-441-6411 (cell)

1 c.c complètement refait à neuf, avec prises laveuse sècheuse, 550\$/mois pas chauffé pas éclairé, eau chaude fournie, Luc 819-334-0705

**Grand 2 chambres à coucher situé à Bois-Franc, prises laveuse-sècheuse, antenne satellite incluse (receveur pas inclus), déneigement inclus 425.00\$ pas chauffé, pas éclairé. Disponible immédiatement 819-449-0627 ou 819-449-0794**

**Logement à louer avec plusieurs extras, situé au 463 rue St-Patrick secteur Commeauville, premier plancher avec sous-sol, 2 c.c. 2 sdb, salon, cuisine sur bois franc, pas chauffé ni éclairé, libre immédiatement 500\$/mois. Pour informations: le jour 819-449-1656 ou soir 819-449-2985**

Logement à louer en face du lac Blue Sea, 2 c.c., 450\$/mois pas chauffé pas éclairé 819-955-8887

Apt 2 c.c. pas chauffé pas éclairé à deux minutes de Maniwaki téléphonez après 5h 819-334-1945

Logis à louer au 255A Notre Dame 4 cc. salon, cuisine et sous sol, pas chauffé pas éclairé, eau chaude fournie, libre le 15 oct. 2009 550\$/mois demande référence, pas d'animaux, infos 449-5763 ou 449-2485

Bachelor idéal pour une personne au 253 Notre-Dame Maniwaki 1 c.c. chauffé/éclairé, poele/frigidaire, libre 1er janvier 2010, pas d'animaux, demande référence, 375\$/mois tel. (819) 449-5763 ou (819) 449-2485

Bachelor à louer, tout meublé près du centre ville de Maniwaki, 475\$/mois chauffé éclairé 449-4140

Apt 1 c.c près du Centre Ville de Maniwaki, 475\$/mois pas chauffé pas éclairé 819-449-4140

Duplex, jumelé, 2.c très spacieux, prise laveuse sècheuse, 2 stationnements, remise, pas d'animaux, situé au 90 du Lac, Mki, 505\$/mois, pas chauffé ni éclairé, libre immédiatement, infos: 819-449-3877 ou 819-441-9338

3 1/2 à louer, situé à Délage tout près de Maniwaki entièrement rénové, installation laveuse sècheuse, entrée privée, pas d'animaux 400\$/mois pas chauffé ni éclairé, libre le 1er janvier, infos: contactez L'Anne et Jonathan 819-306-0504

4 1/2 à louer secteur Christ-Roi, pas chauffé, ni éclairé, pas d'animaux infos: 819-449-7366 ou 334-0261

4 1\2 secteur comeauville, chauffé, éclairé au 486 rue de la Montagne 500\$/mois info: 819-449-3040 ou 819-334-0326

Apt 1 c.c. 50 rue Roy, pas d'animaux, près de la polyvalente 449-5127

1 c.c pas chauffé, pas éclairé, pas d'animaux, Principale Nord près de la polyvalente, Infos: 449-5127

117 ch. Petit Cayamant. Lac Cayamant, chauffé éclairé 500\$/mois Infos: 463-2160 ou après 6h30 463-0796

## 240 - PROPRIÉTÉS À LOUER

Maison à louer secteur Christ-Roi, 2 c.c. 425\$ / mois pas chauffé ni éclairé. info: 819-449-7071 ou 819-462-0071

**Vente de meubles de tous genres, pour infos : 819-463-3487**



### MUNICIPALITÉ DE MONTCERF-LYTTON

18, rue Principale nord, Montcerf-Lytton (Québec) J0W 1N0  
Tél. (819) 449-4578 / Fax : (819) 449-7310

## AVIS PUBLIC

Avis est donné par la soussignée, conformément à l'article 148 du code municipal du Québec, indiquant le calendrier de la tenue des séances ordinaires du conseil municipal de la municipalité de Montcerf-Lytton pour l'année 2010

Ces séances débutent à 19.30 heures et se tiennent au deuxième étage du centre municipal au 16 rue principale nord à Montcerf-Lytton.

### CALENDRIER DES ASSEMBLÉES DU CONSEIL POUR 2010

Le 11 janvier	Le 1 <sup>er</sup> février
Le 1 <sup>er</sup> mars	Le 6 avril
Le 3 mai	Le 7 <sup>er</sup> juin
Le 5 juillet	Le 2 août
Le 7 septembre	Le 4 octobre
Le 1 <sup>er</sup> novembre	Le 6 décembre

Liliane Crytes,  
Directrice générale  
Ce 5 janvier 2010

## McCONNERY OFFRE D'EMPLOI

Garage McConnery inc., est à la recherche d'un technicien en mécanique automobile qualifié pour son atelier de mécanique.

### QUALIFICATIONS REQUISES :

- 5 années d'expériences
- Le candidat doit posséder son coffre d'outils
- Être motivé et disponible
- Avoir à coeur le travail bien accompli

### NOUS OFFRONS :

- Atelier moderne et bien outillé
- Formation par le manufacturier
- Salaire et bénéfices avantageux
- Faire partie d'une équipe dynamique

Veuillez contacter Lee Fournier au :

Garage McConnery inc.  
105, boul. Desjardins  
Maniwaki (Québec)  
J9E 2C8  
Tél. : (819) 449-1632  
Fax. : (819) 449-4266  
Courriel : mcconnery@kwik.net



*Des gens hautement professionnels, compétents et soucieux de vous offrir toujours le même excellent service!*

**Les restaurations de meubles**  
*Mylen Pariseau*  
(819) 463-4241  
mylen28@hotmail.com  
Meubles, antiquités, escalier, boiserie, foyer, cuisine  
Recyclez vos meubles!

Surveillance de chalet  
**Myène**  
Bur. 819-449-0077  
lapatteblanche@hotmail.com  
offrez-vous la tranquillité d'esprit  
**NATURELLEMENT MYÈNE**

**COUVREURS**  
*Rocho*  
RBQ:2537-2913  
QUÉBEC INC.  
ENR. F.A.S.  
Robert Rocho  
**Toiture de tout genre ESTIMATION GRATUITE OUVRAGE GARANTIE PAR ÉCRIT**  
Enlèvement de la neige  
Kazabazua  
(819) 449-4976  
1 (888) 449-2849  
(819) 467-2849

La Gatineau www.lagatineau.com 185, boul. Desjardins Maniwaki (Qc) J9E 2C9  
**Valérie Blondin**  
CONSEILLÈRE EN PUBLICITÉ  
Bureau: 819-449-1725  
Cellulaire: 819-334-0241  
Télécopieur: 819-449-5108  
Courriel: vblondin@lagatineau.com

**Martin Gagnon EXCAVATION**  
1088, chemin Point-Comfort  
Gracefield, Québec  
J0X 1W0  
\*Excavation  
\*Terrassement  
\*Champ septique  
\*Infiltration d'eau  
\*Déblaiement de neige  
\*Service d'égout et d'aqueduc  
\*Top soil, concassé, sable  
\*Estimation gratuite  
Téléphone : 819-463-2779  
Télécopieur : 819-463-0779  
Cellulaire : 819-213-0082  
RBQ NO : 8103-4035-11

**Les Constructions**  
*Marc Martin*  
9060-5056 QUÉBEC INC.  
Spécialiste en béton  
Commercial - Résidentiel - Industriel  
LEVAGE DE MAISON  
178, St-Joseph, C.P.237 Tél.: 819-463-3506 / Fax: 819-463-0019  
Gracefield, QC J0X 1W0 Cell.: 819-449-8974  
constructionsmarcmartin@qc.aira.com

**Pose de céramique**  
**MARCEL NEVEU**  
25 ans d'expérience  
Spécialiste en salle de bain, boîte de douche, etc.  
Rénovations légères  
RBQ: 8244-6014-14  
87, chemin Bitobi  
Maniwaki (Qc) J9E 3C1  
**819-441-0927**

**RÉNOVATION PÉCO**  
R.B.Q. 8342-4077-16  
**819.463.3247 Cell: 819.334.3217**  
Rénovation résidentielle & commerciale intérieure & extérieure  
9 ch. Lac Claude Cayamant Qc J0X 1V0  
Prop. Daniel St-Amour





# ANNONCES CLASSÉES

**Garage commercial à louer a Gracefield 819-449-3701**

## 330 - TERRAINS À VENDRE

À Délage, 5 à 6 min. de Maniwaki, plusieurs terrains sablonneux 200x200 et plus. Info: 819-449-3157.

Terrain d'un acre pleinement sur ch. Jolivette sud à Messines info: 819-465-2509 ou 819-334-2019

Terrain sur la Route 105 Nord à Egan, voisin de Martel & Fils, superficie 6442 m.c. Info: 819-449-3003 ou 449-3007, Denis.

Terrain à vendre, sur la rue Dominique à Egan, superficie 3079 m.c. Info: 819-449-3003 ou 449-3007, Denis.

## 510 - OFFRES DE SERVICE

### Projet de rénovation

35 ans d'expérience  
Estimation gratuite 819-465-3388

Rénovation Victor Beaudoin, #9069-8424 Québec inc. Construction générale, commerciale et résidentielle. 40 ans d'expérience, estimation gratuite. R.B.Q. #8229-7813-10. Info: 819-449-2538.

## 520 - OFFRES D'EMPLOI

Recherche serveur(se), cuisinier(ère), pour cabane à sucre la Coulée. envoyez votre C.V. au 202ch. Ste-Thérèse, Délage (québec) J9E 3A8 ou en personne sur rendez-vous 819-449-7725

## 700 - AUTOS À VENDRE

2003 Saturne Vue, 4 portes standard, noire 2x4 819-449-2965

2003 Hyundai Elantra toute équipée 4 portes Charcoal 819-449-2965

2000 Volks, golf GL automatique à gaz grise, toute équipée, 819-449-2965

1999 Sunfire 2 portes, auto, GTX, noire très propre, 819-449-2965

2003 Sunfire 4 portes automatique, A/C vitres électriques, 819-449-2965

2003 OLS Alero 4 portes, automatique, toute équipée, 89 000 km grise 819-449-2965

1998 Chevrolet S10, club Cab, boîte extreme 4X4 noire, toute équipée 819-449-2965

Dodge Spirit 1994, V6 automatique, démarreur,

groupe électrique, moteur refait, 8 roues et pneus, 1495\$ négociable. Remorque 4 x 8 745\$ négociable. Infos 819-334-2119

Chrysler intrépide 2002 1800\$, Dodge SX20RT, 2004 noir, 117000 km roues été 16 po et roue hiver 14po. Ford Focus 2007 105 00\$ pour info: 819-441-7255

Hyundai Sonata GLS 2000 toute équipée, bonne condition mécanique, 8 pneus, 3900\$, informations 819-449-5763 ou 819-449-1040

Saturne SL1 637,00, Subaru 97 4X4 Impreza 900,00Les deux voitures pneus d'hivers, +ou - 50 mille au gallon, fonctionne bien info: 819-465-3388

## 720 VÉHICULES DE LOISIRS À VENDRE

Acheterais 4 roues, motoneiges en bon état de marche ou ayant besoin de réparations, ou pour les pièces. Info: 819-449-2083 demandez Marc.

## 730 - MACHINERIE LOURDE À VENDRE

Nacelle High-Ranger 60' 1990, installée sur camion Chev 86, mécanique en excellente condition. Aussi Benne basculante amovible universelle pour camion (Pick-Up) avec boîte de 8'. 819-463-4001 ou 819-441-7789

## 750 - DIVERS

Livres Robert Laffont à vendre, Infos 819-449-7984 après 11h

Recepteur HD ,2 ans d'usure. Pour système de tv par satellite Star Choice(Shaw Direct). Prix 100.00(819) 449-3140

Camion Dodge 1999 3/4 tonnes 4x4, 4 portes 5500\$. Camion Dodge 1992, diesel, 4x4 manuel, 3500\$. pelles à neige 9 ans attachement 500\$ 819-449-7489

6 fenêtres usagées 31 et demi x 62, et 1 porte, bons pour chalets, 40\$/fenêtre 819-449-7247

Liquidation de vêtements mariage , graduation et soirée costumé pour hommes , femme et enfants. (819) 463-4157

Pelle à neige neuve de VTT et VR (rhino) 4,5 & 6 pi. à partir de 320\$ garantie 5 ans, Souffleuse 8/25, 400\$, info 449-1881

**Laveuse/sécheuse 750\$, banjo 350\$, pelle à neige pour tracteur à gazon 200\$ ou meilleure offre 819-463-3875**

Lot d'équipement de hockey pour jeunes et adultes aussi 15 paires de patins filles et garçons, prix spécial pour le tout. Aussi articles pour bébé. info: 819-449-3289

**Vente de meubles de tous genres, pour infos : 819-463-3487**



## OFFRE D'EMPLOI : Agent d'accueil, intégration et rétention (1 poste permanent, 35 h/sem.)

**Nature de la fonction :** Coordonner et organiser les services et activités de complicité emploi.

### Fonctions :

- Coordonner, planifier et communiquer les activités et les opérations du comité Complicité-emploi.
- Réaliser les mandats en lien avec le plan d'action.
- Soutenir le comité dans les activités de développement et de représentations publiques.
- Assurer la coordination des activités de communication avec le milieu.
- Informer les entreprises des avantages d'une gestion prévisionnelle de la main-d'œuvre.
- Faciliter l'intégration des nouveaux arrivants.
- Faciliter l'accès au logement, place de garde et emploi du conjoint.
- Responsable du mécanisme de suivi ce et des rapports d'activités.

### Qualifications requises :

- Formation universitaire ou collégiale dans le domaine social (Administration, relations industrielles, relations humaines ou autres domaines connexes).
- Connaissance approfondie en gestion de projet et en animation.
- Excellente capacité de rédaction et d'habileté partenariale.
- Maîtrise du français et connaissance de l'anglais.
- Connaissance de la clientèle, des organismes du milieu et du territoire desservi sont des atouts importants.
- Connaissance de logiciels informatiques Word, Power Point, Outlook, etc.

### Profil recherché :

- Aptitude à mobiliser et rassembler le milieu.
- Capacité de gestion dans des champs d'activités multidisciplinaires et travail d'équipe.
- Habileté à créer et à maintenir un climat de travail stimulant.
- Souplesse, initiative, leadership et avoir un bon jugement.
- Concilier avec un horaire variable.

**Conditions salariales :** Salaires et avantages sociaux concurrentiels

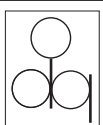
Faire parvenir votre c.v. **avant le 15 janvier 2010 à 12h** au :

**Carrefour jeunesse emploi Vallée-de-la-Gatineau**  
217, rue Principale Sud Maniwaki (Québec) J9E 2A3  
Tél: (819) 441-1165 Fax: (819) 441-1195  
Courriel : info@cjevq.qc.ca

Seules les personnes retenues pour une entrevue seront contactées.



**Les gens qu'il faut consulter pour du travail de pro!**



### Denturologiste

Martin Cusson D.D.

Ouvert du lundi au vendredi de 8h à 17h

(819) 449-6073

137, Principale Sud, Maniwaki

**La Gatineau** www.lagatineau.com 185, boul. Desjardins Maniwaki (Qc) J9E 2C9

**Jean Lacaille**  
JOURNALISTE

Bureau: 819-449-1725  
Maison: 819-463-0633  
Télécopieur: 819-449-5108  
Courriel: jlacaille@sympatico.ca



### Assurances Kelly et Associés

Cabinet en assurance de dommages

**Danielle Renaud, C. D'A. Ass.**

**Anik Beauseigle,**

courtier en assurance de dommages

**Sylvie Roy,**

courtier en assurance de dommages

**Steven Rodgers,**

courtier en assurance de dommages

7, Principale, Gracefield **TÉL.: 463-2898**

### Desjardins & Gauthier

Avocats - Lawyers

Maniwaki : 171, rue Notre-Dame .....(819) 449-6075

Gatineau : 132, rue St-Raymond .....(819) 771-7415



### avocats barristers SENGAL LLP

Jonathan Coulombe, L.L.L., M.B.A.  
Roy Paradis Gosselin Lafranière

143-A Principale sud, Maniwaki, Québec J9E 1Z8  
Tél. : 819-441-0202 - Télécopieur : 819-441-0303





6,99 \$ + taxes - Heure de tombée : mardi 12h

819-449-1725

# ANNONCES CLASSÉES

Disco Mobile

À vendre avec 4 hauts parleurs micro et lumière incluses, lecteur CD, tout inclus. 441-0679

2 tracks pour Polaris 6 roues 400\$ 819-463-4398

Bicyclette d'exercice, meuble de bureau style

secrétaire antique info. (819) 463-4157

Besoin de transport pour Skideuse Tree Farmer de Granville QC jusqu'à Montcerf. Tél: 1-800-559-1550

## 810 - ON DEMANDE

## CARNET SOCIAL

**ATTENTION : S.V.P. faites vos messages par courriel autant que possible - 25 mots ou moins - à l'adresse courriel : montage@lagatineau.com - avant le mardi 12h (midi).**

Cet espace étant mis gratuitement à la disposition des associations et regroupements à but non lucratif, tout ce qui se rapproche trop d'un message publicitaire ne sera pas publié dans cette page. Dans le doute, contactez nos bureaux, 819-449-1725.

### Divers :

• Pour les inscriptions pour le ski, planches à neige, à toutes les municipalités, jusqu'à la fermeture des bureaux pour le temps des fêtes.

• Paroisse du Saint-Nom-de-Marie, Lac Ste-Marie: Préparation aux sacrements du Pardon et de l'Eucharistie en **février prochain** pour les élèves à partir de la 3<sup>e</sup> année. Communiquer avec Ghislaine et Marcel Denis au 819-467-4351 pour vous inscrire. Préparation au sacrement de Confirmation aussi offerte pour les jeunes de 15 ans et plus dès qu'un nombre suffisant de participants sera inscrit. S'inscrire en communiquant avec M. le curé Bruno Godbout au 819-467-2173

• Désirons rencontrer personnes intéressées pour groupe de conversation Espagnole. Infos: Diane au 819-441-3629 ou Diane au 819-449-7163

• Le conseil des Chevaliers de Colomb 11973 du Christ-Roi invite ses membres et leur conjointe à leur déjeuner le **10 janvier** au Maniwaki Pizza à 8h30, suivie de l'assemblée, venez en grand nombre, merci. Jean-Paul Brosseau, Grand-Chevalier.

• Bingo le dimanche **10 janvier** à la salle municipale de Bouchette à 12h45, infos: 819-465-2083

• Inscription pour Maniwaki et Messines du **4 au 24 janvier** 2010, cours de danses divers, profs: Irène et Mario Marciel, infos: 819-449-3266 ou 819-441-3806

• Les Joyeux Copains de Montcerf-Lytton vous invitent à leur soirée dansante suivie d'un goûter le samedi **9 janvier** 2010 à 19h à la salle municipale. Infos: Marie-Marthe Nault au 819-441-3844 ou Micheline Lamarche au 819-449-2960

• Souper chaud spécial de Noël (17h30) du Club de l'âge d'or de Cayamant « Les porteurs de bonheur » suivi d'une soirée dansante, exceptionnellement (cause feu), le **10 janvier** 2010. Membres 12\$, non-membres 15\$. centre communautaire de Gracefield. Réservez avant le 3 janvier, 819-463-4117 ou 819-463-1035.

• Assemblée générale mixte le dimanche **17 janvier** 2010 à la salle des Chevaliers de Colomb, au 239, rue King, messe à 8h30, suivra le déjeuner. Bienvenue aux membres et aux conjointes de la part de votre nouveau Grand-Chevalier Réjean et l'exécutif du conseil. Venez encourager votre nouveau conseil par une présence nombreuse à cette 1<sup>re</sup> rencontre de la nouvelle année 2010.

• LE CLUB DE L'ÂGE D'OR ASSOMPTION DE MANIWAKI vous informe que les cours de danse reprendront les **18 - 20 et 21 janvier** prochain aux heures habituelles. Infos au 449-1657 ou Françoise au 449-4036. Au plaisir de vous revoir en 2010.

### Tous les 1er dimanche du mois :

• Chevaliers de Colomb, Conseil 12704 de Poltimore Denholm: brunch à la salle Fair Hall.

### Tous les 3e dimanche du mois :

• Joyeux Vivants de Gracefield: pour un souper et soirée dansante.  
• Déjeuner-bénéfice, paroisse St-Félix de Blue Sea à salle municipale, de 9h à 12h.

### Tous les dimanches :

• Église dans les maisons; venez participer, à 10h au 52, ch. Rivière Gatineau Nord, Délage. Infos: 819-441-0883.  
• Bar Le Rendez-vous à Masham: à partir de 13h30, rencontre

de musique country, apportez vos instruments. Infos: 819-210-2625

• Église baptiste Maniwaki, à 9h45, cantique, sermon bilingue. Infos: 819-449-2362.

### Tous les lundis :

• VieActive - Mise en forme - Bons Vivants - 3<sup>e</sup> À d'espagnole. Instructeur Chris Comas. Appeler pour vous enregistrer au prochain cour. Infos et coûts au 819-467-5746.

• Bel âge de Blue Sea: Vie active à 13h30 à la salle municipale. Infos: 819-463-2485.

• Joyeux Copains de Montcerf-Lytton, Vie Active, à 13h30 au centre communautaire. Infos: (819) 441-3844.

• À 19h30, soirée de sacs de sable au centre récréatif du lac Long, infos: 819-463-4324, bienvenue à tous!

• De 16h30 à 18h, l'école secondaire St-Michaels de Low: Internet haute vitesse sans café. Pour toute la population. Infos, appelez Lyne 819 422-3584

• À 19h: Bibliothèque de Kazabazua: l'Association culturelle et sociale organise des cours d'Espagnole. Instructeur Chris Comas. Appelez pour vous enregistrer au prochain cour. Infos et couts: 819 467-5746.

### Tous les mardis :

• Bel âge, Wist militaire à 19h, à la salle municipale de Blue Sea. Infos: (819) 463-2485

• De 8h à 12h: Au Centre Culturel et bibliothèque de Kazabazua: 373, route 105 - CLINIQUE MÉDICALE SANS RENDEZ-VOUS. Dr Pierre Saint-Georges avec l'aide d'une infirmière bénévole. Ouvert les mardis durant les fêtes. PRISE DE SANG SUR RENDEZ-VOUS Pour information ou rendez vous 819-467-5746

• PRISE DE SANG AVEC RENDEZ-VOUS. Centre CLSC de Low sur rendez-vous. Les mardis le matin de 7h à 8h45: le 8 & 22 Déc. Au Centre communautaire du Lac Ste Marie sur rendez-vous. Les mardis le matin de 7h à 8h45: le 1, 15 & 29 Déc.

• Le Club de l'âge d'or de Ste-Thérèse: les P'tits mardis dès 10h au local du Club au sous-sol de l'école Laval. Infos: Ginette au 819-441-0974

• Coeurs Joyeux de Grand-Remous: Vie Active, à 13h30, parties de sacs de sable à la Place Oasis. Infos: (819) 438-2038

• De 16h à 20h: Centre de mise en forme Aréna de Low: L'école secondaire St-Michael de Low, infos: 819-422-3584

• À 19h: Centre Communautaire de Kazabazua Classe d'aérobic Bonnie Miljour, 819 463-4024

• De 16h à 20h: Centre de mise en forme Aréna de Low : l'école secondaire St. Michael de Low, infos: 819 422-3584

• Vie Active de Bois-Franc, exercices à 13h30 à la salle municipale, infos : 819-449-2984

• Les ami(e)s du bricolages sont au sous-sol de l'église St-Patrick (rue des Oblats) de 13h à 15h, infos: Anna au 819-449-2325, bienvenue à tous.

### Tous les mercredis :

• Bel âge de Blue Sea, joueront à la pétanque à 19h à la salle municipale de Blue Sea, infos : 819-463-2485 ou 819-463-4967

• Association Sel et Poivre de Ste-Thérèse: rencontre et activités de 11h à 15h, au Cerf de Virginie. Infos : 819-449-6417

• Club de l'Âge d'Or de Délage: activités à 13h (Wist Militaire, bingo, pétanque, jeu de poches).

• Classe d'aérobic Bonnie Miljour, à 19h, au centre communautaire de Kazabazua. Infos: 819-463-4024

• Bingo à Gracefield, à 18h45, au centre communautaire et récréatif au 3, rue de la Polyvalente.

• Église maison au 361, des Oblats à 17h30, infos : 819-438-1784

• Club de cartes à Messines, à 19h15. Infos: 819-465-2849.

• Club d'artisanat de Grand-Remous au centre communautaire, de 13h à 16h. Infos: 819-438-2063 ou 819-438-3045.

• Église baptiste de Maniwaki, à 19h, réunion, prière et étude biblique bilingue. Infos: 819-449-2362

• Le Club de l'âge d'or de Blue Sea jouerons aux sacs de sable à 19h à la salle municipale, infos: 819-463-4962 ou 819-463-2485

• À 19h30: Centre Héritage de Low: Club de l'âge d'or de Brennan's Hill Cartes, Sac de sable et Kurling. Information: Martha 819 422-3241

• 19h: centre communautaire de Kazabazua Classe d'aérobic Bonnie Miljour. Infos: 819-463-4024

• De 16h30 à 18h, école secondaire St-Michael de Low: Café Internet haute-vitesse. Infos: appeler Lyne au 819-422-3584

• Le Club de l'âge de d'or de Cayamant, «Les porteurs de bonheur: activités variées de 13h à 16h à la salle communautaire. Pratiques de danse à 18h30, infos: Jo-Anne au 819-463-1997

• À 19h: Centre Bethany de Danford Lake: Club de cartes des aînés Horizon du Lac Danford. Infos: Gisèle 819 467-3317

• De 9h30 à 11h30, sous-sol du bureau municipal de Kazabazua, École Lac Ste-Marie et centre communautaire de Denholm: Contact Femmes-Enfants: Jeu en groupe pour les parents et les enfants 0-5 ans. Infos: 819 467-3774

### Tous les 2e et 4e mercredi

• Joignez-vous aux Femmes d'Action de Gracefield, jusqu'au mois de mai, infos: Pierrette au 819-463-4772

### Tous les jeudis :

• Centre communautaire du Lac Ste-Marie: Club de l'âge d'or les Geais Bleus, club de fléchettes, appeler André au 819 467-4367

• Sacs de sable du Club de l'âge d'or les Porteurs du Bonheur de Lac Cayamant à 19h, à la salle municipale, infos: Denise La-

tour au 819-463-2613

• De 16h à 20h: Centre de mise en forme Aréna de Low: école secondaire St-Michael de Low, 819-422-3584

• De 16h à 20h: centre communautaire Bethany du lac Danford: club de fléchettes (darts) des aînés Horizon du Lac Danford. Infos: Linda Robinson 819-467-2870

• Activité de cartes 500 au local du Club de l'âge d'or Assomption de Maniwaki à 19h, infos: Nicole au 819-449-4145

### Au 2 mardis du mois

• À 18h30 : Au Centre communautaire du Lac Ste-Marie: Club de l'âge d'or les Geais Bleus, bingo, infos: Denise au 819-467-3378

### Tous les 3e jeudis du mois :

• Âge d'Or d'Aumond: vente de garage, de débarras et de surplus de 15h à 20h. Infos: Rachel au 819-449-2485

### Tous les vendredis

• À 16h, café partage avec collation (bilingue), infos: 819-449-2362.

• À 19h: au Centre communautaire du Lac Ste-Marie: Club de l'âge d'or les Geais Club de cartes. Infos: Denise au 819-467-3378

• 19h: Centre communautaire Bethany Hall de Danford: L'école secondaire St. Michael de Low, infos: 819-422-3584

• Soirée des dards au centre récréatif du lac Long à 19h30, infos: 819-463-1811, bienvenue à tous!

• Improvisation à Lac Ste Marie, Tous les vendredis soirs à la maison des jeunes à compter du 20 novembre. Si vous êtes intéressés (jeunes à partir de 10 ans et adultes) n'hésitez pas à vous inscrire à cette activité gratuite qui vous donnera les bases de l'improvisation et de théâtre et vous permettra de faire plusieurs matchs d'improvisation au printemps. Maximum de 10 inscriptions. Contact : Nadine Pinton: 819-467-2086.

## Félicitations à

Heidi Bénard et Yan Plamondon pour la naissance de leur fils Émile, né le 30 décembre 2009 à l'hôpital de Gatineau. Nous, les grands-parents, avons reçu le cadeau le plus beau, qu'on pourrait recevoir dans le temps des Fêtes. Félicitations et bienvenue à ce petit garçon.

Grand-papa et grand-maman  
Conrad et Claire Bénard  
de Blue Sea.



## Cinq générations

Une famille qui a ses origines à Montcerf, se poursuit aujourd'hui avec la naissance de James Belanger en 2009. Nous avons l'honneur de présenter sa mère Synthia Begley, son grand-père Peter, son arrière-grand-mère Thérèse Begley et enfin son arrière-arrière-grand-mère Élisabeth Emond.



**LES ENTREPRISES D'ÉLECTRICITÉ**  
**Thibault** (1987) Ltée  
• RÉSIDENTIEL • COMMERCIAL • INDUSTRIEL  
LICENCE R.B.Q. : 2432-8262-10  
Maurice St-Amour, maître électricien

**Tél.: (819) 449-2866** thibaultelec@bellnet.ca  
Télec.: (819) 449-6621 Rés.: (819) 449-8465

116, Notre-Dame, Maniwaki Fax : 449-6621

**Performe** MONT-LAURIER **mazda**

1450, boul. Albiny Paquette, Mont-Laurier  
819-623-4455 - Sans frais 866-929-3052

**Martin Villeneuve**  
Poste 3111  
MANIWAKI



# DÉCÈS



**Maison Funéraire  
McConnery**  
449-2626  
206, Cartier  
Maniwaki

La famille Bernatchez a le regret de vous annoncer le décès de

**MME DENYSE  
BERNATCHEZ**  
Née Alie



De Bois-Franc, décédée le 1er janvier 2010 au CSSSVG, à l'âge de 67 ans. Elle était la fille de feu Solphat Alie et de feu Clarisse Beauregard. Elle laisse dans le deuil son époux Réal Bernatchez, ses enfants; Luc (Tina Lyrette), Gary (Marie-Pierre Filion), Kim (Steeve Filion), ses petits-enfants; April, Maggie, James, Tommy et Billy, ses sœurs; Claudine (Robert Hilliker), Jacqueline (Bert McAllister), Cécile (Yvon Richard), Madeleine (Jacques Lajeunesse), sa belle-sœur Francine Bernatchez (Claude Knight) ainsi que ses neveux, nièces et ami(e)s. Elle fut précédée par ses frères; Rolland, Jean-Claude (Lise Maurice), Ernest et son beau-frère Adrien (Claudette Charron). La direction des funérailles a été confiée à la **Maison funéraire McConnery 206 Cartier Maniwaki, QC J9E 1R3. Téléphone 819-449-2626 télécopieur 819-449-7437.** La famille recevra les condoléances à l'église St-Boniface de Bois-Franc à compter de 10h30, le vendredi 8 janvier 2010, suivi du service religieux à 11h. Vos marques de sympathie peuvent se traduire par des dons à la Société canadienne du Cancer.

**M. JEAN-CLAUDE POULIN**



De Blue-Sea, est décédé le 28 décembre 2009 au CSSSVG Maniwaki, à l'âge de 72 ans. Il était le fils de feu Léon Poulin et de feu Eva Labelle. Il laisse dans le deuil son frère Rolland (Victoire Gravelle), ses sœurs; Léonne (feu Florent Morin), Linette (feu Daniel Boisvenue), Fernande (Jean-Pierre Gagnon), Georgina (feu Félix Grenon), ainsi que sa belle-sœur Gilberte Labelle ses neveux, nièces et ami(e)s. Il fut précédé par ses frères et sœurs; Annette (feu André Daniel), Jean-Guy, Gérard (feu Mirelle Lirette), Thérèse (Russel Lacroix). La direction des funérailles a été confiée à la **Maison funéraire McConnery 206 Cartier Maniwaki, QC J9E 1R3. Téléphone 819-449-2626 télécopieur 819-449-7437.** La famille recevra les condoléances à l'église Notre-Dame de la Visitation de Gracefield à compter de 13h30, le vendredi 8 janvier 2010, suivi du service religieux à 14h. Vos marques de sympathie peuvent se traduire par des dons à la Fondation du CSSSVG. Un merci spécial au personnel et médecin du CSSSVG pour les bons soins prodigués à Jean-Claude.

**REMERCIEMENTS  
À ST-ANTOINE DE PADOUE**  
Pour faveur obtenue.

P. P.

**MME RITA DAVIS  
Née Roy**



De Maniwaki, est décédée le 31 décembre 2009 au Foyer Père Guinard, à l'âge de 85 ans. Elle était la fille de feu Octave Roy et de feu Rose Charbonneau, épouse de feu Harold Davis. Elle laisse dans le deuil ses enfants; Lonnie (Johanne), Joyce (Charles), Garry (Marianne), Jimmy (Maggie), Ernie et Kathleen (Gaston), ses petits-enfants; Lance, Jenna, Chase, Kane, Tracy, Samuel, Melisa, Mélanie, Jonathan, Jenny, Caroline, Danny, Julie et Troy, ses arrière-petits-enfants; Paige, Ayden, Reid, Océanne, Alexandra, Francis, Andréanne, Marie-Pierre et Élodie, ses frères et sœurs; Fleurette (feu Eugène), Irène (feu Charles), Jean-Guy (Géraldine), Jean-Paul (Diane), et Maurice, ainsi que ses neveux, nièces et ami(e)s. Elle fut précédée par sa fille Françoise (Michel), ses frères et sœurs; Madeleine, Jeanne, Rémi, Léopold et Robert. La direction des funérailles a été confiée à la **Maison funéraire McConnery 206 Cartier Maniwaki, QC J9E 1R3. Téléphone 819-449-2626, télécopieur: 819-449-7437.** Le service religieux a eu lieu le lundi 4 janvier 2010 à 10h30 en l'église Anglican de Maniwaki suivi de l'inhumation au cimetière Protestant de Délage. Vos marques de sympathie peuvent se traduire par des dons à la fondation du Foyer Père Guinard. Un merci spécial au personnel du 3e étage du Foyer Père Guinard pour les bons soins prodigués à notre mère, et aussi merci à sa bonne amie Paulette Hubert.

Les familles Larivière et Pelletier ont le regret de vous annoncer le décès de

**M GABRIEL PELLETIER**



De Bouchette, décédé le 29 décembre 2009, à l'âge de 17 ans. Il laisse dans le deuil ses parents Denys Pelletier et France Larivière, son frère Samuel, ses grands-parents paternel; Maurice Pelletier et Suzanne Dufour, ses grands-parents maternel; Robert Larivière et Florida «Dada» Tremblay, ses arrière-grands-parents; Mariange Brown et Isidore Dufour ses oncles et tantes; Nancy (Gilles), André (Karo), Steve «Ti-cul» (Caroline), Sylvie (Jean-Paul), Suzanne (feu Yves), et Denis, ainsi que ses cousins, cousines, grands-oncles, grands-tantes et de nombreux ami(e)s. La direction des funérailles a été confiée à la **Maison funéraire McConnery 206 Cartier Maniwaki, QC J9E 1R3. Téléphone 819-449-2626 télécopieur 819-449-7437.** À la demande de la famille il n'y aura pas de visite au salon ni service religieux.

## Remerciements

**Aurèle Lacroix**

Les membres de la famille Lacroix remercient sincèrement les parents et amis pour leurs messages de sympathie, fleurs, visites ou assistance aux funérailles à l'occasion du décès d'Aurèle Lacroix le 11 décembre 2009.

*Gilles et Lise Lacroix*

*Une pensée pour Ann*  
**15<sup>e</sup> Anniversaire**



Une messe anniversaire aura lieu à l'église Assomption, le dimanche 10 janvier 2010 à 11h.



Coopérative  
Funéraire Brunet  
« Nous sommes riches  
de nos valeurs »

Salons :  
Maniwaki et  
Mont-Laurier

19, rue Principale  
Maniwaki (Québec) J9E 2B1  
☎ 819 449-6082  
Télec.: 819 449-7669  
mki@coopbrunet.com

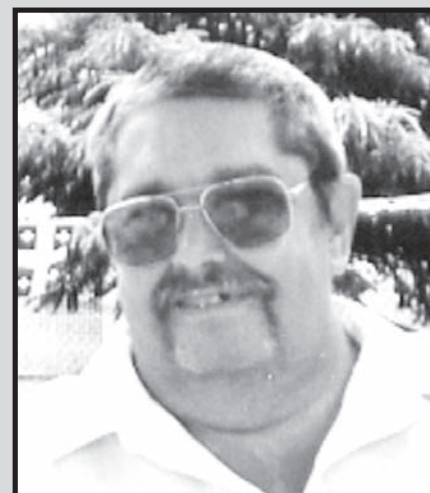
**DANIEL MARTEL  
(1932-2010)**



La famille Martel a le regret de vous faire part du décès de Monsieur Daniel Martel de Grand-Remous, décédé à sa résidence le 3 janvier 2010 à l'âge de 77 ans. Il laisse dans le deuil son épouse Madame Laurette Lacroix. Il fut précédé de son père Émile Martel, sa mère Albina Coderre. Il laisse également ses enfants: Marthe (Alain Goderre), Micheline (Gérald Ericksen), Gilles (Ginette Coulombe), Ginette (Jacques Grondin), Johanne (Conrad Mercier), Charlene (Marco Lacaille), ainsi que ses petits-enfants; Ian, Jacinthe, Laurent, Benoit, Bobby, Philippe, Stéphanie, Sophie. Il fut également précédé par ses frères et ses sœurs; Bernadette (feu Ulric Emond), Philippe (Anita Thériault), Jean-Paul (Madeleine Sivining), Denise, Marcel (Marie-Rose Rivard). Il laisse aussi sa sœur Gertrude (Éloi Nadon), ses frères: Alphonse (Lucille Labelle) et Jean-Marc, ainsi que ses beaux-frères et ses belles-sœurs, plusieurs cousins, cousines, neveux, nièces et amis(es). La famille recevra les condoléances le samedi 9 janvier dès 10h30 en l'église St-Jean- Marie-Vianney de Grand-Remous, suivi du service religieux en présence des cendres à compter de 11h00, ainsi que l'inhumation des cendres au cimetière du même endroit.

LA COOPÉRATIVE FUNÉRAIRE BRUNET OFFRE À LA FAMILLE ÉPROUVÉE SES PLUS SINCÈRES CONDOLÉANCES.  
«Nous sommes riches de nos valeurs»  
Deuil-entraide: <http://lagentinane.org>

**2<sup>e</sup> Anniversaire**



**André Paul**  
(7 janvier 2008)

Un homme d'exception.  
Deux années se sont écoulées  
depuis que tu nous a quittés.

Tu nous manques  
tellement...

La douleur demeure  
si profonde...

Ton souvenir restera toujours  
ancré en nous, le souvenir  
d'un ami extraordinaire,  
un homme de valeur,  
un homme d'exception...

Puisses-tu veiller sur nous.  
Merci de nous avoir tant donné,  
sois béni éternellement...

...et repose en paix.

*Suzanne Cyr*

**MERCI MON DIEU**  
Dites 9 fois, *Je vous salut Marie* par jour, durant 9 jours. Faites 3 souhaits, le premier concernant les affaires, les 2 autres pour l'impossible. Publiez cet article le 9e jour, vos souhaits se réaliseront même si vous n'y croyez pas. Merci mon Dieu. C'est incroyable mais vrai.

P. B.



# Une année marquante pour le programme de soutien à domicile

PAR JEAN LACAÏLLE

LA GATINEAU - L'année 2008-2009 au Centre de santé et des services sociaux de la Vallée-de-la-Gatineau aura été marquée principalement par des travaux d'harmonisation des pratiques cliniques, de la prestation de soins, de l'accessibilité aux services pour la clientèle à domicile qui aura permis d'aller vers les meilleures pratiques en matière de soins à domicile et de maintien de l'autonomie.

Au chapitre de l'harmonisation des pratiques, l'évaluation des charges de cas, de la répartition des ressources et l'implantation des PTI, aura permis d'uniformiser l'offre de services d'aide à domicile, de revoir le fonctionnement en ce qui a trait au processus de référence interne, de distribuer les ressources en fonction des besoins et de la répartition de la clientèle sur tout le territoire.

Dans le volet prestation de soins et accessibilité aux services, afin de répondre entre autre aux recommandations d'Agrément Canada relativement aux normes de qualité organisationnelle, le cadre de référence établi quand à l'accessibilité et à l'uniformité de l'offre a été rendu possible suite à l'analyse sous une même gestion de l'horaire, de la réception des demandes et de l'offre de service, tant pour les services infirmiers d'aide à domicile que pour les services psychosociaux.

L'arrimage régional aura

permis d'actualiser et de baliser l'offre de services des soins à domicile tout en étant supporté régionalement dans le souci de la responsabilité envers la population, d'équité et de qualité de services. Épu importe la provenance, et le lieu de résidence pour les clients de la région de l'Outaouais.

Le support administratif aux équipes, par l'ouverture d'un poste de gestion au niveau intermédiaire aura facilité la transmission d'informations quant à ce qui est vécu sur le terrain pour ensuite bien transmettre l'information et clarifier les solutions, les décisions à la réalité du terrain, comme à la réalité de gestion aux différents paliers de l'organisation.

Les différents programmes de soutien dans le volet prévention-promotion de saines habitudes de vie se sont démarqués par l'offre aux différents partenaires de projet gagnant et revitalisant pour l'ensemble de



la population. Le milieu éducatif, municipal et communautaire a fait équipe dans un souci de partenariat et de qualité de services par l'utilisation et le partage des bonnes ressources, au bon endroit, au bon moment, et ce, à travers différents projets novateurs notamment le Groupe de prévention des chutes, cliniques de prévention dans les différentes municipalités, programmation rehaussée au centre de jour, repas de Noël, programme d'aide à

l'initiative communautaire à Place de la Colline.

Il faut mentionner que les Ressources de type familial du territoire ont fait l'objet d'une visite ministérielle en novembre 2008. Suite à la réception du rapport de visite et des recommandations, un plan d'action fut rédigé et un suivi a été assuré tout au long de 2009.

## Le Centre de santé et des services sociaux de la Vallée-de-la-Gatineau poursuit sur sa lancée

PAR JEAN LACAÏLLE

LA GATINEAU - Au Centre d'hébergement en soins de longue durée de Gracefield, le Centre de santé et de services sociaux de la Vallée-de-la-Gatineau a poursuivi la mise en action des recommandations suite la visite ministérielle de mars 2007. Tel que prévu dans le mécanisme de suivi, une rencontre bilan s'est tenue avec la représentante de l'Agence de santé et des services sociaux de l'Outaouais et le constat très positif a été fait avec l'atteinte de 83 % des objectifs fixés. Les travaux se poursuivent jusqu'en avril 2010.

Après plusieurs années de mise en pratique dans les deux CHSLD, le Centre récolte enfin les bienfaits de sa philosophie d'intervention, basée sur l'approche rationnelle. À cet effet, il faut souligner l'obtention du prix du conseil d'administration «Bon coup 2008» lors de la soirée

Reconnaissance.

Au CHSLD de Maniwaki, le Centre a accueilli 36 nouveaux résidents et pour le CHSLD de Gracefield, 12 nouveaux résidents ont été accueillis au cours d'année 2008-2009.

Au niveau clinique, le travail d'harmonisation des pratiques se poursuit, entre les deux CHSLD certes, mais également avec les autres programmes du CSSS. Le Centre pense entre autres au programme de prévention de chute, aux formulaires cliniques et à différentes procédures de soins.

Pour l'année 2009-2010, comme par les années passées, on vise l'amélioration continue de services tout en continuant de travailler en étroite collaboration avec le comité des usagers, le comité des résidents et les familles.

### Les ressources techniques

L'exercice 2008-2009 fut très actif dans le domaine des réalisations de projets de construction et de réaménagement de services. Préoccupé par l'obligation de maintenir des infrastructures adéquates pour une offre de service de qualité et de se donner une vision d'ensemble des besoins à moyen et long terme, l'établissement a confié le déploiement d'un plan d'organisation immobilier à une firme spécialisée.

Le service des installations matérielles a supervisé des travaux de maintien d'actifs et de rénovations fonctionnelles pour près de 0,5 million \$, dont le réaménagement majeur d'une salle d'imagerie médicale. À cela s'ajoute la planification du projet d'hémodialyse, la construction d'un centre

administratif connexe au centre hospitalier, l'agrandissement des espaces de stationnement et plusieurs travaux d'aménagement pour relocaliser un bon nombre de services à l'interne.

Le projet d'économie d'énergie qui a généré également des investissements considérables d'au-delà de 0,5 million \$ a connu son dénouement en mars 2009. L'établissement réalisera ainsi une économie appréciable sur sa consommation énergétique en plus de contribuer à la réduction des gaz à effet de serres.

Des activités de formation axées principalement sur les connaissances en matière de prévention des infections ont été offertes aux équipes d'hygiène et salubrité.

L'ajout d'une équipe affectée aux travaux lourds pour l'ensemble des sites de l'établissement a permis la réalisation de plusieurs travaux de nettoyage des bouches de ventilation, de décapage, cirage et de nettoyage de fenêtres. Également, l'équipe de sécurité a perfectionné ses techniques de patrouilles, de prévention des incendies et de rédaction de rapport lors d'une formation offerte en septembre 2008.

En CHSLD, une révision des menus a été entreprise en janvier 2009. Au Foyer Père Guinard de Maniwaki, les tâches du personnel du service alimentaire ont été revues afin d'augmenter la qualité des services tout en maintenant la qualité de vie au travail du personnel.

### Un don de sang pour la vie

LA GATINEAU - Le mardi 12 janvier prochain, les Caisses populaires de la région, la ville et les pompiers de Maniwaki, la Sûreté du Québec et les nombreux bénévoles de la région, invitent la population de Maniwaki à donner une heure de son temps à la cause du don de sang. Ce simple geste pourrait contribuer à sauver plusieurs personnes.

Parce que donner du sang, c'est donner la vie, les donateurs et les futurs donateurs sont attendus en grand nombre à la collecte de sang qui aura lieu à l'Auberge du Draveur à Maniwaki. On espère y accueillir 150 donateurs, entre 13h15 et 20h, le mardi 12 janvier. M. Ian Coulombe, un pompier volontaire de

Maniwaki, a accepté la présidence d'honneur de cette clinique de sang.

La réserve collective de sang appartient à tous. Sachant que la probabilité qu'une personne ait à recevoir au moins une transfusion de sang au cours de sa vie est de 60 %, les organisateurs de la collecte lancent un appel à la générosité de la population pour maintenir la réserve à un niveau suffisant. Chaque année, quelque 80 000 malades ont recours aux produits sanguins pour recouvrer la santé.

Rappelons qu'il n'y a aucun risque de contracter une maladie en donnant du sang, car tout le matériel utilisé pour effectuer le prélèvement est neuf, stérile et détruit après usage.

**Don in memoriam**  
Un don de réconfort  
et d'espoir

1 800 363-0063  
www.fqc.qc.ca

Fondation  
québécoise  
du cancer



# La situation financière est précaire à la Coop Santé de Gracefield

*Un plan de redressement est en cours*

PAR JEAN LACAILLE

GRACEFIELD - La Coopérative de solidarité en soins de santé du Coeur de la Gatineau, établie à Gracefield, opère actuellement dans la précarité tant au niveau de ses finances que dans son mode d'exploitation. Un plan de redressement est en cours et il faut tout revoir de A à Z.

C'est l'avis de M. Claude Blais, conseiller municipal à la ville de Gracefield, nouvellement élu au conseil d'administration de l'organisme, avec lequel La Gatineau s'est entretenue dans la matinée de lundi.

«Il faudra que tous les intervenants et les partenaires mettent de l'eau dans leur vin. La situation financière de la Coop est précaire mais elle peut se redresser avec la contribution de tous. Le problème est d'autant plus important que nous ne pouvons compter sur notre directeur général (Yves Côté) qui est en convalescence pour encore quelques mois. Le président Louis-Philippe Mayrand a démissionné. M. Marcel St-Jacques qui était le vice-président l'a relevé pendant quelques semaines mais il a lui aussi démissionné de son poste. Ce dernier a fait de l'excellent travail pour la Coop et nous le remercions. Mais, à partir de maintenant, il faudra trouver les moyens de remettre le train sur ses rails.»

Les administrateurs devront se pencher sur les frais annuels des membres. «Il est certain que nous devons rajuster le tir quant à la carte de membre qui au moment de la fondation était de 50 \$ à vie. Je pense que nous ne pourrions opérer avec aussi peu de frais annuels de la part de nos membres. Il

nous semble que ces frais devraient être déboursés sur une base annuelle afin de nous permettre d'établir un budget de fonctionnement plus sécuritaire pour notre entreprise», ajoute M. Blais.

Ce dernier rajoute que la Coop doit devenir autonome financièrement et ne pas toujours se fier à de l'aide financière des corporations publiques et gouvernementales. «Nos médecins devront également contribuer, de manière plus équitable, aux frais d'opération de la coopérative. Ils devront faire preuve de plus d'ouverture. Nous devons également recruter des médecins ce qui n'est pas une mince affaire puisque toutes les régions du Québec en réclament. À titre d'exemple, la Coop d'Aylmer compte 9 500 clients et elle fait face aux mêmes problèmes que notre Coop. Il faut tout simplement que tout le monde y mette un peu du sien.»

### Un conseil plus représentatif

La clientèle de la Coop provient de Messines, Blue Sea, Kazabazua, Lac Ste-Marie, Cayamant et Gracefield. «Le conseil d'administration devrait refléter cette réalité en ce sens qu'au moins une personne pour chacune de ces municipalités devrait siéger au conseil d'administration. Ce sont là divers moyens que nous devons envisager pour rétablir la situation.»

Outre Claude Blais, le conseil d'administration de la Coop est composé de Claire Mercier, André Lafrenière, Raymonde Carpentier-Marois, Lucie Gaudreau et André Sabourin.



La situation financière de la Coopérative de solidarité en soins de santé du Coeur de la Gatineau est précaire. Un plan de redressement est cependant en cours a confirmé l'administrateur, M. Claude Blais, nouvellement élu au conseil d'administration de l'organisme et qui est également conseiller municipal de la ville de Gracefield.

## Le Comité de développement réclame l'heure juste à la SAGE

*Tout doit être clair d'ici le 12 janvier*

PAR JEAN LACAILLE

LA GATINEAU - Les membres du Comité de développement de la MRC de la Vallée-de-la-Gatineau (MRC-VG) ont raffermi leurs exigences face aux organismes qu'elle finance parce qu'ils ne rencontrent pas les normes prévues au protocole concernant les enveloppes de projets du Pacte rural.

C'est le cas pour la Société d'aménagement et de gestion du Lac des Trente-et-un-Milles et son bassin versant. Les

membres du Comité de développement ont recommandé, entérinés par le conseil des maires de la MRC-VG, que le promoteur rédige et achemine un rapport intérimaire exhaustif ainsi qu'une demande de temps supplémentaire motivée en mentionnant une date définitive de fin de projet. Le comité s'attend à traiter cette demande au plus tard lors de sa prochaine séance prévue pour le mardi 12 janvier prochain.

En 2009, la SAGE a procédé à l'aménagement de six nouvelles toilettes, la fabrication et l'installation d'autant de tables de

pique-nique, l'aménagement de quatre nouveaux sites de camping, le début de la construction d'un refuge dans le canton Cameron.

La SAGE souhaite réaliser divers projets dont la finition du refuge Cameron, l'obtention d'une autorisation pour un site dans le secteur du Canton Blake, sur des terres gérées par le Service des terres publiques intramunicipales de la MRC-VG et la construction du refuge dans le Canton Blake.

**Performe**   
MONT-LAURIER

1450, boul. Albiny Paquette, Mont-Laurier  
819-623-4455 - Sans frais 866-929-3052



**Charles  
Martel**

MANIWAKI

**TROUVEZ UN NOM  
à notre verrière**

Vous pourriez *gagner* un abonnement d'un an  
-spas .saunas. piscine. salle d'exercice

Nom suggéré \_\_\_\_\_

Votre nom : \_\_\_\_\_

Numéro de tél.: \_\_\_\_\_

- Le nom retenu devra refléter l'utilisation 4 saisons et référer à un lieu de détente. Les coupons de participation devront être postés ou apportés à l'Auberge. Si le nom retenu revient plusieurs fois, un tirage au sort déterminera le gagnant. Date de fermeture du concours : 31 janvier, 12h - tirage le 1er février à 12h à la verrière

  
**AUBERGE  
du DRAVEUR**

85, Principale Nord, Maniwaki 819-449-7022  
Hotel@AubergeDrapeur.qc.ca



# Bibiane Henri-Dénommé lègue un bel héritage à sa famille

*Elle raconte sa vie dans sa biographie*

PAR JEAN LACAÏLLE

BLUE SEA - Bibiane Henri-Dénommé, que tout le monde connaît à Blue Sea et dans les environs, a offert un cadeau peu commun à ses enfants et aux membres de sa famille à l'occasion du Nouvel An.

«Depuis 2000 que ce projet me trottait dans la tête. J'ai pu le réaliser avec l'aide de mon ami Jean Lacaille. Dans ma biographie, je raconte ma vie, sans tricher. J'y fais quelques révélations qui ne manquent pas de surprendre. Mais je suis comme ça. J'avais le goût de laisser ma trace et de m'assurer qu'on m'avait bien comprise»,

affirme Bibiane Henri-Dénommé, une femme qui en a vu d'autres.

En lisant sa biographie, ses enfants vont très certainement découvrir une nouvelle mère. «Je parle beaucoup de Blue Sea, mon beau coin de pays. Je suis seule maintenant depuis le décès de mon mari, Jean-Marie, en 2007. Je me tiens occupée. Quand on a travaillé toute sa vie, il est bien difficile de tirer le trait définitivement.»

Les gens de Blue Sea et des environs, désireux de lire sa biographie, peuvent se la procurer, au coût de 15 \$, à l'Épicerie Yvon Richard à Blue Sea.



Bibiane Henri-Dénommée a confié la rédaction de sa biographie «Ma vie», à l'auteur Jean Lacaille. «J'avais le goût de dévoiler mes humeurs d'âme à mes enfants et aux membres de ma famille».

## Michel Cyr tirera sa révérence en juin prochain

*Il quittera alors son poste de président-directeur général de l'Entraide de la Vallée*

PAR JEAN LACAÏLLE

MANIWAKI - Exaspéré par les critiques malicieuses proférées à son endroit de même qu'en l'Entraide de la Vallée, un organisme qu'il a fondé en 2006 pour contrer la faim dans la région, Michel Cyr ne demandera pas un renouvellement de son mandat lors de l'assemblée générale annuelle de l'organisme en juin prochain.

«J'espère qu'un successeur se manifestera quand le poste sera affiché en juin prochain. Après tout, il s'agit d'un poste très avantageux : Salaire 100 % bénévole, aucuns frais de représentation sauf pour un déplacement annuel à Gatineau. Heures supplémentaires non rémunérées (semaine et week-end inclus). Je m'attends à recevoir

plusieurs candidatures. Les «critiqueux» auront la chance de se faire valoir et de s'enrichir avec une belle position qui paraît toujours bien dans un curriculum vitae.»

Michel Cyr a été particulièrement choqué par l'attitude des municipalités de la région, lesquelles avaient été conviées de participer financièrement à l'Entraide de la Vallée pour son fonctionnement et son projet d'établir un centre de dépannage alimentaire dans chacune des municipalités de la MRC de la Vallée-de-la-Gatineau.

«Quand on a faim, il me semble que les frontières n'existent plus. Les municipalités de la région ne sont pas conscientes des besoins de leurs communautés au niveau

du dépannage alimentaire. Seulement quatre municipalités sur dix-sept ont fait parvenir leurs chèques. J'avoue avoir été un peu naïf en croyant que toutes les municipalités auraient souscrit à notre invitation. J'ai cru à un mouvement naturel de générosité de leur part. Mais ce n'est pas le cas. Je veux bien accepter les critiques, même destructives à notre endroit, mais ne pas répondre à un besoin aussi essentiel est vraiment inexplicable.»

Michel Cyr ne conservera que l'Équipe de bénévoles de la Vallée-de-la-Gatineau où il «bénévole» depuis quelque temps comme engagement social auprès de la communauté régionale.

«Tant et aussi longtemps que

nous continuerons à oeuvrer en vase clos, la région n'avancera pas. Notre appel régional à l'aide n'a pas été étendu et je suis un peu tanné de devoir toujours revendiquer pour des choses qui, normalement, ne devraient même pas faire l'objet d'une discussion.»

Michel Cyr souligne toutefois l'excellente collaboration du Groupe Heafy, de la Régie de la santé et des services sociaux de l'Outaouais, du Centre local d'Emploi-Québec à Maniwaki, du Centre local de développement de la Vallée-de-la-Gatineau, de Maxi Maniwaki, de Métro André Lapointe et de Rémi Lafond de la Fondation Jean-Claude Branchaud qui sont tous des partenaires réguliers à l'Entraide de la Vallée.

## L'Entraide de la Vallée présente son inventaire des pesées 2009

*Il y en a pour une valeur de 301 843 \$*

PAR JEAN LACAÏLLE

MANIWAKI - Si la faim justifie les moyens, les statistiques justifient la poursuite de la mission que s'est donnée l'Entraide de la Vallée depuis sa fondation en 2006. Et ces chiffres n'ont pas été gonflés pour bien paraître mais pour indiquer le

besoin des familles de la région et également sa générosité de même que celle des partenaires de l'organisme.

Michel Cyr, «le guerrier de la faim de la Vallée-de-la-Gatineau», aux commandes de l'Entraide de la Vallée-de-la-Gatineau, jusqu'en juin prochain, a bien raison

quand il affirme qu'il ne servirait à rien de s'enfourer le nez dans le sable et ignorer que la pauvreté est omniprésente dans la région.

«Ces chiffres parlent d'eux-mêmes. En 2009, nous avons récolté 51 167 livres de pâtisseries, de légumes et d'aliments

(comprenant les viandes) que nous avons fixées au prix unitaire de 4 \$ la livre seulement ce qui fait la rondelette somme de 204 668 \$. Pas moins de 85 % de ces aliments proviennent de Maxi Maniwaki, un de nos partenaires les plus importants à l'Entraide. Cette récolte nous a également permis de servir quelque 14 174 \$ que nous avons évalué à 12,50 \$ l'assiette complète pour un total de 177 175 \$, une nette progression par rapport à 2008. Ce qui veut dire que la pauvreté a atteint un nombre grandissant de familles en 2009. Que faudra-t-il faire pour convaincre nos leaders municipaux de l'importance de combattre la pauvreté qui a une incidence directe sur la santé de nos citoyens ruraux.»

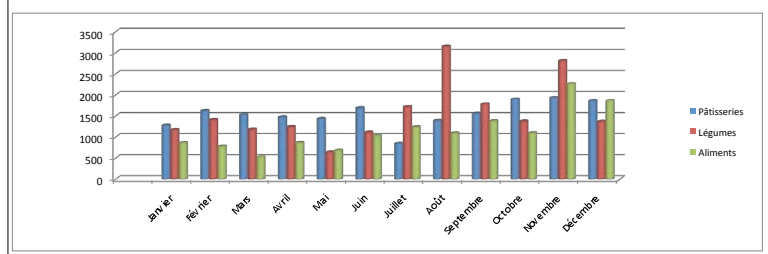
Michel Cyr prône la mise sur pied rapide de comptoirs alimentaires dans chacune des municipalités de la région. Pour l'instant, des comptoirs ont été organisés à Denholm, Gracefield, Maniwaki (2) et Montcerf-Lytton. Des pourparlers sont actuellement en cours pour établir un autre comptoir alimentaire à

Grand-Remous.

«Il ne faudrait pas croire qu'en agissant ainsi, nous voulons que l'Entraide retire tous les honneurs de la démarche. Nous devons la récolte 2009 à la générosité de la population et de nos partenaires. Je sais bien que plusieurs dossiers sont prioritaires dans la région pour 2010 mais il me semble que le combat contre la faim en région devrait être en tête de lice. Il faudrait être optimiste à outrance pour croire que nous réglerons le problème en criant lapin. En me promenant un peu partout sur le territoire de la MRC de la Vallée-de-la-Gatineau, je vois bien que, de plus en plus, la préoccupation des familles de chez nous est de s'assurer de manger trois repas par jour. Les «critiqueux de salon» diront qu'on exagère. Qu'ils sortent de leur beau fixe, qu'ils regardent autour d'eux, ils s'apercevront alors que la mission que nous menons est nécessaire. Nous nous devons de tout faire pour assurer à nos enfants trois repas par jour. Ce n'est tout de même pas la mer à boire.»

L'inventaire des pesées 2009

Mois	Pâtisseries	Légumes	Aliments	TOTAL
Janvier	1275	1168	859	3302
Février	1625	1413	779	3817
Mars	1537	1181	530	3248
Avril	1475	1245	865	3585
Mai	1435	640	680	2755
Juin	1693	1113	1039	3845
Juillet	846	1718	1238	3802
Août	1387	3155	1094	5636
Septembre	1562	1782	1378	4722
Octobre	1897	1375	1098	4370
Novembre	1932	2809	2262	7003
Décembre	1858	1368	1856	5082
<b>TOTAL</b>	<b>18,522</b>	<b>18,967</b>	<b>13,678</b>	<b>51167</b>



51 167 \* 4.00\$ = 204 668\$



# Gracefield a émis 444 permis de construction en 2009

PAR JEAN LACAÏLLE

GRACEFIELD - La construction de bâtiments secondaires et les travaux de rénovation comptent pour beaucoup dans l'émission des permis de la ville de Gracefield en 2009. Les 444 permis émis par la ville représentent une valeur de 4 889 955 \$.

La valeur des permis réclamés par les contribuables représente une somme de 21 779,10 \$.

Les travaux de rénovation ont été à la vogue en 2009 à Gracefield alors que la ville a accordé quelque 143 permis pour cette catégorie. Au moins 61 bâtiments secondaires ont été ajoutés aux résidences principales ou saisonnières surtout dans le secteur de Northfield. Un total de 55 permis ont été demandés pour des installations septiques contre 28 pour des galeries et 23 pour des agrandissements de résidences, qu'elle soient secondaires ou permanentes.

L'émission de ces permis et la réalisation de ces travaux un peu partout sur le territoire de la ville a eu pour effet de gonfler la richesse foncière uniformisée de la ville qui est la plus haute de toute la MRC de la Vallée-de-la-Gatineau.

La Gatineau remercie Mme Julie Jetté, qui, mardi, en était à sa première journée de travail elle qui a été embauchée par la ville de Gracefield pour oeuvrer au sein de son Service d'urbanisme.

## VILLE DE GRACEFIELD

## Rapport sommaire pour l'année 2009

Type	Permis		
	Nombre émis	Valeur	Montant
AGRANDISSEMENT	23	506 500.00	1 085.00
AGRANDISSEMENT DE DECK, PATIO, GALERIE	5	23 100.00	175.00
AGRANDISSEMENT DE REMISE	4	3 900.00	120.00
AGRANDISSEMENT GARAGE	3	16 000.00	150.00
CAPTAGE D'EAU SOUTERRAINE	14	127 500.00	490.00
CERTIFICAT D'AUTORISATION GÉNÉRAL	26	48 840.00	985.00
CHANGEMENT D'USAGE	2	0.00	70.00
CONSTR. BATIMENT PRINCIPAL	19	1 722 730.00	3 669.10
CONSTR. BATIMENT SECONDAIRE	61	693 185.00	2 050.00
CONSTRUCTION DE QUAI	9	22 900.00	315.00
DEMOLITION	12	0.00	225.00
DÉMOLITION BÂTIMENTS SECONDAIRES	7	0.00	80.00
DÉMOLITION BÂTIMENTS AGRICOLE	1	0.00	20.00
GALERIE/PERRON/PATIO	28	77 585.00	970.00
INSTALLATION SEPTIQUE	55	331 200.00	2 750.00
PISCINE - CONSTRUCTION D'UN DECK OU CLÔTURE	4	13 800.00	140.00
PISCINE HORS TERRE	1	500.00	35.00
RENOVATIONS/REPARATIONS	143	1 284 965.00	5 005.00
RENOVATIONS/REPARATIONS - Bâtiments secondair	5	17 250.00	175.00
Lotissement	22	0.00	3 270.00
<b>Totaux</b>	<b>444</b>	<b>4 889 955.00</b>	<b>21 779.10</b>

## Les Quilles Sem. finissant le 21 décembre 2009

	quilles	Pts	Parties		quilles	Pts	Parties
Ligue les dix étoiles mardi 6:00pm				Ligue M.V.S. vendredi			
Labrador	32906	114	# 45	Reno Luc Alie	42379	149	# 45
Martel et fils	32634	103	# 45	Peinture S. Larivière	42918	149	# 45
Pavillon Pin Gris	32354	102	# 45	KZ FreshMart	41910	134	# 45
Quille-O-Rama	33196	94	# 45	Bowater	42076	120	# 45
Hubert Auto	31243	50	# 45	Const. M. Martin	41241	110	# 45
Château Logue	30949	49	# 45	The Warriors	41003	104	# 45
0	0	0	9 0	Loto Pub	33383	81	# 36
	0	0	5 0	4chiefs1cowboy	29398	69	# 33
				Destroyers	38913	55	# 45
				Garage M. Fleurant	30885	32	# 33
Marc Richard 278				Rachel Grondin 176			
Marc Richard 733				Rachel Grondin 521			
				Franck Côté 250			
				Eddie Côté 660			
Ligue des couches tard	total	total	jouées	Ligue du dimanche			
mardi 9:00pm				La Paysanne	35356	159	# 45
Golf Trois Clochers	35233	129	42	Maxi	35064	143	# 45
Loto Pub	34678	121	42	Maison McConnery	34742	138	# 45
Bull's Eyes	35073	121	42	Loto Pub	34683	133	# 45
Salon Le Ciseau	34604	108	42	Propane Maniwaki	34907	128	# 45
Chiefs	34489	94	42	Taxi central	34352	123	# 45
R.Hamel et Fils	0.4211	93	42	Choix du Président	34309	123	# 45
Napa P. Piché Mki	34052	91	42	Métro Gracefield	34442	119	# 45
Maniwaki Fleuriste	33598	85	42	Maniwaki Fleuriste	34284	100	# 45
0	2149	0	0	La Gang	31872	95	# 45
				Claudette St-Amour 192			
Matt Chabot 253				Angèle Séguin 550			
Stéphan Séguin 707				Michel Lyrette 257			
				Michel Lyrette 697			
Ligue des As de pique mercredi 6:30 pm				Ligue des Dames de Cœur lundi 6:00 pm			
Lou-Tec	40340	148	# 45	Dépanneur Messine	39091	141	# 45
Sports Dault	39522	139	# 45	Temple de Détente	38881	132	# 45
Dufran Const.	39238	120	# 45	Salon Micheline	38777	130	# 45
Légion Canadienne	38850	114	# 45	The Bowled & the beautiful	38434	123	# 45
Côté Plus Add	38800	110	# 45	Quille-O-Rama	38112	106	# 45
Che-Ning-Go-Shuk	38473	103	# 45	Imprimak	37131	102	# 45
Canadian Tire	38552	100	# 45	Caro Design	37323	99	# 45
Maxi	38741	95	# 45	Promutuel l'Abitibienne	37998	88	# 45
Lyras Bonhomme	38537	89	4 45	Motel Central 2006	37531	86	# 45
Maybe Next Week	36832	81	45				
Jackie Côté 212				Mélissa Gagnon 212			
Suzanne Séguin 548				Mélissa Gagnon 591			
Yvan St-Amour 287							
Yvan St-Amour 737							

Association de Hockey Maniwaki		
Semaine du 09 Janvier au 15 Janvier 2010		
SAMEDI 09 Janvier 2010		
DEBUT	FIN	CATEGORIE
08h00	09h10	Mahg 1 + 2
09h20	10h10	Pratique Novice B
10h20	11h10	Peewee B (Faucons Aylmer vs Mustang Maniwaki)
11h20	12h10	Bantam B (Pirates Aylmer vs Mustang Maniwaki)
12h20	13h20	Atome CC (Voisins Petite-Nation vs Mustang Maniwaki)
13h30	14h20	Peewee A (Extrêmes Aylmer vs Mustang Maniwaki)
18h30	19h50	Bantam CC (As Gatineau vs Mustang Maniwaki)
20h00	20h50	Midget B (Express Aylmer vs Mustang Maniwaki)
21h00	22h20	Midget CC (As Gatineau vs Mustang Maniwaki)
DIMANCHE 10 Janvier 2010		
DEBUT	FIN	CATEGORIE
10h50	12h10	Bantam CC (Voiliers Aylmer vs Mustang Maniwaki)
12h20	13h10	Peewee A (Lions Pontiac vs Mustang Maniwaki)
13h20	14h10	
14h20	15h20	Atome CC (As Gatineau vs Mustang Maniwaki)
15h30	16h30	Peewee CC (As Gatineau vs Mustang Maniwaki)
16h40	17h30	Bantam B (Patriotes Gatineau vs Mustang Maniwaki)
17h40	18h30	Bantam A (Remparts Gatineau vs Mustang Maniwaki)
MARDI 12 Janvier 2010		
DEBUT	FIN	CATEGORIE
18h15	19h25	Atome CC
19h35	20h45	Peewee CC
20h55	22h05	Midget CC
MERCREDI 13 Janvier 2010		
DEBUT	FIN	CATEGORIE
16h40	17h30	Mahg 1 + 2
17h40	18h30	Novice A + B
18h40	19h30	Peewee A + B
19h40	21h00	Bantam CC
JEUDI 14 Janvier 2010		
DEBUT	FIN	CATEGORIE
19h00	19h50	Atome A + B
20h00	20h50	Bantam A + B
21h00	21h50	Midget A + B
VENDREDI 15 Janvier 2010		
DEBUT	FIN	CATEGORIE
16h40	17h30	Novice C
19h40	21h00	Bantam CC (Loups des Collines vs Mustang Maniwaki)



# Le Messinois Patrice Sautereau du Part à l'honneur en Europe

PAR RODRIGUE LAFRENIÈRE

C'est au cours d'une cérémonie officielle tenue le 7 décembre dernier, à Marly-le-Roi, près de Paris, que Patrice Sautereau du Part, domicilié à Messines depuis plus de dix ans, a reçu la médaille d'or l'Étoile européenne du Dévouement civil et militaire, alors qu'il était entouré de personnalités et de membres de sa famille.

L'Étoile européenne du Dévouement civil et militaire parrainée par Anh Dao Traxel, fille de Jacques et Bernadette Chirac, a pour but d'aider ceux qui souffrent en plus d'honorer l'exemplarité et le dévouement. Elle récompense les bienfaiteurs anonymes qui se dévouent en faisant preuve d'un comportement citoyen et bénévole remarquable.

Cette distinction honorifique européenne lui fut remise de la main même de la présidente, en reconnaissance de toutes les années passées à soutenir les villageois de l'Afrique sub-saharienne au Burkina Faso, Mali, Mauritanie, Tchad, Niger, Sénégal.....dans leur combat pour la survie.

## Implication d'une valeur de huit millions d'euros

En effet, Patrice Sautereau du Part, vice-président fondateur de l'ONG «Action Sahel», puis Président des «Ailes du Sahel» (le support logistique de la première association), a participé, aux côtés de son ami président Albert Thielen, au financement

et à la mise en place de sept écoles, quarante-trois puits d'eau potable, sept centres de santé primaire, un hôpital régional de cent lits, un centre agroalimentaire, une usine électrique pour sept mille habitants.

Ajoutées à ces réalisations, il ne faut pas oublier l'organisation de deux campagnes de vaccination, la formation de seize spécialistes médecins, des sages-femmes, d'instituteurs et d'ingénieurs agronomes.

C'est donc pas moins de huit millions d'euros que l'équipe d'Action Sahel a apporté sur ce continent en trente ans, en s'appuyant sur des réseaux en place (clubs Lions africains, Pères blancs).

## La magie de côtoyer les faibles et les puissants

«J'ai pris la chance de travailler bénévolement aussi bien avec les plus indigents des villageois en brousse qu'avec les grands responsables des états africains, notamment au Burkina Faso, au Mali, en Mauritanie, au Sénégal, au Tchad, au Niger», commente Patrice Sautereau du Part.

«C'est la magie des associations humanitaires que de côtoyer aussi simplement les faibles et les puissants. Cela vous donne un certain regard sur la vie et sur la condition humaine», précise-t-il.

«Notre action permet d'apporter un peu de réconfort et de mieux-être à ces populations oubliées, en les aidant à vivre honorablement dans leur région», continue humblement le bénévole honoré.

Selon lui, «cette médaille ne signifie une

fin en soi, mais bien au contraire un second souffle avant de repartir au combat contre la misère et l'injustice».

Comptant sur une double nationalité, le Français d'origine Patrice Sautereau du Part est le premier Canadien et Québécois à recevoir cette prestigieuse médaille européenne.

On le connaît avantagement en région,

entre autres domaines pour sa contribution à la création d'un réseau de confréries gastronomiques en Outaouais (par exemple les confréries du doré et des produits de l'éclair), et aux échanges entre la Vallée-de-la-Gatineau et diverses régions françaises permettant ainsi aux communautés de chez nous de tisser des liens amicaux, culturels, et économiques avec la France.



De gauche à droite : Stéphane (fils aîné), le récipiendaire, Sébastien (le cadet), Anh Dao Traxel Présidente de l'Etoile Européenne, Emmanuel Traxel Secrétaire Général, Stéphanie Mathieu, pilote à Air France, Albert Thielen pilote et Président d'Action Sahel.

# Les sous-comités ont déposé leurs rapports pour 2009

PAR JEAN LACAÏLLE

LA GATINEAU - Le Conseil des médecins dentistes et pharmaciens du Centre de santé et de services sociaux de la Vallée-de-la-Gatineau s'est rencontré à 10 reprises en 2009. Les représentants du Collège des médecins du Québec ont réalisé une inspection professionnelle en octobre 2008, menant à la révision du formulaire de réanimation d'intervention médicale et la révision du protocole de douleur angineuse.

Deux nouveaux membres ont été accueillis : Dre Gisset Torres (malades admis en soutien à domicile) et Dr Jorge Luis Cuneo (chirurgien général). Le conseil a adopté les protocoles des opiacés, de décolonisation et de traumatologie, l'ordonnance médicale de rachianesthésie ainsi que la politique de gestion des échantillons de médicaments et la politique d'utilisation du photocopieur dans la transmission d'ordonnance.

Le Comité d'évaluation de l'acte médical, dentaire et pharmaceutique s'est rencontré à trois reprises. Le premier mandat touchait les réhospitalisations de patients porteurs de maladie pulmonaire obstructive chronique moins de deux semaines après leur congé, menant à l'élaboration d'une grille d'analyse des critères nécessaires pour assurer un congé sécuritaire.

Suite à l'étude d'un dossier de décès en CHSLD, des recommandations spécifiques quant à l'utilisation systématique et la mise à jour des formulaires de niveau d'intervention médicale et aussi des recommandations quant à la révision de certains protocoles et ordonnances collectives en vigueur au CSSS ont été élaborées dans le

but d'améliorer la qualité des services médicaux et assurer la sécurité des bénéficiaires.

Le comité de pharmacologie s'est réuni à quatre reprises et a entre autres procédé à la révision des antidotes disponibles au CSSS. Les membres ont étudié neuf dossiers-patients ayant présentés des effets indésirables suite à la prise d'un médicament. Trois nouveaux médicaments ont été adoptés au formulaire de l'établissement et deux nouveaux protocoles ont été créés.

Le comité des infirmières et infirmiers s'est rencontré à cinq reprises, travaillant entre autres sur la consultation et l'approbation d'une série de sujet : protocole opiacés, guide de médecine transfusionnel, charte de civilité, politique de code vestimentaire, zoothérapie, protocole de signalement et blessure par arme à feu, projet d'hémodialyse satellite, code d'éthique, projet de préceptorat, projet d'allaitement maternel, programme de prévention des chutes, programme de soin de plaies, protocole hypoglycémie. L'exécutif a été mandaté pour la formation et le suivi de l'implantation du Plan thérapeutique infirmier qui devenait obligatoire à compter du 1er avril 2009.

Le comité de prévention et contrôle des infections s'est réuni à cinq reprises. Le comité s'est doté d'un plan d'action comprenant trois objectifs majeurs, en lien avec les demandes d'agrément : former le personnel clinique sur le lavage des mains, assurer une surveillance des infections postopératoires et poursuivre le travail sur les zones grises. De plus, le comité a poursuivi l'élaboration des procédures, a fait entériner par le Conseil le protocole médical de décolonisation avec ordonnance médicale

individuelle et a distribué à tous les sites, le programme en prévention et contrôle des infections. La politique de zoothérapie et la politique d'influenza ont aussi été élaborées et acceptées. Le lavage des mains de tous constitue le moyen le plus sûr et le moins coûteux en prévention des infections. C'est pourquoi, la formation est suivie d'audits pour en évaluer la qualité.

Le CSSS a réactivé le comité de gestion des risques à la fin de l'année 2008-2009. Trois rencontres ont eu lieu et ont été principalement axées sur l'élaboration des rôles et responsabilités des membres ainsi que sur la détermination des modes de fonctionnement du comité. Une étude de dossier pour une situation en CHSLD a aussi été présentée et a fait l'objet d'une recommandation au comité de vigilance.

Le règlement sur la divulgation de l'information nécessaire à un usager à la suite d'un accident a fait l'objet d'une révision. Les membres ont convenu d'associer les représentants du comité de gestion des risques au comité qualité qui débutera ses travaux en 2009-2010. Un problème avec le logiciel a entraîné un retard dans la saisie de données reliées aux incidents-accidents. Un mécanisme manuel de saisie de données est actuellement en élaboration pour pallier au problème.

Le comité des usagers s'est rencontré à dix reprises dans l'année. En plus de collaborer avec le comité des résidents, le Comité des usagers a participé au Regroupement des comités des usagers de l'Outaouais, et suivi les travaux du Comité provincial des malades et du Regroupement provincial des comités des usagers. Le comité local publie sa revue l'Informateur, distribuée quatre

fois par année à 400 copies aux résidents des CHSLD, aux clients du soutien à domicile et du centre de jour, et disponible dans les salles d'attente du CSSS. Le comité des usagers compte deux membres oeuvrant au conseil d'administration du CSSS et un membre au comité de la gestion des risques du CSSS. Le plus grand mandat du comité est de représenter les usagers et de défendre leurs droits. Pour la prochaine année, le comité tentera de se faire connaître davantage auprès des usagers autres que ceux obtenant des services en CHSLD, afin de devenir plus représentatifs de l'ensemble de la clientèle.

## Un avis aux familles de la région

LA GATINEAU - Le service de dépannage alimentaire Ste-Philomène sera ouvert aux familles de Grand-Remous et de Montcerf-Lytton anciennement inscrites au dépanneur Christ-Roi de Maniwaki, le lundi 11 janvier, de 9h à 17h, au sous-sol de l'église Ste-Philomène, au 102, rue Principale-Sud, à Montcerf-Lytton.

Toute autre famille de Grand-Remous ou de Montcerf-Lytton bénéficiaire du bien-être social ou en attente d'assurance-emploi peut bénéficier du service sur présentation de leur carte ou relevé d'emploi confirmant ce statut. Le service est gratuit et confidentiel. Il consiste à recevoir un panier de provisions «de dépannage» préparé par le centre à raison de un panier par mois.

Pour de plus amples renseignements : 819-449-1593.



DOMAINE DES TREMBLES  
résidence pour retraités



### En janvier

au Domaine des Trembles,  
honneur à la bonne bouffe & à la musique

### Souper du Directeur Général

Goûtez ses recettes préférées  
& découvrez ses talents musicaux

16 janvier • 17h00 à 20h00

Admission 14.<sup>95</sup>\$

### Souper musical avec Jacques Giroux

Apportez votre vin

28 janvier • 17h00 à 19h00

Admission 14.<sup>95</sup>\$

Réservez votre place dès aujourd'hui !  
250 boul. Saint-Raymond, Gatineau

819.777.1234

Membre du RQRA

Un monde d'attentions | residencesallegro.com

Durant décembre et janvier,

## Le Café d'Artistes

présente

### une expo-vente intéressante

sous le thème «Variations»,  
dans la verrière du Château Logue  
à Maniwaki.

Venez y choisir des cadeaux de Noël  
parmi des œuvres artistiques en

peinture, sculpture, aquarelle,  
pastel, crochet, peinture sur verre.

Voyez-y des sacs thérapeutiques artisanaux  
aux grains biologiques.

Venez donc faire un petit tour  
et choisir des œuvres de:

Rita Godin, Denise Lafond, Lyse Courtemanche,  
Érick Froment, Noëlla Robidas,  
Reine-Aimée Guy, Françoise Lavigne et Fanny Boileau.

Une présentation de l'artiste multidisciplinaire Rita Godin.

Une aide au développement de la culture en région

Tél.: 819-449-5466 ; Téléc.:819-449-5877

Site: [www.studioritagodin.com](http://www.studioritagodin.com)

Courriel: [rgodin@ireseau.com](mailto:rgodin@ireseau.com)

## PAKWAUN 2010 AVEC MICHEL PAGLIARO

La Maison de la culture de la Vallée-de-la-Gatineau,  
en collaboration avec le Club Lions de Maniwaki  
présente le spectacle de la Pakwaun 2010 avec

Michel Pagliaro

et en première partie, la Volée d'Castors et  
le groupe local La Vesprée.

Le spectacle au 2e étage sera présenté avec  
«Andy Dewache and friends».

Début des spectacles à 19h30.

Un seul prix pour  
tous les spectacles: 25\$

Venez vous amuser avec nous au  
Centre des loisirs de Maniwaki.

Billets en vente à la Bijouterie La Paysanne  
des Galeries de Maniwaki, chez Nettoyeur  
Unique, chez Buck's Sports Shop et au  
Garage Ultramar de Gracefield

Pour informations ou réservations:

[www.maison-de-la-culture.vallee-de-la-gatineau.org](http://www.maison-de-la-culture.vallee-de-la-gatineau.org)





# Internet Haute-Vitesse de 5mb + Téléphonie

Seulement  
**52,95\$**

Appelez  
819.306.0701  
Courriel  
info@astraqom.ca

## Vivez l'avenir des communications

INTERNET HAUTE VITESSE ET TÉLÉPHONIE COUVRANT LA MAJORITÉ DU QUÉBEC, DE L'ONTARIO, DE L'ALBERTA ET DE LA COLOMBIE BRITANNIQUE

- ✓ Fonctions appel en attente, afficheur, messagerie vocale **GRATUITES**
- ✓ Transfert de numéro de téléphone **GRATUIT** ou nouveau numéro **GRATUIT**
- ✓ Appels interurbains **GRATUITS** n'importe où entre Ste-Anne-du-Lac & Ottawa
- ✓ Messagerie vocale sur email **GRATUITES**
- ✓ Forfaits Canadiens et Internationaux **ILLIMITÉS** (optionnel)
- ✓ Accumulez jusqu'à **cinq numéros de téléphone additionnels** (optionnel)
- ✓ Internet Haute-Vitesse de 5MB avec espace d'hébergement web **GRATUIT**
- ✓ 75GB de téléchargement mensuel **GRATUIT** (15Gb de plus que Bell)
- ✓ Comptes courriel **ILLIMITÉS GRATUITS**
- ✓ Anti-virus sur courriel **GRATUIT**
- ✓ Réseau robuste de classe mondiale
- ✓ Gestion de compte en ligne



ASTRAQOM

Visitez-nous au [www.astraqom.com](http://www.astraqom.com) pour en savoir plus ou appelez au 819.306.0701



# 82 ans à votre service!



CHEVROLET

BUICK

**5 995\$**



Très propre  
4 pneus hiver  
137150km  
7987A **2004 Buick Century**

**39.87\$** /semaine

**12 995\$**



**2007 Ford Fusion SE**

Air climatisé - lecteur CD  
Vitres électriques  
Balance garantie manufacturiée  
36 mois /60 000 Km +  
5 ans 100 000 km gr propulseur  
4 pneus hiver  
45686 km  
8062B

**58.67\$** /semaine

**16 495\$**



**2009 Pontiac G6 SE**

Lecteur CD - air climatisé  
Vitres électriques  
Balance garantie GM  
36 mois /60 000 km +  
5 ans /160000 km gr propulseur  
22870 km

**74.18\$** /semaine 7997A

**23 495\$**



**2007 Cadillac CTS**

Sièges cuir chauffant  
Balance garantie GM  
48 mois /80 000 km +  
5 ans /160000 km gr propulseur  
55070km

**106.42\$** /semaine 8091A

**10 995\$**



**2006 Uplander**

Lecteur CD - air climatisé  
7 passagers  
4 pneus hiver  
110781 km

**49.47\$** /Semaine 8059A

**14 995\$**



**2006 Pontiac Torrent**

Traction avant  
Gr électrique - air climatisé  
Lecteur CD  
4 pneus hiver  
55043 km

**66.59\$** /semaine 8092A

**19 995\$**



**2006 Envoy SLE**

4 roues motrices  
Marche-pied  
Attache remorque  
58227 Km

**96.77\$** /semaine 8149A

**20 995\$**



**2006 Sierra SLE**

Cabine allongée  
Boîte longue  
Marche-pied  
Doublure caisse  
Roues alliage  
61777 km

**115.05\$** /semaine 8013A

**À 1 clic  
pour  
plus de  
2000  
véhicules**

**GM**  
**Optimum**  
**VÉHICULES D'OCCASION**  
**CERTIFIÉS**

- Les véhicules d'occasion Optimum incluent :
- 1- Une garantie d'un manufacturier
  - 2- Un privilège d'échange de 30 jours / 2 500 km sans tracas
  - 3- Une inspection en plus de 150 points
  - 4- L'assistance routière 24 heures

Marie-Christine Gélinas  
Directrice commerciale



**1<sup>ère</sup> 2<sup>e</sup> 3<sup>e</sup> chances  
au crédit : appeler pour  
obtenir une pré-approbation**

Jean-Guy Séguin  
Représentant



Luc Morin  
Représentant



Fred Joanis  
Représentant



Pierre Séguin  
Directeur



**GM** Canada  
**McCONNERY**  
www.garagemcconnery.gm.ca

DEPUIS 1927  
105 boul. Desjardins, Maniwaki  
819-449-1632  
Sans frais: 1 888 449-1632