

FENDEUSES À BOIS



27 TONNES
MOTEUR 5.5 H.P.

HONDA

Prix régulier

2 347\$

Spécial

1 995\$



Anatole Gagnon & Fils inc.
Depuis 1972

Tél.: 819-449-4000

364, boul. Desjardins
Maniwaki



Essayez notre
SPÉCIAL DU JOUR
... délicieux

2 pour 1
pizzas

Au comptoir et
livraison seulement

Restaurant et
bar licencié

Livraison et
réservation
de groupe



819 441.1313
171 Principale Sud,
Maniwaki

La Gatineau

www.lagatineau.com

**OUVERTURE OFFICIELLE
VERRIÈRE L'OASIS
VENDREDI** Voir cahier spécial au centre



Football étudiant: **LE GALA DES MUSTANGS**

PAGE 22

AMITIÉ SOLIDARITÉ



Une 45e édition du Rallye Perce-Neige réussie

Pages 14 - 15



Carnaval Bar Chez Rick : De plus en plus populaire

Page 11

Internet haute vitesse Réseau Picanoc.net érige des tours

Page 17



C'est le temps de semer
un peu d'amour...

En particulier avec la
carte-cadeau Branchaud!



Faites activer au montant de votre choix,
Entre 5 et 2500\$.
Voyez l'un de nos conseillers.

Chez Meubles Branchaud,
les cartes-cadeaux n'ont aucune date
d'échéance. Elles sont échangeables
dans n'importe quel magasin Branchaud.

ISO 9001
www.branchaud.qc.ca

52, Route 105, Maniwaki 819-449-2610

• AMOS • GATINEAU • MANIWAKI • MONT-LAURIER • MONT-TREMBLANT • ROUYN-NORANDA • VAL-D'OR •

Image et son
ÉLECTRONIQUE - INFORMATIQUE

Félicitations Jessica Robitaille



Pour l'obtention de ton DEC en Infographie en préimpression au Collège Ahuntsic à Montréal.

Avec ta persévérance et ton courage, tu as su mener à bien ce que tu as entrepris.

Bonne chance dans ta nouvelle carrière. Nous sommes très fiers de toi et nous t'aimons énormément.

Mom, Pop, Manu
et tes grands-parents

À la semaine prochaine

LA GATINEAU - Le Carnaval d'hiver La Féerie des neiges de Montcerf-Lytton a connu un grand succès en fin de semaine dernière.

Vous ne retrouverez pas de reportage dans nos pages cette semaine pour la simple et bonne raison que nous n'avons pas les résultats de toutes les activités inscrites au programme du carnaval. Nous avons conversé avec les organisateurs et le reportage sur l'événement de l'année à Montcerf-Lytton sera publié dans notre prochaine édition.

Nous saluons nos lecteurs de Montcerf-Lytton que sont très fidèles au Journal La Gatineau depuis de nombreuses années.

Performe 
MONT-LAURIER

1450, boul. Albiny Paquette, Mont-Laurier
819-623-4455 - Sans frais 866-929-3052



Martin Villeneuve
GRAND-REMOUS
Poste 3111

Abella

GALERIES MANIWAKI
100, rue Principale Sud
Maniwaki (Québec)
819.441.3636

- 1 Body Painting
- 2 Huile à massage
- 3 Savon
- 4 Bain moussant
- 5 Duo gourmand pour les mordus du chocolat

FRUITS & PASSION

Lingerie fine pour hommes et femmes
Jeux pour adultes

SHUNGA
SHUNGA
EXOTIC ART
Kama SUPRA



CENTRE COLLÉGIAL DE MONT-LAURIER



Tu désires poursuivre des études collégiales dans ta région?

Il est temps de faire une demande d'admission dans l'un des programmes suivants :

- » Sciences de la nature
- » Sciences humaines
- » Techniques de comptabilité et de gestion
- » Techniques d'éducation spécialisée
- » Accueil et intégration

Date limite : 1^{er} mars 2010
Formulaire disponible au www.sram.qc.ca

Information | (819) 623-1525, poste 5214 et 5215 | cstj.qc.ca/ccml

Une Joyeuse St-Valentin chez...



Resto **Pizza d'OR**

Menu très varié, cuisine méditerranéenne, grecque, italienne, française, canadienne.

MENU DU JOUR

Permis de SAQ et bar



Venez voir notre décor pour la St-Valentin

Livraison et réservation de groupe

819 441.1313

171 Principale Sud, Maniwaki



DODGE RAM HEAVY DUTY

Gagnant du prix
«Motor Trend»

Camions de l'année 2010

MOTOR TREND

Les étoiles en vedette



DODGE RAM 1500



AUTOMOBILE JOURNALISTS
ASSOCIATION OF CANADA

Gagnant du prix
AJAC 2009

Meilleure
camionnette
de l'année



CHRYSLER



DODGE

Jeep



Brian Rail
Dir. commercial



Michel Marinier
Représentant



Manon Fortin
Représentante



259, boul. Desjardins, Maniwaki 449-1611

Heures d'affaires: lundi au vendredi de 8h à 17h
Ouvert le jeudi de 18h à 20h

Garage municipal et camion incendie pour Ste-Thérèse

PAR RODRIGUE LAFRENIÈRE

Lors du dernier déjeuner-dîner des élus de Ste-Thérèse, le maire Roch Carpentier a confirmé que sa municipalité s'orientait vers l'achat d'un tout nouveau camion incendie et devrait alors procéder à la construction d'un garage municipal plus adapté aux exigences de sa fonction. L'on sait que le ministère concerné par ces sujets oblige maintenant les municipalités à se conformer à des exigences nouvelles et rigoureuses quant à l'achat et l'utilisation de camions incendie.

Une municipalité ne peut plus acheter n'importe quel camion incendie

En d'autres mots, on confirme qu'une municipalité ne peut plus aujourd'hui intervenir avec n'importe quel camion incendie. Des normes gouvernementales fixent sévèrement l'achat et l'utilisation des camions.

Les compagnies d'assurances fixent même les prix de leurs polices en fonction d'un ensemble de critères, dont l'équipement de camions conformes aux exigences gouvernementales.

Le service incendie de chaque municipalité est maintenant vu comme devant constituer une force d'intervention commune capable de combattre les incendies avec la plus grande efficacité possible.

Les combattre dans les municipalités propriétaires de ces camions, mais aussi les combattre tout aussi efficacement, par association de matériel et d'hommes, lors

d'incendies majeurs dans des municipalités voisines.

Cinq «super beaux lots» à vendre

Mais pour assumer ces dépenses, la municipalité de Ste-Thérèse a plus d'un atout dans son sac. Elle profitera par exemple de revenus «extraordinaires» venant de la vente de propriétés.

Le maire Roch Carpentier a en effet profité de ce repas convivial fort réussi, qui a rapporté près de 700\$ à Centraide, pour rappeler ce qui plaira sans doute à plusieurs.

Sa municipalité mettra bientôt en vente cinq «super beaux lots» de villégiature situés au «petit lac Rond», familièrement appelé «lac des Pères» (Oblats).

Ces lots, généralement d'une superficie de 6 000 mètres carrés, offrent beaucoup de possibilités, mais ils seront toutefois soumis à un plan de construction et d'aménagement qui respecte toutes les normes aujourd'hui en vigueur.

Intéresser d'autres citoyens à s'établir à Ste-Thérèse, générer des revenus de vente basés sur des évaluations professionnelles, conserver tout de même un vaste terrain de jeu à l'arrière de ces lots pour les fins de développement de l'écotourisme, voilà sommairement les objectifs poursuivis par le maire Carpentier et son équipe.

Roch Carpentier souligne qu'une partie de revenus pourra aller au développement économique et touristique de Ste-Thérèse.

Beaucoup de dossiers à poursuivre «Ce ne sont donc pas les dossiers de



Les élus municipaux ont pris plaisir à accompagner sur la photo les autres bénévoles qui ont contribué au déjeuner dîner Centraide, dernièrement, à Ste-Thérèse. C'est dans le cadre de ce repas convivial, comme on sait en servir dans cette municipalité, que le maire a communiqué des informations relatives aux dossiers de la municipalité.

travail qui manquent à Ste-Thérèse», affirme le maire, en parlant du programme pour contrer la dévitalisation, de la voirie, des matières résiduelles, des loisirs, de l'embellissement, du Centre d'interprétation du cerf de Virginie et des ses «bambis», du dossier «Ste-Thérèse : destination équestre pour l'Outaouais», des dossiers communs de développement touristique des maires de l'Association de la route de l'Eau-Vive, etc.

Mais Roch Carpentier a bien sûr tenu à féliciter sa population d'avoir répondu

favorablement à l'invitation des élus et d'être venus en nombre déjeuner-dîner à la salle de l'école.

Il a rendu hommage «aux bénévoles infatigables», ses organismes participants, ses équipiers de la gestion municipale, qui ont «concocté» un repas copieux, servi à volonté, gratuit aux enfants. Il a pris plaisir à faire la photo d'usage en compagnie de ces bénévoles «efficaces». Il n'a pas manqué de souligner l'apport des commanditaires qui ont participé à la réussite de ce repas Centraide.

Bienvenue à la randonnée du Président

LA GATINEAU - Le club de motoneige Les Ours Blancs propose, pour la saison 2010, six randonnées à travers le magnifique paysage de la Vallée-de-la-Gatineau.

La première randonnée aura lieu le samedi 13 février. Lors de cette activité, les motoneigistes pourront découvrir le nouveau sentier qui relie Montcerf-Lytton au Domaine dans la Réserve faunique La Vérendrye. Aménagé l'année dernière, ce sentier en montagne offre des panoramas à couper le souffle.

Le président François Saumure, de

Pièces Piché Nappa de Maniwaki, accompagné de partenaires procédera à l'inauguration officielle du sentier. Le départ aura lieu à 10h au restaurant Le Classic à Montcerf-Lytton pour se diriger vers Le Domaine pour le dîner. Les participants doivent assumer leurs dépenses.

Pour plus d'information, ou pour confirmer votre participation, contactez christine au 819-438-2514. Pour connaître le programme d'activités, consultez le www.oursblancs.com.

RELAIS POUR LA VIE **RELAY FOR LIFE**

Société canadienne du cancer Canadian Cancer Society

Haute-Gatineau · 12 juin

Cité étudiante de la Haute-Gatineau

819 777-4428

En 2010, je participe!

Claudia, Julie et Marie-Ève se relaient du soir au petit matin sur la piste du **Relais pour la vie**. Pas de fatigue, rien que de la bonne humeur. Soutenir leur ami Sébastien, deux fois vainqueur du cancer à l'âge de 15 ans, vaut bien une nuit de marche.

Vous aussi, participez au **Relais pour la vie** de la Société canadienne du cancer.

Avec l'argent recueilli, la Société canadienne du cancer en fait plus, pour sauver plus de vies.

célébrer
rendre hommage
lutter

1 888 939-3333 | cancer.ca/relais

DÉCLARATIONS D'IMPÔTS

Service professionnel rapide et efficace

Familiprix

165 des Oblats Maniwaki

(819) 449-0522

Des nouvelles du CALACS de Maniwaki

LA GATINEAU - Le Centre d'aide et de lutte contre les agressions à caractère sexuel (CALACS) de Maniwaki est un organisme d'aide et de soutien aux femmes et adolescentes ayant vécu une agression sexuelle.

Cet organisme offre différents ateliers de prévention, de formation et d'activités d'éducation populaire pour sensibiliser toute la population.

C'est finalement un organisme revendicateur qui défend les droits des femmes et qui organise la mobilisation des femmes pour arriver à un monde égalitaire et juste.

Le CALACS de Maniwaki a deux ans dans la Vallée-de-la-Gatineau. Et maintenant le centre a des locaux plus grands et il recherche des meubles, des articles de bureau, de la vaisselle, etc. Si jamais, vous avez des meubles à vendre, à bons prix, ou à donner, n'hésitez pas à contacter l'organisme.

L'action

Plusieurs activités sont en branle pour la fin de l'hiver. Des ateliers de prévention pour les hommes et aux femmes qui

fréquentent les écoles aux adultes de Maniwaki et Gracefield seront présentés. Pour plus d'information, ou pour participer, contactez Odette et Kathy. En plus, à l'école des adultes de Maniwaki, il y aura des groupes de discussion et de réflexion à partir de films portant sur la violence sexuelle faites aux femmes. Ces groupes sont destinés seulement aux femmes. Pour vous inscrire, téléphonez au CLACS ou contactez Odette.

Le CALACS invite toutes les femmes adultes qui désirent s'impliquer dans le centre, qui veulent plus d'information sur les agressions sexuelles, ou qui veulent organiser des activités pour les femmes de la région à suivre la formation. Cette formation aura lieu le vendredi 19 février, en soirée, et le samedi 20 février toute la journée.

Finalement, le 8 mars 2010 arrive à grands pas. Lors de la Journée internationale des femmes, le CALACS de Maniwaki participe à un comité de femmes à Maniwaki. Le comité organise plusieurs activités en lien avec cette journée ainsi que la Marche mondiale des femmes qui aura lieu en 2010.



LA JOURNÉE S'ANNONCE EXCELLENTE POUR SIMPLIFIER LES CHOSES.

Avec un programme financier, tout devient plus facile. Connaissez vos options.



André Benoit



Claude Benoit, A.V.C.:

**Services d'assurances
André & Claude Benoit inc.*
819 441-3000
Sans frais: 1 866 333-4057
187, Commerciale
Maniwaki QC J9E 1P1**



Conseiller en sécurité financière et conseiller en assurance et rentes collectives
*Cabinet de services financiers - distributeur autorisé par la Sun Life du Canada, compagnie d'assurance-vie, et cabinet partenaire de Distribution Financière Sun Life (Canada) inc., sa filiale

Montcerf-Lytton ouvre son comptoir alimentaire

LA GATINEAU - Le service de dépannage alimentaire Ste-Philomène sera ouvert aux familles de Grand-Remous et de Montcerf-Lytton anciennement inscrites au dépanneur Christ-Roi de Maniwaki, le lundi 15 février 2010, de 9h à 17h au sous-sol de l'église Ste-Philomène.

Toute autre famille de Grand-Remous ou de Montcerf-Lytton bénéficiaire du bien-être social ou en attente d'assurance-emploi peut bénéficier du service sur présentation de la carte au relevé d'emploi confirmant ce statut. Le service est gratuit et confidentiel. Il consiste à recevoir un panier de provisions «de dépannage» préparé par le centre à raison de un par famille par mois. Pour de plus amples renseignements, composer le 819-449-1593.

À VENDRE

NEUF !!!

KVF 360
2009 **34⁸⁵\$** /semaine

EM Maniwaki 62, Route 105, Egan-Sud Maniwaki J9E 3A9 (819) 449-1744
équipements

Immo Outaouais
Courtier Immobilier Agréé

Muguette Céré
Agent Immobilier Agréé
(819) 441-8171
(819) 449-1244
Courriel : muguettecere@sympatico.ca

Le seul courtier en Haute-Gatineau !

129 500\$

SIA: 8232980

21, rue Réjean - Délégé

Maison de 4
chambres à coucher, salle de
bain, système d'égoûts, sous-
sol totalement aménagé, ter-
rain clôturé.

180 000 \$
PRIX RÉDUIT

SIA: 8158964

70, ch. de la Traverse, Aumont

98 000\$

SIA: 8257352

169, rue Principale N. - Maniwaki

124 900 \$
PRIX RÉDUIT

SIA: 8174134

185 Boul. Desjardins - Maniwaki

105 000 \$

SIA: 8230257

283, rue McDougall - Maniwaki

135 000 \$
PRIX RÉDUIT

SIA: 8218103

Petit Lac des Cèdres - Messines

38 000\$

SIA: 8158240

3, rue Principale N., Montcerf

Choisissez la qualité, choisissez Muguette Céré !

LAUZON
(Thurso) - Ressources forestières
175, Alexandre, Thurso (QC) J0X 3B0

Achat de bois privé

En billots : érable, bouleau, chêne, merisier

remy.crites@lauzonltd.com

Tél.: 819-985-0600

poste 286

Télé.: 819-985-1444

Cell: 819-661-5410

Possibilité
d'achat en
longueur

Montcerf-Lytton veut redorer son image

Un concours de logo et de slogan est lancé par la municipalité

PAR JEAN LACAILLE

MONTCEF-LYTTON - Afin de se remettre aux goûts du jour, la municipalité de Montcerf-Lytton lance un concours visant la création d'un sigle distinctif et d'un slogan accrocheur exclusivement réservé aux contribuables et aux jeunes de la municipalité.

«Le concours bat son plein actuellement et se poursuivra jusqu'au vendredi 9 avril à 17h. Il est temps, je crois, que nous nous dotions d'une image distinctive et nous faisons appel à nos contribuables, à nos jeunes, qui vont très certainement nous proposer des esquisses très intéressantes. La municipalité ne s'engage pas à nommer des gagnants advenant le cas ou aucune des propositions ne soit retenue par le comité de

sélection. Deux prix de 100 \$ seront remis aux concepteurs du logo et du slogan», indique le maire, Alain Fortin.

Autres nouvelles

Tout récemment, la municipalité a fait l'achat d'un camion Ford Sterling 2000 au coût de 30 000 \$ pour le transport des ordures ménagères pour remplacer celui qui avait été une perte totale lors d'un accident l'été dernier.

Le déjeuner du maire Alain Fortin, au profit de Centraide, à 5 \$ l'assiette, a lieu le dimanche 28 février prochain de 8h à 14h au centre municipal. Le déjeuner est combiné à la Journée Défi en patins de l'Outaouais sur la patinoire locale. De la glissade, du patinage libre et de la marche sont proposés aux participants.

La municipalité entend s'adresser à la députée de Gatineau, Stéphanie Vallée,

pour la reconstruction des ponts des Rivières et du Lac à Loeb qui nécessiteront des investissements de l'ordre de 200 000\$.

Les élus municipaux de Montcerf-Lytton ont convenu de déboursier la somme de 4500\$ résultant d'un non-respect des normes environnementales pour la descente de bateau le long de la rivière Désert. Le maire Alain Fortin a indiqué que les élus ont préféré acquiescer cette infraction plutôt que d'assumer la frais d'une défense devant les tribunaux qui, de toute façon, n'aurait pas été à son avantage.



Le maire de Montcerf-Lytton, Alain Fortin, souhaite que les contribuables et les jeunes de la communauté participent nombreux au concours de logo et de slogan lancé par la municipalité.

Un nouveau centre de recherche en santé

LA GATINEAU - La population anglophone de l'Outaouais bénéficiera bientôt d'un centre régional en santé et services sociaux qui ouvrira ses portes dans le secteur Hull de la ville de Gatineau.

Après plusieurs années à recueillir de l'information et à développer un réseau de liens avec les diverses agences et

institutions locales, régionales et provinciales du système de santé et de services sociaux, l'organisme à but non lucratif RSSSAO est maintenant en mesure d'ouvrir un centre permanent à Gatineau.

Plusieurs intervenants, dont ceux de l'Agence de santé, des cinq centres de Gatineau, des Collines-de-l'Outaouais,

Papineau et Vallée-de-la-Gatineau et la Commission scolaire Western Quebec ont travaillé afin de pouvoir faciliter l'accès à tous ces services aux 57 000 anglophones qui habitent en Outaouais.

La directrice du réseau régional, Danielle Lanyi indique que seulement 50 % des anglophones de l'Outaouais sont bilingues. «Cela

signifie qu'environ 27 000 personnes ont besoin de renseignements et d'information en anglais au sujet des services de santé et services sociaux, ce qui n'est pas toujours disponible dans le secteur public. Notre centre de ressources pourra répondre à ce besoin.»

Le Centre devrait ouvrir ses portes vers la mi-mars.

OPINION

Pakwaun : mise au point de la Maison de la culture

La Maison de la culture de la Vallée-de-la-Gatineau (MCVG) trouve regrettable les propos diffusés par le président du club Lions de Maniwaki à propos du bilan financier des spectacles de la Pakwaun, d'autant plus que les chiffres avancés sont totalement inexacts.

La MCVG a offert sa collaboration à titre bénévole au club Lions pour l'organisation des spectacles du samedi soir, entre autres son expertise dans l'embauche des artistes et la négociation de leur contrat, en plus d'avoir des bénévoles sur place samedi soir pour le bon déroulement de la soirée.

La liste des artistes engagés, ainsi que les cachets qui leur ont été versés et les coûts connexes (éclairage, son, technique, hébergement, etc.) ont tous été approuvés par le

club Lions, qui avait la décision finale à ce chapitre. Tout comme le club Lions avait la décision finale sur le coût des billets et les objectifs visés quant à la façon d'organiser la soirée du samedi soir.

La facture totale s'établit à 13,300 \$ pour les cachets des artistes et les frais connexes habituels. À ce montant il faut ajouter les frais de location des équipements pour le son et l'éclairage que le club Lions a défrayé, soit environ 5000 \$. Selon le club Lions, le total de billets vendus s'élève à 560. À 25 \$ le billet, cela totalise un revenu de 14,000 \$. Il y aurait donc un manque à gagner d'environ 4,300 \$ Et non pas de 18,000 \$ comme affirmé dans les médias la semaine dernière. Et ces chiffres ne tiennent pas compte des revenus de la

vente de boisson durant la soirée, ni de la contribution d'autres partenaires, entre autres pour les coûts de la technique pour les spectacles.

On comprend mal également que le président du club Lions s'interroge publiquement sur le point à savoir à qui revient de payer les cachets des artistes. La première phrase du contrat de collaboration entre la Maison de la culture et le Club Lions est mot pour mot la suivante : « Il a été convenu que les cachets demandés pour les deux spectacles seront assurés en totalité par l'organisation de la Pakwaun ». Impossible d'être plus clair.

Il en allait de même pour les profits qu'auraient pu générer la soirée du samedi soir. Tous les profits auraient été conservés

par le club Lions. L'implication de la MCVG était strictement bénévole et la MCVG ne demandait rien en retour.

La Pakwaun est un événement majeur et important pour la Ville de Maniwaki et l'économie touristique de la région. À ce titre, la MCVG était fière d'offrir sa collaboration bénévole au club Lions. Et nous ne pensons pas que ce soit un bon choix que d'adresser des reproches à ses bénévoles quand une organisation ne voit pas ses objectifs se réaliser comme elle l'aurait souhaité.

Emmanuelle Michaud

Présidente

Maison de la culture

de la Vallée-de-la-Gatineau

La **Gatineau**

819-449-1725

Courriel publicité : publicite@lagatineau.com

Courriel rédaction : redaction@lagatineau.com

Courriel direction : direction@lagatineau.com

185, boulevard Desjardins
Maniwaki (Québec) J9E 2C9
Tél.: 819-449-1725
Télé.: 819-449-5108
Abonnement :
Canada 60\$ +tx, extérieur 95\$ +taxes

Votre journal local est la propriété d'un groupe d'actionnaires de la région. Il est produit par une équipe de professionnels qui mettent tout en oeuvre pour vous servir adéquatement.

- **À la publicité**
Valérie Blondin, Pierre Vallée
- **À la rédaction**
Jean Lacaille, Rodrigue Lafrenière pigiste
- **À l'infographie**
Martin Aubin, Stéfane Bogé et Jessica Robitaille
- **À la comptabilité**
Sonia Guénette
- **Sous la direction de**
Denise Carrière

Publié le jeudi, et monté dans nos ateliers par Les Éditions La Gatineau Ltée, 185, boulevard Desjardins, Maniwaki

Imprimé à l'Imprimerie Qualimax
130, Adrien-Robert
Gatineau (Québec)

Courrier de deuxième classe,
enregistrement No. 0535.

Dépôt légal :
Bibliothèque Nationale du Québec.
Tirage : 11 200 copies.

RÉSEAU SÉLECT

Représentation nationale :
Montréal : 514-866-3131
Toronto : 416-362-4488

OFFICE DE LA DISTRIBUTION CERTIFIÉE
Les données de tirage sont mises à jour trimestriellement et sont certifiées par Deloitte & Touche périodiquement.

Membre de l'Office de la distribution certifiée inc.

Conseil d'administration : Denis Moreau, président, André Lapointe, vice-président, Denis Gendron, secrétaire-trésorier, Sonny Constantineau, Yves Cousineau, Pierre Piché, André Benoît, dir.

Les textes d'opinion sont le fait de leurs seuls auteurs et ne représentent en aucun cas l'opinion des propriétaires ou de l'équipe de production.

Une bonne bouffée d'air frais au Festi-Neige de Messines

Les familles de Messines sont au coeur des préoccupations des organisateurs

PAR JEAN LACAILLE

MESSINES - Les organisateurs de la 6^e édition du Festi-Neige de Messines réservent une programmation d'activités taillées sur mesures pour les familles messinoises et des environs. Venez jouer dehors à Messines les 26, 27 et 28 février. Il y en aura pour tous les goûts.

«Toutes les activités inscrites à la programmation ont été pensées en fonction de nos familles. Le conseil municipal, au cours des trois dernières années, a décidé d'investir l'argent de ses contribuables dans l'organisation de cette belle fête annuelle plutôt que de solliciter les commandites d'organismes et de commerçants. Nous voulons améliorer la qualité de vie de nos familles en leur permettant de s'amuser ferme pendant trois jours. Nous espérons qu'elles seront nombreuses à venir festoyer avec nous», indique le maire de Messines, M. Ronald Cross.

Les jeunes d'abord

Presque toutes les activités auront lieu au Centre multiculturel de Messines. Les jeunes messinois auront l'honneur d'amorcer le programme des activités alors que les élèves de l'école primaire de Messines pourront s'amuser sur la patinoire locale. Des jeux et des activités ont été prévues à leur intention et un dîner leur sera servi au Centre multiculturel de Messines.

L'inauguration du Festi-Neige aura lieu à 17h, le vendredi 26 février, par le mot du maire, un feu de joie, le petit caribou, le chocolat chaud et le café. Un souper sera servi gracieusement après le patinage libre et la musique.

Le samedi 27 février

La journée familiale débute à 8h30 par un déjeuner traditionnel au profit du Festi-Neige qui sera préparé par Mme Sylvie Cusson. Le déjeuner est gratuit pour les jeunes âgés de 0 à 6 ans, 3 \$ pour les jeunes de 7 à 12 ans et 6 \$ pour les 13 ans et plus.

Les inscriptions pour les compétitions de motoneige débutent à 10h30 au coût de 20 \$ par catégorie. Les compétitions, coordonnées par Michel Godin et Yves St-Jacques, débutent à 12h30 sur le site prêté gracieusement par M. André Galipeau à l'entrée sud de Messines. Une cantine extérieure y sera aménagée.

Les plateaux d'activités pour les enfants se mettent en branle dès 10h au CMC. Des balades en traîneaux à chiens sont prévues de même que des jeux dans la neige et des glissades. Il y aura également des jeux sur la patinoire, de l'animation, du maquillage, un atelier de coloriage et des vidéos-photos du Festi-Neige 2008-2009. Les jeunes pourront s'ébattre dans les jeux gonflables aménagés à leur intention dans la cour du CMC et un concours de lancer frappé aura lieu sur la patinoire, tant pour les jeunes que pour les adultes qui voudront tenter leur chance. Une cantine sera aménagée à l'intérieur et les festivaliers pourront également se régaler à l'intérieur du CMC.

Pour clôturer cette journée, un souper-spaghetti sera servi dans la salle Réjean Lafrenière au coût de 5 \$ pour les adultes. Le souper est gratuit pour les jeunes de 11 ans et moins. Après le souper, les prix seront remis



Le maire Ronald Cross, le président du comité organisateur, Sylvain J. Forest, Sylvie Cusson et les conseillers municipaux Paul Gorley et Charles Rondeau vous souhaitent la bienvenue à la 6^e édition du Festi-Neige de Messines les 26, 27 et 28 février.

pour les diverses activités de la journée.

La soirée prendra fin au son de la musique du groupe Les Bons Yables composé de Bruce Gauvreau, Pierre Gauthier et Martin Pilon dès 20h au CMC.

Le dimanche 28 février

La dernière journée du Festi-Neige débute par le déjeuner traditionnel, préparé par Mme Sylvie Cusson, au profit du Festi-Neige dès 9h au CMC. Des cantines sont prévues tant à l'intérieur qu'à l'extérieur tout au long de la journée.

Une joute de ballon-balai, mettant en vedette des joueurs locaux, aura lieu sur la patinoire dès midi. La partie sera suivie du patinage libre. L'inscription pour la compétition de tirs au pigeon d'argile, organisée par M. André Benoît, débute à 10h30. La compétition aura lieu sur un site à l'entrée sud du village.

Les compétitions de chevaux de trait organisées par M. René Crônier, avec une valeur de 1 000 \$ en bourses auront lieu sur un terrain près de la patinoire dès midi. Ces compétitions sont une commandite des Entreprises Claude Guertin.

Une compétition de tir de VTT, organisée par Michel Godin et Yves St-Jacques est prévue dès midi. L'inscription, au coût de 20 \$ par participant, aura lieu à 10h30 au CMC.

Un concours de coup de départ et d'approche au golf, orchestré par Charles

Rondeau, commandité par le Club de golf Algonquin et Taylor Made aura lieu sur la propriété de M. André Benoît dès 13h. Les inscriptions auront lieu au CMC dès midi. La remise des prix des diverses compétitions de la journée aura lieu au CMC dès 14h30.

«Les activités ont été sélectionnées en fonction d'amuser les familles. Nous les attendons pour notre 6^e édition du Festi-Neige», conclut M. Sylvain J. Forest, président du comité organisateur.

Le comité organisateur de cette 6^e édition est composé de Sylvain J. Forest, André Benoît, Sylvie Cusson, le maire Ronald Cross, Michel Godin, Paul Gorley, Daniel Quenneville, Jim Smith et Yves St-Jacques. Sylvain J. Forest en est le président.

Chronique financière et fiscale

Cette semaine, Anne-Marie Piché, CA, associée, vous entretient sur les notions «d'employé» et de «travailleur autonome».

La détermination du statut d'un travailleur est très importante puisque cela a un impact sur l'application de la Loi sur l'assurance-emploi, le Régime de pensions du Canada, le Régime des rentes du Québec, et les lois relatives à l'impôt.

La démarcation entre les deux statuts n'est pas toujours évidente et il y a des avantages à chacun d'eux. L'employé contribue à l'assurance-emploi à même ses déductions à la source retenues par l'employeur. Le travailleur autonome peut déduire certaines dépenses (déplacements, repas, logement et habillement).

Voici des questions à se poser pour déterminer votre statut. Ces questions sont basées sur les critères utilisés par les autorités fiscales pour trancher en cas de doute.

- Qui contrôle le travail (supervision, exécution, formation, rapports, horaire de travail)?
- Qui est propriétaire des fournitures, outils et équipements utilisés?
- Qui assume le risque financier inhérent à l'exécution du travail (qui peut encourir une perte ou un profit)?
- Qui fournit l'investissement nécessaire et en effectue la gestion?
- D'où provient la majeure partie des revenus du travailleur (une seule source ou plusieurs payeurs)?

Un travailleur autonome a jusqu'au 15 juin pour produire ses déclarations de revenus (30 avril pour l'employé), toutefois l'impôt est exigible le 30 avril. Si le revenu dépasse 30 000 \$ pour l'année, il doit s'inscrire et produire les déclarations de TPS-TVQ.

En cas de doute sur l'établissement de votre statut, n'hésitez pas à nous contacter.

Anne-Marie Piché, CA, Associée



Des conseils pour vous mener à bon port

Piché Ethier Lacroix CA inc.
Comptables agréés / Chartered Accountants

Maniwaki
140, rue King
Maniwaki (Québec) J9E 2L3
Tél.: (819) 449-3571
Télex.: (819) 449-0052

La Pêche
77, rue Principale Est, Bureau 2
La Pêche (Québec) J0X 2W0
Tél.: (819) 456-4229
Télex.: (819) 456-1303

www.delconseil.com

Écrivez-nous à info@ell.qc.ca



NATHALIE PICHÉ, NOTAIRE M.FISC.

140, rue King
Maniwaki (Québec) J9E 2L3

Téléphone : 819 449-5555
Télécopieur : 819 449-0052
Courriel : npiche@ell.qc.ca

Assemblée générale annuelle de ODA Haute-Gatineau

LAC BLUE SEA -Le 24 février prochain, à 19 heures, à la salle municipale de Bouchette (en haut), se tiendra l'assemblée annuelle de ODA Haute Gatineau. Cette rencontre permettra de faire le bilan des activités de la dernière année. On parlera du bilan financier et il y aura élection des administrateurs. La bienvenue est lancée à tous les membres ainsi qu'à toutes les personnes intéressées par l'organisme et ses activités, notamment, la tenue de marchés agricoles dans la région. Pour de plus amples informations, vous pouvez rejoindre: Chantal Dufour au 819-465-5330.

Invitation à la Bibliothèque J.R. L'Heureux

QUAND : Jeudi, le 18 FÉVRIER à 19h00
 INVITÉ : Monsieur André Couture (auteur / éditeur/ critique littéraire)
 THÈME : Antonio Desjardins et la vie littéraire dans l'Outaouais de 1900 à 1950
 COÛT : Gratuit (veuillez s.v.p. confirmer votre présence au 449-2738)

La conférence de Monsieur André Couture sera suivi d'une période de questions et d'un léger goûter.

André Couture retrace le parcours littéraire et artistique du poète Antonio Desjardins et de certains membres de sa famille dans le cadre d'une conférence qui s'attarde à la vie littéraire méconnue de la région de l'Outaouais entre 1900 et 1950.

Bienvenue à tous.

Des prix qui n'ont pas été réclamés

LA GATINEAU - L'Association de solidarité et d'entraide communautaire de la Haute-Gatineau (ASEC-HG) a tenu une levée de fonds dans le cadre de la Pakwaun. Elle a vendu du sucre à la crème en plus de procéder au tirage d'un panier d'épicerie et d'un tirage 50/50.

Le numéro gagnant pour le panier d'épicerie est le 0107395 et le 413009 pour le tirage 50/50. Les gagnants sont priés de réclamer leurs prix en se rendant au 198, rue Notre-Dame à Maniwaki ou s'informer en composant le 819-449-6779. L'ASEC-HG remercie les gens qui ont participé au tirage.

À VENDRE



NEUF !!!

KVF 750
2008 46¹⁴\$ /semaine

62, Route 105, Egan-Sud, Maniwaki, J9E 3A9
 (819) 449-1744

Prix du journal Le Droit : L'Orpheline en lice

KITIGAN ZIBI ANISHINABEG - L'Orpheline, le quatrième roman de l'auteur valgatois, Georges Lafontaine, est en lice pour l'obtention du Prix littéraire du journal Le Droit qui sera remis à l'ouverture du Salon du livre de l'Outaouais le mercredi 24 février prochain.

L'auteur messinois en sera à sa quatrième participation au Salon qui débute le mercredi 24 février et qui se poursuit jusqu'au dimanche 28 février. Son troisième roman, Le parasite, avait été en nomination l'an dernier.

«Le titre avait été remporté par un auteur franco-ontarien l'an dernier. Avec L'Orpheline, je crois avoir plus de chances d'impressionner les membres du jury. C'est très certainement un grand honneur d'être en lice», affirme Georges Lafontaine.

Le Salon du livre de l'Outaouais lui permet de se faire connaître auprès des lecteurs de l'Outaouais et de l'Est ontarien. «J'en serai à ma quatrième participation. J'ai remarqué

que plusieurs lecteurs reviennent me voir chaque année. Mes clients sont fidèles et je les en remercie.»

Georges Lafontaine, toujours passionné par l'écriture, est en train de figurer une intrigue se déroulant dans une communauté algonquienne. «Les Algonquins sont méconnus. Mon cinquième roman devrait permettre à mes lecteurs de les connaître davantage.»

Georges Lafontaine s'est familiarisé avec les moeurs algonquiennes au cours des derniers mois, surtout depuis qu'il occupe le poste d'agent d'information au Conseil tribal de la nation algonquienne Anishinabeg.



Georges Lafontaine s'adressant à un auditoire de lecteurs alors qu'il était l'auteur invité par les dirigeants de la bibliothèque de Kazabazua en 2007. «J'avais bien aimé cette rencontre qui m'avait permis de tisser des liens avec des lecteurs fidèles du sud de la Vallée-de-la-Gatineau».

**CONSEILS, VENTES ET ACHATS
7 JOURS SUR 7**

**Laissez-nous vous faire découvrir une nouvelle façon de faire !
SERVICE - QUALITÉ - DISPONIBILITÉ - ACCOMPAGNEMENT - ÉCOUTE**

ROYAL LEPAGE

VALLÉE DE L'OUTAOUAIS
COURTIER IMMOBILIER AGRÉÉ
WWW.GUYMENARD.COM
SANS FRAIS: 1.866.465.1566



GUY MÉNARD
AGENT IMMOBILIER AFFILIÉ
CELL: 819.449.0566
guymenard@gmail.com

Notre vedette de la semaine

MESSINES

À 2 min. du dépanneur (Val Cuertin). Jolie maison de 1 étage et demi. Belle finition intérieure, s.s. aménagée et grand garage. Secteur tranquille. Idéal pour première maison.
À qui la chance! SIA: 8258915
www.guymenard.com



PRIX : 114 900 \$



MARTIN ST-JACQUES
AGENT IMMOBILIER AFFILIÉ
CELL: 819.441.4242
martinstjacques@sympatico.ca

NOUVEAU PRIX : 79 900 \$



EGAN SUD
Semi détaché bien entretenu, contenant 2 logis: 1.2 chambres à coucher au rez-de-chaussée et une chambre au sous-sol 8 700\$ de revenu par année. Une aubaine! Réf.: GAG210. www.guymenard.com SIA8174400

1800 PIEDS CARRÉS



BOUCHETTE
Immeuble situé sur la rue Principale, anciennement dépanneur Poirier, avec logement à l'arrière. Beaucoup de potentiel pour 85 000 \$.
www.guymenard.com SIA8211301

À VOIR !



LAC BLUE SEA
Magnifique bungalow, s.s. aménagé, 3 c.c., 2 s.d.b., beaucoup d'espace de rangement, pièces très aérées et éclairées, planchers en céramique et bois franc, terrain bien aménagé et privé. Face à l'ouest. www.guymenard.com SIA: 8220999

PRIX : 69 000 \$



GRACEFIELD
Maison 2 étages, 3 c.c. situé à 3 min. de marche du village de Gracefield. Possibilité de se loger à peu de frais.
www.guymenard.com SIA8224413

NOUVEAU PRIX



GRACEFIELD
Bungalow avec logement au s.s. pouvant rapporter 400\$/m., logement au r.d.c. de 3 c.c. Plancher refait à neuf, situé à 3 min. de marche de l'épicerie Metro.
www.guymenard.com SIA8224474

4 SAISONS



LAC ÉCARTÉ
Situé à 10 min. au nord de Maniwaki, chalet, 2 c.c., terrain très privé de 1 1/4 acres, chemin ouvert à l'année. Prix: 119 000 \$
www.guymenard.com SIA8266329

NOUVEAU PRIX: 139 900 \$



MANIWAKI
Bungalow, secteur Christ-Roy, finition intérieure de qualité, cuisine, salle à manger et salon à aire ouverte, porte et fenêtre neuve et bcp de rénovations faites en 2008/2009. Piscine h.t., cour arrière en interloc, entrée asphaltée.
Faut voir! SIA8274641
www.guymenard.com

RUE BEAULIEU



MANIWAKI
Bungalow 3 chambres, situé dans un secteur très recherché, finition ext. brique, très propre. Aubaine!
SIA8275345
www.guymenard.com

MAISON 2 ÉTAGES



DÉLÉGÉ
Maison de 2 étages, construction et finition de qualité, planchers en bois franc et céramique sur les 2 étages. Construit sur un beau grand terrain au bout d'un cul-de-sac. Impeccable! Possibilité d'être complètement meublé.
www.guymenard.com SIA8281495

NOUVEAU PRIX : 99 900 \$



EGAN-SUD
Jolie maison bien aménagée, secteur recherché, logis au sous-sol, possibilité 9 900 \$ de revenus annuel. Idéale pour première maison.
Réf.: UAE430. SIA8177050
www.guymenard.com

BOUL. DESJARDINS



MANIWAKI
Immeuble de 2 étages situé sur artère principale dans le centre des affaires, revenu actuel de 10 200 \$. Beaucoup de potentiel.
Prix : 99 900 \$.
SIA: 8178637

Prix : 170 000 \$



LAC MURRAY
Grand bungalow, construction 1996, 3 chambres à coucher, planchers de bois franc et céramique, chemin d'accès asphalté et ouvert à l'année. Beau terrain plat avec 350 pi. de façade sur le lac.
www.guymenard.com SIA8237625

PRIX : 189 000 \$



LAC BARBU
Chalet 4 saisons, sur grand terrain légèrement en pente + ou - 2000 pieds de façade sur le lac à Barbu, bon lac pour la pêche, activité nautique, bon secteur pour chasse au chevreuil. Situé à 15 min du village de Gracefield et 15 min du Mont-St-Marie. Beaucoup de boiserie.
www.guymenard.com - SIA

2 ÉTAGES



MANIWAKI
Petite maison dans le centre-ville de Maniwaki, près de tout. Extérieur entièrement rénovée en 2008, terrain facile d'entretien. Idéal pour première maison!
Vendeur motivé. SIA8253660.
www.guymenard.com

MESSINES



LAC GRANT
Chalet 4 saisons, situé à 1h15 de Gatineau. 3 chambres, grande véranda de 150 p.c. avec moustiquaire. Terrain de près d'un acre aménagé et légèrement en pente. Chemin asphalté et ouvert à l'année.
Prix: 165 000 \$. SIA8259653
www.guymenard.com

Prix : 112 500 \$



BOIS FRANC
Grand bungalow de 4 c.c., s.s. partiellement aménagé, façade en pierre, terrain de 7 acres, boisé, à 10 min. de Maniwaki. Une aubaine! SIA8276624
www.guymenard.com

Prix : 749 000 \$



LAC BLUE SEA
Maison 2 étages avec sous-sol aménagé, possibilité de louer. Complètement aménagé, grande véranda, finition int et ext. de qualité supérieure, terrain de 1 1/2 acre avec 300 pi. de frontage sur le lac et paysager de façon professionnelle, très privé. Possibilité d'avoir autre terrain de 4 acres. SIA8166067

LAC PEMICHANGAN



terrain riverain de plus de 40000 pc., boisé, face Ouest, privé. Beau secteur, terrain sablonneux, situé dans la partie Nord au Lac. Très rare!
www.guymenard.com SIA8256555

De nombreux immeubles à visiter : www.guymenard.com

Le Carnaval du Bar Chez Rick est de plus en plus populaire

La 14e édition remporte un vif succès

PAR JEAN LACAÏLLE

GRACEFIELD - Il y a eu foule en fin de semaine pour la 14e édition du Carnaval d'hiver du Bar Chez Rick à Gracefield. Plusieurs festivaliers ont assisté aux diverses activités inscrites au programme tout spécialement dimanche alors que le site a été envahi par plusieurs centaines de personnes.

«C'est sans aucun doute une de nos meilleures éditions. Nous croyons que notre carnaval est devenu une tradition pour Gracefield et les environs. Nous remercions tous les compétiteurs qui ont contribué au succès de notre carnaval. Nous songeons déjà à notre 15e édition en 2011. Nous la soulignerons de façon toute particulière», de préciser Mme Céline Deslauriers.

Natacha Langevin, représentante de Maniwaki Fleuriste, a été couronnée

dans la Vallée-de-la-Gatineau a été très populaire auprès des amateurs. Brent Gabie de Kazabazua a raflé les honneurs de la compétition avec une charge de 13 000 qui n'a pu être imitée par les autres compétiteurs.

Le tir de VTT

La compétition de tir de VTT, coordonnée par Éric Thérien de Hors-Bord Lafontaine, a également retenu l'attention d'une bonne foule d'amateurs, s'est soldée par les victoires de Réjean Pétrin, de Gracefield, dans la classe 400cc, Jean-Guy Grondin, 500cc, Steve Cousineau, 700 à 800cc et Pierre-Luc Lamarche, de Gracefield, dans la classe ouverte.

La compétition de bûcherons

Plusieurs épreuves étaient au programme de la compétition de bûcherons coordonnée par la famille Labelle. Nicolas Ladouceur de Ste-Cécile-de-Masham a mérité les honneurs de

l'épreuve de la sciote (bucksaw) avec un chrono de 6,05 secondes devant Germain Fortin de Blue Sea, 6,36, et Mario Fortin, de Blue Sea à 7,12.

La classe ouverte en scie mécanique a été remportée par Nicolas Ladouceur avec ses trois traits du billot de 10 pouces de diamètre en 2,10 secondes. Il a devancé Michel Ladouceur, 2,40 secondes et Peter

dominée par Peter Scarff avec 14 points pour trois lancers, à un lancer de la perfection. Il a devancé Mario Ladouceur, 11 points et Nicolas Ladouceur, 9 points.

Yannick Ladouceur revendique la victoire dans l'épreuve 0-100 cc à la scie mécanique avec un chrono de 2,34 secondes devant Nicolas Ladouceur, 2,35 et Michel Ladouceur, 2,50.

Nicolas Ladouceur, un jeune compétiteur qui fait de plus en plus sa marque dans les compétitions de bûcherons, a raflé les honneurs de l'épreuve de la scie mécanique 0-80cc. Ses trois traits en 4,09 secondes lui ont valu la victoire face à Yannick Ladouceur, 4,10 et Marcel Séguin, de Maniwaki, 5,44.

Céline Deslauriers et Richard St-Jacques tiennent à remercier leurs partenaires J. B. Mc Lelland, Métro Berjac, la Coop de Gracefield, Les Pièces Agro, Pierre Morin, conseiller en sécurité financière, Jacques Rochon, inspecteur en bâtiment, Distribution Marcel Baril, Sablière Gracefield et le garage Mc Connery de Maniwaki, pour leur contribution au succès de la compétition de chevaux de trait de même que Assur'Expert Marc Kelly, la Boucherie À l'Ancienne, les Équipements Maniwaki, Hors-Bord Lafontaine, Location Gracefield, le Salon Aline et les Pièces d'auto Kelly. Ils remercient également le distributeur Sealtest, Pierre Caron, qui a fourni le chocolat au lait chaud aux jeunes durant



Les épreuves de scies mécaniques sont toujours aussi populaires auprès des amateurs.



Germain et Mario Fortin à l'oeuvre au godendart.



Peter Scarff, de Danford Lake, à la sciote.



Les compétitions de chevaux de trait ont attiré plusieurs amateurs dimanche.

Reine du carnaval devant les duchesses Éliane Pétrin, représentante du Foyer du Vidéo de Gracefield et du dépanneur Mathews-Brousseau de Cayamant et Nathalie Robertson, représentante de la boutique de chasse et pêche Le Spot de Gracefield. Natacha Paquette, représentante du Casse-croute chez Tache de Gatineau était également candidate.

Les chevaux de trait

Les compétitions de chevaux de trait, coordonnées par M. Pierre-Louis Patry, qui regroupaient 13 duos de chevaux d'autant de propriétaires

Scarff, de Danford Lake, 2,60 secondes.

Michel Ladouceur et son fils Nicolas ont mérité les honneurs de l'épreuve du godendart en sciant le billot de tremble de 10 pouces de diamètre en 6,28 secondes ayant le meilleur sur Yannick Ladouceur et Peter Scarff, 7,67 et Germain et Mario Fortin, 8,22.

Dans l'épreuve de la scie pour tous, la victoire est allée à Gilles Chénier avec un chrono de 9,08 secondes devant Germain Fortin, 9,20 secondes et Yannick Ladouceur, 9,78.

L'épreuve du lancer de la hache a été

toute la fin de semaine.

La gagnante de la scie mécanique Sthill, offerte par Location Gracefield et le Bar Chez Rick a été remportée par Mme Bernise Rochon de Gracefield.

De l'aide aux jeunes gradués

Céline Deslauriers et Richard St-Jacques sont venus en aide aux jeunes étudiants de secondaire IV de l'école de Gracefield qui récoltent des fonds pour la tenue de leur premier bal des finissants en leur permettant de vendre des hots dogs sur le site du carnaval. Les jeunes ont réussi à récolter la somme de 754 \$ qui leur aidera considérablement dans la préparation de leur premier bal.

LIQUIDATION

QUALITÉ PANASONIC

TV CRT 20" **109\$** Curtis

Écran Plasma HD, Résolution 720p, 3x HDMI codés 600MHz, Insertion carte SD, filtre anti-reflet modèle XI

47" 839\$ 50" 1059\$

encore plus en magasin

TV ACL Magnavox 19" HD avec DVD	165\$
TV ACL Sanyo 19" HD	189\$
TV ACL Samsung 32" HD	489\$

laShop Technicien informatique sur place

111 Poulin, Maniwaki Tél. (819) 449-7437

Heures d'ouverture: lundi à mercredi de 10h à 17h, jeudi et vendredi 10h à 18h30, samedi 10h à 15h

Les quantités de stock sont limitées, aucun bon différé, jusqu'à l'épuisement des stocks, sujet à changement sans préavis. Les illustrations peuvent différer. Prix et offres en vigueur jusqu'au 31 mars 2010, détails en magasin

Place au 38e Tournoi de hockey Optimiste de Maniwaki

Quelque 400 joueurs et entraîneurs sont attendus

PAR JEAN LACAÏLLE

MANIWAKI - Les hôtels et auberges de la Vallée-de-la-Gatineau seront bondés d'amateurs de hockey du jeudi 18 février au dimanche 21 février pour la tenue de la 38e édition du Tournoi de hockey Optimiste de Maniwaki. Et les organisateurs sont prêts pour la mise au jeu.

«Nous avons introduit ce tournoi il y a 38 ans afin de récompenser nos jeunes joueurs de hockey qui jouent dans des équipes dites maison. Nous avons accepté le maximum d'équipes et nous nous attendons à ce que trois milliers d'amateurs de hockey convergent vers l'aréna pour ce super week-end de hockey», indique le président du club Optimiste de Maniwaki et également président du tournoi, M. Denis Bonhomme.

Le tournoi démarre le jeudi 18 février par la présentation de trois rencontres. Il se poursuit le vendredi 19 février dès 8h de même que le samedi et le dimanche à la même heure. Les finales Pee-wee A, Bantam B, Bantam A, Midget B et Midget A seront présentées à compter de 11h45, le dimanche 21 février.

Les Mustangs

Les Mustangs de Maniwaki tenteront de s'accaparer les honneurs des cinq catégories auxquelles ils participeront. Ils feront la lutte au Chevaliers de Gatineau, les Concorde de Mirabel et les Braves de Gatineau dans la catégorie Pee wee A, aux Loups des Collines, le Rona

Mont-Laurier et les Draveurs de Gatineau dans la catégorie Bantam A, aux Huskies des Collines, à Place Mont-Laurier Pizzeria et aux Lumberjacks d'Ottawa dans la catégorie Bantam B, aux Concorde de Mirabel, au St-Hubert de Mont-Laurier et Midget Cumberland dans la catégorie Midget A et aux Cougars de Gatineau, le Tim Horton de Mont-Laurier et aux Sabres de Val d'Or dans la catégorie Midget B.

Inauguration officielle

C'est le vendredi 19 février, à 19h15, précédant le match opposant les Mustangs de Maniwaki aux Concorde de Mirabel qu'aura lieu l'inauguration officielle du tournoi.

La cérémonie protocolaire d'inauguration sera marquée, à la demande des dirigeants de l'Association de hockey mineur de Maniwaki, du retrait du chandail de la jeune Jessica Lamoureux, décédée dans un accident de VTT à Grand-Remous le printemps dernier. Les parents de la jeune Jessica seront au centre de la patinoire lorsque le chandail de leur fille sera soulevé et maintenue au faite du toit de l'aréna de Maniwaki. Les membres de l'équipe Les Mustangs Midgets de Maniwaki qui participeront à un tournoi de hockey en France en mai prochain seront également présentés à la foule. L'organisation de ce voyage est coordonnée par M. Jacques Fournier.

Le comité organisateur, outre M. Denis Bonhomme à la présidence, comprend également Sylvie



Le président du Tournoi de hockey Optimiste de Maniwaki, de même que du club Optimiste de Maniwaki, M. Denis Bonhomme et la vice-présidente, Mme Sylvie Fournier, invitent les amateurs à la 38e édition qui aura lieu à l'aréna de Maniwaki du jeudi 18 février au dimanche 21 février.

Fournier, vice-présidente, Janique Fournier, trésorière, et les administrateurs Yvon Morin et Jacques Fournier.

Le club Optimiste de Maniwaki comprend 35 membres qui seront à l'oeuvre tout au long de ce week-end de même que plusieurs bénévoles qui sont toujours au rendez-vous pour leur prêter main forte.

«Il s'agit d'un rendez-vous annuel pour nos jeunes hockeyeurs maison.

Ils se promettent bien d'offrir un beau spectacle aux amateurs tout au long de la fin de semaine. Nous souhaitons la bienvenue aux nombreux visiteurs dans notre région», ajoute la vice-présidente, Sylvie Fournier.

Le Tournoi de hockey Optimiste de Maniwaki génère des retombées économiques de 350 000 \$ à 400 000 \$ dans la région.

Ste-Thérèse saura bientôt si elle peut devenir une destination équestre

PAR RODRIGUE LAFRENIÈRE

On se souvient qu'un projet de développement touristique a été abordé, il y a quelques mois, par plusieurs intervenants de Ste-Thérèse-de-la-Gatineau : un projet qui voudrait faire de cette municipalité une destination équestre pour tout l'Outaouais.

Des membres du conseil municipal, (le maire Roch Carpentier en tête), des gens d'affaires, des connaisseurs en randonnées équestres, avaient en effet vécu plusieurs rencontres sur ce projet de diversification touristique qu'avait élaboré et proposé l'Association de la route de l'Eau-Vive, (l'AREV).

Or, plusieurs manifestent aujourd'hui leur intérêt de savoir ce qui se passe dans ce dossier de développement jugé original.

Dans le cadre de ces nombreuses rencontres, un plan préliminaire d'affaires avait été rédigé par une équipe et soumis, lequel se chiffrait à plus de deux cent mille dollars.

Or, devant l'ampleur du projet équestre, une «étude» avait été commandée pour évaluer la faisabilité ou la rentabilité probable de ce volet de diversification. Et c'est au plus tard au cours de mars, que Ste-Thérèse devrait selon toute vraisemblance obtenir ce plan et faire le point auprès des partenaires.

Une municipalité dévitalisée

L'on sait que cette municipalité se classe parmi les quelques municipalités jugées

dévitalisées dans la Vallée-de-la-Gatineau. Or, c'est dans le cadre de ce programme spécial qu'une aide financière devrait s'obtenir, même si on croit possible de compter sur d'autres sources habituelles de financement.

Rappelons que le projet de diversification du tourisme régional semblerait à prime abord très réalisable à cause de la grande proximité de Ste-Thérèse quant aux routes nationales 105 107 et 117. D'abord on note que l'engouement pour le sport équestre semble augmenter au Québec ainsi que l'intérêt manifesté de plusieurs guides et connaisseurs de randonnées équestres.

Le rayonnement territorial de cette municipalité sur ses voisines: Bouchette et Délage; l'accès à un immense territoire public du lac des 31-Milles et les centaines de kilomètres de sentiers qui s'offrent à l'équitation à partir de chemins forestiers ou autres sentiers disponibles ; les destinations fort intéressantes qui se présentent donc du fait de cette ouverture sur cette immense cour de jeu forestière toute voisine, voilà quelques-unes des raisons qui amènent les promoteurs de ce projet à croire en sa faisabilité.

Mais le maire Carpentier assure que tous auront bientôt l'heure juste sur cette faisabilité et cette rentabilité du projet qui fut d'abord lancé sous le nom de Ste-Thérèse : une destination équestre pour tout l'Outaouais. Un dossier à suivre.



**FRESHMART
SUPER MARCHÉ**

Toujours là pour nos clients!



**Produits d'érable locaux
disponibles prochainement.**



**Viandes à raclette
et fondue disponible
pour votre souper de la St-Valentin.**

35, Kichi Mikan, Maniwaki 819 - 449-3741 819 - 449-5426



225 000 \$ pour les loisirs et les sports en Outaouais



LA GATINEAU - Les formulaires 2010-2011 pour les programmes d'aide financière de

Loisir sport Outaouais sont maintenant disponibles.

Ces programmes financiers ont comme objectif de stimuler le développement régional en loisirs et en sport afin de contribuer à l'atteinte d'une meilleure qualité de vie pour la population de l'Outaouais.

Pas moins de 225 000 \$ seront distribués en Outaouais sous la forme d'un Programme d'appui à la formation les 1er avril, 1er août et 1er septembre, d'un Programme d'appui

aux événements sportifs le 1er avril, le 1er août et le 1er décembre, d'un Programme d'appui aux clubs sportifs dont la date limite est le 15 avril, du Programme Bon départ de la Fondation Canadian Tire dont les dates limites sont le 15 avril et le 15 septembre et le Fonds sportif Outaouais dont la date limite est le 15 avril.

Au niveau des loisirs, le Programme d'appui à l'offre de service de loisir en milieu rural dont la date limite est le 26 mars s'applique de

même que l'Aide au développement de la jeune relève amateur en loisir culturel dont la date limite est également le 26 mars.

Le Programme Accompagnement en loisir pour les personnes handicapées et le Programme Aide en loisir pour les organismes de personnes handicapées sont également en force et la date limite est fixée au 26 mars.

Les personnes et organismes intéressés peuvent consulter les programmes et s'informer des modalités en visitant le www.urlso.qc.ca.

Concours Ski Canada

LA GATINEAU - Les élèves de 5e année de Gracefield s'initient aux plaisirs du ski alpin grâce à Ski Canada.

Suite à la proposition de leur enseignante Nathalie Collin, les élèves ont décidé de participer à un concours organisé par Ski Canada. Ils devaient ainsi produire un texte révélant leur intérêt à être initié au plaisir du ski alpin.

Chacun des élèves a participé au texte qui leur a permis d'être l'une des dix écoles au Canada à remporter une journée de ski alpin. Un magnifique prix qui comprenait le transport, les frais d'accès, l'équipement, les leçons et le repas.

Le 20 janvier dernier, toute la classe a pris part à cette merveilleuse journée au centre de ski Mont Ste-Marie. Les enfants ont eu la chance d'apprendre, grâce à des instructeurs qualifiés, les rudiments de base du ski alpin et de la planche à neige.

Étant donné que cette activité n'est pas toujours à la portée de tous, la joie des enfants était indescriptible. De plus, une telle expérience leur a permis de créer des liens et de renforcer leur appartenance à notre école.



Nathalie Collin, Stéphane Lachapelle, Sylvie Dupont et les enfants de 5e année de Gracefield.

Collaboration spéciale:
Stéphane Lachapelle

Un lip-dub sera réalisé au Centre Notre-Dame-du-Désert

LA GATINEAU - Les élèves et les enseignants du Centre Notre-Dame-du-Désert de l'éducation des adultes de Maniwaki réaliseront un lip-dub lors d'une activité le mardi 16 février prochain.

Le tournage débutera à 10h30 et s'étendra sur une période indéterminée de la journée dépendamment du nombre de fois qu'il sera nécessaire de recommencer l'enregistrement de cette séquence unique. Le lip-dub doit durer trois minutes et cinq secondes et sera basé sur la chanson «Et

c'est pas fini», de Stéphane Venne, originalement interprétée par Emmanuelle.

Une cinquantaine d'élèves et tous les

enseignants sont impliqués dans cette démarche qui se fait dans le cadre de la Semaine provinciale des adultes en

formation du Québec et a pour objet de valoriser l'éducation des adultes, le centre et les élèves.

À VENDRE

TERYX 750
2009 DEMO **4578\$** /semaine

EM Maniwaki
équipements
(819) 449-1744

62, Route 105,
Egan-Sud
Maniwaki
J9E 3A9

Le Coffre aux Trésors

SECTION BIJOUTERIE

Réparation et évaluation de bijoux sur place
Nous achetons la vieil or

Venez voir nos spéciaux de St-Valentin

UNE SEULE ADRESSE,
TROIS SECTIONS POUR VOUS PLAIRE

SECTION ADAM ET ÈVE

Produits érotiques

SECTION ÉQUESTRE

Selle Western et australienne
Boulet

Tout pour la randonnée à cheval

171, rue Commerciale, Maniwaki • 819-306-0649 • Ouvert du lundi au vendredi



Bruno Carré pilotait une Subaru Impreza WRX.



Mathieu L'Estage au volant de Mitsubishi Lancer Évolution 6.

Bruno Carré est le grand

Il l'emporte par la marge de 2 minutes

MANIWAKI - Les 55 pilotes qui ont pris le départ de la 45^e édition du Rallye Perce Neige samedi ont joué de prudence. Pas de chances à prendre sur les chemins secondaires glacés avec peu de neige sur les accotements. Plusieurs voitures ont dérapé et pas moins de 19 équipages ont été forcés d'abandonner la compétition.

Bernard Carré, de Laval, et son co-pilote, Yan Joyal de Terrebonne, ont bouclé le parcours de 430,95 kilomètres en 2 heures, 26 minutes et 17 secondes pour devancer Mathieu L'Estage et Yanick Napert à 2.29.39 et Craig Henderson et Lyne Murphy, 2.36.41.

La première épreuve du Championnat canadien des rallyes, d'une série de quatre au Québec, en Ontario et dans l'Ouest canadien s'est avérée un véritable défi pour les pilotes. La prudence explique, en partie, le fait qu'on retrouve parmi le Top Ten, des équipages méconnus du grand public valgatiois.

Sur les quatre premiers équipages qui ont négocié la Spéciale Marie-Anne à Egan-Sud, samedi, deux se sont retrouvés dans le décor. Le premier équipage a pu reprendre la

route avec l'aide du public qui était très nombreux. Le second en fut quitte pour l'abandon. Le signal était donné. Les équipages qui ont suivi ont réduit la vitesse pour s'assurer de demeurer dans la course.

Les équipages ont négocié un parcours de 430,95 kilomètres sur les chemins secondaires Marie-Anne et Des Eaux à Egan-Sud, puis Farley, Blue Sea-Bouchette, la Forêt de l'Aigle, Kitigan Zibi et la Tortue. Le rallye s'est terminé vers 22h45 samedi.

La remise des trophées et des bourses a eu lieu dans la matinée de dimanche lors d'un brunch qui regroupait pas moins de 250 personnes à l'Auberge du Draveur à Maniwaki.

Les membres du comité local, coordonné par Sophie Beaudoin, y étaient. Plusieurs bénévoles ont mis à la main à la pâte pour faire en sorte que les pilotes puissent compétitionner en toute sécurité sur le parcours.

La coordonnatrice nationale, Denise Moisan, exténuée au terme du rallye, a indiqué que l'événement avait encore une fois connu un grand succès. Les bénévoles locaux, a-t-elle

FERMETURE TEMPORAIRE DU LABORATOIRE

Le Centre de santé et de services sociaux de la Vallée-de-la-Gatineau désire aviser la population de la fermeture temporaire du Centre de prélèvement du laboratoire de l'hôpital de Maniwaki, **du lundi 15 février au jeudi 18 février 2010 inclusivement.** (Le laboratoire pourra traiter les demandes urgentes prescrites par un médecin.)

Cette fermeture temporaire, due à un rehaussement du système informatique, touchera aussi bien la clientèle qui se présente au **Centre de prélèvement de Maniwaki (Hôpital)** que la clientèle qui se présente au **CLSC de Gracefield.**

Si vous avez un suivi ou un prélèvement, veuillez vous présenter la semaine suivante.

EXCEPTION:

Le Centre de prélèvement sera fonctionnel, comme à l'habitude pour les clients devant faire un suivi de:

- Clinique d'oncologie
- Clinique d'anticoagulothérapie (suivi du Coumadin)

Si vous devez faire un test pour l'un de ces deux suivis, veuillez vous présenter à l'endroit habituel, selon la procédure habituelle

Le CSSS de la Vallée-de-la-Gatineau remercie les usagers pour leur patience pendant la durée de cette interruption de service temporaire, dont le but est l'amélioration des services à la population.

Centre de santé et de services sociaux
de la Vallée-de-la-Gatineau

Les frères Ouellette s'imposent en Production Sport

MANIWAKI - Ils sont jeunes. Ils sont fringuants. Ils sont passionnés par la course automobile. À leur deuxième participation au Rallye Perce-Neige, ils ont remporté, sur Honda Civic 1999, la catégorie Production-Sport alors qu'ils étaient inscrits au niveau national.

Ils savouraient leur victoire lors du brunch des pilotes qui avait lieu dimanche matin à l'Auberge du Draveur de Maniwaki.

«On peut dire que nous sommes de la région puisque nous habitons un chalet dans le secteur du Lac-des-Cèdres à Messines. Nous serons de retour l'an prochain avec

une nouvelle voiture, une Subaru 2002 et nous serons prêts pour notre troisième participation», d'indiquer le pilote, Alexandre Ouellette et son frère, co-pilote, Nicholas.

Ils ont été chaleureusement applaudis par leurs confrères lorsqu'ils se sont dirigés vers le podium pour prendre possession de leurs trophées et de leurs bourses.

Les jeunes valeureux coureurs soulignent l'excellent travail de leurs techniciens Dominic Bériault et Jonathan Marquis, qui, comme les frères Ouellette, ont reçu chacun un trophée pour leur implication.



La coordonnatrice, Sophie Beaudoin, en compagnie de quelques membres du comité local, Pierre Parizien, responsable du recrutement des bénévoles, Vincent Hubert et Hector Hubert, le responsable local des routes.

champion du Perce-Neige

et 19 secondes sur son plus sérieux rival



Craig Henderson dans sa Subaru Impreza-WRX.

dit, y sont pour quelque chose dans ce succès.

Gilles Lafrenière, de l'Auberge du Draveur à Maniwaki, estime que les retombées économiques générées par l'événement sont très importantes pour

toute la région.

Les pilotes songent déjà à leur prochain rendez-vous prévu pour les 29 et 30 mai prochains à Calgary en Alberta où se déroulera le Rocky Mountain Rally.



Bruno Carré et Yan Joyal sont les grands champions de la 45e édition du Rallye Perce Neige de Maniwaki présenté en fin de semaine.

Une vraie soirée de films de chasse et pêche

LA GATINEAU - Le Club Optimiste de Maniwaki se prépare pour la présentation de la fameuse soirée chasse et pêche du mercredi 10 mars prochain dans le grand gymnase de la Cité Étudiante de la Haute-Gatineau à Maniwaki.

Comme par les années passées, plusieurs kiosques de nouveautés et d'experts de la chasse et de la pêche, ainsi que des représentants de produits du domaine seront sur place afin de vous conseiller sur votre sport

favori.

MM. Norman Byrns et Daniel Gilbert du réseau RDS, sauront divertir l'auditoire dans une soirée remplie d'humour, de plusieurs prix de présence ainsi que de la présentation de films dont le contenu et la qualité sont à couper le souffle.

Les portes ouvrent à 18h et la soirée débute à 19h. Il ne faut pas oublier que les participants ont droit au grand tirage de prix majeurs à la fin de la tournée 2010.

Mission accomplie pour les membres du comité local

MANIWAKI - Les tâches à accomplir sont nombreuses pour le Comité local du Rallye Perce-Neige de Maniwaki coordonné par Mme Sophie Beaudoin. Il faut s'assurer que tout soit au point avant l'arrivée de la coordonnatrice nationale, Denise Moisan, la grande protectrice du rallye.

«Il faut tenir compte de tout. Voir à ce que tout soit fait dans divers domaines pour s'assurer que le rallye se déroule sans problèmes majeurs. Il faut être prêts à intervenir en tout temps», précise Sophie Beaudoin.

Le comité local a donc la responsabilité de dénicher le financement pour assurer la promotion de l'événement. Pierre Parizien s'occupe du recrutement des bénévoles. La Gatineau a été à même de constater sur place le travail des bénévoles qui n'ont pas beaucoup de temps pour eux durant tout le week-end.

Il faut trouver les bénévoles qui vont s'occuper de la sécurité, s'assurer de la présence de Premiers répondants. À ce chapitre, le comité local peut compter sur

la collaboration de Sylvain Latreille et Éric Lacaille des Premiers répondants de Blue Sea qui sont familiers avec les techniques d'intervention en cas d'urgence. Il faut également voir à la présence de pompiers, d'ambulanciers et d'un inspecteur des routes, un rôle qui est dévolu à Hector Hubert qui fait de l'excellent travail. En cas de neige, il faut déneiger. Il faut également s'occuper à monter le site de la Tortue pour les nombreux spectateurs qui s'y entassent pour voir de plus près les pilotes en action.

Une centaine de bénévoles ont oeuvré pour que tout roule en toute sécurité durant la 45e édition du Rallye Perce-Neige de Maniwaki présenté en fin de semaine. La contribution des membres du comité local et leurs nombreux bénévoles est essentielle à la bonne marche de l'événement.

Malgré la chaussée glacée, et les nombreuses sorties de route en fin de semaine, le comité ne relève aucun problème majeur. C'est tout en leur honneur.



La coordonnatrice, Sophie Beaudoin, en compagnie de quelques membres du comité local, Pierre Parizien, responsable du recrutement des bénévoles, Vincent Hubert et Hector Hubert, le responsable local des routes.



Gestion Solicar inc

Services de gestion et d'administration



Notre spécialité

- ✓ S ervice professionnel et confidentiel
- ✓ O rganisation pour démarrage d'entreprise
- ✓ L 'engagement et formation du personnel
- ✓ I mpôt personnel et PME
- ✓ C omptabilité générale
- ✓ A dministration et consultation
- ✓ R emises gouvernementales (TPS/TVQ - DAS)

30 années
d'expérience
dans le domaine

Contacteur :
Luc Carpentier
Une réponse sérieuse
à vos besoins !

(819) 334-2800

166, route 107, Délage

Courriel : gestion.solicar@sympatico.ca

L'Internet haute vitesse entre dans les terres

Plusieurs tours seront érigées au cours des prochaines semaines

PAR JEAN LACAILLE

MESSINES - L'entreprise de communication Réseau Picanoc.net est en mode

Dépannage alimentaire Ste-Philomène

LA GATINEAU - Le club de motoneige Les Ours Blancs propose, pour la saison 2010, six randonnées à travers le magnifique paysage de la Vallée-de-la-Gatineau.

La première randonnée aura lieu le samedi 13 février. Lors de cette activité, les motoneigistes pourront découvrir le nouveau sentier qui relie Montcerf-Lytton au Domaine dans la Réserve faunique La Vérendrye. Aménagé l'année dernière, ce sentier en montagne offre des panoramas à couper le souffle.

Le président François Saumure, de Pièces Piché Nappa de Maniwaki, accompagné de partenaires procédera à l'inauguration officielle du sentier. Le départ aura lieu à 10h au restaurant Le Classic à Montcerf-Lytton pour se diriger vers Le Domaine pour le dîner. Les participants doivent assumer leurs dépenses.

Pour plus d'information, ou pour confirmer votre participation, contactez christine au 819-438-2514. Pour connaître le programme d'activités, consultez le www.oursblancs.com.

action alors que des tours émettrices du signal optique seront érigées à des endroits stratégiques partout sur le territoire de la MRC de la Vallée-de-la-Gatineau (MRC-VG).

Cette vaste opération a été confirmée par M. Charles Rondeau, conseiller en recherche et développement pour l'entreprise régionale qui entend bien respecter son mandat de doter les internautes de la région de l'Internet à haute vitesse.

«J'ai reçu le mandat d'analyser le territoire, de déterminer des endroits stratégiques d'implantation de tours émettrices du signal optique afin de permettre au plus grand nombre possible d'internautes ruraux d'avoir accès à un service adéquat. C'est notre mandat, et, tout comme la MRC, nous avons la ferme intention de le respecter», précise Charles Rondeau.

Mont Morissette

Il faut s'attendre à ce que plusieurs contrats de services soient signés pour les internautes qui pourront profiter d'un excellent signal dans le secteur du Mont Morissette à Blue Sea.

Le secteur du Lac Murray, à Aumond, est également dans la mire de Réseau Picanoc.net. Une nouvelle tour sera également érigée sur la montagne à St-Jacques à Messines précisément sur le terrain du projet de développement Windstep.

«Nous avons également l'intention de développer le secteur de la Baie Davis le long du Lac Trente-et-un-Milles à Ste-Thérèse-de-la-Gatineau. C'est sans compter sur les 17 tours qui ont été

érigées il y a trois ans près des centres municipaux de la région et qui permettent à un grand nombre d'internautes de profiter du signal dans les **les p é r i m è t r e s** d'urbanisation.»

À Maniwaki, des tours ont été érigées à l'hôpital de Maniwaki de même qu'à la station radiophonique CHGA-FM. «Nous avons également prévu l'installation d'une tour dans le secteur du Lac Bois-Franc à Délage et prochainement, nous ferons de même sur le chemin Fieldville à Low. Nous nous sommes également entendus avec les propriétaires de Mont Ste-Marie où une tour sera également érigée et qui devrait permettre à plusieurs internautes de ce secteur de se relier à nos installations pour obtenir le maximum de vitesse sur Internet.»

Une offensive régionale

Réseau Picanoc.net sera très active partout sur le territoire de la MRC en 2010. Rappelons que la MRC est associée avec Réseau Picanoc.net de même qu'avec Xittel Télécommunications de Trois-Rivières dans cette vaste opération.



Charles Rondeau, conseiller en recherche et développement chez Réseau Picanoc.net a fait le point sur les opérations qui sont prévues par l'entreprise sur le territoire de la MRC de la Vallée-de-la-Gatineau au cours des prochaines semaines.

«Nous offrons d'excellents forfaits. Les internautes peuvent s'informer en composant le 1-877-770-0040. Une chose est certaine, Réseau Picanoc.net n'a pas l'intention de chômer en 2010.»

Chaque tour nécessite des investissements d'environ 15 000 \$ de la part de Réseau Picanoc.net. Des tours de relais seront également aménagées afin de permettre au plus grand nombre d'internautes ruraux d'avoir accès à la haute vitesse Internet.



SAQ Gracefield

Chers Clients (tes)

Veillez prendre note que notre succursale S.A.Q. au 25 rue Principale Gracefield déménagera pour une période de 4 mois à partir du 23 février 2010 pour fin de rénovation afin d'agrandir et de mieux vous servir et aussi d'augmenter notre variété de produits pour ce

faire notre nouvelle adresse à partir du 23 février 2010 sera 87 Rue St-Joseph Gracefield (ancien Felmax).

Désolé des inconvenients que ce changement peu vous occasionner et **merci de votre compréhension**
Gaston Gauthier et son équipe

Relocalisation temporaire rue St-Joseph, Gracefield

Des travaux étant nécessaires au 25 rue Principale à Gracefield, votre succursale S.A.Q. emménagera temporairement au **86, rue St-Joseph, Gracefield** (ancien Felmax).

Vous pourrez donc faire vos achats au 86, rue St-Joseph, pour une période de 4 mois, à **compter du 23 février 2010**.

Les travaux prévus permettront de vous offrir une plus grande variété de produits, sur une surface plus importante et mieux aménagée. Merci de votre patience devant les inconvenients que cette situation pourrait vous occasionner.



St-Valentin

TABLE D'HÔTE FÉVRIER

ENTRÉES

Soupe du jour ou Salade aux deux cœurs
Ou
Fondants aux fromages (6,95\$ extra)

PLATS PRINCIPAUX

Cheveux d'ange Cupidon
(pâtes à l'ail, poivrons rouges,
vin blanc, crème et parmesan)
12,95

Salade Milady
(romaine, poivrons rouges, tomates,
oignons rouges, jambon et croûtons
foncés)
15,95\$

Gondole Saumonée de la Venise
romantique (Filet de saumon déposé sur
une pâte feuilletée, nappé d'une
sauce au parmesan)
19,95\$

Coup de Cœur Cendrillon
(Osso bucco de dindon en sauce,
fettuccini à l'ail et vin blanc)
22,95\$

Duo Neptune et Amphitrite
(Crevettes papillons et pétoncles avec
sauce au champagne, servis
avec riz et légumes)
27,95\$

Mignons aux deux amours chocolatés
(mignons servis avec pomme de terre,
légumes et 2 sauces aux chocolats)
33,95\$



12, rue Comeau,
Maniwaki

819 449 4848

Une étude est réalisée sur le transport collectif

LA GATINEAU - Une étude dressant l'état de la situation du transport collectif et adapté en Outaouais proposant des

pistes de solutions harmonisées et consolidées pour l'ensemble du territoire a été rendue publique, jeudi dernier, par la

Conférence régionale des élus de l'Outaouais (CRÉ-O). Réalisée par la Société Gestrans, cette

étude précise l'état de la situation du transport collectif et adapté des MRC de la Vallée-de-la-Gatineau, Papineau, Pontiac et des Collines-de-l'Outaouais.

La solution

L'étude propose des pistes de solutions pour le développement et l'harmonisation de services efficaces, efficients et répondant aux besoins identifiés. Pour assurer cette harmonisation, ces nouvelles initiatives devront s'arrimer aux services existants, notamment via la Société de transport de l'Outaouais (STO) qui dessert la ville de Gatineau et offre certains services dans les municipalités environnantes, et les corporations de transport collectif qui desservent actuellement les MRC.

Au cours de la prochaine année, ces pistes de solutions seront étudiées, bonifiées et validées par l'ensemble des acteurs de chaque territoire pour qu'un plan d'action régional intégré puisse être élaboré et mis en oeuvre.

Cette étude est la première mesure d'une entente signée entre la CRÉ-O et le ministère des Transports du Québec. Signée à l'été de 2008, l'entente est financée à parts égales entre le programme d'aide gouvernementale au transport collectif régional du MTQ et le Fonds de développement régional pour un montant total de 200 000 \$, soit 100 000 \$ par année.

Pour la St-Valentin offrez lui une souffleuse Yardman, exclusif à Home Hardware offrez vous un certificat cadeau de 200\$!

Centre de Rénovation
Home hardware
Maniwaki
819-449-6030

Donnez le Cadeau Parfait
LA CARTE-CADEAU HOME
De la déco à la réno
Entre nous, c'est du solide.

Du 11 au 20 février 2010, avec tout achat de souffleuse Yardman, recevez un certificat cadeau de 200\$. Jusqu'à épuisement des stocks.

EXPO-VENTE DURANT LE MOIS DE FÉVRIER/MARS DANS LA VERRIÈRE DU CHÂTEAU LOGUE DE MANIWAKI

HUIT ARTISTES EXPOSANTS

SOUS LE THÈME

«COUP DE COEUR!»

Bienvenue à toute la population!

LE CAFÉ D'ARTISTES EST
UNE INITIATIVE DE L'ARTISTE MULTIDISCIPLINAIRE RITA GODIN,
EN AIDE AU DÉVELOPPEMENT DE LA CULTURE EN RÉGION.

Tél : 819-449-5466 ; Téléc. 819-449-5877

Site : www.studioritagodin.com

Courriel : rgodin@ireseau.com

Les Cowboys Fringants avec leur spectacle l'Expédition



Vendredi 12 mars 2010 à 20h

Coût du billet 27\$ (1\$ par billet sera remis à la Fondation Cowboys)

À L'AUDITORIUM DE LA CEHG

Faites vite, il n'y a que 232 places!

Réservez vos billets: Bijouterie La Paysanne,
Nettoyeur Unique ou Garage Boisvenue Ultramar

Pour informations ou réservations: www.maison-de-la-culture.vallee-de-la-gatineau.org



Venez essayer l'un de nos véhicules usagés...



de stock 004342

F150 2008 4x4 SUPER CREW

502,10\$

plus taxes
40 000km

pour 19 mois

Transfert de location seulement

Des frais de 950.00 plus taxes ainsi que la première mensualité sont exigées lors du transfert



47 500km
de stock 9325CM

F150 S/C

2006 XLT 4X4

PDSE ~~23 995\$~~

21 995\$



GAGNEZ VOTRE ACHAT
Courez la chance de gagner jusqu'à **50 000\$**

Détail chez votre concessionnaire

ESCAPE

2008 XLT 4 X 4 V-6
Seulement 16 000 km

PDSE ~~22 995\$~~

21 995\$



54 000km
de stock 004331

F150 SUPER CREW

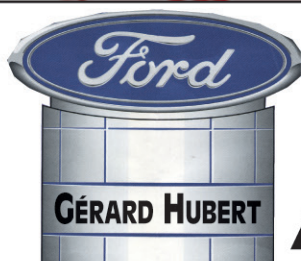
2007 XLT 4X4
1 seul proprio

PDSE ~~24 995\$~~

24 495\$



de stock 9452CU



Tél.: (819) 449-2266

Fax (819) 449-6217

Site Internet : www.hubertauto.com



Blue Sea adopte son budget 2010

Les contribuables vont défrayer le coût des actes de vandalisme au garage municipal

PAR JEAN LACAILLE

BLUE SEA- Les élus municipaux de Blue Sea ont adopté unanimement, il y a deux semaines, un budget équilibré de 1 627 194 \$ pour 2010. Le taux de la taxe foncière a été fixé à 76 ¢ du 100 \$ d'évaluation par rapport à 85 ¢ qu'il était en 2009.

L'évaluation foncière uniformisée de la municipalité a augmenté de 24 millions \$ en 2009. Les membres du conseil ont augmenté leur rémunération. Le maire profite d'une augmentation de 6 000 \$ pour un salaire annuel de 20 000 \$ et les six conseillers municipaux bénéficient d'une augmentation de 2 000 \$ qui porte leurs salaires annuels à 6 000 \$.

«Dans les circonstances, étant donné les actes de vandalisme qui se sont produits à notre garage municipal, nous avons voulu présenter un budget qui tient compte de la capacité de payer de tous nos contribuables. Nous avons diminué notre taux d'imposition de la taxe foncière afin d'adoucir les effets de l'augmentation de notre évaluation foncière. Nos contribuables devront éponger les dommages causés par les actes de vandalisme au garage municipal. Nous ne pouvions agir autrement», indique le maire, Laurent Fortin.

Au niveau des revenus, la municipalité perçoit 946 895 \$ en taxes foncières générales, 118 000 \$ en taxes pour les matières résiduelles, 39 000 \$ pour la vidange des fosses septiques, 12 200 \$ pour les taxes sur les roulottes, 108 000 \$ pour taxes perçues pour les actes de vandalisme au garage municipal, 3 705 \$ en paiements tenant lieu de taxes pour les édifices provinciaux et fé-

déraux sur son territoire et des transferts de l'ordre de 213 109 \$.

Les dépenses à l'administration se chiffrent à 359 534 \$, la sécurité publique à 214 153 \$ le transport à 487 337 \$, l'hygiène du milieu à 225 704 \$, l'urbanisme et développement à 95 766 \$, les loisirs et la culture à 122 364 \$, le rembourse-

évalués à 247 774,10 \$. Le coût total estimé pour les contribuables est de 163 900,79 \$ pour la décontamination du sol et les dommages au véhicule d'un col bleu de la municipalité, 200 000 \$ pour la reconstruction pour un total de 363 900 79 \$. La municipalité recevra 116 126,69 \$ des assurances pour un coût réel de 247 774,10 \$.

Pour défrayer cette dette, la municipalité percevra 90 \$ par résidence et 45 \$ par terrain vacant sur son territoire.

Le maire, Laurent Fortin, a indiqué que la caserne située derrière le centre municipal serait convertie en garage municipal et qu'une nouvelle caserne serait construite sur le site de l'ancien garage municipal dès la fin des tra-



Le maire de Blue Sea, Laurent Fortin, et la directrice générale, Josée Parsons, ont discuté du budget municipal 2010 avec les représentants de la presse locale.

ment de la dette à 44 006 \$ et les activités d'investissement, 60 000 \$.

Le vandalisme

Les contribuables devront éponger les coûts reliés aux actes de vandalisme survenus en décembre dernier au garage municipal qui ont été

évalués à 247 774,10 \$. Le coût total estimé pour les contribuables est de 163 900,79 \$ pour la décontamination du sol et les dommages au véhicule d'un col bleu de la municipalité, 200 000 \$ pour la reconstruction pour un total de 363 900 79 \$.

La municipalité entend profiter des importants travaux qui auront lieu cet été sur le chemin Blue Sea-Nord et sur la rue Principale pour effectuer les travaux sur la rue du Pont avec le même

contracteur.

«Nous réaliserons ainsi d'importantes économies puisque le contracteur sera déjà sur place. Nous voulons également investir dans un aménagement d'accueil en face de l'église sur les rives du lac si nous arrivons à nous entendre avec les membres du conseil de la fabrique locale. Nous voudrions y construire un belvédère et y planter des fleurs pour en faire un lieu de détente pour nos contribuables et les nombreux visiteurs qui s'amènent à Blue Sea, surtout durant l'été», conclut le maire, Laurent Fortin.

ESTHÉTIQUE
KARINE BONICALZI
Le beau... aussi facile qu'un pavillon
61 Principale Nord, Maniwaki

ST-VALENTIN

Le cadeau parfait

Certificats cadeaux disponibles

819-441-2621

La St-Valentin
12-13-14 février
chez

**Venez prendre un repas
couvrez la chance
de gagner**

* un coupon de participation par facture

notre «Coffre aux trésors»
d'une valeur de 300\$ - Gracieuseté de Maniwaki Pizza

De plus si vous venez en groupe de 8 et plus nous vous servirons avec la table d'hôte
UNE COUPE DE VIN GRATUITEMENT
le 13 et 14 pour souper seulement

RESTAURANT
MEILLEUR

Maniwaki
PIZZA

RÉSERVEZ NOTRE MAGNIFIQUE SALLE NOUVELLEMENT DÉCORÉE!

Peut accueillir 80 personnes
Service de bar et gâteau disponible

Venez en profiter entre amis, en famille ou entre collègues!
POUR RÉSERVATIONS: 819-449-5999

Plus de 100 000\$ de pièces GM en inventaire

RABAIS SUR LES PIÈCES GM

Tel que:

MARCHE PIED POUR CABINE ALLONGÉE

PRIX RÉGULIER: 767\$

**30%
DE RABAIS**

sur les pièces
GM en inventaire

Modèles 2007 à 2010

PRIX SPÉCIAL À

550\$



Julie Hamel
Coordonnatrice de la qualité



Annie Rivest
Gérante de services



Benoit Major
Conseiller technique



259, boul. Desjardins, Maniwaki 449-1611

Heures d'affaires: • lundi au vendredi 8h à 17h00

CERTIFIÉ ISO 9001-2000 Système qualité



NOUVEAU - NOUVEAU - NOUVEAU - NOUVEAU - NOUVEAU - NOUVEAU - NOUVEAU - NOUVEAU - NOUVEAU

TOUTE UNE OFFRE

OBTENEZ VOTRE CARTE PRIVILÈGE

FAITES 3 CHANGEMENTS D'HUILE ET OBTENEZ LE 4^e

GRATUITEMENT

De plus, du 1^{er} février au 1^{er} avril 2010, effectuez votre inspection en toute tranquillité d'esprit, et obtenez UN CADEAU!

L'offre se termine le 15 mars 2010

Heures d'affaires: lundi au vendredi • 8h à 17h



259, boul. Desjardins, Maniwaki 449-1611



CERTIFIÉ ISO 9001-2000 Système qualité

Un gala des Mustangs sous le signe de l'amitié

MANIWAKI - Quel Gala ! Les organisateurs ont pensé à tout pour faire du Gala des Mustangs un succès sur toute la ligne. Les jeunes footballeurs, cadets et juvéniles, ont rempli la salle de l'Auberge du Draveur de leur chaleur, de leur vivacité. Il y avait de l'amour dans l'air mardi soir à l'Auberge du Draveur à Maniwaki.

Paul Castonguay et Alexandre Mathieu des Griffons de l'Outaouais étaient les conférenciers invités. Quelque 222 personnes ont accepté l'invitation des organisateurs au super-spaghetti et elles ont eu droit à une expérience humaine très valorisante de la part des jeunes footballeurs. La Gala a été organisé dans le but de souligner les performances académiques et athlétiques des jeunes cadets et juvéniles. Et le mandat des organisateurs a été réussi sur toute la ligne.

De jeunes cadets sont honorés

Comme l'ont indiqué les organisateurs et les entraîneurs, chacun des jeunes aurait eu droit un honneur particulier. Les entraîneurs ont d'ailleurs indiqué que la sélection des jeunes n'avait pas été facile compte-tenu du fait que le football est un sport d'équipe et que la victoire,

joueur qui a su le mieux conjuguer les études et le sport. Wyatt Dumont a démontré le meilleur esprit sportif et Joël Labrecque a été désigné comme étant le meilleur espoir de la formation. Finalement, le jeune Maxime Ménard, a mis la main sur le méritas de joueur par excellence des Mustangs cadets pour la saison 2009.

Tous ces joueurs ont été présentés par leurs entraîneurs Martin Lampron et Philippe Larivière qui étaient bien fiers de revaloriser leurs jeunes troupiers.



Les entraîneurs Martin Lampron et Philippe Lavivière sont fiers de leurs jeunes joueurs Christopher Dewache, Laurent Olsen-Vachon, Maxime Ménard, Mathieu Branchaud, Sébastien Caron, Émile Proulx, Sébastien Cayer-Caron, Joël Labrecque et Wyatt Dumont.



Les entraîneurs Frédéric Bouliane, Sébastien Vachon et François-Olivier Beaudoin ont tenu à féliciter leurs jeunes joueurs Hugo St-Amour, Julien Proulx, Adrien Côté, Jeff Potvin, James-Lee Ratt, Shawn Buckshot-Maurice, Simon Leblanc, Nicolas Beaumont, Michaël Mc Connini, à l'équipement, la soigneuse Mireille Cournoyer.

comme la défaite, dépend de chacun des joueurs sur le terrain.

Après le souper, et à la suite des conférences des deux représentants des Griffons de l'Outaouais, les entraîneurs des cadets ont défilé sur la scène pour remettre les méritas aux jeunes de la catégorie.

Le jeune Algonquin, Christopher Dewache, a remporté le méritas décerné au joueur qui a démontré le meilleur comportement hors terrain alors que Laurent Olson-Vachon et Pierre-Luc Martin se sont partagés le méritas de joueur de ligne par excellence. Maxime Ménard s'est imposé comme étant le meilleur joueur offensif. Mathieu Branchaud et Sébastien Caron ont été désignés comme étant les meilleurs joueurs défensifs de la formation. Émile Proulx n'a pas raté beaucoup de séances d'entraînement en 2009 ce qui lui a valu le titre de joueur le plus assidu. Sébastien Cayer-Caron, grâce à sa grande volonté et à son acharnement au travail a reçu le méritas de joueur le plus amélioré. Joël Labrecque a été désigné comme étant le

Les juvéniles

Les entraîneurs Frédéric Bouliane, Sébastien Vachon et François-Olivier Beaudoin ont présenté les jeunes joueurs de leur formation qui ont été particulièrement honorés. Hugo St-Amour a été désigné comme le joueur qui a démontré un comportement exemplaire hors terrain durant la saison 2009. Julien Proulx a mis la main sur le trophée remis au meilleur joueur de ligne. Adrien Côté, chaudement applaudi par l'auditoire, a mérité le titre de joueur offensif par excellence de l'année. Jeff Fortin a été désigné comme étant le meilleur joueur défensif. James-Lee Ratt n'a pas raté beaucoup de séances d'entraînement au cours de l'année. Le titre de joueur le plus assidu lui revenait d'emblée. Le jeune Shawn Buckshot-Maurice, à force de travailler avec ses entraîneurs, a été honoré en tant que joueur le plus amélioré de l'équipe. Simon Leblanc, en plus de briller sur le terrain, a présenté les meilleurs résultats académiques. Nicolas Beaumont, le quart-arrière des Mustangs, qui en compagnie d'Adrien

Côté, participeront au camp d'entraînement des Griffons de l'Outaouais, a été honoré comme le joueur ayant démontré le meilleur esprit sportif. Le coach, Frédéric Bouliane, a tenu à honorer Michaël Mc Connini, le responsable de l'équipement de l'équipe de même que le porteur d'eau. Il a également souligné le rôle important qu'a joué Mireille Cournoyer à titre de soigneuse de l'équipe. Le titre de joueur par excellence des Mustangs juvéniles en 2009 a été remis au quart-arrière Nicolas Beaumont.

Les joueurs des deux formations ont rendu hommage, à leur façon, à leurs entraîneurs qui ont bien apprécié ce geste de solidarité à leur endroit.

Un cri du coeur

Le jeune Jeff Potvin, qui joue pour les Mustangs depuis cinq ans, de façon spontanée, s'est approché du microphone pour indiquer que le football avait sauvé sa vie, son avenir. «Le football m'a permis de retrouver mes moyens. Je suis retourné aux études à l'éducation des adultes. Nous avons formé une belle famille chez les Mustangs. Je remercie mes entraîneurs qui ont été super avec moi. Mes parents n'ont assisté à aucun de mes matchs de football. Chez les Mustangs, j'ai découvert un père, coach Houle (André Houle). Je le remercie pour la confiance qu'il m'a témoignée.»

Le comité organisateur

Le Gala, animé par Pascal Chaussé, a été mis au point et organisé par

Mario Beaumont, Denis Côté, Benoit Proulx et Bernard Boutin. Plusieurs commanditaires ont contribué au succès de ce gala qui restera gravé à tout jamais dans le coeur des joueurs dont plusieurs



Le jeune Jeff Potvin y est allé d'un coup de coeur qui a impressionné tout le monde au Gala des Mustangs.

ont terminé leur carrière amateur de footballeur.

«Ce fut une excellente soirée. Je pense que les parents ont apprécié. Nos jeunes méritaient qu'on les récompense pour une saison de football exceptionnelle», conclut M. Mario Beaumont.



Mario Beaumont, Denis Côté, Benoit Proulx et Bernard Boutin ont fait un travail admirable dans l'organisation du Gala des Mustangs qui avait lieu mardi soir à l'Auberge du Draveur à Maniwaki.

La SADC de la Vallée-de-la-Gatineau vise à faire des affaires avec la Nouvelle Écosse

Maniwaki, le 27 janvier 2010 – C'est dans le cadre du projet pilote d'Espace économique francophone canadien, lancé officiellement en juin 2007 par le Réseau des Sociétés d'aide au développement des collectivités (SADC) du Québec et le Réseau de développement économique et d'employabilité (RDÉE) du Canada, que la SADC Vallée-de-la-Gatineau vise à déceler des opportunités d'affaires avec l'organisme responsable en Nouvelle Écosse soit le Conseil de développement économique de la Nouvelle Écosse (CDÉNÉ). Le Centre d'aide en affaires et en entrepreneuriat (CAAE) de même que l'Université de Ste-Anne se joindront également au processus de réseautage.

Rappelons que cet espace a pour but de stimuler les échanges économiques au bénéfice de la francophonie et de l'économie canadienne en général. Il vise de façon plus particulière à aider les entrepreneurs francophones canadiens à profiter d'occasions d'affaires ainsi qu'à accéder à des marchés et à des réseaux d'affaires au Canada de même qu'à l'étranger. Il a également pour objectif de favoriser la diversification économique des régions devant la difficulté d'accès au marché canadien pour les PME francophones, en raison des diverses problématiques culturelles et linguistiques. « Pour nos entreprises, c'est donc dire que par le biais de cette initiative, il peut être espéré la conclusion d'une ouverture sur de nouveaux marchés géographiques » de dire Monsieur Pierre Monette, directeur général de la SADC Vallée-de-la-Gatineau.

En septembre dernier, la SADC a atterri à Halifax où la Nouvelle Écosse les attendait. Ses représentants ont pu découvrir des entreprises de la région qui s'étaient rassemblées lors de la tenue d'Expo Commerce, à l'Université de Ste-Anne. Cet événement aura donc permis à la SADC de prendre connaissance de l'offre de produits et services des petites entreprises de toutes les communautés du sud-ouest de la

Nouvelle Écosse. Le lendemain s'en est suivi d'autres visites d'entreprises tels une quincaillerie et cours à bois de même qu'un fabricant de navires et de bateaux. Toutefois, l'approvisionnement de bois déjà établi avec Atlas au Québec et la fabrication de navires et bateaux, désormais fait de fibre de verre, ne pourra permettre de conclure des ententes. Le président de la Forêt acadienne a également été rencontré toutefois, il ne semble pas y avoir d'entreprises potentielles pour faire des échanges entre les deux provinces. Des efforts seront néanmoins déployés afin de voir les possibilités dans le marché actuel.

C'était au tour de la Nouvelle Écosse de débarquer à Maniwaki le 18 janvier dernier. Deux jours complets auront été nécessaires afin de déceler des opportunités d'affaires ou de partage de connaissances et d'expertise entre les deux provinces. En somme, la délégation de la Nouvelle Écosse fut très intéressée par différentes initiatives issues du colloque sur la villégiature tenu en février 2007. Des entreprises du territoire furent visitées dont Les Portes Excellor et Menuiseries Martin Lafrenière. Également, les usines de Louisiana Pacifique et Bowater furent montrées. Un arrêt à la Société sylvicole a permis à la délégation de la Nouvelle Écosse d'entendre parler du projet de revitalisation des berges en plus de ramener dans les bagages des échantillons de cèdre produits par la Scierie Messines.

Au cours des deux journées, était prévue des présentations par Julie Oliver et Angélique LeBlanc sur les services et activités du CDÉNÉ et du CAAE. Une dernière présentation par Monsieur Allister Surette, Président du Conseil de développement économique de la Nouvelle Écosse et représentant de l'Université de Ste-Anne en tant que vice-recteur au développement et partenariats portait sur un projet pilote en cours à l'Université Ste-Anne faisant usage de la biomasse pour l'approvisionnement d'énergie. Monsieur Surette nous a de plus parlé d'une plateforme de formation en ligne concernant la relève en entreprise. La SADC y voit là une expertise très concrète qui pourrait s'inscrire dans sa stratégie actuellement en développement en regard de la planification des besoins de relève pour les entreprises de la Vallée-de-la-Gatineau.

« Au cours des prochaines semaines, d'autres discussions seront poursuivies afin de définir les pistes prioritaires ayant le plus de potentiel à faire émerger de nouveaux partenariats d'affaires », de conclure Monsieur André Galipeau, président du conseil d'administration de la SADC Vallée-de-la-Gatineau.

À VENDRE



KVF 750
2008 D **38⁵⁹\$** /semaine

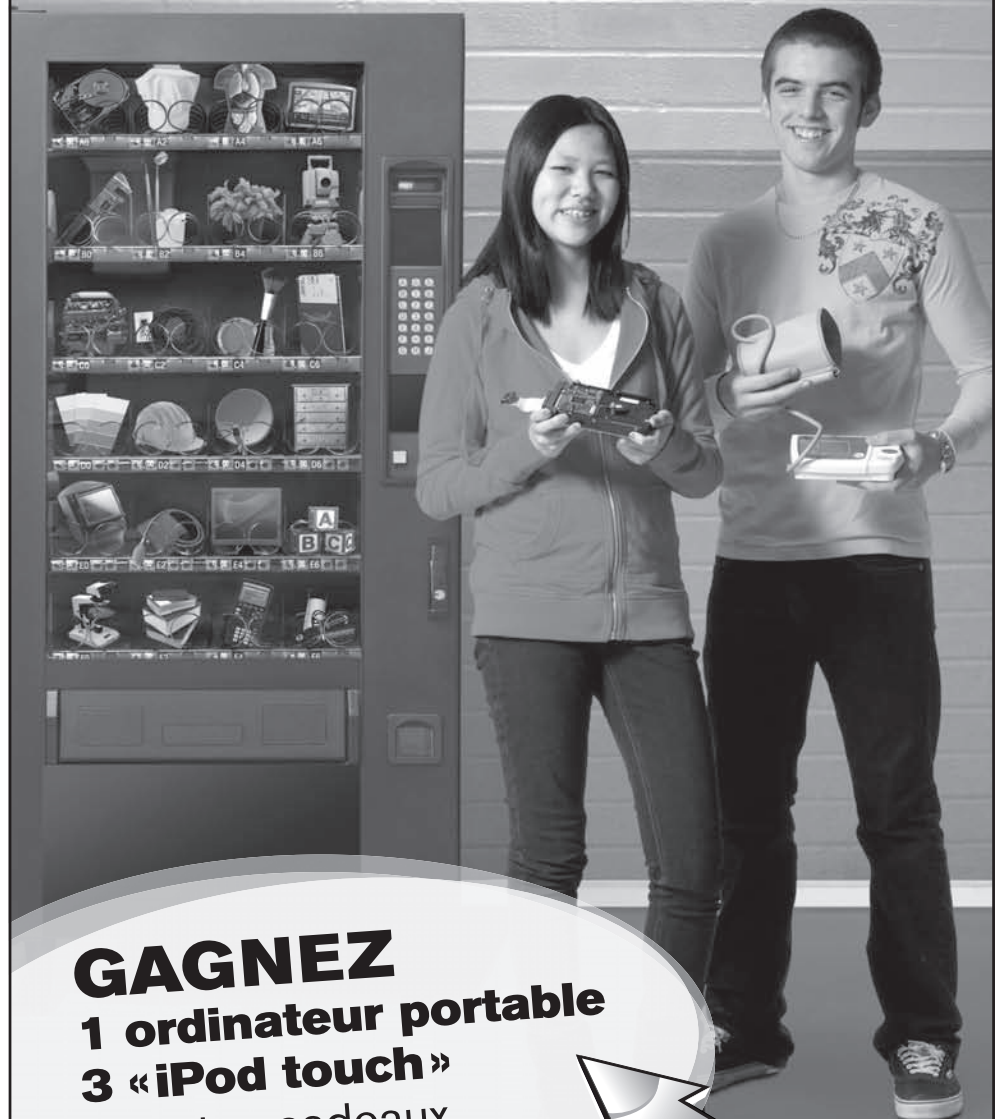
EM Maniwaki
équipements
(819) 449-1744

62, Route 105,
Egan-Sud
Maniwaki
J9E 3A9

TOUT POUR RÉUSSIR

FORMATION PROFESSIONNELLE ET TECHNIQUE EN OUTAOUAIS

MÉTIER À TONGOÛT .COM



GAGNEZ
1 ordinateur portable
3 « iPod touch »
+ cartes-cadeaux
PRIX D'UNE VALEUR DE 3 000 \$
TIRAGE LE 2 MARS 2010

Tu veux en savoir plus au sujet de la formation professionnelle et technique en Outaouais?

VISITE LE SITE WEB et...

...visionne les témoignages

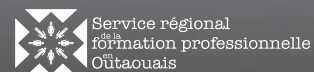
...réponds à l'orientest

...consulte la liste des formations

...trouve où se donne la formation de ton choix



En collaboration avec
**Emploi-Québec et Éducation,
Loisir et Sport Outaouais**





ANNONCES CLASSÉES

200 - BUREAUX - LOCAUX À LOUER

153 Commerciale 500 pieds carré et plus 819-449-3701

210 - CHAMBRES À LOUER

Chambres à louer, au centre-ville de Maniwaki.

Chauffées, éclairées, cuisine commune. Inc.: câble télé, laveuse-sécheuse, réfrigérateur individuel. Communiquer avec Sylvain, 819-449-0853 ou André 819-441-5371.

Chambres à louer, situées au centre-ville, accès au réfrigérateur et micro-ondes. Info: 819-449-7011.

230 - LOGEMENTS - APPARTEMENTS À LOUER

Apt. 2 c.c. à coucher 500\$ et un bachelor à 385\$/mois, à louer. Références obligatoires. 819-441-8296

Apt à louer, 3 c.c. libre le 1er mars, 500\$/mois,

pour informations: 819-449-3805

3 1/2 à louer, situé à Délage tout près de Maniwaki entièrement rénové, installation laveuse sécheuse, entrée privée, pas d'animaux 400\$/mois pas chauffé ni éclairé, libre le 1er janvier, info: contactez Anne et Jonathan 819-306-0504



LA COOP GRACEFIELD
144, St-Joseph, C.P. 323, GRACEFIELD J0X 1W0
Téléphone : (819) 463-2862 / Sans frais : 1-888-463-2862

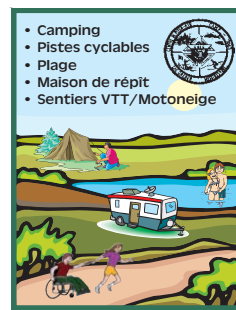
AVIS DE CONVOCATION Assemblée générale annuelle

Par la présente, avis est donné que l'assemblée générale annuelle de la Coop Gracefield aura lieu le mardi 23 février 2010 à l'érablière JB Caron, 581, chemin Point Confort, Northfield.

Comme un dîner vous sera servi, nous vous prions de confirmer votre présence avant le 17 février. Bienvenue aux conjoint(e)s.

La Coop Gracefield
Jean-Serge Rochon, secrétaire

Donné à Gracefield, le 29 janvier 2010



- Camping
- Pistes cyclables
- Plage
- Maison de répit
- Sentiers VTT/Motoneige

Hébergement

Centre Plein Air Du Lac Grenon
16, ch. Du Lac Grenon à Messines

Réservez ce lieu magnifique.
Groupes sportifs, corporatifs ou familiaux.

Six chambres à coucher, accès à la salle de détente avec antenne satellite, ainsi qu'à notre salle à manger. Accès au sentier de motoneige, de ski de fond, raquette et glissade.

Bienvenue motoneigiste, plusieurs forfaits disponibles.

Sur réservation seulement, pour information,
demandez Sylvie Frigault au 819-465-2459



Des gens hautement professionnels, compétents et soucieux de vous offrir toujours le même excellent service!

Garage MOTO PRO
Réparation de : Petit moteur - VTT - Motoneige - Etc.
Fabrication de : Pelle à neige (VTT) - Batteries
Entreposage de bateaux
PIÈCES NEUVES ET USAGÉES
MÉCANIQUE MOBILE
Mario Beaudoin (819) 449-1881
157, Route 107, Délage (Québec) J9E 3A8

REMORQUAGE SERVICE 24 HEURES
Renald Boucher Propriétaire
819-449-3078
443, rue Père-Laporte Maniwaki (QC) J9E 1H2

COUVREURS ROCHON
RBO:2537-2913 QUÉBEC INC. ENR. F.A.S.
Robert Rochon
Toiture de tout genre ESTIMATION GRATUITE OUVRAGE GARANTIE PAR ÉCRIT
Enlèvement de la neige
(819) 449-4976
1 (888) 449-2849
Kazabazua (819) 467-2849

RÉNOVATION PÉCO
R.B.Q. 8342-4077-16
819.463.3247 Cell: 819.334.3217
Rénovation résidentielle & commerciale intérieure & extérieure
9 ch. Lac Claude Cayamant Qc J0X 1Y0 Prop. Daniel St-Amour

RBO 8293-4985-41 Membre CMMTO
Plomberie Aumond inc.
Philippe Aumond PRÉSIDENT
ENTREPRENEUR EN PLOMBERIE
RÉSIDENTIEL - COMMERCIAL
(819) 449-1729
Cel. (819) 441-4573
47 Aqeduc, Délage (Qc) J9E 3A1 Fax (819) 449-9915

DÉMÉNAGEMENT TRANSPORT J.V.
Gilles Céré, propriétaire
Résidence Cellulaire
449-5311 441-4665
DÉMÉNAGEMENT Résidentiel — Commercial

enseignes Performance Plus
On Performe pour vous!
Lettage - Imprimerie - T-Shirt - Vitres d'autos
156, McLaughlin Maniwaki, Québec J9E 1E1
Tél.: 819.449.7493
Télééc.: 819.449.4250
Courriel: info@enseignes-plus.com

• Pose de plancher de bois franc • Sablage et vernissage de plancher de bois franc • Pose de moulures de tout genre • Fabrication, réfection et installation d'armoires de cuisine • Pose de céramique
(819) 449-8043 / Cell.: (819) 441-7929
Les Finitions Blais
R.B.Q. : 8333-8640-11

Tél.: (819) 623-3369 ou (819) 623-3372 Fax: (819) 623-9551
MÉTAL GOSSELIN LTÉE
- FER NEUF ET USAGÉ
- VENTE DE CÂBLE D'ACIER
TUYAUX POUR PONCEAUX
Mario & Denis Gosselin 1591, boul. Paquette GÉRANTS Mont-Laurier J9L 1M8

NETTOYAGE - RÉNOVATION - CONSTRUCTION - RÉCLAMATION D'ASSURANCES
Licence RBQ: 8290-8641-40
Dufran 2003
François P. Lafontaine
54, rue Principale Nord, Maniwaki J9E 2B3
tél. (819) 449-6202/1 800 453-8535
télécopieur (819) 465-3680 / (819) 449-5474
courriel : f.lafontaine@picanoc.ca

MACHINES À COUDRE ET ASPIRATEURS GARGANTINI INC.
214, rue Notre-Dame Maniwaki (Québec) J9E 2J5
TÉL.: (819) 449-2835
ÉCOLE DE COUDURE
• machines à coudre
• aspirateurs **JANOME**
VENTE ET RÉPARATION • système central

TRANSPORT branchaud
SPÉCIALITÉ : Transport pleine remorque et L.T.L. de tout genre
TERRITOIRES : Montréal, Québec, Toronto, Ottawa
VÉRONIQUE BRANCHAUD
Présidente 52, Route 105, Maniwaki (Québec) J9E 3A9
Tél. : 819-449-6222
Sans Frais : 866-449-6222
Fax : 819-449-8191

Hubert Automobile Ltée
VENTES ET SERVICES AUTORISÉS
241, boul. Desjardins, Maniwaki (Québec)
Tél.: (819) 449-2266 • Fax : (819) 449-6217
Sans frais : 1 877 449-2266
Résidence : (819) 441-1424
Robert Robitaille Directeur des ventes

SERRURERIE YVES COUSINEAU enr.
SERRURERIE & CORDONNERIE
449-2245
La nuit: 449-5674

DUFRESNE & LANIEL FORAGE LTÉE
PUITS ARTÉSIENS
Vente et installation de pompes submersibles
P.F.E. 250
(819) 449-1802
Alain Lapierre, prop.
C.P. 376, Maniwaki (Québec) J9E 3G9
LICENCE R.B.Q. 1687-0511-30

Les Toitures Denis Rochon
R.B.Q. 8164-2241-02
Toitures de tous genres
SANS FRAIS 1-866-467-4962
Bureau 467-4962 Fax 467-4963



6,99 \$ + taxes - Heure de tombée : mardi 12h

819-449-1725

ANNONCES CLASSÉES

Grand 2 c.c. laveuse sècheuse fournie, stationnement privé avec grande remise extérieur, libre immédiatement 375\$, pas chauffé ni éclairé 819-449-1743

Appartements à louer, 2 c.c. non chauffé non éclairé 550\$.1 c.c., non chauffé non éclairé, 450\$ centre ville de Maniwaki 819-438-3316

Beau grand logement 5 1/2, 2 salles de bain, porte patio, remise, grand terrain, secteur tranquille à Bouchette. Infos: 465-1661

Grand 2 chambres à coucher situé à Bois-Franc, prises laveuse-sècheuse, antenne satellite incluse (receveur pas inclus), déneigement inclus 425.00\$ pas chauffé, pas éclairé. Disponible immédiatement 819-449-0627 ou 819-449-0794

Appartement neuf 1 c.c. pas d'animaux, non fumeur, idéal pour personne seule ou couple certaine âge, chauffé éclairé, à 10 minutes de Maniwaki, libre immédiatement. Infos 819-449-1995

Joli petit appartement avec 1 c.c. pour personne seule, pas d'animaux, libre le 1er mars, info 819-449-1793

117 ch. Petit Cayamant. Lac Cayamant, chauffé éclairé 500\$/mois Infos: 463-2160 ou après 6h30 463-0796

1 c.c. et 2 c.c. entièrement rénovées, centre

ville de Maniwaki, endroit très tranquille. pas chauffée pas éclairé, eau chaude inclus 1 c.c.: 550\$ par mois, 2 c.c.: 600\$/mois 819-334-0705 Luc

Logis à Messines, vu sur le Lac Blue Sea, 2 c.c., plancher de bois franc a grandeur, store verticaux, grand terrain remise, pas chauffé pas éclairé, références demandés, 600\$/mois Marco 819-441-6506 ou 465-2416

À VENDRE

Bois de chauffage sec pour cet hiver
Bois d'allumage disponible.
Possibilité de réservation
300, rue King, Maniwaki
Alain : **(819) 334-1415**



Municipalité d'Aumond

AVIS PUBLIC

VENTE D'UN BÂTIMENT

La municipalité d'Aumond recevra, sous enveloppe scellée, à l'adresse 679, route Principale Aumond QC J0W 1W0, jusqu'à 15h00 vendredi le 19 mars 2010, des offres pour la vente de son bureau administratif situé au 679, route Principale. Les personnes intéressées à la visite du bâtiment pourront sur semaine entre 8h00 et 12h00, 13h00 et 16h00, composer le numéro (819) 449-4006 pour prendre rendez-vous. Seule seront considéré les mises aux enchères d'une valeur supérieure à 55 000\$.

La prise de possession du bâtiment si, il y a transaction, sera à déterminer entre les parties.

Lieu : À l'entrée du village, dans une Zone urbaine (U200);
Codification d'usage: c9- services professionnels, c10- Mixte, commerce et habitation; h1- unifamiliale, h2- unifamiliale jumelée, h4- bi familiale isolée; h14- mixte, s2-communautaire; etc...

Bâtiment : Bureau municipal d'Aumond, localisé au 679, route Principale;
Lots : P16A, 16D rang 1, canton d'Aumond Superficie: 8 815.8M2
Plan : Certificat de localisation disponible à la Municipalité.
Matricule: (83090) 5147-36-4178

La municipalité se réserve le droit de n'accepter aucune des offres sans obligation d'aucune sorte envers le ou les soumissionnaires.

Bureau municipal
Jacynthe Labelle St-Amour, DG



Municipalité d'Aumond

AVIS PUBLIC

INSPECTEUR EN BÂTIMENT

La Municipalité d'Aumond recevra, sous enveloppe scellée, à l'adresse 679, route Principale Aumond QC J0W 1W0, jusqu'à 15h00 vendredi le 19 février 2010, des offres de services avec curriculum vitae pour le poste d'inspecteur en bâtiment, d'une durée de travail annuel de 8 mois consécutifs et 4 mois sur appel.

Les principales fonctions sont les suivantes:

- La délivrance des permis et des certificats;
- La délivrance de constats d'infraction et d'avis spéciaux;
- La rédaction de rapports et la formulation de recommandations;
- La participation aux réunions de différents comités;
- L'étude des demandes des citoyens;
- La réponse aux demandes d'information téléphoniques;
- Le suivi des dossiers;
- Être disponible à suivre différentes formations.

Qualifications requises :

- Avoir un secondaire V ou équivalent;
- Avoir une expérience du domaine municipal;
- Avoir une connaissance des règlements d'urbanisme et du contrôle intérimaire;
- Avoir une connaissance de la loi sur la Commission de protection du territoire agricole du Québec (CPTAQ);
- Avoir suivi une formation en matière de Règlement sur l'Environnement réf. La gestion des cours d'eau;
- Avoir suivi une formation en matière de Règlement sur l'évacuation et le traitement des eaux usées (Q-2,r.8);
- Avoir une habilité à travailler en équipe;
- Être bilingue serait un atout;

La municipalité s'engage à remettre au Comité des Ressources Humaines l'ensemble des offres qui seront reçus dans le délai prescrit, pour fin de recommandation, sans obligation d'aucune sorte envers les candidats au poste d'inspecteur en bâtiment.

N.B. : Dans le présent document le masculin inclut le féminin.

Bureau municipal
Jacynthe Labelle St-Amour, DG



Des gens hautement professionnels, compétents et soucieux de vous offrir toujours le même excellent service!

Les restaurations de meubles

Mylen Pariseau
(819) 463-4241
mylen28@hotmail.com
Meubles, antiquités, escalier, boiserie, foyer, cuisine
Recyclez vos meubles!

38, ch. Monette
Lac-Cayamant (Québec)
J0X 1Y0
Les entreprises d'électricité Marc Gaudette
COMMERCIAL - RÉSIDENTIEL - INDUSTRIEL
Tél.: 819 463-2828
Téléco.: 819 463-2967
Membre de la corporation des maîtres électriciens du Québec
Sans frais: 1 877 280-2828
Cell.: 819 441-8282
Estimation gratuite marc-gaudette@bellnet.ca

Alarme et caméra de surveillance
Centre de service électronique
R.B.Q. : 8195-9025-57
ÉlectroMax
L'electronique au maximum
138-A route 105
Egan-Sud, Qc J9E 3A9
François Moreau prop.
819.441.2002
819.449.0569
electromax@videotron.ca

LES ENTREPRISES ÉLECTRIQUES B.L. 1996 INC.
LICENCE R.B.Q. #8101-8038-30
ENTREPRENEUR ÉLECTRICIEN
RÉSIDENTIEL - COMMERCIAL - INDUSTRIEL
PROP. GERMAIN MICHAUD MAÎTRE ÉLECTRICIEN
189, rue Notre-Dame, Maniwaki (Québec) J9E 2J6
BUR.: (819) 449-5044 • Cel.: (819) 449-8937 • Fax: (819) 449-4866
blectrique@bellnet.ca • Rés.: (819) 449-6814

Martin Gagnon EXCAVATION
1098, chemin Point-Comfort
Gracefield, Québec
J0X 1W0
*Excavation
*Terrassement
*Champ septique
*Infiltration d'eau
*Déblaiement de neige
*Service d'égout et d'aqueduc
*Top soil, concassé, sable
*Estimation gratuite
Téléphone : 819-463-2779
Téléco.: 819-463-0779
Cellulaire : 819-213-0082
RBQ NO : 8103-4035-11

Les Constructions Marc Martin
9060-5056 QUÉBEC INC.
Spécialiste en béton
Commercial - Résidentiel - Industriel
LEVAGE DE MAISON
178, St-Joseph, C.P.237
Gracefield, QC J0X 1W0
Tél.: 819-463-3506 / Fax: 819-463-0018
Cell.: 819-449-8974
constructionsmarcmartin@qc.aira.com

Élégance Canine Mki
SERVICE DE TONTE & TOILETTAGE
Tél: 819.441.1026
Cell: 819.441.4560
119, rue Laurier, Maniwaki J9E 2K3
Catie Guénette, prop.
Diplômée depuis 1996

Plomberie Centrale
905531199 Québec inc.
SPÉCIALISTE EN
PLOMBERIE ET CHAUFFAGE
Entretien de brûleur à l'huile
Réparation de pompes à eau
Vente et service
Estimation gratuite
JACQUES ROLLIN, prop.
284, rue Champlain
Maniwaki (Québec) J9E 1L7
Tél. et fax :
(819) 449-5128
PAG.: 1 (613) 786-4391



ANNONCES CLASSÉES

MUNICIPALITÉ
DE DÉLÉAGE

AVIS PUBLIC

Par la présente, la municipalité de Délage fait appel à l'article 72 de la Loi sur les compétences municipales pour devenir propriétaire d'une section du chemin de la Baie-Noire.

EXTRAIT DE LA LOI SUR LES COMPÉTENCES MUNICIPALES

72. Toute voie ouverte à la circulation publique depuis au moins 10 ans devient propriété de la municipalité locale dès que sont accomplies les formalités prévues au présent alinéa, soit:

1° la municipalité approuve par résolution une description technique du terrain occupé par la voie, préparée par un arpenteur-géomètre et d'après le cadastre en vigueur, pour laquelle elle entend se prévaloir du présent article;

2° une copie de cette description, vidimée par un arpenteur-géomètre, est déposée au bureau de la municipalité;

3° la municipalité fait publier deux fois, dans un journal diffusé sur son territoire, un avis contenant:

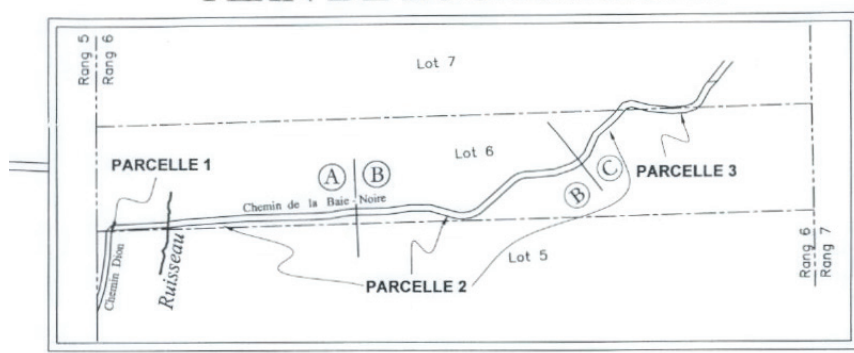
- le texte intégral du présent article;
- une description sommaire de la voie concernée;
- une déclaration précisant que les formalités prévues aux paragraphes 1° et 2° ont été accomplies.

Le conseil de la municipalité de Délage a approuvé par résolution (résolution 2010-02-CMD7560) la description technique du terrain occupé par la voie, tel qu'illustrée ci-dessous et préparée par un arpenteur-géomètre. En vertu de l'article 72 de la Loi sur les compétences municipales, la municipalité prévoit en devenir propriétaire. Une copie de cette description a été déposée au bureau municipal, situé au 175 route 107, à Délage.

Description sommaire de la voie concernée

L'assiette de cette partie de chemin est désignée comme étant composé d'une partie du lot 5 et de parties du lot 6 du rang 6, du cadastre officiel du canton de Kensington, dans la circonscription foncière de Gatineau, étant le chemin de la Baie-Noire traversant ledit rang 6.

PLAN DE LOCALISATION



Donné à Délage, le 11 février 2010.

Emmanuelle Michaud
Directrice générale

Logis à Messines 1.c.c. grand salon, très grande cuisine, poel frigo laveuse sècheuse, pas chauffé pas éclairé, 500\$/mois référence demandées Marc 441-6506 ou 465-2416

Logis 134 rue Notre-Dame, refait à neuf, 2 c.c. 585\$ chauffé/éclairé, bail et référence obligatoire, libre à partir du 1er mars Maurice Richard 819-449-8419 soir, après 9h 819-449-6464, 819-449-5173 Alain

Maniwaki, beau logement, secteur paisible, 2.c.c. grand stationnement, plancher de bois, propre, grande salle de bain, libre le 1er février, 480\$/mois 819-457-1119

2 c.c. chauffé éclairé, 460\$/mois, disponible dès maintenant. Situé à Gracefield, 819-463-3490

Apt 1 c.c. près du Centre Ville de Maniwaki, 475\$/mois pas chauffé pas éclairé 819-449-4140

2 c.c. Bouchette, rue en face de l'école, libre immédiatement 415\$/mois, pas chauffé, pas éclairé, très bien éclairé, très belle vue 819-334-2345

Petit 4 1/2 semi sous-sol, pas chauffé ni éclairé, avec références, 390\$/mois, pas d'animaux 819-440-4734

2 c.c. à louer pas d'animaux, libre immédiatement, demande 600\$ par mois pas chauffé pas éclairé, 159 rue Laurier Maniwaki 819-449-2118 ou 819-441-0963



220 rue Principale Sud
Maniwaki (Québec) J9E 1Z9
Tél: 819-449-3550; Fax: 819-449-3065
Courriel: robert.ledoux@bellnet.ca

OFFRE D'EMPLOI

Technicien(ne), Technologue en architecture, Architecte Junior

La firme Robert Ledoux architecte est à la recherche d'un(e) technicien(ne), technologue ou d'un(e) architecte.

Exigences:

- Formation collégiale ou universitaire complétée
- Expérience de travail souhaitable: 2-5 ans
- Maîtrise du logiciel Autocad 2007

Responsabilités:

Sous la supervision de l'architecte patron:

- Collaboration à l'élaboration des dossiers préliminaires
- Production des dessins d'exécution de projets de rénovation, réaménagement ou construction neuve de moyenne envergure
- Participation à la surveillance des travaux

Salaires et conditions:

- À discuter, selon expérience et qualifications

Entrée en fonction: mars 2010

Prière de faire parvenir votre curriculum vitae, par poste, télécopieur ou courriel à l'adresse ci-haut mentionnée avant le 15 février 2010. Seuls(es) les candidats(es) retenus(es) seront contactés(es).

MAISON À VENDRE



48 Ch. ST-JACQUES, MESSINES, Bungalow 1998 Bonneville, 3 cac, 2 sdb, remise, patio, piscine h-t, 2 1/2 acres de terrain, secteur paisible, vue sur le Blue Sea, vente rapide, 156 000\$, **819-465-3427**.



ASSEMBLÉE GÉNÉRALE ANNUELLE

AVIS DE CONVOCATION

À tous les actionnaires
de la Société Sylvicole de
la Haute-Gatineau

Vous êtes invités à participer à l'assemblée générale annuelle 2008-2009 des actionnaires de la Société Sylvicole de la Haute-Gatineau.

Date: Le mercredi 10 mars 2010

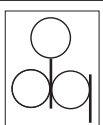
Heure: 19h

Lieu: Bureau de la Société Sylvicole de la Haute-Gatineau
145, route 105, Messines

Annie Parent, biologiste
Secrétaire de la SSHG



Les gens qu'il faut consulter pour du travail de pro!



Denturologiste

Martin Cusson D.D.

Ouvert du lundi au vendredi de 8h à 17h

(819) 449-6073

137, Principale Sud, Maniwaki



avocats
barristers
Jonathan Coulombe, L.L.L., M.B.A.
Roy Paradis Gosselin Lafrènière

143-A Principale sud, Maniwaki, Québec J9E 1Z8
Tél.: 819-441-0202 - Télécopieur: 819-441-0303

Assurances
Kelly et Associés

Cabinet en assurance de dommages

Danielle Renaud, C. D'A. Ass.

Anik Beauseigle,

courtier en assurance de dommages

Sylvie Roy,

courtier en assurance de dommages

Steven Rodgers,

courtier en assurance de dommages

7, Principale, Gracefield **TÉL.: 463-2898**

Desjardins & Gauthier

Avocats - Lawyers

Maniwaki : 171, rue Notre-Dame(819) 449-6075

Gatineau : 132, rue St-Raymond(819) 771-7415



6,99 \$ + taxes - Heure de tombée : mardi 12h

819-449-1725

ANNONCES CLASSÉES

240 - PROPRIÉTÉS À LOUER

Maison secteur Comeauville, refait à neuf (céramique et plancher Bois Franc, gr. sdb, 2 chambres, walk-in, 650\$ pas chauffé pas éclairé, possibilité location achat, bail référence immédiatement. Maurice Richard 819-449-8419 soir, après 9h 819-449-6464

chauffage à l'huile, remise, grand terrain, services de la ville pour eau et égout. Toit refait en 2007 ainsi que plusieurs autres rénovations dont la plupart des fenêtres. Prix : 94 000\$ non négociable 819-379-0364

330 - TERRAINS À VENDRE

Terrain à vendre, sur la rue Dominique à Egan, superficie 3079 m.c. Info: 819-449-3003 ou 449-3007, Denis.

Terrain sur la Route 105 Nord à Egan, voisin de Martel & Fils, superficie 6442 m.c. Info: 819-449-3003 ou 449-3007, Denis.

À Délage, 5 à 6 min. de Maniwaki, plusieurs terrains sablonneux 200x200 et plus. Info: 819-449-3157.

Terrain à vendre 41 000 pieds carré, Lac Du camp

à Notre Dame de Pommey, accès privé notarié, droit de construire un quai, à 30 minute de Mont-Laurier 29 500\$ 514-347-1190

510 - OFFRES DE SERVICE

Prêts privés, fini les dettes, nous pouvons vous

avoir un hypothèque à 4,25% www.solutionplus.ca 819-669-2800 Jean- Claude ou 819-439-4520 Bureau

Garage commercial à louer a Gracefield 819-449-3701

310 - PROPRIÉTÉS À VENDRE

Maison à vendre 152 rue Gatineau, Maniwaki, très belle vue, face à la rivière Gatineau, située dans le secteur Comeauville, près d'une école primaire. 3 chambres, plancher de bois franc,

SOIRÉE CHASSE & PÊCHE

Le samedi 18 février 2010 à 19h
à la salle des Chevaliers de Colomb à Maniwaki

Coût: 20\$

Michel Breton
à l'animation

TOUT NOUVEAU À MANIWAKI!

Infos: Roland Fournier au 449-8072



Commission scolaire
des Hauts-Bois-de-l'Outaouais

APPEL D'OFFRES PUBLIC

Projet: C.S.H.B.O. - Centre St-Eugène à Délage
INSTALLATION D'UNE PLATE-FORME ÉLÉVATRICE ET TRAVAUX CONNEXES

La Commission scolaire des Hauts-Bois-de-l'Outaouais désire obtenir des soumissions sous enveloppe scellée pour le projet d'installation d'une plate-forme élévatrice au Centre St-Eugène à Délage (67, chemin Rivière Gatineau Nord).

À compter du mercredi 10 février 2010, de 9 h à 12 h et de 13 h à 17 h, toute personne ou toute société pourra se procurer les documents d'appel d'offres, plans et devis et autres documents pertinents au projet, au bureau de l'architecte au 220, rue Principale Sud, Maniwaki moyennant un dépôt non remboursable de 25\$, par jeu de documents de soumission, chèque émis à l'ordre de la C.S.H.B.O. ou argent comptant.

Toute soumission devra être accompagnée d'une garantie de soumission représentant 10% du montant total de la soumission excluant toutes les taxes applicables, sous forme de chèque visé, de lettre de garantie irrévocable ou de cautionnement de soumission émis par une institution financière qui est un assureur détenant un permis émis conformément à la *Loi sur les assurances* (L.R.Q., c. A-32) l'autorisant à pratiquer l'assurance cautionnement, une société de fiducie titulaire d'un permis délivré en vertu de la *Loi sur les sociétés de fiducie et les sociétés d'épargne* (L.R.Q., c. S-29.01), une coopérative de services financiers visée par la *Loi sur les coopératives de services financiers* (L.R.Q., c. C-67.3) ou une banque au sens de la *Loi sur les banques* (L.C., 1991, c. 46), sans quoi la soumission sera automatiquement rejetée.

Toute soumission devra être reçue à la principale place d'affaires de la Commission scolaire au 331, rue du Couvent Maniwaki (Qc) J9E 1H5, service des ressources matérielles (local 124), le jeudi 25 février 2010 avant 14 h, pour être ouverte publiquement au même endroit le même jour et à la même heure. Toute soumission reçue postérieurement sera automatiquement rejetée.

Les soumissionnaires sont conviés à une visite des lieux en compagnie de l'architecte et du propriétaire le jeudi 18 février 2010 à 9 h au Centre St-Eugène, rendez-vous dans le hall d'entrée principale (67, chemin Rivière Gatineau Nord à Délage).

Seuls seront considérés aux fins d'octroi du contrat les entrepreneurs détenant, le cas échéant, la licence requise en vertu de la *Loi sur le bâtiment* (L.R.Q., c. B-1.1). Les entrepreneurs soumissionnaires sont responsables du choix des sous-traitants, tant pour leur solvabilité que pour le contenu de leur soumission.

Le présent appel d'offres public n'est pas soumis à un accord intergouvernemental.

La Commission scolaire ne s'engage à accepter aucune des soumissions reçues.

Pour de plus amples renseignements, vous pouvez communiquer avec M. Charles Pétrin au 819-449-7866 (poste 16247).

Harold Sylvain, directeur général



MUNICIPALITÉ
DE BLUE SEA

AVIS PUBLIC

AVIS PUBLIC est par les présentes données aux contribuables de la Municipalité de Blue Sea, par la soussignée directrice générale que le conseil municipal a adopté les prévisions budgétaires suivantes ainsi que le Règlement 2010-002 fixant le taux de la taxe foncière, la tarification des services et les conditions de perception pour l'exercice financier 2010 lors d'une séance extraordinaire tenue à la salle municipale le 28 janvier 2010 à compter de 19h.

PRÉVISIONS BUDGÉTAIRES 2010**REVENUS**

Taxes générales	946 895 \$
Taxes Matières résiduelles	118 000 \$
Taxes Vidange septique	39 000 \$
Taxe Roulotte	12 200 \$
Taxe Vandalisme	108 000 \$
Paiements tenant lieu de taxes	3 705 \$
Transferts	213 109 \$
Autres revenus de sources locales	186 285 \$

Total des revenus 1 627 194 \$

DÉPENSES

Administration Générale	359 534 \$
Sécurité Publique	214 153 \$
Transport	487 337 \$
Hygiène du milieu	225 704 \$
Santé et Bien-être	1 178 \$
Aménagement, urbanisme et développement	95 766 \$
Loisirs et Culture	122 364 \$
Frais de financement	17 152 \$
Remboursement de la dette	44 006 \$
Activités d'investissement	60 000 \$

Total des dépenses 1 627 194 \$

Évaluation imposable :	125 070 500 \$
Taxe générale :	0.76 \$ par 100 \$ d'évaluation municipale
Taxe matière résiduelle :	80 \$ ordures / 45 \$ recyclage
Taxe vidange septique :	33 \$ habitation saisonnière / 66 \$ habitation permanente
Taxe roulotte :	140 \$ 30 pieds et moins / 260 \$ plus de 30 pieds
Taxe vandalisme :	90 \$ par fiche avec bâtiment / 45 \$ par fiche de terrain vacant

Le Règlement 2010-002 fixant le taux de la taxe foncière, la tarification des services et les conditions de perception pour l'exercice financier 2010 entrera en vigueur conformément à la loi et toute personne intéressée à prendre connaissance dudit règlement peut le faire en se présentant au bureau municipal durant les heures habituelles de bureau.

Donné à Blue Sea ce 3^e jour de février 2010

Josée Parsons
Directrice Générale et Secrétaire-trésorière



ANNONCES CLASSÉES

Ouverture d'une garderie privée, avec reçu pour vos impôts, aucun contrat signé, temps plein ou temps partiel, le temps de vos commissions, je suis prête à vous dépanner 24h/24h, située au

centre ville de Maniwaki 819-441-0317

Projet de rénovation... 35 ans d'expérience. 819-465-3388

Besoin de rénovations? Appelez René Lapratte au 819-463-4428 ou 819-921-1716. Entrepreneur général licencié RBQ.

Rénovation Victor Beaudoin, #9069-8424 Québec inc. Construction générale, commerciale et résidentielle. 40 ans d'expérience, estimation gratuite. R.B.Q. #8229-7813-10. Info: 819-449-2538.

condition mécanique, 8 pneus, informations 819-449-5763 ou 819-449-1040

2001 Dodge Caravan 165 000 km, tout équipé, pneus d'hiver, pneu d'été, 4 portes 819-449-2965

2003 Cavalier 4 portes, bourgogne, 106 km A/C Automatique 819-449-2965

2004 Suzuki Swift vert pomme, 5 vitesses, 5 portes 94 000 km 819-449-2965

2005 Pontiac Pursuit auto. Orange brûlé, 4 portes 819-449-2965

2005 Pontiac Pursuit, 5 vitesses, G5 4 portes bleu 76 000 km 819-449-2965

Passat 2003 144 000km, impeccable, turbo 1,8 L 10 000\$ 819-449-6343

4x4 petit Subaru Impreza 97, très fiable 795\$, Saturn SLI fonctionne bien 575\$ 465-3388

Ford Echoline édition chateau 2004, 7 passagers, démarreur à distance, anti vol, 38 000 km, 5 pneus michelin neufs, jamais sortie l'hiver 12 005\$ 819-463-4618

520 - OFFRES D'EMPLOI

Recherche serveur(se), cuisinier(ère), pour cabane à sucre la Coulée. envoyez votre C.V. au 202ch. Ste-Thérèse, Délégation (québec) J9E 3A8 ou en personne sur rendez-vous 819-449-7725

700 - AUTOS À VENDRE

Hyundai Sonata GLS 2000 toute équipée, bonne

OFFRE D'EMPLOI

TRONÇONNAGE GAGNON ET TRANSPORT COGA

recherche opérateur de tronçonneuse (sur place à l'usine) et camionneurs avec expérience possédant son permis de classe 1 pour transport de panneaux et d'écorces.

Faites parvenir votre curriculum vitae par télécopieur au 819-441-0383



* Seuls les candidatures retenues seront considérées



Municipalité de Kazabazua

OFFRE D'EMPLOI

Directeur général secrétaire-trésorier

Située dans la MRC Vallée-de-la-Gatineau en Outaouais, on y retrouve 940 résidents permanents et 1275 saisonniers. Le budget annuel est de 1.4 million.

Poste permanent à temps plein

Responsabilités :

- Planifier, organiser, contrôler et diriger les activités de la municipalité et répondre devant le conseil de la bonne gestion ;
- Assurer les communications et répondre de toute situation qui implique le conseil, les citoyens, les comités et les autres intervenants ;
- Assister le conseil dans la préparation du budget, des programmes et projets destinés à assurer le bon fonctionnement et le développement de la municipalité ;
- Assister aux séances du conseil et rédiger les procès-verbaux et les documents officiels de la municipalité. Étudier, aider à l'élaboration et appliquer les règlements et les politiques en vigueur ;
- Gérer les ressources humaines
- Faire rapport sur la situation financière
- Liaison entre la municipalité et la MRC, les ministères et agences gouvernementales

Exigences :

- Diplôme d'études universitaires ou collégiales dans une discipline appropriée
- Expérience minimale de 3 ans dans un poste de direction pertinent, incluant la gestion des ressources humaines et financières
- Combinaison de formation et expérience pourra être considérée
- Excellente connaissance de l'informatique et des logiciels de gestion
- Connaissance du logiciel PG Govern sera considérée comme un atout
- Excellente connaissance du français et de l'anglais oral et écrit
- Intégrité, discrétion, fiabilité, diplomatie et entretient sont des qualités essentielles

Conditions salariales :

Le salaire sera établi en fonction de la formation et de l'expérience du candidat et sera accompagné d'avantages sociaux compétitifs.

Faire parvenir votre curriculum vitae par courriel **avant 16h00 le mercredi 24 février 2010** à l'adresse suivante : munkaz@qc.aibn.com ou par la poste à l'adresse suivante :

Concours poste de Directeur général
Municipalité de Kazabazua
30, Chemin Begley C.P. 10
Kazabazua (Québec) J0X 1X0

Téléphone : (819) 467-2852 - Télécopieur : (819) 467-3872

Seules les personnes retenues pour une entrevue seront contactées par la municipalité.



Municipalité de Kazabazua

AVIS PUBLIC

Aux contribuables de la Municipalité de Kazabazua, **AVIS PUBLIC** est par les présentes donnée par la soussignée directrice générale par intérim que le Conseil municipal a adopté les prévisions budgétaires suivantes pour l'exercice financier 2010 lors d'une séance extraordinaire du Conseil tenue à la salle municipale le 28 janvier 2010 à compter de 19h00.

TAXES D'IMPOSITION ET TARIFS POUR 2010

Le taux global de la taxe pour l'année 2010 a été révisé à la baisse à 0,6533 du cent dollars d'évaluation imposable.

La tarification pour la cueillette et le traitement des matières résiduelles a été fixée à **113 \$** par logement.

Les tarifs concernant la collecte des boues de fosses septiques seront à **35 \$** pour un chalet, à **70 \$** pour une résidence permanente et de 100 \$ pour les fosses scellées.

PRÉVISIONS BUDGÉTAIRES POUR L'ANNÉE 2010

REVENUS ET AFFECTATIONS

Taxation et tarification	933 160\$
Paiement tenant lieu de taxes	16 493\$
Transferts	363 317\$
Autres revenus de sources locales	49 800\$
Affectation de l'excédent fonctionnement	50 000\$

TOTAL 1 412 770 \$

DÉPENSES

Administration	316 336\$
Sécurité publique	201 031\$
Transport	277 475\$
Hygiène du milieu	185 757\$
Santé et bien-être	252\$
Aménagement, urbanisme et développement	109 709\$
Loisirs et culture	68 893\$
Frais de financement	20 917\$
Remboursement de la dette à long terme	47 400\$
Immobilisations	185 000\$

TOTAL 1 412 770\$

Donné à Kazabazua, ce 31^e jour de janvier 2010.

Sandra Lacharity
Directrice générale par intérim



6,99 \$ + taxes - Heure de tombée : mardi 12h

819-449-1725

ANNONCES CLASSÉES

710 - CAMIONS - CAMIONNETTES À VENDRE

90 Chev. 3/4 tonnes, 5,7 L V8 2 roues motrices, démarreur à distance, freins neufs, carrosserie refaite à neuf, équipé pour remorque, 273

000 km, très bonne condition, 2500\$ nég. 819-463-0032

Dodge Colt 1994 pour les pièces, remorque Cargo mate 5th wheel 24 pieds, remorque 5x8 pieds de haut isolée, coffre en aluminium et support à bateau pour camion Ranger et même catégorie, pour infos: Guy 819-449-5523

750 - DIVERS

Remorque avec chaloupe 14" moteur Johnson 7,5 441-0453

Créations Loufo: Liquidation de vêtements mariage, graduation et soirée costumé pour hommes, femme et enfants. (819) 463-4157

Meuble: bureau à cylindre, 7 tiroirs, style rustique. Bicyclette d'exercice, infos: 819-463-4157

2 passes de ski de saison en semaine, lundi au vendredi au Mont-Ste-Marie à vendre, 175\$ 819-463-4390

Grosse balles de luzernes pour les chevreuils, 819-463-3829

Set de salon (divan-lit), set de cuisine en chêne, bicycle stationnaire, exerciceur elliptique 819-465-3657 ou 819-441-7016

Électroménagers à vendre: Poêle, frigidaire, laveuse, sècheuse, 100\$ chacun, 819-441-1204 ou 819-441-5445

Pelle à neige neuve de VTT et VR (rhino) 4,5 & 6 pi. à partir de 320\$ garantie 5 ans, Souffleuse 8/25, 400\$, info 449-1881



HALTE-FEMMES HAUTE-GATINEAU

maison d'aide et d'hébergement pour femmes victimes de violence conjugale et leurs enfants ainsi que pour les femmes en difficulté est à la recherche d'une :

INTERVENANTE FEMMES

Résumé des fonctions :

- Effectuer de l'intervention individuelle et de groupe auprès des femmes hébergées
- Élaborer des plans d'interventions
- Faire partie intégrante du groupe et collaborer au travail d'équipe
- Effectuer toutes autres tâches reliées à l'emploi

Qualifications requises :

Détenir un diplôme post-secondaire ou avoir de l'expérience de travail jugée équivalente

Exigences particulières :

- Adhérer aux valeurs et objectifs de la Maison
- Avoir de l'initiative
- Être parfaitement bilingue (français et anglais)
- Posséder un véhicule et un permis de conduire valide

Faite parvenir votre C.V au plus tard le 1^{er} mars 2010

Halte-Femmes Haute-Gatineau

209, Principale Sud

Maniwaki, Québec J9E 2A3

ou par télécopieur : 819-449-2555

centreduflores.com



Situé dans les Laurentides, l'une des plus belles régions du Québec, le **Centre du Florès** offre des services d'adaptation, de réadaptation, d'intégration sociale et de soutien aux personnes présentant une déficience intellectuelle (DI) ou un trouble envahissant du développement (TED) ainsi qu'à leur famille. Le Centre du Florès dispense également des services de même type aux adultes souffrant d'un problème de santé mentale.

Psychoéducateur(trice)s

- Poste à temps complet de jour à Sainte-Agathe
- Remplacement de 18 mois à temps complet de jour à Mont-Laurier

À ce poste ou à ce remplacement, vous serez responsable de l'analyse, de l'actualisation et de l'évaluation des programmes visant la réadaptation des usagers en DI-TED au service de réadaptation enfance-famille-jeunesse (0 à 17 ans). Vous soutiendrez les intervenants et les partenaires lors des rencontres pour les besoins psychosociaux et psychoéducatifs.

- Poste à temps complet de jour à Rivière-Rouge

À ce poste, vous travaillerez dans une résidence d'assistance continue avec une clientèle DI-TED avec troubles graves du comportement. Vous serez responsable de la planification de la programmation de la résidence, ainsi que de la conception et de la mise en place d'outils d'intervention. Vous exercerez aussi un leadership clinique auprès des intervenants.

Pour l'un ou l'autre des 3 emplois de psychoéducateur, vous devez être admissible à l'OCCOPPO et posséder 2 ans d'expérience pertinente.

Rémunération : salaire horaire entre 20,92 \$ et 38,52 \$

Éducateur(trice) spécialisé(e)

- Poste à temps complet en rotation de jour et de soir à Mont-Laurier

Vous travaillerez dans une résidence d'assistance continue avec une clientèle DI-TED enfance-jeunesse. Un DEC en techniques d'éducation spécialisée est exigé pour ce poste; par ailleurs, une expérience et des connaissances en DI-TED constituent des atouts. Un permis de conduire valide et l'accès à un véhicule sont essentiels.

Rémunération : salaire horaire entre 20,72 \$ et 29 \$

Auxiliaires aux services de santé et sociaux

- Postes temporaires de jour, de soir, de nuit et de fin de semaine à Rivière-Rouge et à Mont-Laurier

Vous devez détenir un DEP dans le domaine de la santé.

Rémunération : salaire horaire entre 17,53 \$ et 19,25 \$

Pour de plus amples détails concernant ces postes, visitez le www.centreduflores.com

Merci de faire parvenir votre curriculum vitae, avant 16 h 30 le 26 février 2010, en indiquant le titre du poste convoité, à Mme Anick Bélanger, Direction des ressources humaines et résidentielles, Centre du Florès, 500, boul. des Laurentides, bureau 252, Saint-Jérôme (Québec) J7Z 4M2. Télécopieur : 450 569-2961. Courriel : emploi.flores@ssss.gouv.qc.ca

Nous souscrivons au principe d'accès à l'égalité en emploi.

FAIRE LA DIFFÉRENCE
dans la vie des gens...
avec passion



OFFRE D'EMPLOI : Intervenant jeunesse

Profil des tâches et responsabilités

- Parvenir avec facilité à cerner le profil et les besoins des jeunes adultes ainsi qu'à créer un climat d'ouverture et de confiance avec ceux-ci;
- Bâtir un plan d'action avec le jeune adulte qui correspond à ses aspirations et à sa réalité;
- Référer et accompagner le jeune adulte vers les ressources communautaires, scolaires, gouvernementales, en lien avec la santé, etc.;
- Identifier les forces et les limites du jeune adulte, être très à l'aise à amener le jeune adulte à en prendre conscience et l'accompagner dans l'établissement de stratégies pour réussir son insertion socioprofessionnelle;
- Intervenir avec aisance auprès de la clientèle autant en groupe qu'en individuel;
- Intervenir selon les besoins personnels, professionnels et sociaux des jeunes adultes;
- Assurer un accompagnement puis un suivi auprès des jeunes adultes qui ont entrepris une formation scolaire ou professionnelle;
- Créer et tisser des liens avec les différentes ressources de la région.

Exigences / Profil recherché

- Être détenteur d'un baccalauréat dans le domaine des sciences sociales (travail social, psychologie, criminologie, psychoéducation, orientation scolaire et professionnelle) ou dans le domaine des sciences de l'éducation (orthopédagogie, éducation spécialisée, enseignement, andragogie) ou toute autre combinaison de formations et d'expériences pertinentes liées à l'intervention.
- Posséder des habiletés à travailler avec une clientèle (jeunes adultes âgées de 18 à 24 ans) éprouvant diverses problématiques et une grande facilité à créer des liens avec ces derniers;
- Bilinguisme, un atout.
- Posséder une très bonne capacité d'adaptation et un sens de l'organisation développée en plus d'être polyvalent et autonome;
- Avoir un bon esprit d'équipe, démontrer du dynamisme, de la créativité, une ouverture d'esprit et une capacité à s'adapter rapidement aux changements.

Conditions de travail

- Poste permanent, temps plein (35 heures / semaine)
- Selon l'échelle salariale en vigueur
- Assurances collectives payées à 80% par l'employeur

Vous pouvez faire parvenir votre curriculum vitae à l'adresse suivante :

Carrefour jeunesse emploi Vallée-de-la-Gatineau

a/s Sophie Beaudoin, Directrice générale

217, rue Principale Sud, Maniwaki (Québec) J9E 2A3

Par télécopieur : (819) 441-1195 / Par courrier électronique : info@cjevq.qc.ca

Date limite pour la réception de curriculum vitae :

Vendredi, le 19 février 2010 à 12h.

ANNONCES CLASSÉES

Bain style futuriste Merlin, 2 motoneiges Alpine chenilles longues à vendre pour pièces, bain en fonte avec pattes, bain de 5 pieds 819-441-3315

Bois de chauffage en longueur ou fendu 819-449-6061

1 paire de ski de fond Madshus 200 cm, fixation Salomon, 1 paire de botte Salomon gr 9 pour homme, 1 paire de ski de fond Fisher 190 cm, fixation Salomon, 1 paire de bottes Salomon gr 8 pour femme, 1 paire de bâton, très propres comme neufs, infos: 819-449-3702

Livres Robert Laffont à vendre, Infos 819-449-7984 après 11h

Table de billards 8 x 4 complété 2 jeux de boules snooker et pool + baguette ardoise d'un pouce. Télévision de 13 po AC DC pour campeur couleur 819-449-2155

Disco Mobile:

À vendre avec 4 hauts parleurs micro et lumière incluses, lecteur CD, tout inclus. 441-0679

810 - ON DEMANDE

À la recherche de billots de cèdre longueur de 8" à 12". Moulin à scie Gagnon à St-Rémi d'Amherst 819-687-3570

Je cherche un emploi dans une pourvoirie, j'ai de l'expérience pour la maintenance hors bord Mercury 9.9, 2 temps et 4 temps et aussi pour la réparation des chaloupe de fibre de verre (6 ans

d'expérience) 819-441-2256

Rejoignez-vous à moi pour former une équipe dynamique et performante dans la vente de Tupperware. J'ai besoin de conseillers(ères) dans le coin de Maniwaki. Vous désirez un supplément d'argent à la fin du mois, n'hésitez pas à communiquer avec moi pour en connaître davantage sur la vente de Tupperware. Un défi motivant et payant! Myriam 819-440-2120

Vente
de meubles
de tous genres,
pour infos :
819-463-3487



186, rue King, local 103,
Maniwaki (Québec)
J9E 3N6

Vallée-de-la-Gatineau
L'espace
des découvertes

Centre local de développement

CONVOCATION ASSEMBLÉE GÉNÉRALE ANNUELLE ÉLECTIONS AU CONSEIL D'ADMINISTRATION CENTRE LOCAL DE DÉVELOPPEMENT DE LA VALLÉE-DE-LA-GATINEAU

Mesdames,
Messieurs,

Présent dans la Vallée-de-la-Gatineau depuis 1998, le Centre local de développement s'est impliqué fortement dans son milieu pour combler les besoins collectifs. De par ses actions structurantes, le CLDVG a contribué à renforcer le partenariat entre les divers organismes. En assumant un rôle central dans le développement local de la Vallée-de-la-Gatineau, le CLDVG a favorisé la prise en charge du développement par les forces vives de notre milieu.

Le Centre local de développement de la Vallée-de-la-Gatineau vous invite à son **assemblée générale annuelle qui aura lieu, le lundi 15 mars 2010, à 18 h00**, à la Salle de conférence du Centre local de développement de la Vallée-de-la-Gatineau, 186, King, à Maniwaki.

ELECTIONS : Pour être éligible la personne doit être déléguée par son secteur d'activité, être résident de la MRC Vallée-de-la-Gatineau et ne pas être imputable au gouvernement fédéral. Les collèges suivants doivent élire et déléguer leur représentant avant de se présenter à l'assemblée générale annuelle. Les postes à combler sont les suivants;

- Représentant (e) secteur travailleurs et syndicats
- Représentant (e) secteur jeunesse (18-35)
- Représentant (e) secteur coopérative
- Représentant (e) secteur forestier
- Représentant (e) secteur touristique
- Représentant (e) secteur institutions financières

Ordre du jour

1. Ouverture de la rencontre;
2. Lecture et adoption de l'ordre du jour ;
3. Lecteur et adoption du p-v de l'assemblée générale annuelle du 16 mars 2009;
4. Présentation des états financiers 2009;
5. Présentation des nouveaux membres au conseil d'administration;
6. Rapport annuel du Centre Local de Développement Vallée-de-la-Gatineau;
7. Adoption calendrier pour assemblées;
8. Parole au public;
9. Fermeture de la rencontre.

Pour informations : Marc Dupuis 819-449-7649, poste 25



CARNET SOCIAL

ATTENTION : S.V.P. faites vos messages par courriel autant que possible – 25 mots ou moins – à l'adresse courriel : montage@lagatineau.com - avant le mardi 12h (midi).

Cet espace étant mis gratuitement à la disposition des associations et regroupements à but non lucratif, tout ce qui se rapproche trop d'un message publicitaire ne sera pas publié dans cette page. Dans le doute, contactez nos bureaux, 819-449-1725.

Divers :

• Musique au Williamson de 19h à 22h à tous les mardis, infos: Reina au 449-2573

• Paroisse du Saint-Nom-de-Marie, Lac Ste-Marie: Préparation aux sacrements du Pardon et de l'Eucharistie en **février prochain** pour les élèves à partir de la 3e année. Communiquer avec Ghislaine et Marcel Denis au 819-467-4351 pour vous inscrire. Préparation au sacrement de Confirmation aussi offerte pour les jeunes de 15 ans et plus dès qu'un nombre suffisant de participants sera inscrit. S'inscrire avec M. le curé Bruno Godbout au 467-2173

• Désirons rencontrer personnes intéressées pour groupe de conversation Espagnole. Infos: Diane au 441-3629 ou Diane au 449-7163

• Le Club Age d'Or Assomption de Maniwaki, comme le veut la tradition, rendra hommage à ses aînés le samedi **13 février** 2010, le souper à 17h30 et suivra une soirée dansante. Le coût 18\$. Infos: Madeleine au 449-1657 ou avec Françoise au 449-4036

• Sel et Poivre vous invite à un souper de St-Valentin le samedi **13 février**, souper à 17h30 suivi d'une danse, coût: 10\$ par pers., infos: Pierrette au 449-6417 ou Denise au 449-2160

• Mouvement personne d'abord organise une danse le samedi **13 février** au Centre Jean Bosco, entrée 3\$, infos: 449-4057

• Les Joyeux Copains de Montcerf-Lytton vous invitent à leur soirée dansante suivi d'un goûter le samedi **13 février** 2010 à 19h à la salle municipale, infos: Marie-Marthe au 441-3844 ou Micheline Lamarche au 449-2960

• Tournoi de cartes 500 à Ste-Thérèse le samedi **13 février** à la salle de l'école, infos: Suzanne au 449-1538 ou Doris au 449-2170

• Le Club Mani-Maji Danse vous invite à une soirée dansante dans le haut de l'église du Christ-Roi, le samedi **13 février** à 20h, infos: 449-3266

• Le Club de l'âge d'or de Cayamant «Les porteurs de bonheur» tiendra son souper mensuel suivi d'une soirée dansante le **14 février**, 2010 à la salle municipale de Gracefield. Le coût par personne est de 8\$. Le souper sera servi à 17 h 30. Infos, Violaine au 463-4117 ou Léona au 463-1035.

• Déjeuner des Chevaliers de Colomb, conseil 11973 le **14 février** 2010 à 8h30 (membres et leurs conjointes), suivi de l'assemblée et on va souligner la St-Valentin pour les dames. Jean-Paul Brazeau

• Il y aura réunion de La Vie Montante, le lundi **15 février** au salon bleu de l'Eglise Assomption à 10h. Le thème portera sur l'onction des malades, infos: 441-3467 Monique ou Lennard.

• AREQ les membres sont invités au déjeuner de la St-Valentin le mercredi **17 février** à 8h30 à l'Hôtel Central.

• Souper de la St-Valentin de l'âge d'or d'Aumond le jeudi **18 février** à 17h30, infos: 449-3715 ou 449-2485

• Wist Militaire, le **20 février** à 13h, à la Brasserie Lafond, infos: 463-0511

• Soirée le **21 février** Centre Communautaire, Les Joyeux Vivants de Gracefield. Cours de danse 17h. Souper. Danse avec les Campagnards. Infos Suzanne: 463-2027

• Le Club de l'âge d'or Amitié de Bois-Franc vous invite à sa soirée de danse avec orchestre et buffet le **20 février** 2010 à 19h à la salle municipale, infos: 449-1013

• Le Club de l'âge d'or FADOQ de Ste-Thérèse-de-la-Gatineau organise un atelier de peinture sur verre le mardi **2 mars 2010** de 10h à 14h dans son local à l'école Laval. Coût 10\$ membres, 12\$ non membres. Matériel fourni. Inscrivez-vous auprès de Diane au 441-3629, avant le 22 février.

• LE CLUB DE L'ÂGE D'OR ASSOMPTION organise une sortie à la Cabane à sucre chez Lachaine de Mont-Laurier, le vendredi **19 mars**. Départ dans le stationnement du Club vers 16h30 et le coût incluant souper-pourboire et transport est de 20\$/pers. Réservation Françoise au 449-4036 ou Madeleine au 449-1657

• Âge d'or Lac Ste-Marie, cabane à sucre à Val des Monts, le **20 mars** 2010, buffet à 14 \$, infos: Denise au 467-3378

• Le Club de l'âge d'or de Cayamant « Les porteurs de bonheur » organise un voyage à la Cabane à sucre Au Palais Commé (Gatineau secteur Buckingham) le **23 mars** prochain. Le coût est de 34\$ par personne. Le départ se fera à 9h30 du Cayamant, réserver auprès de Violaine 463-4117 ou Léona au 463-1035 au plus tard le 16 mars 2010.

Tous les 1er dimanche du mois :

• Chevaliers de Colomb, Conseil 12704 de Poltimore Denholm: brunch à la salle Fair Hall.

Tous les 3e dimanche du mois :

• Joyeux Vivants de Gracefield: pour un souper et soirée dansante.

• Déjeuner-bénéfice, paroisse St-Félix de Blue Sea à salle municipale, de 9h à 12h.

Tous les dimanches :

• Église dans les maisons; venez participer, à 10h au 52, ch. Rivière Gatineau Nord, Délage. Infos: 441-0883.

• Bar Le Rendez-vous à Masham: à partir de 13h30, rencontre de musique country, apportez vos instruments. Infos: 210-2625

• Église baptiste Maniwaki, à 9h45, cantique, sermon bilingue. Infos: 449-2362.

Tous les lundis :

• VieActive - Mise en forme - Bons Vivants - 3e À d'espagnole. Instructeur Chris Comas. Appeler pour vous enregistrer au prochain cour. Infos et coûts au 467-5746.

• Bel âge de Blue Sea: Vie active à 13h30 à la salle municipale. Infos: 463-2485.

• Joyeux Copains de Montcerf-Lytton, Vie Active, à 13h30 au centre communautaire. Infos: 441-3844.

• À 19h30, soirée de sacs de sable au centre récréatif du lac Long, infos: 463-4324, bienvenue à tous !

• De 16h30 à 18h, l'école secondaire St-Michaels de Low: Internet haute vitesse sans café. Pour toute la population. Infos: Lyne au 422-3584

• À 19h: Bibliothèque de Kazabazua: l'Association culturelle et sociale organise des cours d'Espagnole. Instructeur Chris Comas. Appelez pour vous enregistrer au prochain cour. Infos et coûts: 467-5746.

Tous les mardis :

• Bel âge, Wist militaire à 19h, à la salle municipale de Blue Sea. Infos: 463-2485

• De 8h à 12h: Au Centre Culturel et bibliothèque de Kazabazua: 373, route 105, - CLINIQUE MÉDICALE SANS RENDEZ-VOUS. Dr Pierre Saint-Georges avec l'aide d'une infirmière bénévole. PRISE DE SANG SUR RENDEZ-VOUS. Infos ou rendez vous: 467-5746

• Le Club de l'âge d'or de Ste-Thérèse: les P'tits mardis dès 10h au local du Club au sous-sol de l'école Laval. Infos: Ginette au 441-0974

• Coeurs Joyeux de Grand-Remous: Vie Active, à 13h30, parties de sacs de sable à la Place Oasis. Infos: 438-2038

• De 16h à 20h: Centre de mise en forme Aréna de Low: L'école secondaire St-Michael de Low, infos: 422-3584

• À 19h: Centre Communautaire de Kazabazua Classe d'aérobic Bonnie Miljour, 463-4024

• De 16h à 20h: Centre de mise en forme Aréna de Low: l'école secondaire St. Michael de Low, infos: 422-3584

• Vie Active de Bois-Franc, exercices à 13h30 à la salle municipale, infos : 449-2984

• Les ami(e)s du bricolages sont au sous-sol de l'église St-Patrick (rue des Oblats) de 13h à 15h, infos: Anna au

449-2325

Tous les mercredis :

- Bel âge de Blue Sea, joueront à la pétanque à 19h à la salle municipale de Blue Sea, infos : 819-463-2485 ou 463-4967
- Association Sel et Poivre de Ste-Thérèse: rencontre et activités de 11h à 15h, au Cerf de Virginie. Infos : 449-6417
- Club de l'Âge d'Or de Délage: activités à 13h (Wist Militaire, bingo, pétanque, jeu de poches).
- Classe d'aérobic Bonnie Miljour, à 19h, au centre communautaire de Kazabazua. Infos: 463-4024
- Bingo à Gracefield, à 18h45, au centre communautaire et récréatif au 3, rue de la Polyvalente.
- Le Club de l'âge d'or de Cayamant, «Les porteurs de bonheur», activités variées de 13h à 16h, infos: Claire au 463 0511. Pratiques de danse à 18h30 au sous-sol de l'église Roch de Cayamant, infos: Jocelyne au 463 2594
- Église maison au 361, des Oblas à 17h30, infos : 438-1784
- Club de cartes à Messines, à 19h15. Infos: 465-2849.
- Club d'artisanat de Grand-Remous au centre communautaire, de 13h à 16h. Infos: 438-2063 ou 438-3045.
- Église baptiste de Maniwaki, à 19h, réunion, prière et

étude biblique bilingue. Infos: 449-2362

- Le Club de l'âge d'or de Blue Sea joueront aux sacs de sable à 19h à la salle municipale, infos: 463-4962 ou 463-2485
- À 19h30: Centre Héritage de Low: Club de l'âge d'or de Brennan's Hill Cartes, Sac de sable et Kurling. Information: Martha 422-3241
- 19h: centre communautaire de Kazabazua Classe d'aérobic Bonnie Miljour. Infos: 463-4024
- De 16h30 à 18h, école secondaire St-Michael de Low: Café Internet haute-vitesse. Infos: appeler Lyne au 422-3584
- Le Club de l'âge de d'or de Cayamant, «Les porteurs de bonheur: activités variées de 13h à 16h à la salle communautaire. Pratiques de danse à 18h30, infos: Jo-Anne au 463-1997
- À 19h: Centre Bethany de Danford Lake: Club de cartes des aînés Horizon du Lac Danford. Infos: Gisèle au 467-3317
- De 9h30 à 11h30, sous-sol du bureau municipal de Kazabazua, École Lac Ste-Marie et centre communautaire de Denholm: Contact Femmes-Enfants: Jeu en groupe pour les parents et les enfants 0-5 ans. Infos: 467-3774

Tous les 2e et 4e mercredi

- Joignez-vous aux Femmes d'Action de Gracefield, jusqu'au mois de mai, infos: Pierrette au 463-4772

Tous les jeudis :

- Centre communautaire du Lac Ste-Marie: Club de l'âge d'or les Geais Bleus, club de fléchettes, appeler André au 467-4367
- Sacs de sable du Club de l'âge d'or les Porteurs du Bonheur de Lac Cayamant à 19h, à la salle municipale, infos: Denise Latour au 463-2613
- De 16h à 20h: Centre de mise en forme Aréna de Low: école secondaire St-Michael de Low, 422-3584
- De 16h à 20h: centre communautaire Bethany du lac Danford: club de fléchettes (darts) des aînés Horizon du Lac Danford. Infos: Linda Robinson 467-2870
- Activité de cartes 500 au local du Club de l'âge d'or Assomption de Maniwaki à 19h, infos: Nicole au 449-4145
- Soirée des jeunes à la maison des jeunes au dessus de l'école St-Nom de Marie à compter de 18h jusqu'à 20h30; ouvert aux jeunes de 10 à 17 ans.

Au 2 mardis du mois

- À 18h30: Au Centre communautaire du Lac Ste-Marie: Club de l'âge d'or les Geais Bleus, bingo, infos: Denise au 467-3374

Tous les 3e jeudis du mois :

- Âge d'Or d'Aumond: vente de garage, de débarras et de surplus de 15h à 20h. Infos: Rachel au 449-2485

Tous les vendredis

- À 16h, café partage avec collation (bilingue), infos: 449-2362.
- À 19h: au Centre communautaire du Lac Ste-Marie: Club de l'âge d'or les Geais Club de cartes. Infos: Denise au 467-3378
- 19h: Centre communautaire Bethany Hall de Danford: L'école secondaire St. Michael de Low, infos: 422-3584
- Soirée des dards au centre récréatif du lac Long à 19h30, infos: 463-1811
- Improvisation à Lac Ste-Marie, les soirs à la maison des jeunes, 10 ans et plus, activité gratuite qui vous donnera les bases de l'improvisation et de théâtre et vous permettra de faire plusieurs matchs d'improvisation au printemps. Maximum de 10 inscriptions. Contact: Nadine Pinton: 467-2086.
- Soirée théâtre/improvisation de 19h à 21h, ouvert à tous, à partir de 10 ans. (Ouvert aux adultes également) au dessus de l'école St-Nom de Marie à Lac Ste Marie. Activités gratuites. Infos: Nadine Pinton et Denis Labelle : 467-2086



**Maison Funéraire
McConnery**
449-2626
206, Cartier
Maniwaki

M JIM BRUYÈRE

De Délage, est décédé le 4 février 2010 au Foyer Père Guinard, à l'âge de 93 ans. Il était le fils de feu Edouard Bruyère et de feu Brigitte David. Il laisse dans le deuil son épouse Yvonne Langevin, 2 sœurs



Malvina et Ida (feu Glory Robitaille), 2 frères Émilien (feu Marie-Reine Lirette) et Aimé, ainsi que plusieurs neveux, nièces et ami(e)s. Il fut précédé par 2 sœurs Marguerite (feu Eddy Ryan) et Brigitte (feu Maxime Beaudoin), 2 frères Patrice (feu Jeannine Marleau) et Edouard Junior, 2 beaux-frères et 1 belle-sœur Langevin; Maxime (feu Aldéa Pelletier), Xavier (feu Emma Charlebois) et Delphine (feu Albert Mantha). La direction des funérailles a été confiée à la **Maison funéraire McConnery 206 Cartier Maniwaki, QC J9E 1R3. Téléphone 819-449-2626 télécopieur 819-449-7437.** La famille recevra les condoléances à l'église Assomption de Maniwaki, à compter de 13h30 le lundi 15 février 2010, suivi du service religieux à 14h. Vos marques de sympathie peuvent se traduire par des dons à la Fondation du Foyer Père Guinard.

PRIÈRE AU ST-ESPRIT

St-Esprit, toi qui m'éclaires dans tout, qui illumines tous les chemins pour que je puisse atteindre mon idéal. Toi qui me donnes le don divin de pardonner et d'oublier le mal qu'on me fait et qui dans tous les instants de ma vie, es avec moi, je veux pendant cette courte prière, te remercier pour tout et confirmer encore une fois que je ne veux pas me séparer de toi, à jamais même et malgré n'importe quelle des illusions matérielles. Je désire être avec Toi dans la gloire éternelle. Merci de ta miséricorde envers moi et les miens.

(La personne devra dire cette prière pendant 3 jours de suite. Après les 3 jours, la grâce demandée sera obtenue même si elle pourrait être difficile. Faire publier aussitôt la grâce obtenue sans dire la demande, au bas, mettre les initiales et la personne sera exaucée).

P.B.

M NELAND JOHNSON

De Gracefield, est décédé le 8 février 2010 au CHVO de Hull, à l'âge de 77ans. Il laisse dans le deuil son épouse Colette Blais, ses filles; Jocelyne (Stéphane Laviolette), Adéline (Léopold Pétrin), Hélène (Kenny Lachapelle) et Diane (Eric Barbe), ses petits-enfants; Anick, Jonathan, Stéphanie, Vincent, Kevin, Jérémie, Even, Branden et Karen ses 4 arrière-petits-enfants, ses sœurs; Violet, Lyla, Eléanore et Lola, ainsi que ses neveux, nièces, beaux-frères, belles-sœurs et ami(e)s. Il fut précédé par sa petite-fille Lisa, ses frères; Regna, Orval, Vernal, Eldon, sa sœur Léona. La direction des funérailles a été confiée à la **Maison funéraire McConnery. 46 St-Joseph Gracefield. Téléphone 819-463-2999 télécopieur 819-449-7437.** Le service religieux a eu lieu le mardi 9 février 2010 à 15h30 en l'église Notre-Dame de la Visitation de Gracefield, suivi de l'inhumation au cimetière paroissial.



3rd Anniversary

Kenneth Labelle

Dear Husband, Dad,
Popope,
It's been three years
now since you've
been gone
God came to get you
from us so he could
bring you by his side



We know that you are well now and have no more pain
All of us down here still hurt from your absence
And it will only go away once we are all reunited up in heaven
So from up above watch over us and we miss you a lot.

With love XXXX

1^{er} Anniversaire



Élisée Lyrette (17 février 2009)

Voilà déjà 1 an le 17 février
que tu nous as quittés
pour un autre monde.
Tu sais, pour nous sur terre
la vie continue mais, de là-haut,
nous savons que tu nous protèges.
Ton image est gravée à tout jamais
dans nos coeurs et le restera toujours.

Nous pensons à toi,
tu nous manques beaucoup.

Ton épouse et tes enfants

Une messe anniversaire sera célébrée, le dimanche 28 février 2010 à 11h à l'église Assomption.

20^e Anniversaire

Luc Gauthier



Déjà 20 ans le 13 janvier que tu es parti pour un monde meilleur après une longue maladie, mais tu es toujours dans nos coeurs.

Tes parents Léo et Georgette et la famille

DÉCÈS



**Coopérative
Funéraire Brunet**
« Nous sommes riches
de nos valeurs »

19, rue Principale
Maniwaki (Québec) J9E 2B1
Salons : 819 449-6082
Maniwaki et Téléc.: 819 449-7669
Mont-Laurier mki@coopbrunet.com

10^e anniversaire

Michel St-Denis
(19 février 2000)



Voilà déjà quelques années que tu nous as quittés pour un autre monde. Tu sais, pour nous sur terre, la vie continue mais, de là-haut, nous savons que tu nous protèges. Ton image est gravée à tout jamais dans nos coeurs et le restera toujours. Nous pensons à toi, tu nous manques beaucoup.

Ton père et ta mère

L'OPP veut réaliser deux projets

MANIWAKI, LE 25 JANVIER 2010- L'organisme de participation des parents (OPP) de l'académie Sacré-Coeur, de Maniwaki, veut réaliser deux projets à l'école et a mis sur pied une activité de financement juste avant les Fêtes. Cette activité, c'était une séance d'emballage de paquets pour les clients du supermarché Maxi, de Maniwaki. Le

23 décembre, de 13 h à 20 h, et le 24 décembre, de 10 h à 14 h 30, les membres de l'OPP, dix-sept élèves et plusieurs parents se sont rassemblés pour aider les clients à mettre leurs articles dans des sacs. Cette activité a permis de générer des profits d'environ 2 200 \$.

Cet argent va aider l'OPP à réaliser ses

projets à l'école. Le premier projet est d'embellir l'intérieur du bâtiment, avec créant des thématiques, en aménageant une murale et en installant des billards. L'autre projet est de mettre en place un abri contre le mauvais temps dans la cour d'école. Tout ne pourra pas être fait cette année, selon la présidente de l'OPP, Nancy Major, mais la

réalisation de la murale et des billards devrait pouvoir se faire.

Pour y parvenir, l'OPP peut compter sur un solde provenant de l'an dernier (800 \$), ainsi que sur les profits de l'activité des photographies d'élèves à l'école. De plus, une autre activité doit avoir lieu à Pâques, sous la forme de vente de produits par catalogue.



Élèves, parents et enseignants, lors de l'activité.

Campagne de sécurité dans le transport scolaire

C'est avec grande fierté que la Commission scolaire Western Québec tient à vous faire part des détails du déroulement de sa cinquième campagne de sécurité en transport scolaire qui se tiendra du 1er au 12 février 2010. Le succès de cette campagne repose principalement sur la collaboration de nos différents partenaires : l'ATEQ, le service de police MRC des Collines, la Sûreté du Québec, le Service de police de Gatineau, le Service du Contrôle Routier (SAAQ), nos transporteurs, enseignants, directions d'écoles ainsi que nos bénévoles.

La Commission scolaire Western Québec est la seule commission scolaire anglophone desservant les régions de l'Outaouais et de l'Abitibi-Témiscamingue. Plus de 6500 élèves sont transportés quotidiennement sur l'ensemble de son vaste territoire, qui couvre une superficie de plus de 90 000

kilomètres carrés et qui compte 25 écoles et 5 centres d'éducation des adultes et de formation professionnelle.

La campagne de sécurité en transport scolaire se déroule à cette période de l'année pour deux raisons. Premièrement, les bonnes habitudes de conduite prises en début de l'année scolaire sont parfois oubliées. Deuxièmement, les conditions routières et climatiques nous demandent d'être plus vigilants et d'adapter notre conduite en conséquence.

Nos 135 véhicules parcourent quotidiennement plus de 10 700 kilomètres, pour un total annuel de plus de 1 958 100 kilomètres et ce sans jamais avoir eu de grave accident ou blessé.

Au Québec, depuis plusieurs années, de moins en moins d'accidents sont imputables au transport scolaire. Cependant, comme dans bien d'autres domaines, rien n'est jamais acquis.

C'est pourquoi il est important de tenir à chaque année une campagne de sécurité afin de promouvoir les règles de base.

L'objectif ultime de cette campagne est de sensibiliser les élèves des niveaux préscolaire et primaire à l'importance d'adopter des comportements sécuritaires à bord et autour des autobus scolaires.

De plus, il est important de conscientiser les parents et usagers de la route des dangers encourus lorsque, par insouciance ou négligence, les règles de base de sécurité ne sont pas respectées dans les zones scolaires, aux abords des écoles ou encore, lorsqu'ils suivent ou croisent un autobus scolaire.

Afin de rencontrer les objectifs que nous nous sommes fixés dans le cadre de notre campagne de sécurité, voici le détail des activités que nous avons prévues:

- Production et distribution, à tous nos élèves du primaire, d'un macaron lumineux/réfléteur qu'ils apposeront sur leur sac d'école afin d'être visibles lorsqu'ils se rendent à l'arrêt d'autobus ou rentrent à la maison.
- Distribution de plus de 5 000 désodorisants pour voiture avec un pictogramme d'autobus scolaire seront distribués aux usagers de la route et à la communauté. Ces désodorisants seront distribués en collaboration avec certains restaurants Tim Horton de notre territoire. De plus les policiers ainsi que les agents du service du contrôle routier (SAAQ) en distribueront aux usagers de la route lors de différentes interventions.
- Distribution à tous les élèves du primaire d'un jeu « Quatre coins » comportant des questions et réponses sur

les consignes de sécurité à respecter dans le transport scolaire.

- Distribution aux usagers de la route d'affichettes indiquant les règlements du transport scolaire ayant pour thème « M'as-tu vu? ».
- Nos formateurs, avec la participation des policiers et agents du contrôle routier, rencontreront tous les élèves de niveau primaire afin de leur faire une présentation sur les consignes de sécurité à respecter tant à l'intérieur qu'à l'extérieur des autobus. De plus, la mascotte « Bubusse » sera présente lors de ces rencontres.
- Tous les élèves du niveau primaire feront une activité pédagogique sur le transport scolaire et participeront à un concours de dessin.
- Production d'un calendrier scolaire 2010-2011 en utilisant les dessins des gagnants du concours de cette campagne.
- Participation à une entrevue télévisée à la station A-CHANNEL le matin du 1er février 2010 à 7:40.
- Participation à une émission communautaire « ligne ouverte » à la station radiophonique CHIP-FM (101.7) le mardi 9 février 2010 de 18:00 à 19:00.

La commission scolaire tient de plus à remercier tous ses conducteurs et conductrices pour leur professionnalisme, leur patience et leur dévouement quotidien en effectuant un transport sécuritaire pour ce qui nous est si précieux, nos élèves!

Pour plus de renseignements sur cette campagne, ou pour y participer d'une quelconque façon, veuillez communiquer avec la régisseuse du transport scolaire, Manon DuSablou, au 819-684-1313, poste 1135.

TOURNOI DE PÊCHE

L'Association de la Ligue du Vieux Poêle de Bouchette organise un au lac Cameron le 20 février 2010 de 7 h à 16 :30. Le tournoi sera suivi d'un souper à la salle municipale de Bouchette et d'une remise de prix.

FRAIS D'INSCRIPTION :

Tournoi et souper - 15\$
Tournoi seul - 10\$
souper seul - 8\$

Pour informations :

Jean Pierre Rondeau Richard Parent
819-465-1433 819-449-9392

Bienvenue à tous et toutes!



La trousse phonologique est maintenant disponible

MANIWAKI- En préparation depuis des années, la trousse Maïjo Lucas, destinée aux orthophonistes, est enfin disponible. Cette trousse a été élaborée par deux orthophonistes de la Vallée-de-la-Gatineau, Marie-Luce Legault et Lucie Nault, avec l'aide d'une illustratrice, Joanne Lafond. Trois cents exemplaires, de fabrication artisanale, sont disponibles depuis la mi-décembre, au coût de 395 \$ chacun. En quelques semaines, plus de 25 exemplaires ont trouvé preneur, au Québec, en Ontario et en Alberta. Sans équivalent dans le monde francophone, la trousse vient combler un manque criant d'équipements spécialisés servant à travailler auprès des enfants présentant des difficultés d'articulation de la parole. Selon des données de l'Ordre des orthophonistes et audiologistes du Québec (OOAQ), 15 % des enfants de moins de cinq ans sont aux prises avec un retard de communication. À l'aide d'une dizaine de jeux et de centaines d'illustrations, la trousse facilite l'acquisition et la maîtrise d'une dizaine de phonèmes de la langue française.

La préparation de ce

matériel a nécessité la participation d'un grand nombre de partenaires, dont, entre autres, la Fondation du Centre de santé et de services sociaux de la Vallée-de-la-Gatineau et le Centre des aînés de Gatineau. On peut également signaler la Fondation du Club de hockey Canadien pour l'enfance qui, le 1er octobre 2007, a fait une contribution monétaire de 38181\$.

Pour plus d'informations, on peut consulter le site Internet www.maijolucas.com.



Stéphane Rondeau, directeur du service des ressources éducatives, Marie-Luce Legault, orthophoniste, et France Lagarde, conseillère pédagogique, montrant la nouvelle trousse phonologique Maïjo Lucas.

SPORTS

Belles performances au Bonspiel

MANIWAKI - Les quatuors formés de Roger Gascon, Claire Gascon, Noreen O'Reilly et Paul Lafrance de même que Gaston Robitaille, Alain

St-Amour, Robert Kirk et Herbert Dandurand se sont signalés lors du premier Bonspiel du club de curling de La Pêche à la fin de janvier.

Le premier quatuor a baissé pavillon en demi finale de la classe A tandis que le second a remporté la finale de la classe C.

Le crible fait des gagnants



(G.B.) Maniwaki - Le tournoi de crible des Chevaliers de Colomb de Maniwaki, Conseil 3063, a attiré 30 joueurs, le samedi 6 février dernier.

Edna Cusson et Ronald Saumure sont arrivés à la première position et se sont mérité un prix de 150 \$. Gaston Morin et Sylvain St-Amour ont obtenu la deuxième place avec un montant de 90 \$ et ils ont

été suivis, à la troisième place, par Lyne Gorley et Benoît Lafontaine avec 60 \$. L'organisation du tournoi, qui s'est déroulé samedi dernier et auquel ont pris part 15 équipes, remercie tous les bénévoles qui ont contribué au succès de ce tournoi. Le prochain tournoi aura lieu le 20 février 2010, apportez votre joueur et bienvenue à tous et à toutes.

Les Quilles Sem. finissant le 08 février 2010

	quilles	Pts	Parties	Ligue M.V.S. vendredi	quilles	Pts	Parties
Ligue les dix étoiles mardi 6:00pm				Garage M. Fleurant	15518	53	# 48
Quille-O-Rama	12128	50	# 63	Reno Luc Alie	15437	53	# 60
Pavillon Pin Gris	11635	41	# 63	The Warriors	15565	52	# 60
Labrador	11519	40	# 63	KZ FreshMart	15391	50	# 60
Martel et fils	11438	30	# 63	Bowater	15308	44	# 60
Hubert Auto	11071	22	# 63	Peinture S. Larivière	15002	41	# 60
Château Logue	10619	12	# 63	Const. M. Martin	14759	31	# 60
	0	0	0 9 0	4chiefsIcowboy	14574	17	# 48
	0	0	5 0	Destroyers	14022	15	# 60
					0	0	# 0
				Suzanne Séguin	184		
				Suzanne Séguin	498		
Michel Lyrette	268			Matt Chabot	278		
Michel Lyrette	673			Marc Richard	661		

Ligue des couches tard	quilles	Pts	Parties
mardi 9:00pm	total	total	jouées
Chiefs	12661	52	60
Loto Pub	12704	48	60
Golf Trois Clochers	12301	45	60
Napa P. Piché Mki	12121	40	60
Salon Le Ciseau	12476	39	60
Maniwaki Fleuriste	12356	39	60
R.Hamel et Fils	11955	22	60
Bull's Eyes	11553	14	60
	0	2149	0 0
Michel Paul	263		
Michel Paul	673		

Ligue des As de pique mercredi 6:30 pm	quilles	Pts	Parties
Lou-Tec	15644	55	# 63
Maybe Next Week	15178	49	# 63
Coté Plus Add	15471	48	# 63
Sports Dault	15162	46	# 63
Dufranc Const.	15122	45	# 63
Maxi	15267	44	# 63
Lyras Bonhomme	15107	41	# 63
Che-Ning-Go-Shuk	14560	35	# 63
Légion Canadienne	15061	31	4 63
Canadian Tire	14983	31	63
Mélissa Gagnon	209		
Mélissa Gagnon	591		
Michel Lyrette	263		
Michel Lyrette	694		

Ligue du dimanche	quilles	Pts	Parties
La Paysanne	12161	60	# 63
Méto Gracefield	11989	59	# 63
La Gang	11933	58	# 63
Maxi	12068	55	# 63
Choix du Président	11960	54	# 63
Propane Maniwaki	11839	54	# 63
Loto Pub	11795	52	# 63
Taxi central	12120	49	# 63
Les Petits Nouveaux	11539	42	# 63
Maison McConnery	11402	26	# 63
Arleen Holmes	268		
Arleen Holmes	629		
Marc Richard	269		
Marc Richard	762		

Ligue des Dames de Cœur lundi 6:00 pm	quilles	Pts	Parties
Dépanneur Messine	17051	73	# 63
Temple de Détente	16897	66	# 63
Motel Central 2006	16298	54	# 63
The Bowled & the beautiful	16479	49	# 63
Salon Micheline	16236	42	# 63
Imprimak	16240	41	# 63
Quille-O-Rama	16188	41	# 63
Caro Design	15905	41	# 63
Promutuel l'Abitibienne	16068	36	# 63
Mélissa Gagnon	198		
Mélissa Gagnon	539		

LHMM

LIGUE DE HOCKEY MÉDIUM DE MANIWAKI

VOUS INVITE A LA 4 IÈME ÉDITION

TOURNOI DE HOCKEY ADULTE

LES 4, 5, 6, ET 7 MARS 2010

CLASSES DISPONIBLES

A - OPEN
B - AVEC LANCER FRAPPÉ
C - SANS LANCER FRAPPÉ
PARTICIPATION* FÉMININE

COÛT DE L'INSCRIPTION

400\$ PAR ÉQUIPES
***PARTICIPATION: INSCRIPTION INDIVIDUEL 40\$ PAR JOUEURS**

POUR INSCRIPTION

ROBERT GRONDIN
TÉL : 819-441-8786
COURRIEL : RGRONDIN@HUBERTAUTO.COM

Trois suicides par jour: parlons-en!

PAR RODRIGUE LAFRENIÈRE

La campagne de prévention du suicide se déroule depuis le 31 janvier et se terminait le samedi 6 février. Avec toute une série d'activités, de manifestations, de contacts à établir en faveur de la vie.

Durant ce temps, les divers organismes mandatés pour promouvoir cette vie au Québec espèrent que nous aurons eu le temps de nous sensibiliser à ce problème social du suicide, lequel cause au moins trois suicides par jour, pas dans la Vallée-de-la-Gatineau, heureusement, mais au Québec en entier.

Par contre, selon les chiffres avancés, il faut savoir, et l'avouer honnêtement, que le territoire des Forestiers connaît un des plus hauts taux de suicide de l'Outaouais.

Nous savons maintenant que, chez nous, dans notre MRC, une centaine de

suicides se sont commis depuis 1995 : des connaissances, des collègues, des amis, des parents, des frères, des sœurs, et même des pères et des mères, bref des proches. Ils sont partis sans qu'on ait pu prévenir.

Une perte de forces vives dans notre milieu.

«Que voilà une perte crucifiante de forces vives, à l'heure où nos développeurs désiraient augmenter la population globale au lieu de la voir diminuer, surtout de façon aussi dramatique», constatent ceux et celles qui organisent une 20e semaine annuelle de prévention du suicide à l'échelle du Québec.

Que voilà tout autant des moments durs à vivre pour des individus ou des groupes, qui doivent faire face à de tels moments. En effet, un deuil par suicide amène la souffrance et la détresse pour plus d'une dizaine de proches. Et, pour

un suicide complété, on calcule que plusieurs tentatives de suicide sont faites, qui font grandement réfléchir une population.

On compte environ une moyenne de sept décès par an dans notre région immédiate. Donc, près de 70 proches endeuillés. Combien de tentatives ? Difficile de connaître le nombre exact.

Ce que l'on sait, c'est que plusieurs tentatives sont connues et comptabilisées par les établissements de santé. Par contre plusieurs tentatives n'amènent pas les personnes à consulter ou à demander de l'aide auprès de ces établissements.

L'histoire est suffisante pour faire réfléchir, pour s'ouvrir au problème, pour communiquer, pour en parler, pour se mobiliser, bref «pour faire quelque chose», suggère l'organisme Suicide Détour.

Prendre le détour de la vie

Suicide Détour se fait connaître de

plus en plus dans notre région comme organisme d'aide dans le domaine de la prévention du suicide. Il a pignon sur rue à Maniwaki.

En gros, ce qu'il propose c'est de contrer le suicide en faisant un détour par la vie.

Selon ce groupe d'aide, dans tout problème existe une solution, des réponses possibles.

Il enseigne que «le suicide deviendra, si on se donne une main et des paroles «aidantes», de moins en moins une solution envisageable pour mettre un terme à des problèmes temporaires auxquels il est possible de trouver des solutions».

Il s'offre donc comme point d'information sur ce qui peut être fait pour prévenir cet échec à la vie. Il veut convaincre qu'il est «important pour tous et toutes de prendre soin de soi en demandant de l'aide lorsque nous traversons des moments difficiles, autant pour soi que pour les autres».

«T'es important pour nous»

Ce slogan, l'Association québécoise de prévention du suicide et Suicide Détour veulent le voir dominer cette campagne qui poursuit l'objectif de convaincre que «le suicide n'est pas une option», n'est pas la solution «gagnante».

C'est pourquoi, à chaque minute de la journée ou de la nuit, durant les semaines et les mois de cette année, on propose un numéro de téléphone, confidentiels, sans frais, aux personnes qui ont des idées suicidaires ou bien aux proches qui veulent obtenir des renseignements ou simplement des paroles compréhensives et «aidantes» (1-866277-3553)

Suicide Détour offre des ressources, des rappels forts que la vie vaut la peine d'être vécue, l'organisation d'ateliers appropriés, afin de rencontrer des gens intéressés à parler de ce phénomène, à y réfléchir profondément.

«Il ne faut pas oublier que le suicide ne tue pas que la personne. Il tue un grand nombre de relations humaines, de rêves, d'espoir et surtout la richesse même de la vie», nous convainc facilement Jacynthe Gagnon, directrice de Suicide Détour à Maniwaki (819-441-1010).

Son expérience dit lui prouver que «le suicide est une solution permanente à des problèmes temporaires et que chacun de nous devrait se sentir concerné par le problème et se demander comment, tous ensemble, on pourrait prévenir le suicide d'une personne qui nous est chère».

LES CAMIONS DOIVENT SORTIR

MÉGA SPÉCIAL DE 39 CAMIONS EN INVENTAIRE

Du Jamais Vu



MAZDA B4000 S/CAB 4X4 2010*

75 999\$* PAR SEMAINE en achat seulement 0\$ comptant,

TRANSPORT ET PRÉPARATION INCLUS ET TAXES INCLUSES

- Chauffe-moteur
 - Air climatisé
 - Phares antibrouillard
 - Attelage de remorque
 - Crochets de remorquage à l'avant
 - Plaques protectrices de suspension à l'avant
- ET BIEN PLUS!**

0% / 72 mois ou 4500 \$ de rabais modèle 4X4 seulement Mazda B4000*

AUCUN PAIEMENT PENDANT 90 JOURS



MAZDA 3 GX 2010*

64 999\$* PAR SEMAINE en achat seulement 0\$ comptant,

TRANSPORT ET PRÉPARATION INCLUS ET TAXES INCLUSES

- Air climatisé
 - Automatique
 - Vitres, portes et miroirs élect.
 - Radio MP3 et prise auxiliaire pour IPOD
- ET BIEN PLUS!**

Mazda 3 voiture de l'année et meilleur achat selon le guide de l'auto 2010

Performe MONT-LAURIER **MAZDA**

1450, boul. Paquette, Mont-Laurier

www.performemazda.com

819-623-4455 Sans frais: 1-866-929-3052

Performe MONT-LAURIER **MAZDA**

1450, boul. Albiny Paquette, Mont-Laurier
819-623-4455 - Sans frais 866-929-3052



Charles Martel
MANIWAKI
Poste 3112

Le Club Élan de Maniwaki fait bonne figure

Meghan-Alex Danis représentera l'Outaouais!

MANIWAKI - Encore une fois, nos jeunes patineuses ont bien performé à la semi finale de patinage artistique de Gatineau, qui a eu lieu le 23 janvier dernier. Inscrite à la catégorie débutante, Shaïna Guénette est revenue avec une médaille d'argent. Sélectionnée au séminaire de développement «Jeunes Talents», elle s'assure une participation à la finale Star Michel Proulx qui aura lieu à Mascouche. De son côté, dans la catégorie pré-préliminaire, Alexia Ledoux s'est classée honorablement en quatrième position.

Pour leur part, dans la catégorie Jr Bronze comportant 16 patineuses,



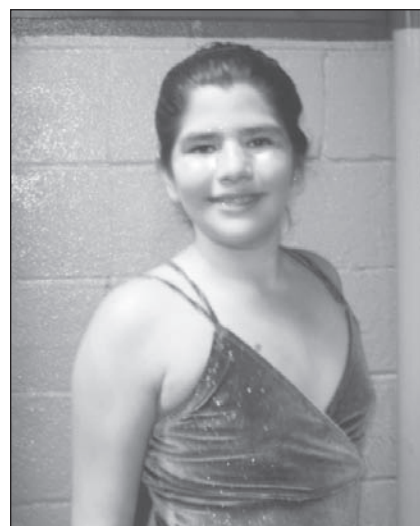
Méghan Alex Danis- Catégorie Jr. Bronze – Médaille d'Or



Shaïna Guénette- Catégorie débutante- Médaille d'Argent



Alexia Ledoux- Catégorie pré-préliminaire- 4ème position



Amber Brennan- Catégorie Jr. Bronze – 6ème position

Méghan-Alex Danis s'est retrouvée au 2ème rang, tandis qu'Amber Brennan s'est classée en 6ème position. Cette dernière, en Interprétation, a aussi raflé une 4ème position.

Par ailleurs, le lendemain, lors de la finale régionale, la talentueuse Méghan-Alex Danis s'est mérité rien de moins qu'une médaille d'or! La jeune patineuse de Maniwaki aura donc l'honneur de représenter

l'Outaouais en avril prochain lors des Jeux du Québec qui se tiendront à Mascouche!

Bravo à nos jeunes athlètes ainsi qu' à leurs entraîneurs, Mmes Tina Collin, Line Lyrette et Pamela Marga!

Éric Lavoie représentera l'Outaouais aux Olympiades de la FP



La candidate du centre de formation professionnelle Vallée de la Lièvre/ Seigneurie, Emilie Patry, et le candidat du centre de formation professionnelle Pontiac, Éric Lavoie.

MANIWAKI, LE 4 FÉVRIER 2010- Éric Lavoie, un élève du centre de formation professionnelle Pontiac, représentera la région de l'Outaouai lors des Olympiades de la formation professionnelle, catégorie ébénisterie.

En Outaouais, cette formation est offerte à deux endroits : le CFP Pontiac (pavillon de Campbell's Bay) et le CFP Vallée de la Lièvre/Seigneurie (Gatineau, secteur Buckingham). Il fallait donc départager un vainqueur.

Chaque CFP a désigné un candidat. Le CFP Pontiac a choisi M. Lavoie et le CFP Vallée de la Lièvre a sélectionné Emilie Patry.

La compétition régionale, en ébénisterie, en vue de trouver le représentant de l'Outaouais, a eu lieu le vendredi le 29 janvier, à l'atelier de M. Bernard D'Auteuil, situé à Maniwaki. L'activité s'est déroulée toute la journée. Les compétiteurs devaient fabriquer un banc portatif en employant toutes les connaissances acquises lors de leurs formations. En tout, ils avaient cinq heures pour finaliser le fameux banc.

Durant toute la compétition, un juge (M. Michel Chalifoux, ébéniste amateur) ne les a pas quittés des yeux et, à la fin, il a analysé le travail des deux étudiants pour arriver à un verdict. M. Lavoie a été déclaré grand gagnant et représentera l'Outaouais aux Olympiades provinciales à Québec au mois de mai prochain.

Deux représentants au provincial

Il faut souligner que la Commission scolaire des Hauts-Bois-de-l'Outaouais aura donc, en tout, deux représentants aux Olympiades de la formation professionnelle en mai 2010. M. Lavoie portera en effet les couleurs du CFP Pontiac, dans la catégorie ébénisterie, alors que M. Sébastien Vincent Seuron représentera le CFP Vallée de la Gatineau, dans la catégorie mécanique automobile.

La CSHBO, le CFP Pontiac et le CFP Vallée de la Gatineau souhaitent un franc succès à nos deux valeureux représentants. Nous remercions aussi M.

Chalifoux pour son impartialité et son professionnalisme, ainsi que M. Bernard

D'Auteuil, pour le prêt de l'atelier.



**TPI
INVITATION À OBTENIR
UNE HOMOLOGATION**

Le conseil de la MRC de La Vallée-de-la-Gatineau ainsi que la direction du service de la gestion des terres publiques intramunicipales (TPI) tiennent à vous informer, conformément à l'article 936.0.2 du Code municipal du Québec, que ce service est en voie d'obtenir sa certification ISO 14001. À ces fins, le conseil établit un processus visant à homologuer les personnes qui désirent contracter avec le service des TPI pour les fins suivantes :

- Rédaction de prescriptions sylvicoles
- Délimitation des bandes de protection des cours d'eau
- Martelage
- Déboisement des lignes électriques
- Préparation, exploitation et réhabilitation de sablières
- Mise en forme et entretien des chemins et pose de ponceaux
- Épandage d'abats-poussière sur les chemins
- Épandage d'abrasifs en hiver
- Construction de ponts en forêt
- Abattage, ébranchage écimage et tronçonnage des bois
- Conservation des chicots de forte dimension
- Circulation de la machinerie dans les CPRS
- Débardage
- Débroussaillage et dégagement des plantations
- Scarifiage
- Reboisement
- Éclaircies précommerciales ou commerciales
- Inventaire forestier et de régénération
- Culture du bleuets, du ginseng ou des champignons en sous-bois
- Transport, stockage et utilisation des produits pétroliers
- Réparation, entretien et lavage de la machinerie en forêt

La direction des TPI invite tous les intéressés à une formation sur les procédures qu'elle entend mettre en place. Cette formation est prescrite pour toute personne désirant contracter avec le service des TPI.

Cette formation aura lieu le 24 février 2010 de 8 :30 à 12 :00 à la salle municipale de Gracefield située au 5, rue de la Polyvalente, Gracefield, Québec, J0X 1W0.

L'inscription est obligatoire pour ceux qui souhaitent y participer. Veuillez vous inscrire en composant le 1-877-463-3241 #232 ou par courriel à l'adresse rdaigle@mrcvg.qc.ca

5^e Génération



La famille de Mionne Gravel (arrière-arrière-grand-mère), Géraldine Gravel (arrière-grand-mère), Christine Lafontaine (grand-mère), Marie-Lyne Lafontaine (mère) et bébé William.

Grégoire



Martine Grégoire, 51 ans
 Accro aux voyages organisés
 Fait le plein d'essence
 AVEC service
 Entretient une passion pour
 les garanties prolongées

DATE LIMITE : 1^{er} MARS

MON PROFIL. MON REER.

Vous êtes du genre à laisser les spécialiste se casser la tête à votre place. Avec le portefeuille profilé à capitale garanti, aucun risque, aucun souci.

- Solution clés en main
- Capital 100% garanti
- Rendement annuel garanti

Chez Desjardins, découvrez des placements REER qui collent à votre profil. Pour en savoir davantage, rencontrer votre conseiller.

Caisse populaire Desjardins
 de la Haute-Gatineau
 819 449-1432

Caisse populaire Desjardins
 Gracefield
 819 463-2844



Conjuguer avoirs et êtres

REER À CAPITAL GARANTI

1 800 CAISSES desjardins.com/reer

MERCI MERCI MERCI



- Buck Sport Shop
- Allo (Maurice Richard)
- Esthétique Karine Bonikalzi
- Maxi Maniwaki
- CEHG
- Allo (Maurice Richard)
- Maxi Maniwaki
- La Légion Royale Canadienne
- Métro Lapointe
- Château Logue Hotel-Golf- Resort
- Magasin J.O.Hubert Ltee
- L'Auberge du Draveur
- Gado Musique
- Dufran
- Clinique Myoconfort
- Immo Outaouais (MuguetteCéré)
- Bronzage au soleil 2003
- Le Sportif de l'arèna
- Bijouterie La Paysanne
- Billy Commanda
- La P'tite Maison
- Mike Côté
- Boucherie à l'Ancienne
- Russell et Pearl Côté
- Resto Le Notre Dame
- Léonard Morin
- Abella
- Mani Jeunes
- Boutique Plus que Femme
- Café Christina
- Caveau des jeans
- Le MRN
- Le Ciseau
- Le Canal VOX
- Boutique Adela
- Journal la Gatineau
- Équilibre santé & Spa
- Radio CHGA
- Les Galeries Maniwaki
- Tim Hortons
- Iris Clinique d'optométrie
- Monique L. Fortin CGA Inc.
- Pharmacie Jean Coutu
- Bernard Dumont
- La Ribambelle + Ado
- Meubles Branchaud
- La Tourie
- Caméra Expert
- Le Rialdo
- Métro Ber-Jac Gracefield
- Maniwaki Fleuriste
- Carrefour Jeunesse Emploi
- Bonnet Rouge Rafting
- Familiprix

**Le Club Richelieu La Québécoise
 désire remercier les commanditaires,
 les collaborateurs et les bénévoles.**

