

FENDEUSES À BOIS



27 TONNES
MOTEUR 5.5 H.P.

HONDA

Prix régulier

2 347\$

Spécial

1 995\$



Fend horizontalement



et fend verticalement



Anatole Gagnon & Fils inc.

Depuis 1972

Tél.: 819-449-4000

364, boul. Desjardins
Maniwaki



Essayez notre
SPÉCIAL DU JOUR
... délicieux

2 pour 1
pizzas

Au comptoir et
livraison seulement

Restaurant et
bar licencié

Livraison et
réservation
de groupe

819 441.1313



171 Principale Sud,
Maniwaki

La Gatineau

www.lagatineau.com



PAGE 15

LE GROS LOT

POUR CHGA



Tournoi de hockey Optimiste de Maniwaki:

35 parties en 4 jours • PAGES 6-7-8-9

Golf hivernal: 25 144\$ pour la Maison de la Famille de la Vallée-de-la-Gatineau

PAGE 39



Centrale Moulin des Pères: Aumond compte sur l'appui de Québec et Ottawa

PAGE 4



Pour des nuits de sommeils confortables!

- Matelas
- « Dessus à coussinet »
 - 50% polyester et 50% viscosé
 - 744 ressorts ensachés
 - Couche isolante
 - 2 nappes de mousse ondulée 1 1/2"

Vaste choix de matelas
de toutes catégories!

1 place (sommier inclus) 698\$ ou 13,96\$/mois
Grand lit (sommier inclus) #166329 998\$ ou 19,96\$/mois
Sommier #164382

Rég: 1598\$
798\$
ou
15,96\$/mois*
2 places
#166328



1/2 PRIX + SOMMIER INCLUS + 50 PAIEMENTS ÉGAUX SANS INTÉRÊT* SUR CE MATÉLAS



*Sous réserve de l'approbation du service de crédit des Services de cartes Desjardins. Détails en magasin.

ISO 9001
www.branchaud.qc.ca

52, Route 105, Maniwaki 819-449-2610

• AMOS • GATINEAU • MANIWAKI • MONT-LAURIER • MONT-TREMBLANT • ROUYN-NORANDA • VAL-D'OR •

image et son
ÉLECTRONIQUE - INFORMATIQUE



Polixe et l'agent Dominic Éthier se sont bien amusés avec les jeunes et les dirigeantes du Centre de la Petite Enfance Réseau Petits Pas à Maniwaki.

Polixe au CPE Réseau Petits Pas

Une belle visite pour la mascotte de la Sûreté

LA GATINEAU - L'ami Polixe et l'agent Dominic Éthier de la Sûreté du Québec ont visité les jeunes enfants du Centre de la Petite Enfance Réseau Petits Pas à Maniwaki la semaine dernière.

Le but de cette visite, dans le cadre de la thématique sur les métiers, était de sensibiliser les enfants au métier et à la présence d'un policier. Afin de maximiser l'approche auprès des enfants, Polixe s'est mis à danser et à donner la main aux

jeunes de même que de beaux petits câlins.

Le CPE tient à remercier Polixe et l'agent Dominic Éthier pour leur généreuse collaboration au bonheur des jeunes. D'autres activités du genre sont prévues dans les prochaines semaines.

Parties de sucre du
27 février au
25 avril 2010

ÉRABLIÈRE J.B. CARON

Musique
d'ambiance

- Salle de réception
- Mets traditionnels
- Tire d'érable sur la neige
- Balade avec chevaux, les fins de semaine
- Sirop d'érable pur fabriqué sur place

13 000 entailles

Paul Caron & Monique Arsenault, propriétaires

Tél.: 819.463.0116 581, ch. Point Comfort, Gracefield, QC
Fax: 819.463.1897

Bienvenue Ariane

Estelle Galipeau est heureuse d'annoncer la venue de sa soeur Ariane le 1^{er} février 2010 à Mont-Laurier. Elle pesait 8 lbs 9 oz et mesurait 21^{1/4} po. Merci au docteur Latulipe et à toute l'équipe du Centre mère-enfant de Mont-Laurier. Bienvenue dans la famille Ariane!

Julie Lévesque (maman), Éric Galipeau (papa)
Estelle Galipeau (grande soeur)

Écuries CHEVALION

Approche thérapeutique
Ateliers / Cours
Pensions pour chevaux

Danielle Cillis : 819 661-5446
Jean Durand : 819 661-5898
Écuries : 819 457-1522

518, B. CH. POISSONS BLANC
DENHOLM (QC) J8N 9E3

Réservations
à partir de mars 2010

5^e journée gratuite!

Réserve faunique La Vérendrye
Chasse à l'orignal
2010

Prenez une journée d'extra, on vous l'offre!



Cette année, profitez du forfait 5 jours au prix de 4.



819 438-2017
www.sepaq.com/laverendrye



Les Cowboys Fringants

avec leur spectacle *l'Expédition*

PRESQUE COMPLET

Vendredi 12 mars 2010 à 20h

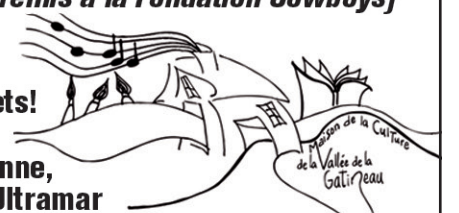
Coût du billet 27\$ (1\$ par billet sera remis à la Fondation Cowboys)

À L'AUDITORIUM DE LA CEHG

Faites vite, il ne reste que quelques billets!

Réservez vos billets: Bijouterie La Paysanne,
Nettoyeur Unique ou Garage Boisvenue Ultramar

Pour informations ou réservations: www.maison-de-la-culture.vallee-de-la-gatineau.org



Lavage extérieur

GRATUIT

À chaque visite à notre département de service



POUR LES SERVICES SUIVANTS:

- Entretien
 - Changement d'huile
 - Réparation
 - Changement de pneus
 - Réparation sous garantie
- et plus encore...

Offre valide du 1^{er} au 31 mars

« Chez Gendron, on s'occupe de moi »



Julie Hamel
Coordonnatrice de la qualité



Annie Rivest
Gérante de services



Benoit Major
Conseiller technique



259, boul. Desjardins, Maniwaki 449-1611

Heures d'affaires: • lundi au vendredi 8h à 17h00

CERTIFIÉ ISO 9001-2000 Système qualité



Hydro-Québec explore le projet de la Centrale Moulin-des-Pères

Aumond aura besoin d'une importante aide financière

AUMOND - Hydro-Québec estime que le coût actuel d'intégration et du délai de raccordement de la centrale hydraulique d'Aumond de 0,5 MW sera de 571 000 \$ en tenant compte d'une mise sous tension initiale en mai 2012. Le coût pourrait donc fluctuer. Les élus d'Aumond favorisent la réalisation du projet mais ils considèrent que la municipalité aura besoin d'aide pour donner le feu vert au projet.

«Nous savons que nous pouvons bénéficier d'une aide financière étant donné qu'elle est disponible pour les centrales de 50 mégawatts et moins. L'étude de faisabilité du projet a été confiée à la firme d'ingénierie BPR qui vient de la compléter. C'est un dossier majeur pour la municipalité. Le projet pourrait nous rapporter 26 500 \$ par année pour les 20 prochaines années. Nous irons sûrement de l'avant si nous obtenons de l'aide financière», indique le maire, Denis Charron.

Le projet, dans sa globalité, qui comprend la réfection du barrage et le réaménagement des infrastructures oscille dans les 2,6 millions \$. «Nous aurons besoin de l'aide de Québec et d'Ottawa. La municipalité voudrait profiter de la mise en chantier de ce projet pour y greffer sa caserne et son centre municipal. Aumond a sûrement droit à sa part de subventions, tant fédérales que provinciales. Si nous n'avons pas cette aide, il est bien évident qu'il s'agit d'un projet que nous devons oublier.»

Le maire Charron a confirmé que le Centre local de développement de la Vallée-de-la-Gatineau avait offert son aide pour coordonner le projet si jamais la

municipalité décidait véritablement d'y investir. Aumond a investi 5 000 \$ dans la demande de l'étude exploratoire réalisée par Hydro-Québec.

Le projet

La solution préliminaire envisagée consiste en une intégration sur la ligne de distribution MAW-239, à 25 kV, du poste de Maniwaki à l'aide d'une dérivation d'environ 200 mètres. Considérant une puissance injectée au réseau de transport équivalente à la puissance de la centrale, le coût des ajouts et des modifications supplémentaires au réseau principal est négligeable.

Beaucoup de sous

Texim Solutions, pour BPR, a procédé à l'analyse des retombées économiques de la Centrale Moulin-des-Pères sur la rivière Saint-Joseph. Cette analyse démontre que la réalisation d'une centrale de 0,5 MW sur la rivière Saint-Joseph, à l'emplacement de l'ancien Moulin-des-Pères est avantageuse, tout particulièrement pour la municipalité. Pour l'ensemble du Québec, le projet générera une activité économique de plus de 8 millions \$ incluant la construction de l'aménagement, les travaux de raccordement au réseau et l'exploitation sur 20 ans. Pour la période de 40 ans, l'activité économique totale générée par le projet s'élève à plus de 16 millions \$.

Pour la municipalité, il s'agit de bénéfices de 523 000 \$ sur une période de 20 ans et de 6,23 millions \$ sur une période 40 ans. En considérant la population actuelle, les bénéfices nets sont de 648 \$ par habitant et 7 725 \$ par habitant respectivement



Le maire Denis Charron et la directrice générale, Mme Jacynthe Labelle-St-Amour ont confirmé que tous les documents sur le projet avaient été acheminés aux autorités gouvernementales concernées.

pour une période de 20 ans et une période de 40 ans.

«Le projet est très certainement avantageux pour Aumond. J'ai amorcé les pourparlers avec nos représentants politiques afin de connaître leur intérêt pour le projet. Je le répète, Aumond aura besoin

d'aide pour réaliser le projet. Si nous ne pouvons pas compter sur l'appui de Québec et Ottawa, nous n'irons pas de l'avant. Il faut tenir compte de la capacité de payer de nos contribuables», conclut le maire, Denis Charron.

L'AFÉAS au Cirque du Soleil

LA GATINEAU - L'Afés de Gracefield organise un voyage à Montréal pour aller voir un spectacle du Cirque du Soleil le 27 juin prochain.

Le coût du voyage est de 199 \$ qui comprend le transport en autocar de luxe, un guide accompagnateur, un tour de la ville de Montréal, le dîner et le souper et la

représentation du spectacle du Cirque du Soleil sur les quais du Vieux Port de Montréal.

Le paiement peut se faire en deux versements de 100 \$ chacun, un premier à l'inscription et un second le 1er mai prochain. Pour plus d'information : Colette Bergeron au 819-463-0678 ou le 819-441-7966.

Chevaliers : soirée des dames

Les Chevaliers de Colomb, 4e degré de l'Assemblée Mgr J.A. Mondoux, renouvelle cette année la soirée des dames, le 27 février prochain.

À 16h30, une messe en l'Église de l'Assomption de la Bienheureuse Vierge Marie du Couvent à Maniwaki, marquera le début des activités, suivie du souper à 18h30, à la salle des Chevaliers de Comomb, au 239 rue King. Le tout sera couronné par

une soirée fraternelle avec orchestre. Au menu : bœuf bourguignon. Le coût du billet est fixé à 25\$ (après le 21 février : 30\$).

Pour informations ou réservation de billets : Jean-Pierre Grondin, 449-2269, Ward O'Connor, 664-4909, Victor Taillon, 638-2856, Adrien Renaud, 463-2350 et Réginald Boileau, 463-3089.

TOURNOI DE PÊCHE 2010 DU CENTRE PLEIN AIR DU LAC GRENON

LE 6 MARS 2010 (truite arc-en-ciel) DE 8H À 17H

En collaboration avec le Ministère des loisirs et de la faune

Prix et inscription : Pêche et souper : 15 \$ - Pêche seulement : 10 \$ - Souper seulement : 8 \$ (Heure limite pour les inscriptions: avant 10h) - Don volontaire accepté
Le tout est pour amasser des dons pour une terrasse pour les handicapés de la Maison de répit.

TIRAGE DE 5 CANNES À PÊCHE POUR TOUS LES PARTICIPANTS
DE 18 ANS ET MOINS

- Glissade pour les enfants
- Hot dogs gratuits pour les enfants de 12 ans et moins pour dîner

Prix aux gagnants:

Plus gros poisson: 50% des inscriptions pour la pêche (souper non inclus) 2^e position: 30% 3^e position: 20%



Limite de 3 truites par pêcheur inscrit. Une canne seulement par pêcheur.

INFORMATION OU INSCRIPTION AU 819-465-2459

PRINCECRAFT
EQUIPE D'UN MOTEUR
EVINRUDE (E-TEC)

HORS-BORD
Lafontaine
GRACEFIELD
Site Internet :
HORS-BORDLAFONTAINE.COM

Éric Thérien, propriétaire

Excellent choix de pontons 2010
modèle illustré SVX 25

Obtenez jusqu'à 4 800\$ de rabais sur certains modèles
Commandez dès maintenant votre nouvelle embarcation 2010 de Princecraft et profitez de nos meilleurs prix.

**À VENIR :
SALON GALERIES AYLMEY
25 AU 28 MARS**

819 463-3488 — Gracefield, Qué.
Appel sans frais : 1 800 567-0546



Un service après-vente de première ligne chez Meubles Branchaud

Passez voir les spécialistes de l'informatique

Les consommateurs l'ignorent peut-être mais Meubles Branchaud ne fait pas que vendre des équipements informatiques. Dès l'achat d'une pièce d'équipement, le client est pris en charge par nos spécialistes.

«Le service que nous offrons va bien au-delà de la vente. Nos techniciens ont le mandat de suivre le client et d'offrir un service de réparation après-vente. Nos conseillers sont également là pour soutenir le client, le conseiller, lui suggérer un équipement qui lui ira comme un gant», d'indiquer le directeur des ventes et du département de l'informatique, Martin Lanthier.

Le service : du « sur mesure » !

Meubles Branchaud ne néglige rien pour assurer la satisfaction de la clientèle. Son service de préparation, configuration et réparation d'équipements fait toute la différence. «Notre client, c'est monsieur et madame tout le monde. Les clients connaissent notre mot de passe : l'assurance d'un service après-vente inégalé dans la région. Nous préparons des systèmes à la hauteur des attentes de notre clientèle pour que, une fois à la maison, tout soit impeccable», ajoute Martin Lanthier.

L'ordinateur portable est à la vogue présentement. C'est, de fait, le choix de 75 % des clients chez Meubles Branchaud. Les prix se sont stabilisés au cours des dernières années et contrairement à ce qu'on pourrait croire, la clientèle est très variée. Certes, les jeunes sont nombreux à faire confiance à Meubles Branchaud, mais la clientèle des baby-boomers et des retraités a augmenté depuis quelques années. Le phénomène des photos numériques, qu'on peut développer soi-même à la maison, prend de plus en plus d'ampleur dans la Vallée-de-la-Gatineau. L'imprimante



Passez voir les spécialistes de l'informatique chez Meubles Branchaud : Martin Pilon, conseiller en informatique, Martin Lanthier, directeur des ventes et du département de l'informatique, Martin Lacroix, adjoint au directeur du département de l'informatique et Olivier Baptiste, technicien. (Absents sur la photo : Mathieu Morin et Hugo Carle, conseillers.)

compte donc pour beaucoup dans l'achat du consommateur.

Les besoins du client

Les spécialistes de l'informatique se font un devoir d'orienter le consommateur dans le choix d'un équipement qui répondra à ses besoins. Il y en a pour tous les goûts et pour toutes les bourses.

Maniwaki est le centre technique de réparation pour l'ensemble des sept magasins de Meubles Branchaud. Tout transige vers Maniwaki au niveau de la réparation. Et le service est rapide puisque Meubles Branchaud dispose d'un service

de transport quotidien qui fait en sorte que les équipements qui lui sont envoyés sont réparés plus rapidement. L'intervention des techniciens est rapide. Les techniciens sont à l'oeuvre du lundi au vendredi de 8h à 17h30 et les jeudis et vendredis, de 8h à 21h.

«Nous ne lésinons pas sur le service. Il est important pour nous que le client puisse compter sur un service rapide et efficace. Nos techniciens sont donc accessibles en tout temps», ajoute Martin Lanthier.

C'est le technicien qui reçoit le client. Il

est également celui qui reçoit l'équipement. Il connaît par coeur son inventaire et est en mesure de conseiller le client sur l'achat qu'il s'appête à faire. «Pour nous, chaque client est prioritaire. Il n'y a pas de demi-mesures», indique Martin Lanthier.

Meubles Branchaud suggère une vaste gamme d'équipements informatiques. Sachant que vous pouvez compter sur un service après-vente de première ligne, il est donc rassurant d'acheter chez Meubles Branchaud et de compter sur l'expertise de spécialistes. Pour tout renseignement supplémentaire, il suffit de composer le 1-888-449-2610.

De jeunes joueurs se distinguent au

Christopher Forest rafle le Trophée

MANIWAKI - Plusieurs jeunes hockeyeurs ont tiré leur épingle du jeu en fin de semaine lors de la 38e édition du Tournoi Optimiste de Maniwaki. Ils ont été présentés à la foule dimanche après-midi à l'aréna de Maniwaki.

Le jeune Christopher Forest, le # 1, du Bantam B les Mustangs de Maniwaki a raflé le Trophée à la mémoire de James Logue qui vise à souligner le joueur local qui démontre le plus d'habileté et qui se démarque par son comportement sportif durant le Tournoi Optimiste de Maniwaki. Mme Manon Rousseau, au nom du Pavillon Wapus, lui a offert une fin de semaine de pêche avec ses parents. Luc Rousseau était un grand ami de James Logue qui s'est dévoué pour la cause

sportive à Maniwaki et dans toute la région. Il a été le président fondateur de l'Association de hockey mineur de Maniwaki. M. Robin Miles a suivi le déroulement du tournoi pendant toute la fin de semaine pour sélectionner le jeune Christopher Forest.

M. Jacques Hamel, qui a oeuvré pendant de nombreuses années à la distribution du Journal Le Droit dans la région, a remis le trophée du Journal Le Droit à l'entraîneur et aux joueurs de l'équipe la plus disciplinée en l'occurrence le St-Hubert de Mont-Laurier et son entraîneur, M. Stéphane Houle.

Le trophée Coupe Koronan est été présenté à Forest Mc Gregor des Mustangs de Maniwaki à titre de joueur le plus complet de

la catégorie Midget B.

Le trophée Gérard Martin, remis annuellement à l'arbitre de l'année, a été présenté à Sylvain Pic Labelle par le président de l'Association des arbitres de Maniwaki, M. Martin Coulombe.

Mme Lucille Martel-Morin et Marie-Michèle Fournier, gagnante de l'an dernier, ont remis la plaque Julie Martel à la chronométreuse de l'année, Laure-Jaëlle Larivière.

Le prix du meilleur attaquant de la catégorie Midget a été remis à Marc-Olivier Coursol des Concordes de Mirabel, celui du meilleur défenseur à Samuel Changli du Midget A de Cumberland et du meilleur gardien de but à Michael Guénette du St-

Hubert de Mont-Laurier.

Le trophée du Groupe Lyras-Bonhomme a été remis au joueur de la catégorie Midget A le plus complet, le gardien de buts des Mustangs de Maniwaki, Kevin Guilbault.

Les joueurs étoiles pour la finale de la catégorie Midget A ont été Shayne Cloutier du St-Hubert de Mont-Laurier et Guillaume Thérien des Concordes de Mirabel.

Le comité organisateur du tournoi a procédé au tirage d'une excursion de pêche d'une durée de trois jours offerte par le Territoire de pêche et de chasse Poirier. Le gagnant est Mathieu Lafontaine des Draveurs de Gatineau.

Dans la catégorie Pee-wee A, les honneurs

Les chandails de Jessica Lamoureux sont retirés

MANIWAKI - Pauline Cyr et Martin Lamoureux n'avaient jamais remis les pieds à l'aréna de Maniwaki depuis que leur fille est décédée accidentellement dans un accident de VTT en juin dernier.

Ils y sont retournés, vendredi soir, pour assister au retrait des deux chandails de leur fille lors d'une cérémonie protocolaire émouvante orchestrée par l'Association de hockey mineur de Maniwaki (AHMM) marquant l'inauguration officielle de la 38e édition du Tournoi de hockey Optimiste de Maniwaki.

L'annonce du retrait des deux chandails de la jeune Jessica par son entraîneur, Mario Gauthier, a été accueillie par une salve d'applaudissements de la part des amateurs et par l'accolade de ses jeunes coéquipiers du Bantam CC les Mustangs de Maniwaki envers les parents de la jeune Jessica dont le souvenir restera gravé à tout jamais dans leur mémoire. Il s'agissait d'un

premier retrait de chandails dans toute l'histoire de l'AHMM.

La jeune Jessica, qui était un ailier gauche, portait le # 40. Mario Gauthier se souvient très bien de l'arrivée de la jeune Jessica au camp d'entraînement de l'équipe il y a deux ans. «Elle avait une volonté farouche et tenait à intégrer notre équipe. Je tiens à dire que je ne lui ai pas donné son poste. Comme tous les membres de notre équipe, il a fallu qu'elle le gagne. Elle a travaillé très fort pour mériter sa place dans l'équipe et gare aux adversaires qui voulaient la rudoyer. Ses coéquipiers arrivaient en trombe pour la défendre. Mais elle était bien capable de prendre soin d'elle sur la patinoire.»

Mario Gauthier tient cependant à préciser que sont bien les chandails qui ont été retirés et non le numéro. Les deux chandails ont été fixés dans deux cadres. Le cadre noir a été remis à la famille



et le cadre orange a été

Étienne Marois, président de l'Association de hockey mineur de Maniwaki, Pauline Cyr et Martin Lamoureux, les parents de Jessica, son frère Miky et son amie, son entraîneur, Mario Gauthier et l'entraîneur adjoint au moment du retrait des deux chandails de Jessica Lamoureux vendredi soir à l'aréna de Maniwaki.



Les jeunes coéquipiers de Jessica Lamoureux ont fait les choses en grand vendredi soir à l'aréna de Maniwaki.

déposé en permanence dans le présentoir à trophées dans l'accueil de l'aréna de Maniwaki.

«C'est un très bel hommage qu'on rend à notre fille. Son départ est très difficile à accepter. L'invitation de l'AHMM

nous a fait chaud au coeur. Je sais que Jessica aurait été fière d'elle ce soir», d'indiquer sa mère, Pauline Cyr, les yeux en pleurs. Son frère Miky accompagnait ses parents, avec son amie. Lui aussi était très ému tout comme son père, Martin.

«Nous conservons de précieux souvenirs de notre jeune amie Jessica qui aimait tellement jouer au hockey. Elle a marqué notre jeune équipe. Le retrait de ses chandails est un geste que nous devons poser afin d'immortaliser la présence de cette jeune fille qui a fait sa marque à sa façon, tant dans notre équipe, que dans toute l'organisation de l'AHMM», conclut Mario Gauthier.

La **Gatineau**

819-449-1725

Courriel publicité : publicite@lagatineau.com

Courriel rédaction : redaction@lagatineau.com

Courriel direction : direction@lagatineau.com

185, boulevard Desjardins
Maniwaki (Québec) J9E 2C9
Tél.: 819-449-1725
Télé.: 819-449-5108
Abonnement :
Canada 60\$ +tx, extérieur 95\$ +taxes

Votre journal local est la propriété d'un groupe d'actionnaires de la région. Il est produit par une équipe de professionnels qui mettent tout en oeuvre pour vous servir adéquatement.

- **À la publicité**
Valérie Blondin, Pierre Vallée
- **À la rédaction**
Jean Lacaillie, Rodrigue Lafrenière pigiste
- **À l'infographie**
Martin Aubin, Stéfane Bogé et Jessica Robitaille
- **À la comptabilité**
Sonia Guénette
- **Sous la direction de**
Denise Carrière

Publié le jeudi, et monté dans nos ateliers par Les Éditions La Gatineau Ltée, 185, boulevard Desjardins, Maniwaki

Imprimé à l'Imprimerie Qualimax
130, Adrien-Robert
Gatineau (Québec)

Courrier de deuxième classe,
enregistrement No. 0535.

Dépôt légal :
Bibliothèque Nationale du Québec.
Tirage : 11 200 copies.

RÉSEAU SÉLECT

Représentation nationale :
Montréal : 514-866-3131
Toronto : 416-362-4488

OFFICE DE LA DISTRIBUTION CERTIFIÉE
Les données de tirage sont mises à jour électroniquement et sont certifiées par Deloitte & Touche périodiquement.

Membre de l'Office de la distribution certifiée inc.

Conseil d'administration : Denis Moreau, président, André Lapointe, vice-président, Denis Gendron, secrétaire-trésorier, Sonny Constantineau, Yves Cousineau, Pierre Piché, André Benoît, dir.

Les textes d'opinions sont le fait de leurs seuls auteurs et ne représentent en aucun cas l'opinion des propriétaires ou de l'équipe de production.

Tournoi de hockey Optimiste

à la mémoire de James Logue

individuels sont allés à Michael Maynard des Concordes de Mirabel, Maxime Deslauriers des Braves de Gatineau, Philippe Costa des Concordes de Mirabel à titre de meilleur attaquant, défenseur et gardien. Le trophée perpétuel de la Caisse populaire de la Haute-Gatineau a été présenté à Christopher Hanna des Braves de Gatineau.

Dans le même ordre, dans la catégorie Bantam B, les honneurs sont allés à Collin Tolley des Mustangs de Maniwaki, Jean-Daniel Neve des Lumberjack d'Ottawa et Christopher Forest des Mustangs de Maniwaki. Le trophée perpétuel de l'Hôtel Chez Martineau a été présenté à Connor Balcom des Lumberjack d'Ottawa.

Dans le même ordre, dans la catégorie Bantam A, les honneurs sont revendiqués par Daniel Beauséjour des Drapeaux de Gatineau, Dustin McCambley des Loups des Collines-de-l'Outaouais, et Kevin Roy des Drapeaux de Gatineau. Le trophée perpétuel Métro André Lapointe a été

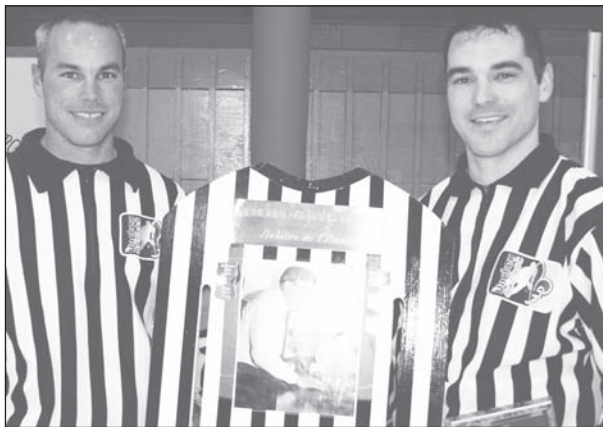
présenté à Jean-Christophe Miljours du Rona de Mont-Laurier.

Dans le même ordre pour la catégorie Midget, les honneurs ont été présentés à Jérémy Piché-L'Heureux du Tim Horton de Mont-Laurier, Carl Baillargeon des Sabres de Val d'Or et Marc-Antoine Thauvette du Tim Horton de Mont-Laurier. Le trophée perpétuel Coupe Koronan a été présenté à Forest McGregor des Mustangs de Maniwaki.

Et finalement, dans le même ordre, dans la catégorie Midget A, les honneurs ont été remis à Marc-Olivier Coursol des Concordes de Mirabel, Samuel Chengli du Cumberland et Mickal Guénette du St-Hubert de Mont-Laurier. Le trophée perpétuel du Groupe Lyras-Bonhomme, qui a reçu 120 lancers durant le tournoi, a été remis au jeune cerbère Kevin Guilbault des Mustangs de Maniwaki.



Le jeune Christopher Forest, du Bantam B les Mustangs de Maniwaki est le récipiendaire 2010 du Trophée à la mémoire de James Logue qui lui a été présenté par Daniel Logue, Jeannine Logue, Manon Rousseau du Pavillon Wapus et Robin Miles.



Le trophée Gérard Martin a été présenté à l'arbitre de l'année, Sylvain "Pic" Labelle, par le président de l'Association des arbitres de Maniwaki, M. Martin Coulombe.



Laure-Jaëlle Larivière, absente sur la photo, a été proclamée chronométreuse de l'année qui lui vaut la plaque Julie Martel qui lui a été présentée par Mme Lucille Martel-Martel, tante de Julie, et par la récipiendaire de l'an dernier, Marie-Michèle Fournier.



Le gardien Kevin Guilbault, des Mustangs de Maniwaki, reçoit de Denis Bonhomme, le trophée du Groupe Lyras-Bonhomme remis au joueur le plus complet du tournoi dans la catégorie Midget.



Le trophée Coupe Koronan a été remis au joueur le plus complet (une représentante du joueur) de la catégorie Midget B, Forest McGregor des Mustangs de Maniwaki.

Immo Outaouais
Courtier Immobilier Agréé

Le seul courtier en Haute-Gatineau !

Muguette Céré
Agent Immobilier Agréé

(819) 441-8171
(819) 449-1244

Courriel : muguettecere@sympatico.ca

SIA: 8221149

298, rue Notre-Dame, Maniwaki

Maison avec garage, 3 chambres à coucher, air climatisé, sol, terrain paysagé, école secondaire et terrain de golf, armoires de cuisine en mélamine.

VENDUE

SIA: 8213227

6, ch. Ostrovoys - Lac Achigan

CHALET

Ferme Joseph, maison de plein pied, cuisine, salon et chambre à coucher, poêle à bois, chauffrette à gaz, meubles inclus, zoné résidentiel. 43 500 \$

SIA: 8158964

70, ch. de la Traverse, Aumond

180 000 \$ PRIX REDUIT

Superbe terre de 298 acres avec camp de chasse. Superficie composée d'un petit lac, montagne et de plusieurs champs.

SIA: 8222402

64 900\$

108, ch. Laprise, Gracefield

VOULEZ-VOUS? Un endroit paisible! cette chaudière propriété saura vous charmer, rénové, grande salle familiale avec poêle au bois, belle cuisine air ouverte, facilité d'entretien juste de la céramique. Idéal comme première maison ou simplement comme chalet, chemin ouvert à l'année. Accès au lac Careau, beau terrain boisé/paysagé. PSSSTIN! attendez pas!

SIA: 8218103

135 000 \$ PRIX REDUIT

Petit Lac des Cèdres - Messines

Maison au bord de l'eau, sur le Petit Lac des Cèdres, sous-sol, sous-sol totalement aménagé, zoné résidentiel, 3 chambres à coucher, salle de bain attenante à la CCP, terrain de 3 439 m.c.

SIA: 8232682

54 000\$

463, Route 105 - Bois-Franc

Presbytère avec 5 chambres à coucher, garage détaché, salle de bain dans la chambre des maîtres, fenêtres coulissantes.

SIA: 8230257

105 000 \$

283, rue McDougall - Maniwaki

Bungalow situé près du centre-ville, 2 ch. à coucher et sous-sol qui possède une salle familiale. Nouvellement peinturé et aménagé, offre une image propre et prêt à être habité, qui hésite souvent le regrette.

Choisissez la qualité, choisissez Muguette Céré !

*** SPÉCIAL ***

Processeur Intel double cœur E5200, 2,5 Ghz, 4 Go memoire vive disque dur 750Go, vista ou 7 en 64Bits

Écran ACL 21" DVI/HDMI haute-définition

Clavier et souris inclus

Carte Vidéo PCI-Xpress 512 Mo, Nvidia

8 ports USB
2 ports SATA
Graveur DVD
Lecteur carte mémoire

Technicien informatique sur place, avec plus de 12 années d'expériences, faites confiance à l'EXPERT pour tous vos problèmes informatiques

669\$

préparation inclus, garantie 1 ans

la Shop

111 Poulin, Maniwaki Tél. (819) 449-1467

Heures d'ouverture:
lundi à mercredi de 10h à 17h, jeudi et vendredi 10h à 18h30, samedi 10h à 15h

Les quantités de stock sont limitées, aucun bon différé, jusqu'à l'épuisement des stocks, sujet à changement sans préavis. Les illustrations peuvent différer. Prix et offres en vigueur jusqu'au 31 mars 2010, détails en magasin.

Les Concordes de Mirabel raflent deux championnats

Les Mustangs de Maniwaki Bantam B s'inclinent en finale

PAR JEAN LACAILLE

MANIWAKI - La 38e édition du Tournoi de hockey Optimiste de Maniwaki a pris fin par la présentation des cinq finales de



Les jeunes ont offert de l'excellent jeu tout au long du tournoi.

marque de 2 à 1 dans la catégorie Bantam A. Les Sabres de Val d'Or, dont les dirigeants n'avaient que des éloges envers les organisateurs et les arbitres du tournoi, ont eu besoin des tirs de barrage pour vaincre le Tim Horton de Mont-Laurier, 2 à 1 dans la catégorie Midget B et finalement, les Concordes de Montréal ont pris la mesure du St-Hubert de Mont-Laurier par le score de 3 à 1 en finale de la catégorie Midget A.

Un total de 35 parties ont été disputées en fin de semaine à l'aréna de Maniwaki. Les Mustangs de Maniwaki étaient représentés dans les cinq catégories de la compétition qui a donné lieu à du jeu très enlevé surtout lors des finales de dimanche.



L'équipe Bantam B les Mustangs de Maniwaki a perdu en prolongation par la marque de 2 à 1 face aux Lumberjack d'Ottawa. Elle est la seule équipe locale à avoir participé aux finales de dimanche.

championnat dimanche à l'aréna de Maniwaki.

Une seule équipe locale a accédé à la finale. Les Mustangs de Maniwaki, Bantam B, ont baissé pavillon au terme de la prolongation par le score de 2 à 1 aux dépens des Lumberjack d'Ottawa. Les Concordes de Montréal ont savouré le championnat de la catégorie Pee Wee A en prenant la mesure des Braves de Gatineau par la marque de 5 à 3. Les Braves de Gatineau ont disposé, de justesse, les Loups des Collines-de-l'Outaouais par la

Les Optimistes de Maniwaki étaient fort bien préparés pour le tournoi et de nombreux bénévoles ont mis la main à la pâte pour en faire un succès. Le président du tournoi, Denis Bonhomme, n'a pas manqué de souligner le travail des membres du club Optimiste de Maniwaki au succès de l'événement de même que les bénévoles qui, chaque année, viennent leur prêter un coup de main.

Le tournoi, selon Denis Bonhomme, à cause de la présence de 15 équipes de l'extérieur, a généré des retombées économiques de près de 300 000 \$ alors que pas moins de 3 000 amateurs, depuis jeudi dernier, ont participé aux 35 matchs à l'affiche du tournoi.



Le président du tournoi, Denis Bonhomme, et la vice-présidente, Sylvie Fournier, sont entourés de bénévoles qui se sont dévoués durant les quatre jours de compétition en fin de semaine à l'aréna de Maniwaki.

«Le tournoi s'est fort bien déroulé grâce à la contribution de tous. Plusieurs équipes qui ont participé cette année ont confirmé leur participation pour la 39e édition qui

aura lieu durant la même période en 2011. Nous adressons un gros merci à nos nombreux partenaires financiers dont la contribution est grandement appréciée.

Nous remercions toutes les équipes qui ont accepté notre invitation et nous leur réitérons notre invitation à participer en 2011», conclut le président, Denis Bonhomme.

À VENDRE



KVF 650
2005 **4 495\$**

Maniwaki équipements
62, Route 105, Egan-Sud Maniwaki J9E 3A9
(819) 449-1744

Une vraie soirée de films de chasse et pêche

LA GATINEAU - Le Club Optimiste de Maniwaki se prépare pour la présentation de la fameuse soirée chasse et pêche du mercredi 10 mars prochain dans le grand gymnase de la Cité Étudiante de la Haute-Gatineau à Maniwaki.

Comme par les années passées, plusieurs kiosques de nouveautés et d'experts de la

chasse et de la pêche, ainsi que des représentants de produits du domaine seront sur place afin de vous conseiller sur votre sport favori.

MM. Norman Byrns et Daniel Gilbert du réseau RDS, sauront divertir l'auditoire dans une soirée remplie d'humour, de

plusieurs prix de présence ainsi que de la présentation de films dont le contenu et la qualité sont à couper le souffle.

Les portes ouvrent à 18h et la soirée débute à 19h. Il ne faut pas oublier que les participants ont droit au grand tirage de prix majeurs à la fin de la tournée 2010.

LAUZON
(Thurso) - Ressources forestières
175, Alexandre, Thurso (QC) J0X 3B0

Achat de bois privé

En billots : érable, bouleau, chêne, merisier

remy.crites@lauzonltd.com

Tél.: 819-985-0600
poste 286

Télé.: 819-985-1444
Cell: 819-661-5410

Possibilité d'achat en longueur



DÈS MAINTENANT

VENTE DE FERMETURE

tout doit partir

LA VIEILLE CHAMPÊTRE

169, Principale Sud, Maniwaki 819-449-1916

Équipe Maniwaki se prépare pour son séjour en France

Elle participe au Tournoi de hockey de Cholet du 5 au 14 mai



Équipe Maniwaki est composée du gardien Kevin Guilbault, Jake Ahern-Davy, Nicolas Tuttle-Perreault, Yannick Cusson, Nicolas Beaumont, Jean-Christophe Fournier, Hayden Commando, Tedesi Lambert, Cédric Patry-Boisvenue, Rock Bonhomme, Mathieu Lemieux, David Whiteduck, le gérant Mario Beaumont, les entraîneurs Denis Bonhomme et Brent Davy et l'entraîneur en chef, Jacques Fournier.

MANIWAKI - Les jeunes ont pris toute la place à la 38^e édition du Tournoi de hockey Optimiste de Maniwaki. Ce fut également le cas pour les jeunes de l'Équipe Maniwaki qui représentera la région au prestigieux Tournoi de hockey de Cholet, en France, au 5 au 14 mai prochain.

Les jeunes de l'Équipe Maniwaki ont été présentés à la foule peu avant l'inauguration officielle du Tournoi de hockey Optimiste de Maniwaki vendredi soir à l'aréna de Maniwaki.

La jeune formation midget disputera au moins cinq rencontres dans le tournoi de Cholet et profitera de son séjour en France pour visiter des sites historiques français dont la Tour Eiffel.

Le coût de ce voyage représente des déboursés de 2 000 \$ pour chacun des joueurs et 2 500 \$ pour chacun des parents qui accompagneront les jeunes. Pour financer le voyage, les organisateurs ont tenu diverses activités de collecte de fonds et d'autres événements du genre auront lieu au cours des prochaines semaines.

Jacques Fournier, entraîneur en chef de l'Équipe Maniwaki, estime qu'il s'agit là d'une expérience inoubliable pour les jeunes qui seront bien encadrés par la présence MM. Mario Beaumont, gérant de l'équipe, des entraîneurs Denis Bonhomme et Brent Davy de même que de l'entraîneur en chef, Jacques Fournier.

**CONSEILS, VENTES ET ACHATS
7 JOURS SUR 7**

**Laissez-nous vous faire découvrir une nouvelle façon de faire !
SERVICE - QUALITÉ - DISPONIBILITÉ - ACCOMPAGNEMENT - ÉCOUTE**

ROYAL LEPAGE

VALLÉE DE L'OUTAOUAIS
COURTIER IMMOBILIER AGRÉÉ
WWW.GUYMENARD.COM
SANS FRAIS: 1.866.465.1566

Notre vedette de la semaine

DÉLÉGÉ

Construction et finition de qualité, planchers en bois franc et céramique sur les 2 étages. Construit sur un beau grand terrain au bout d'un cul-de-sac. Impeccable! Possibilité d'être complètement meublé. 204 900 \$
www.guymenard.com SIA8281495

MAISON 2 ÉTAGES

TOUTE LA FORCE D'UNE ÉQUIPE À VOTRE SERVICE !

GUY MÉNARD
AGENT IMMOBILIER AFFILIÉ
CELL: 819.449.0566
guymenar@gmail.com

MARTIN ST-JACQUES
AGENT IMMOBILIER AFFILIÉ
CELL: 819.441.4242
martinstjacques@sympatico.ca

<p>PRIX: 69 000 \$</p>	<p>STE-THÉRÈSE-DE-LA-GATINEAU</p> <p>Maison 2 étages, près de tout, prix pour vente rapide. SIA8298797 www.guymenard.com</p>	<p>PRIX: 79 900 \$</p>	<p>MANIWAKI</p> <p>Bungalow situé en plain centre-ville, aucun voisin en face et possibilité d'achat des terrains voisins, à un prix très raisonnable. À qui la chance! SIA8297917 www.guymenard.com</p>
<p>PRIX: 79 900 \$</p>	<p>BOUCHETTE</p> <p>Bungalow très bien entretenu, près de l'école, dépanneur, patinoire, beau terrain bien aménagé. SIA8298797 www.guymenard.com</p>	<p>VENDEUR MOTIVÉ</p>	<p>LAC STE-MARIE</p> <p>Chalet, parfait pour skieur et golfeur, avec une vue à couper le souffle et un accès notarié au magnifique lac Ste-Marie. Possibilité d'un logis au sous-sol. A voir! SIA8298745 www.guymenard.com</p>
<p>NOUVEAU PRIX</p>	<p>GRACEFIELD</p> <p>Bungalow avec logement au s.s. pouvant rapporter 400\$/m. logement au r.d.c. de 3 c.c. Plancher refait à neuf, situé à 3 min. de marche de l'épicerie Metro. www.guymenard.com SIA8224474</p>	<p>Prix: 170 000 \$</p>	<p>LAC MURRAY</p> <p>Grand bungalow, construction 1996, 3 chambres à coucher, planchers de bois franc et céramique, chemin d'accès asphalté et ouvert à l'année. Beau terrain plat avec 350 pi. de façade sur le lac. www.guymenard.com SIA8237625</p>
<p>A VOIR !</p>	<p>LAC BLUE SEA</p> <p>Magnifique bungalow, s.s. aménagé, 3 c.c., 2 s.d.b., beaucoup d'espace de rangement, pièces très aérées et éclairées, planchers en céramique et bois franc, terrain bien aménagé et privé. Face à l'ouest. Beaucoup d'inclusions. Prix 375000\$. www.guymenard.com SIA: 8220999</p>	<p>PRIX: 69 000 \$</p>	<p>GRACEFIELD</p> <p>Maison 2 étages, 3 c.c. situé à 3 min. de marche du village de Gracefield, Possibilité de se loger à peu de frais. www.guymenard.com SIA8224413</p>
<p>Prix: 114 900 \$</p>	<p>MESSINES</p> <p>À 2 min. du dépanneur (Val Guertin). Jolie maison de 1 étage et demi. Belle finition intérieure, s.s. aménagé et grand garage. Secteur tranquille. Idéal pour première maison. À qui la chance! SIA: 8258915 www.guymenard.com</p>	<p>Prix: 89 000 \$</p>	<p>LAC GRANT</p> <p>Petit chalet sur terrain 1 1/4 acre avec + ou - 340 p. de frontage sur le lac. Fosse septique pour 3 chambres, possibilité d'agrandir. Chemin asphalté. www.guymenard.com SIA8259646</p>
<p>4 SAISONS</p>	<p>LAC ÉCARTÉ</p> <p>Situé à 10 min. au nord de Maniwaki, chalet, 2 c.c., terrain très privé de 1 1/4 acres, chemin ouvert à l'année. Prix: 119 000 \$ www.guymenard.com SIA8266329</p>	<p>NOUVEAU PRIX: 139 900 \$</p>	<p>MANIWAKI</p> <p>Bungalow, secteur Christ-Roy, finition intérieure de qualité, cuisine, salle à manger et salon à aire ouverte, porte et fenêtre neuve et bcp de rénovations faites en 2008/2009. Piscine h.t., cour arrière en interloc, entrée asphalté. Faut voir! SIA8274641 www.guymenard.com</p>
<p>PRIX: 189 000 \$</p>	<p>LAC BARBU</p> <p>Chalet sur grand terrain légèrement en pente + ou - 200 pieds de façade sur le lac à Barbu, bon lac pour la pêche, activité nautique, bon secteur pour chasse au chevreuil. Situé à 15 min. du Village de Gracefield et 15 min. du Mont-Ste-Marie. Beaucoup de boiserie. www.guymenard.com - SIA8246853</p>	<p>PRIX: 49 000 \$</p>	<p>GRACEFIELD</p> <p>Petit bungalow de 2 c.c. Rénové de 2006 à 2008. Situé à 5 min. du village. www.guymenard.com SIA8261704</p>
<p>4 SAISONS</p>	<p>LAC ÉCARTÉ</p> <p>Situé à 10 min. au nord de Maniwaki, chalet, 2 c.c., terrain très privé de 1 1/4 acres, chemin ouvert à l'année. Prix: 119 000 \$ www.guymenard.com SIA8266329</p>	<p>NOUVEAU PRIX: 139 900 \$</p>	<p>MANIWAKI</p> <p>Bungalow 3 chambres, situé dans un secteur très recherché, finition ext. brique, très propre. Aubaine! SIA8275345 www.guymenard.com</p>

50^{ième} anniversaire de mariage



Félicitations à Noël Larivière et Gisèle Major de Bouchette pour leurs noces d'or.

Vous êtes pour nous tous, un beau modèle à suivre.

Vos enfants, petits enfants, arrière petits-enfants, famille et amis

La Chambre de commerce de Maniwaki dévoile ses nominés

Le Gala de la PME a lieu le samedi 27 mars prochain

LA GATINEAU - Plusieurs entreprises, commerces, industries et organismes sont en lice pour l'obtention d'un Excelsior dans leur catégorie respective dans le cadre du Gala de la PME de la Chambre de commerce et d'industrie de Maniwaki qui aura lieu le samedi 27 mars prochain à l'Hôtel Le Château Logue Golf & Resort de Maniwaki.

La Gatineau, votre hebdo régional, est en lice dans la catégorie Entreprise de services tout comme Sogercom, ASM Informatique, Transports Branchaud, Transports Rock et Pauline Patry et Haut Gym.

Les nominés de la catégorie Événement, réalisation et fondation sont le Relais pour la vie, l'Entraide de la Vallée, la Fondation du

Centre de santé et de services sociaux de la Vallée-de-la-Gatineau, le Carrefour Jeunesse Emploi de la Vallée-de-la-Gatineau et CHGA-FM.

La Mie sous la croûte, le Coffre aux trésors, Boucherie Gauthier, la Coopérative aérienne de la Vallée-de-la-Gatineau et Sogercom sont en lice dans la catégorie Nouvelle entreprise.

Dans la catégorie Commerce de détail et distribution petite entreprise, Esthétique Karine Bonicalzi, le restaurant Rialdo, la Clinique d'optométrie Iris, Boucherie Gauthier, Harmonie du bois et les Créations MJL sont en nomination.

R. Hamel et Fils, les Transports Rock et Pauline Patry, Gendron Automobiles, les

Pièces Nappa Piché, les Entreprises Ma-Mi inc. sont les nominés de la catégorie Commerce de détail et distribution moyenne et grande entreprise.

AbitibiBowater, Louisiana Pacific, Informatique DL, la boucherie À l'Ancienne et Meubles Branchaud sont en lice dans la catégorie Qualité de vie en entreprise et formation des ressources humaines.

Le Centre de formation professionnelle de la Vallée-de-la-Gatineau, la Maison de la Famille de la Vallée-de-la-Gatineau, le Carrefour Jeunesse Emploi de la Vallée-de-la-Gatineau, l'Entraide de la Vallée, Suicide-Détour et Tourisme Vallée-de-la-Gatineau sont les nominés dans la catégorie Organismes.

Dans la catégorie Entreprise de production et exploitation des ressources naturelles, on retrouve Louisiana Pacific, AbitibiBowater, le Groupe Lauzon, la Société sylvicole de la Haute-Gatineau, les Portes Excelor et la Coopérative des entrepreneurs de la Vallée-de-la-Gatineau.

L'Auberge du Draveur, le Centre d'interprétation de la forêt contre le feu, le Camping Le Bivouac de l'Ancien de Gracefield et le Territoire de chasse et pêche Poirier sont en lice dans la catégorie Entreprise tourisme.

Louisiana Pacific, les Entreprises Ma-Mi inc., AbitibiBowater, les Constructions Michel Lacroix, les Transports Rock et Pauline Patry et Gendron Automobiles convoitent le titre d'Entreprise de l'année.

Une fin de semaine payante pour Tourisme Vallée-de-la-Gatineau

LA GATINEAU - Le Salon du Vélo de Montréal s'est conclu dimanche dernier avec un bilan positif de 20 000 personnes qui ont franchi les tourniquets. Le monde du cyclisme est en constante progression au Québec et Tourisme Vallée-de-la-Gatineau (TVG) poursuit ses efforts de promotion pour faire connaître la Vallée-de-la-Gatineau comme une destination plein air unique au Québec.

Près de 2 000 cartes vélo ont été

distribuées en plus du tirage de forfaits d'hébergement. Les personnes gagnantes sont Anne-Marie Boucher de St-Gabriel-de-Valcartier qui remporte le forfait offert par l'Auberge du Draveur de Maniwaki, Jean Lagueux de Montréal qui séjournera au Château Logue Golf & Resort, Isabelle Pérusse, de Granby, gagnante du forfait offert par l'Auberge des Deux-Rives de Kazabazua et Anik Guimond, de Montréal, qui remporte le forfait de la Maison La Crémaillère de Messines.

Stéphane Monette est à Déléage samedi

LA GATINEAU - Les pompiers volontaires de Déléage vous invitent aux conférences de chasse et de films de Stéphane Monette samedi à la salle municipale de Déléage.

Stéphane Monette est reconnu dans tout le Québec pour son expertise en matière de chasse au gros gibier. Il sera en mesure d'entretenir les amateurs sur l'original et le chevreuil. Les critiques sont unanimes, il s'agit de la meilleure

conférence de presse sur le gros gibier au Québec.

Plusieurs autres films seront présentés. Le coût d'entrée, le soir même est de 18 \$ et 15 \$ en pré-vente. Les billets sont disponibles chez Location Expert Lou-Tec, J.O. Hubert, l'épicerie Quatre Fourches, l'épicerie Quatre Saisons de Ste-Thérèse-de-la-Gatineau, à la municipalité et auprès de tous les pompiers de Déléage.

Le monstre est en ville



**Venez voir
Réal Langlois
"L'homme Panache"**

**Il sera présent à
l'Auberge du Draveur
le jeudi 4 mars à 19h
Venez admirer le record du
monde à l'arc de tous les temps**

**2 nouveaux films de chasse dont un
entièrement tourné au Québec!**

**Conférence sur la technique d'appel
L'homme Panache au Yukon 8
+" bloopers" très comiques!**

**Billets en vente chez J.O. Hubert 449-3131
Buck's Sport Shop (Maniwaki) 441-2655
Pro-Nature (Gracefield) 463-3257**

Des tours seront érigées au Baskatong dès cette année

Le secteur est dans la mire de Réseau Picanoc.net

LA GATINEAU - Les internautes du chemin du barrage Mercier à Montcerf-Lytton et du chemin Baskatong à Grand-Remous pourront naviguer à haute vitesse sans fil sur Internet dès cette année.

La nouvelle a été confirmée par le préfet de la MRC de la Vallée-de-la-Gatineau, Pierre Rondeau, au terme de la séance ordinaire de février du conseil régional des maires mardi soir à Gracefield.

De fait, Réseau Picanoc.net envisage d'ériger 30 tours supplémentaires d'ici deux ans dans la Vallée-de-la-Gatineau et le Pontiac. Une demande de financement, de l'ordre de 900 000 \$, dans le cadre du Programme Communautés rurales branchées sera acheminée au ministère des Affaires municipales, des Régions et de l'Occupation du territoire du Québec qui peut financer 66 % du coût total du projet. Connexion Fibre Picanoc financera 34 % du coût total du projet.

Le reportage de la semaine dernière dans La Gatineau, à la suite d'un entretien avec M. Charles Rondeau, avait fait sursauter certains citoyens du secteur du Baskatong à Montcerf-Lytton et Grand-Remous qui craignaient de ne pas faire partie du plan de développement de Réseau Picanoc.



Réseau Picanoc.net érigera 30 tours de ce genre sur le territoire des MRC de la Vallée-de-la-Gatineau et de Pontiac. Le secteur du Baskatong à Montcerf-Lytton et Grand-Remous est visé par l'entreprise.

net.

Connexion Fibre Picanoc a obtenu l'appui unanime des maires de la MRC de la Vallée-de-la-Gatineau dans sa demande d'aide financière auprès du ministère québécois.

Connexion Fibre Picanoc est une entreprise à but non lucratif qui a participé au déploiement de la fibre optique dans le cadre du projet Village branché,

en collaboration avec les MRC de la Vallée-de-la-Gatineau et de Pontiac, la Commission scolaire des Hauts-Bois-de-l'Outaouais et la Commission scolaire Western Quebec. L'entreprise veut poursuivre son projet d'érection d'un réseau de tours et de cellules pour desservir l'ensemble des municipalités des territoires concernés. Le siège social de l'entreprise est situé à Campbell's Bay dans le Pontiac.

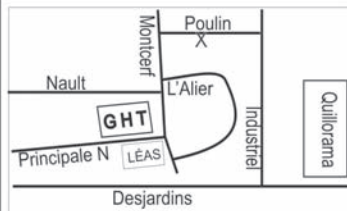
DÉCLARATIONS D'IMPÔTS

Service professionnel rapide et efficace

(819) 449-0522
et
(819) 449-7467

Bureau officiel
maintenant au
111 rue Poulin
Maniwaki

anciennement au
comptoir de la pharmacie
ouvert à partir de
10h du lundi au samedi



La Shop

MICHEL LAMOUREUX



LA JOURNÉE S'ANNONCE EXCELLENTE POUR SIMPLIFIER LES CHOSES.

Avec un programme financier, tout devient plus facile.
Connaissez vos options.



André Benoit



Claude Benoit, A.V.C.

Services d'assurances
André & Claude Benoit inc.*

819 441-3000
Sans frais: 1 866 333-4057
187, Commerciale
Maniwaki QC J9E 1P1



Conseiller en sécurité financière et conseiller en assurance et rentes collectives
*Cabinet de services financiers - distributeur autorisé par la Sun Life du Canada, compagnie d'assurance-vie, et cabinet partenaire de Distribution Financière Sun Life (Canada) inc., sa filiale

RE/MAX OUTAOUAIS CENTRE INC.

Courtier immobilier agréé Franchisé indépendant et autonome de Re/Max Québec inc.

Bureau Maniwaki, 177, Laurier (QC)
J9E 2K6, bureau 819-441-0090

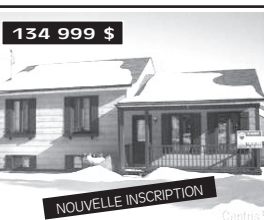
Courriel: n.stjacques@picanoc.ca Tél.: (819)441-9090 et sans frais: (866) 463-9090



Nathalie St-Jacques
Agent immobilier
affilié



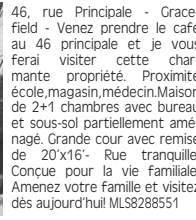
842, ch. Point Comfort - Gracefield - ACHÉTEZ À BON PRIX... petite maison... Confort à l'extérieur... le pour les... du la retraite! 3 chambres, cuisine/salon air ouverte avec sous-sol partiel, terrain aménagé et grande remise. Petits travaux ici et là! VENDEUR MOTIVÉ NON TRÈS TRÈS Motif visite en tout temps. MLS276476



134 999 \$
4, rue St-Patrick - Gracefield - TOUTE PRÊTE, ELLE VOUS ATTEND... Située dans un environnement paisible et sécuritaire cette propriété sera idéale pour voir grandir votre famille! Possédant 3 chambres, cuisine fonctionnelle et très éclairée, sous-sol avec salle familiale et beaucoup de rangement. Beau Terrain aménagé avec remise. Mieux encore... ELLE POURRAIT ÊTRE À VOUS. MLS293236



59 500 \$
46, rue Principale - Gracefield - Venez prendre le café au 46 principale et je vous ferai visiter cette charmante propriété. Proximité école, magasin, médecin. Maison de 2+1 chambres avec bureau et sous-sol partiellement aménagé. Grande cour avec remise de 20'x16'. Rue tranquille. Concez pour la vie familiale. Amenez votre famille et visitez dès aujourd'hui! MLS288551



159 900 \$
160, ch. de la Carpe - Bouchette - Jetez-Vous à l'eau! Lac Cameron, joli chalet 4 saisons construit sur grand terrain très privé (cul-de-sac). Son intérieur saura vous séduire: mur de pin, fenestration abondantes, concept air ouverte, deux confortables chambres à coucher et sous-sol walk-in à aménager selon vos besoins. Grande terrasse vitrée. IL FAUT AGIR VITE! CE CHALET N'ATTENDRA PAS! MLS276186



83 000 \$
489, rue Ste-Anne - Maniwaki - AVEC UN PEU D'IMAGINATION et de travail, vous aurez la maison de vos rêves. Située dans un quartier paisible où il fait bon de vivre! Bungalow avec logement parental au sous-sol. Aucun tapis céramique et plancher flottant seulement. Cour arrière privée avec remise. Proximité d'école primaire et parc. MLS278200



74, rue Principale - Gracefield - A QUELQUES PAS DE TOUT! Situé au cœur du quartier... avec vue sur la... vous saurez vous en occuper pour tous! 3 grandes chambres, cuisine à l'étage... une spacieuse cuisine, 2 salles de bains complètes et un salon avec mur de pierre inséré d'un foyer. Cour aménagé et garage. VENEZ VOUS INSTALLER! MLS278528



80 000 \$
Ch. de Blue Sea - Gracefield, joli terrain ± 3 acres boisé. Un endroit idéal pour la construction de votre nouvelle propriété! MLS275765



80 000 \$
62, rue Principale - Gracefield - Très Recherché! Magnifique terrain plat de plus de 4 acres (plat) avec belle façade sur la rivière Gatineau. Hydro à proximité et aqueduc disponible. Faites vite!!! MLS275009



28 500 \$



80 000 \$



80 000 \$



Mme Danielle Beaudry, coordonnatrice de l'Association de solidarité et d'entraide communautaire de la Haute-Gatineau est à l'origine de la création du Comité des femmes.

Un comité des femmes formé dans la région

MANIWAKI - Mme Danielle Beaudry, coordonnatrice de l'Association de solidarité et d'entraide communautaire de la Haute-Gatineau, est à l'origine de la création d'un Comité des femmes dont l'objectif majeur est de conscientiser la population à la réflexion et à la recherche de solutions afin d'améliorer les conditions de vie des femmes de région.

Le Comité des femmes tiendra une première activité qui consiste en une mobilisation dont l'objectif est de véhiculer les revendications des femmes de la région.

«Nous visiterons les bureaux de nos deux députés pour leur faire part de notre

mandat et de représenter les femmes de la région dans leurs revendications», indique Danielle Beaudry. Cette activité aura lieu le 1er mars prochain.

Le Comité vise également à promouvoir la participation des femmes de la région à la Marche mondiale des femmes qui aura lieu en octobre prochain. Le Comité peaufine actuellement un programme d'activités visant à souligner la

Journée internationale des femmes, le 8 mars prochain. Des informations suivront dans les prochains jours et préciseront les activités qui seront inscrites au programme de cette journée spéciale.

Le Comité des femmes est formé de représentantes du CALACS de Maniwaki, Halte-Femme, CHGA-FM et l'Association de solidarité et d'entraide communautaire de la Haute-Gatineau.

Le cadet Pierre-Louis Lafontaine rafle le bronze à Camp Fortune



Gilles Robillard, commandant du Corps de cadets 2855 de Maniwaki, félicite le jeune cadet Pierre-Louis Lafontaine pour sa médaille de bronze au biathlon présenté à Camp Fortune le dimanche 7 février dernier. Le sous-lieutenant, Bernard Gosselin, accompagnait les jeunes lors de l'activité.

LA GATINEAU - Pierre-Louis Lafontaine, membre du Corps de cadets 2855 de Maniwaki s'est couvert de bronze lors de la compétition de biathlon présentée le dimanche 7 février à Camp Fortune.

La compétition regroupait 80 jeunes compétiteurs dans quatre catégories. Le

week-end a débuté par une clinique sur le biathlon à laquelle ont participé les jeunes cadets Pierre-Louis Lafontaine, Louis-Mathieu Lafond, Sébastien Rollin, Gilles Jr. Villeneuve, Véronique Taillon et Jessica Normand-Martin au parc du Lac Tucker à Low.

Le biathlon comportait deux disciplines : le ski de fond et le tir à la carabine. Le sous-lieutenant, Bernard Gosselin, a indiqué que le Corps de cadets 2855 de Maniwaki est toujours à la recherche d'un instructeur pour le pas de patin dans la discipline du ski de fond.

Les Amputés de guerre
Les plaques porte-clés, toujours à l'œuvre

Chaque année, le Service des plaques porte-clés des Amputés de guerre retourne des milliers de trousseaux de clés perdus à leurs propriétaires. Lorsque vous utilisez vos plaques porte-clés, vous appuyez le Programme pour enfants amputés (LES VAINQUEURS) de l'Association des Amputés de guerre.



Pour commander vos plaques porte-clés 2010, communiquez avec Les Amputés de guerre.
TÉL.: 514 398-0759, TÉLÉC.: 514 398-0699 (MONTRÉAL)
« ACCÈSFACILE! » : TÉL.: 1 800 250-3030
TÉLÉC.: 1 800 219-8988 ou consultez le site de l'association à amputesdeguerre.ca

N° d'enregistrement d'organisme de bienfaisance : 13196 9628 RR001



À VENDRE

HOLIDAY DLX BT 50hp 4 TEMPS **14 995\$**

EM Maniwaki équipements
(819) 449-1744

62, Route 105, Egan-Sud Maniwaki J9E 3A9

Deux jours d'allégresse à Aumond

LA GATINEAU - Le club Optimiste d'Aumond vous attend en grand nombre pour le carnaval d'hiver qui a lieu sur deux jours, les 26 et 27 février.

Le carnaval est inauguré dès le vendredi 26 février, à 19h, au centre culturel d'Aumond. Les duchesses seront présentées au public dès 20h et les organisateurs dévoileront l'identité de la reine. Une soirée dansante suivra avec l'artiste bien connu, René Grondin, qui compte pas moins de 30 000 chansons dans son répertoire.

Les jeunes Kim Labelle, Kathia Brazeau-Mosseau, Sylvie Lafrenière, Andrée Fortin-Lefebvre et Lona Gallant sont en lice pour l'obtention du titre de reine.

Le carnaval reprend le lendemain, le samedi 27 février, par des jeux d'habileté sur la patinoire locale de 10h à midi. Vous êtes tous conviés à un dîner hot-dog de 11h30 à 13h.

Une séance d'inscriptions, pour les différentes activités, est prévue de midi à 13h. Une

compétition de bûcherons, coordonnée par Marcel Séguin de MS Performance Plus, ouverte aux amateurs et aux professionnels, risque de plaire aux participants. Des compétitions de fer, de volleyball et de cartes 500 sont également au programme.

À 13h, des jeux pour les jeunes sont prévus de même qu'une joute de ballon balai qui opposera les équipes de Délégé et Aumond. Cette partie sera suivie d'une joute de hockey parents-enfants et de promenades en traîneau coordonnée par Steve et Roger Grondin.

Tous les festivaliers sont conviés au souper spaghetti et de fèves au lard dès 18h au centre culturel. La remise des prix pour toutes les activités aura lieu à 19h. Le couronnement de la reine, suivi du bal sont prévus à 21h. René Grondin fera les frais de musique.

Pour plus de détails, veuillez communiquer avec Mme Jacinthe Piché au 819-449-6711 le jour et au 819-449-1604 le soir.

Chronique financière et fiscale

Les lois fiscales prévoient diverses dispositions qui s'appliquent aux aînés. M. Barry Moore, CGA, directeur service-conseil vous fait part de certaines d'entre elles qui peuvent réduire votre facture fiscale.

Depuis 2007, un contribuable qui reçoit un revenu de pension admissible peut choisir de faire imposer jusqu'à 50% de ce revenu à son époux ou conjoint de fait (« conjoint »). Cette disposition peut permettre l'imposition de ce revenu à un taux plus bas et accorder un crédit d'impôt supplémentaire pour revenu de pension.

Un contribuable âgé de moins de 65 ans peut attribuer les revenus suivants à son conjoint:

- les paiements de rente viagère provenant d'un régime de pension agréé (RPA);
- certains paiements s'ils sont reçus suite au décès du conjoint.

Un contribuable âgé de 65 et plus peut attribuer les revenus suivants à son conjoint :

- les rentes viagères provenant d'un régime de pension agréé (RPA);
- les rentes (non les retraits) provenant d'un régime enregistré d'épargne-retraite (REER);
- les rentes provenant d'un régime de participation différée aux bénéfices (RPDB);
- les paiements provenant d'un fonds enregistré de revenu de retraite (FERR);
- le revenu généré par un dépôt à terme souscrit auprès d'une compagnie d'assurance-vie;
- les pensions étrangères (sécurité sociale E-U) imposable au Canada.

Les revenus qui ne se qualifient pas et qui sont reliés à la retraite sont entre autres :

- la pension de la sécurité de la vieillesse (PSV) et les Suppléments de revenu garanti (SRG);
- les prestations du Régime de rentes du Québec (RRQ) / Régime de pensions du Canada (RPC);
- les allocations de retraite et sommes reçues en vertu d'une convention de retraite.

Bien que les revenus du RRQ / RPC ne sont pas admissibles pour le fractionnement, on peut demander à ce que la rente elle-même soit partagée monétairement entre les conjoints.

L'âge du conjoint n'affecte pas la capacité de fractionner le revenu avec celui-ci. Par exemple, un retraité de 66 ans peut faire le choix de fractionner son FERR avec sa conjointe de 59 ans.

Si vous n'avez pas bénéficié de ces règles, vous pouvez faire modifier vos déclarations d'impôt 2007 et suivantes.

Barry Moore CGA

Des conseils pour vous mener à bon port

Piché Ethier Lacroix CA inc.
Comptables agréés / Chartered Accountants

NATHALIE PICHÉ, NOTAIRE M.FISC.

140, rue King
Maniwaki (Québec) J9E 2L3

Téléphone : 819 449-5555
Télécopieur : 819 449-0052
Courriel : npiche@ell.qc.ca

Maniwaki
140, rue King
Maniwaki (Québec) J9E 2L3
Tél. : (819) 449-3571
Télé. : (819) 449-0052

La Pêche
77, rue Principale Est, Bureau 2
La Pêche (Québec) J0X 2W0
Tél. : (819) 456-4229
Télé. : (819) 456-1303

www.delconseil.com
Écrivez-nous à info@ell.qc.ca

Ce sera tout un bal des finissants à Gracefield

Une première pour l'école secondaire Sacré-Coeur

PAR JEAN LACAILLE

GRACEFIELD - À quatre mois de leur bal des finissants, l'activité est fébrile auprès des étudiants de secondaire V de l'école secondaire Sacré-Coeur de Gracefield soucieux de n'oublier aucun détail pour faire un succès de cette première pour l'établissement.

Une chose est certaine, le bal des finissants aura lieu le samedi 26 juin prochain au Centre récréatif et communautaire de Gracefield. Le thème retenu est «Hollywood». Le tapis rouge sera déroulé pour le

tout premier bal des finissants de l'école et ils tiennent à ce que l'événement soit mémorable. On a même pensé à l'aménagement d'un trottoir des célébrités.

La cohorte comprend 35 élèves qui tiennent à marquer l'histoire de l'école. Un album sera complété en mars qui aura nécessité des déboursés de l'ordre de 2 500 \$. Les finissants Stéphanie Crêtes et Myriam Pétrin ont été mandatés pour mener ce projet à terme.

Les membres du comité organisateur oeuvrent actuellement à la conception d'un album par une sollicitation auprès des commerçants de la région qui sont invités à réserver un espace publicitaire à des taux vraiment avantageux.

L'Oeuf de Pâques

Les finissants lancent également une campagne de levée de fonds, à 99¢ le billet. Le lot du tirage est un gigantesque oeuf de Pâques. Le gagnant sera dévoilé en avril prochain.

Un souper spaghetti aura lieu le 29 avril prochain au profit des jeunes qui participeront à un voyage au Guatemala. Les finissants en profiteront alors pour présenter un défilé de mode dont les vêtements seront par la suite vendus dans le but de récolter des fonds pour financier le bal.

«Nous suivons les jeunes dans la préparation de leur bal. Il s'agit d'un projet intégrateur pour les élèves de secondaire V qui vise à valoriser leurs connaissances. Les élèves prennent conscience du coût relié à la présentation d'un tel événement. Ils ont été à même de constater que parfois dans la vie, il faut faire des compromis», d'indiquer



Les enseignants Sylvie Dupont et Gilles Crites avec les jeunes membres du comité organisateur du bal Jolyane Labelle-Rice, Jessica Gagnon, Annie Émond-Boileau, Andréanne Deslauriers, Vanessa Brennan et Caroline Séguin de même que Myriam Pétrin et Stéphanie Crytes, responsables de la réalisation de l'album des premiers finissants de l'école secondaire Sacré-Coeur de Gracefield.

l'enseignante Sylvie Dupont qui a confirmé que le Gala des Étoiles, qui vise à récompenser les élèves, aurait lieu avant le bal des finissants comme c'est le cas chaque année.

«Une dizaine d'enseignants sont impliqués dans la démarche organisationnelle des jeunes dans la préparation de leur bal des finissants. La levée de fonds de l'oeuf de Pâques, que nous espérons positive, permettra au comité organisateur de diminuer le coût

d'entrée pour l'événement», indique Gilles Crites.

Le coût d'entrée de même que l'identité du traiteur, pour la préparation du souper, sont toujours à l'étude. Les membres du comité organisateur devraient rendre une décision sous peu à ce sujet. Pour l'instant, les étudiants poursuivent leur levée de fonds auprès de la population et des commerçants du Cœur de la Gatineau.

À VENDRE

RENEGADE 800cc 2004 **5 495\$**

EM Maniwaki Équipements (819) 449-1744
62, Route 105, Egan-Sud, Maniwaki, J9E 3A9

Chez 'LIQUIDATION P.G.'

LE PRINTEMPS EST ARRIVÉ, C'EST LA FONTE DES PRIX !

GRAND CHOIX

PHOTOS PEUT DIFFERER.

- VENTILATEURS À PARTIR DE 20 \$
- VENTILATEURS SECONDS (AVEC IMPERFECTIONS) À PARTIR DE 10 \$
- APPLIQUES MURALES À PARTIR DE 10 \$

271, ROUTE 105 (COIN CH. LAC STE-MARIE) KAZABAZUA, QC. J0X 1X0
(819) 467-3000 - JEUDI AU DIMANCHE

REMBOURSEMENTS RAPIDES GRÂCE À LA TRANSMISSION ÉLECTRONIQUE

Tout simplement génial.
hrblock.ca

H & R BLOCK

Heures : Lundi au mercredi _____ 9h00 à 14h30
Jeudi et vendredi _____ 8h30 à 16h30
Samedi _____ 9h00 à 13h00

269, Notre-Dame, Maniwaki (Québec) J9E 2J9
Tél.: 449-3377

Québec accorde une aide financière de 950 400 \$ à CHGA-FM

«C'est un jour de pur bonheur» - Lise Morissette

PAR JEAN LACAILLE

MANIWAKI - La station radiophonique communautaire CHGA-FM peut aller de l'avant avec son projet de relocalisation de son nouveau siège social alors qu'elle disposera d'une aide financière de 950 400 \$ pour rénover l'édifice du 158-164 rue Laurier à Maniwaki et pour faire l'acquisition d'équipements modernes de radiodiffusion.

La nouvelle a été confirmée au nom de la ministre de la Culture, des Communications et de la Condition féminine du Québec, Mme Christine St-Pierre, par la députée de Gatineau, Stéphanie

parler mieux de nous que nous-mêmes. Nous avons besoin des médias ruraux pour propager l'image de notre région. Lise a mené ce projet de main de maître. Elle est la présidente de l'Association des radios communautaires du Québec (ARCQ) et elle dirige une équipe qui fait un travail formidable.»

Un jour de pur bonheur

«Cette annonce fait ma journée. C'est un jour de pur bonheur. Le projet a germé en octobre 2006. Les discussions se sont poursuivies en 2007. Nous avons présenté une offre d'achat de 200 000 \$ pour l'acquisition de l'édifice le 9 février dernier qui comprenait également divers frais dont les plans et devis architecturaux. Nous devons



Devant la maquette du nouvel édifice de CHGA-FM, nous reconnaissons l'architecte Robert Ledoux, Mme Christiane Carle de la Caisse populaire Desjardins de la Haute-Gatineau, le préfet M. Pierre Rondeau, la députée de Gatineau, Stéphanie Vallée, la directrice générale de CHGA-FM, Mme Lise Morissette, le président du conseil d'administration de CHGA-FM, M. Jocelyn Danis, Viviane Perreault de la direction régionale de l'Outaouais du ministère de la Culture, des Communications et de la Condition féminine du Québec, Francine Fortin du Centre local de développement de la Vallée-de-la-Gatineau et M. Robert Coulombe, maire de Maniwaki et président de l'Union des municipalités du Québec.



Les membres du personnel de CHGA-FM, Ann Éthier, Anne Éthier, Gaétan Bussièrès, Jonathan Mineault, Michel Riel, Gisèle Danis, Véronique Lyrette, Kim Lacaille et Kathy Wilson en compagnie de Stéphanie Vallée, députée de Gatineau et Lise Morissette, directrice générale de la station.

Vallée, lors d'un 5 à 7 qui regroupait des hommes d'affaires et quelques maires de la MRC de la Vallée-de-la-Gatineau et le préfet, M. Pierre Rondeau, lundi, à l'Auberge du Draveur à Maniwaki.

«Les médias communautaires jouent un rôle unique dans la diffusion de l'information régionale. Il est important de leur donner les moyens d'accomplir leur mission. Depuis trente ans, CHGA-FM réalise le mandat qu'il s'est donné avec efficacité. Le fidèle et la croissance de son auditoire en témoignent. Un édifice à sa mesure favorisera son évolution dans un lieu adapté à ses besoins. C'est un beau cadeau d'anniversaire pour Lise (Mme Lise Morissette)», de lancer la députée Stéphanie Vallée.

La députée a ajouté qu'il était important de soutenir les rêves et les idées de grandeur. «Lise Morissette y a cru et a consacré les efforts voulus pour réaliser ce beau projet. C'est important de savoir ce qui se passe chez nous. Dans les faits, qui peut

également contracter une hypothèque pour notre participation financière au projet que nous évaluons à 500 000 \$. Je veux remercier notre députée Stéphanie Vallée pour son appui inconditionnel au projet de même que les autorités régionales du ministère de la Culture, des Communications et de la Condition féminine du Québec de même que tous les membres de notre équipe et de notre conseil d'administration. Merci à la ville de Maniwaki, au Centre local de développement de la Vallée-de-la-Gatineau et aux Caisses populaires Desjardins de la région», précise Mme Lise Morissette.

L'édifice qui abritera la station de radio est d'une superficie de 687 mètres carrés, plus du double de celle de son emplacement actuel. Le coût total du projet s'élève à 1 329 715 \$ dont 950 400 \$ proviennent de Québec, 344 315 \$ de la radio (en plus des 200 000 \$ pour l'acquisition de l'édifice), 10 000 \$ de la ville de Maniwaki et 25

000 \$ du CLD de la Vallée-de-la-Gatineau.

La subvention du gouvernement du Québec découle du Plan québécois des infrastructures rendu public en novembre 2007. Des appels d'offres seront lancés en mars et la mise en chantier est prévue pour le mois d'avril. «Si nous excluons les équipements de radiodiffusion qui ne sont pas disponibles en région, nous allons faire

appel à des contracteurs et des fournisseurs locaux pour tout ce qui concerne la construction et l'aménagement intérieur de notre futur édifice», ajoute Lise Morissette.

«C'est une très bonne nouvelle pour notre radio. Nous félicitons Mme Lise Morissette qui a piloté ce projet de A à Z», conclut M. Jocelyn Danis, président du conseil d'administration de CHGA-FM.

RANDONNÉE «POKER RUN» Motel Algonquin

SAMEDI
27 FÉVRIER

Exceptionnellement, il n'y aura pas de spectacles de danseuses nues.

«Poker Run»
Inscription 10\$
Plusieurs prix à gagner



Programme :

- 8h** Inscription au Restaurant Rialdo de Maniwaki, 1re carte
- 9h** Départ des participants
Arrêt à l'Entre-2-mondes (Vimy) à Gracefield, 2e carte
Arrêt à l'Hôtel du Cayamant à Cayamant, 3e carte
- 14h** Dîner au Black Rollway dans la Forêt de l'Aigle, 4e carte
- 17h** Dernier arrêt et souper «Pizza» au Motel Algonquin, 5e carte

En soirée, tirage et musique avec Garry Davis



Motel Central 2006 - Réservation : 819 449-1818
Contribution 5,00\$ par chambre remis aux Ours Blancs

Service de
raccampement
gratuit pour les clients du
Motel Algonquin

Pour information :
Contactez Rock ou Tiger
819 449-3480

Aux profits du club de motoneige « Les Ours Blancs »
Les sentiers des Ours Blancs : des kilomètres de pur bonheur !

Merci pour les
commanditaires !



Les administrateurs Luc Martel, Sylvio Morin, Jocelyn Danis et Laurent Fortin avec la députée de Gatineau, Stéphanie Vallée et la directrice générale, Lise Morissette.

APPELS ILLIMITÉS dans plus de 70 villes du Québec et de l'Ontario pour seulement ***19.95 \$** par mois, uniquement avec **AstraQom!**



Couverture offerte

ASTRAQOM
Québec

- Aumont
- Aylmer
- Blue Sea
- Bois-Franc
- Bouchette
- Buckingham
- Chelsea
- Déleage
- Ferme-Neuve
- Gatineau
- Gracefield
- Grand-Remous
- Hull
- Kazabazua
- Lac-des-Ecorces
- Lac-du-Cerf
- Low
- Luskville
- Messines
- Monterf
- Montebello
- Northfield
- Notre-Dame-de-la-Salette
- Papineauville
- Perkins
- Quyon
- Shawville
- St-André-Avellin
- St-Pierre-de-Wakefield
- Ste-Anne-du-Lac
- St-Thérèse-de-la-Gatineau
- Thurso
- Val-des-Bois
- Wakefield

Ontario

- Almonte
- Arnprior
- Bourget
- Carleton Place
- Carp
- Casselman
- Chesterville
- Clarence Creek
- Constance Bay
- Crysler
- Cumberland
- Embrun
- Gloucester
- Jockvale
- Kanata
- Kemptville
- Lanark
- Manotick
- Merrickville
- Metcalfe
- Moose Creek
- Navan
- North Gower
- Orleans
- Osgoode
- Ottawa
- Pakenham
- Plantagenet
- Richmond
- Rockland
- Russell
- Smiths Falls
- South Mountain
- St-Isidore de Prescott
- Stittsville
- Williamsburg
- Winchester

Vous pouvez combiner le service d'appel avec le service internet haute vitesse de 5 MB d'AstraQom pour aussi peu que **52.95 \$** par mois!**

* plus taxes et si combiné avec le service internet de 5 MB d'AstraQom. Sans le service internet le prix du service d'appel est de 24.95 \$ plus taxes par mois
** Plus taxes

153, rue Principale Sud Maniwaki, Qc 819.306.0701 WEB SITE: www.astraqom.com E-MAIL: info@astraqom.com

Les revenus égalent les dépenses à la commission scolaire

LA GATINEAU - Les revenus de 42 827 868 \$ égalent les dépenses à la Commission scolaire des Hauts-Bois-de-l'Outaouais pour 2008-2009.

Les revenus se définissent par les taxes scolaires pour la somme de 4 847 627 \$ (11 % du budget), par la subvention de fonctionnement du ministère de l'Éducation, des Loisirs et des Sports du Québec de 34 853 102 \$ (81 % du budget), les droits de scolarité pour une valeur de 69 258 \$, les subventions pour la formation professionnelle et générale qui atteignent 304 327 \$ (1 % du budget), la vente de biens et de services pour 1 193 377 \$ (3 % du budget) et les revenus divers qui totalisent 1 560 177 \$ (4 % du budget)

L'enseignement et le formation

représentent les postes budgétaires les plus onéreux de la CSHBO à 17 768 368 \$ (41 % du budget) contre 8 264 339 \$ (19 % du budget) au soutien à l'enseignement et à la formation, 5 850 292 \$ (14 % du budget) aux services d'appoint, 3 170 588 \$ (7 % du budget) aux activités administratives, 4 550 342 \$ (11 % du budget) aux activités relatives aux biens, meubles et immeubles, 2 484 006 \$ (6 % du budget) aux activités connexes et 739 868 \$ (2 % du budget) au surplus de l'exercice.

Au niveau de la diplomation, au secteur des jeunes, l'indice de 57 %, en 2007, est passé à 61 % en 2008.

Votre investissement sous haute surveillance

La distribution de cette publication est certifiée par l'ODC.

www.odcinc.ca


OFFICE DE LA DISTRIBUTION CERTIFIÉE

Deloitte



Performe MONT-LAURIER **MAZDA**

1450, boul. Albiny Paquette, Mont-Laurier
819-623-4455 - Sans frais 866-929-3052



Martin Villeneuve
GRAND-REMOUS
Poste 3111

LE 27 FÉVRIER PROCHAIN, rencontrez les GRANDES ÉTOILES DU HOCKEY GREATEST STARS

OBTENEZ VOTRE PASSE VIP 150\$

Une chance unique de côtoyer Guy Lafleur, Patrice Brisebois, Yvon Lambert, Stéphane Richer et bien d'autres légendes vivantes.

BILLETTS RÉGULIERS: 35\$ Cocktail VIP à partir de 16h

Au centre des loisirs de Maniwaki à 19h

En vente aux points de services des Caisses Populaires de la Vallée-de-la-Gatineau, Centre des loisirs de Maniwaki, Home Hardware, Dumoulin, KZ Freshmart.

Au profit de **La Fondation du Centre de Santé VALLEE-DE-LA-GATINEAU**

Passé VIP en vente seulement au bureau de la Fondation CSSSVG au 819-449-4690 poste 684, et auprès de Chantal Chartrand 1 866 235-5338

Desjardins Les Caisses populaires de la Vallée-de-la-Gatineau Gracefield et Haute-Gatineau

SURTE DU QUÉBEC POLICE

CFOR PUR Rock 99,3 FM

Bell Aliant

AUBERGE du DRAVEUR

ALGONQUIN CLUB DE GOLF · GOLF CLUB

Un nouveau comité de travail à la MRC

LA GATINEAU - Le conseil des maires de la MRC de la Vallée-de-la-Gatineau (MRC-VG) a adopté la structure organisationnelle des divers comités de travail pour les quatre prochaines années alors que six maires de la région ont été désignés au nouveau Comité de développement, de la Diversification et de la Ruralité.

Les maires Pierre Chartrand de

Cayamant, Pierre Renaud de Denholm, Yvon Quevillon de Grand-Remous, Ota Hora de Kazabazua, Robert Coulombe de Maniwaki, qui a repris la présidence du Comité de l'administration générale à la suite du départ de l'ex-maire de Low, Michael Francis, et Roch Carpentier, de Ste-Thérèse-de-la-Gatineau, préfet suppléant de la MRC-VG.

Le mandat des membres de ce nouveau comité sera de faire des recommandations relatives à la promotion et au développement économique des industries, du commerce, du tourisme, de la gestion du Programme de mise en valeur du milieu forestier et aux objets du Contrat de diversification et de développement et du Pacte rural en vigueur afin de préciser les interventions de la MRC

auprès du ministère des Affaires municipales, des Régions et de l'Occupation du territoire du Québec.

Le préfet Pierre Rondeau a insisté sur l'importance de ce nouveau comité bien conscient du fait que le développement, la diversification, et la ruralité, dans son ensemble, sont des créneaux importants pour le gouvernement régional.

La Course des 5 est lancée en Outaouais

LA GATINEAU - La Table Jeunesse de l'Outaouais lance un nouveau concours à l'intention des jeunes passionnés de cinéma en Outaouais.

Le Course des 5 vise à faire la promotion de la participation citoyenne auprès des 17 à 35 ans dans la région. Parmi les candidatures retenues, cinq finalistes seront retenus à la Course des 5. Chaque concurrent se verra assigner un territoire de la région qu'il s'agisse des Collines de l'Outaouais, Papineau, Pontiac, la ville de Gatineau ou Vallée-de-la-Gatineau. Cinq territoires, 5 jeunes, 5 films de l'Outaouais comme plateau de tournage.

Aidés d'un budget de 1 000 \$ et une formation avec des professionnels du milieu cinématographique, ils devront réaliser un documentaire de 7 minutes ayant comme thème la participation citoyenne. Une fois terminés, les films seront projetés devant public et un jury, composé de personnalités de la région, déterminera le film gagnant. Le jeune lauréat se méritera une bourse de 1 500 \$.

Le Comité de la sécurité publique adopte ses priorités pour 2010

LA GATINEAU - Lors d'une rencontre tenue le 26 janvier dernier à Gracefield, les membres du Comité de la sécurité publique de la MRC de la Vallée-de-la-Gatineau (MRC-VG) ont adopté les priorités qui prévaleront en 2010.

Quatre volets seront priorisés dont l'amélioration de la communication et de la gestion, la stabilisation du parrainage dans les municipalités, les priorités en ce qui concerne les interventions en matière de stupéfiant et l'amélioration de la visibilité et de la présence policière sur le territoire de la MRC-VG.

Le transport lourd

Les membres du comité ont convenu de régulariser la sécurité routière entourant le transport lourd sur les routes régionales. L'emphase sera mise sur le respect

des limites de vitesse des transporteurs de marchandises lourdes de même que le respect des distances entre les automobilistes et les transporteurs. Le maire de Maniwaki, M. Robert Coulombe, a mentionné la problématique causée par la vitesse excessive des jeunes conducteurs en milieu urbain.

Des actions seront réalisées sur l'utilisation de la drogue par les jeunes de même que les interventions qui seront faites dans les écoles secondaires concernant le trafic de drogues.

Il a également été question de la formation du comité de travail sur la réglementation municipale uniformisée sur la paix et le bon ordre applicable par la Sûreté du Québec.

Une formation est prévue pour les membres du Comité de la sécurité publique. Un

nombre de chacune des municipalités de la région devrait y participer. Le conseil des maires a donc recommandé qu'une somme de 1 000 \$ pour les frais d'inscription des membres soit consentie par la MRC-VG pour cette formation. La formation est offerte par l'Union des municipalités du Québec, la Fédération québécoise des municipalités et la Sûreté du Québec.

Les membres du Comité ont recommandé à la MRC-VG d'appuyer la MRC de Vaudreuil-Soulanges dans ses démarches auprès du ministère de la Justice du Québec et du Procureur général du Québec de signer les ententes pour octroyer le traitement des constats d'infraction sur les routes numérotées aux cours municipales qui en feront la demande.

**Souper annuel
et party de
l'église
St-Patrick**

**St-Patrick's
Church Annual
Supper
& Party**

**Le samedi 13 mars
2010 à 18h**

Au Château Logue
Repas 3 services,
avec musique et danse
Entrée : 22,50\$
par personne,
tout inclus
dont 10\$ iront à
l'église
St-Patrick

**Saturday, March 13,
2010, 6 p.m.**

At the Château Logue Hotel
3 - Course meal, with music
and dancing
\$22,50 p/p all inclusive
\$10.00 from
each ticket
goes to
the Church

PRÉ-VENTE UNIQUEMENT!

Aucun billet ne sera vendu à l'entrée.

ADVANCE SALES ONLY!

No tickets sold at the door.

Inf. : Terry Moore, 449-1538,
Lynn Hicks, 465-2190
Bienvenue à tous!

Information : Terry Moore - 449-1538,
Lynn Hicks - 465-2190
Everyone Welcome!

veau - nouveau - nouveau - nouveau - nouveau - nouveau - nouveau - nouveau - nouveau

Brasserie Table Ronde

nouveau - nouveau - nouveau - nouveau - nouveau - nouveau - nouveau - nouveau - nou

TOUS LES JEUDIS SOIRS:

Souper SPÉCIAL

Brochette de poulet

12,95\$

*incluant un verre de vin
rouge ou blanc ou rosé*



**Prenez note aussi qu'un
menu spécial différent
est offert à tous les soirs**

304, boul. Desjardins, Maniwaki

Tél.: 819-449-4652

Un splendide carnaval à l'école Laval

LA GATINEAU - Les élèves de l'École Laval de Ste-Thérèse-de-la-Gatineau ont vécu une journée magique, le vendredi 19 février dernier, sous le thème d'un carnaval d'hiver.

L'activité était organisée par l'équipe de l'école avec la complicité de l'Organisation de participation des parents et des

partenaires financiers qui ont offert un cadeau à chacun des élèves de l'école.

Les pompiers volontaires de Ste-Thérèse-de-la-Gatineau se sont également impliqués en préparant et en offrant le dîner gracieusement aux jeunes. L'expérience leur a tellement plu qu'elle sera répétée l'an prochain.



Ils ont été couronnés Roi et Reine du Carnaval.



Les jeunes élèves de l'école ont profité de la douceur de l'hiver pour s'amuser lors d'une journée d'activités vendredi dernier.

TOURNOIS DE CRIBLE

Salle des Chevaliers
de Colomb de Maniwaki

Inscriptions à partir de 11h30

Dates : • 6 mars 2010 à 13h • 20 mars à 13h
• 3 avril 2010 à 13h • 17 avril à 13h

Infos : 819-449-3063

Bar du Draveur à Grand-Remous

Inscriptions à partir de 11h30

Dates : • 13 mars à 13h • 27 mars 2010 à 13h
• 10 avril à 13h • 24 avril à 13h

Infos : 819-438-2886

À VENDRE



GSX 800cc
LTD 2004

4 895\$

EM Maniwaki
équipements
(819) 449-1744

62, Route 105,
Egan-Sud
Maniwaki
J9E 3A9

La semaine de relâche, ça se passe au Carrefour!

Journée "Portes ouvertes"

Mardi, 2 mars 2010

Viens préparer ta recherche d'emploi
1er groupe de 9h à 12h
2e groupe de 13h à 15h

- ✓ Rédaction du cv
- ✓ Les 8 clés de l'employabilité
- ✓ Les techniques de recherche d'emploi
- ✓ Se présenter auprès d'un employeur
- ✓ Des trucs & des conseils
- ✓ Des conseillères disponibles sans rendez-vous!!

Rencontre avec les employeurs
Jeudi, 4 mars 2010

Viens rencontrer les employeurs de 10h à 15h!

- ✓ Kiosques d'employeur sur place
- ✓ Défi de l'entrepreneuriat jeunesse
- ✓ Coopérative jeunesse de services (CJS)
- ✓ Place aux jeunes
- ✓ Avenue internationale
- ✓ Emploi Québec

ON T'ATTEND AU :
Carrefour jeunesse-emploi Vallée-de-la-Gatineau
217, rue Principale Sud à Maniwaki

POUR INFO :
441-1165

Nouveautés
Restaurant
Poste de traite

Déjeuners
servis jusqu'à 14h00 tous les samedis et dimanches

Mardis du hockey
Ailes de poulet à 50 cents l'unité. Spéciaux sur la bière en fût Coors Light et Rickard's white

Jeudi RIBS
N'oubliez pas nos jeudis ribs incluant
boisson alcoolisée de votre choix
Seulement
16,95 \$

Château Logue
UNE ENTREPRISE DE CHEZ NOUS,
DEPUIS 10 ANS


Château Logue
HÔTEL - GOLF - RESORT

12, rue Comeau,
Maniwaki

819 449 4848

FESTI-NEIGE DE MESSINES



26-27-28 FÉVRIER 2010

Festi-Neige 2010 de Messines au Centre Multiculturel (CMC)

6^e édition

Vendredi 26 février 2010

17h00 OUVERTURE OFFICIELLE AU CMC

- Mot du Maire, Feu de joie
- Petit Caribou, chocolat chaud et café
- Souper gratuit pour tous : saucisses et fèves au lard
- Bar et musique avec patinage libre

Samedi 27 février 2010

8h30 JOURNÉE FAMILIALE - AU CENTRE MULTICULTUREL

- Déjeuner au profit du Festi-Neige
- GRATUIT (0 à 6 ans), 3\$ (7 à 12 ans), 6\$ (13 ans et plus)

10h00 PLATEAUX D'ACTIVITÉS POUR LES ENFANTS / Gratuit

- Tours de traîneau à chiens (10h-12h) / 13h-15h)
- Jeux de neige, glissades et tunnels

10h45 PLATEAUX D'ACTIVITÉS POUR LES ENFANTS / Gratuit

- Jeux sur patinoire du CMC
- Animation, jeux intérieurs, maquilleuses, atelier de coloriage
- Structures géantes gonflables extérieures
- Venez tester la vitesse de votre lancer-frapper au hockey (PRIX)

10h30 INSCRIPTIONS / COMPÉTITIONS DE MOTO-NEIGE / 20\$ PAR CATÉGORIE

12h30 Compétitions / MOTO-NEIGE / Entrée-Sud de Messines - Cantine extérieure
Communiquez avec Michel Godin ou Yves St-Jacques pour infos au 334-4831

12h00 INSCRIPTIONS AU CMC / GOLF / CONCOURS DE DRIVE + COUP D'APPROCHE

Commanditaires : Club de Golf Algonquin et Taylor Made

13h00 Début de la compétition / avec plus de 500\$ en prix / terrain André Benoit - Chemin Blue-Sea
On peut communiquer avec Charles Rondeau au 441-8395

11h30 CANTINE EXTÉRIEURE / COCA-COLA

11h30 CANTINE INTÉRIEURE AVEC MENU AU CMC / Sylvie Cusson

17h00 SOUPER SPAGHETTI DU MAIRE / Salle Réjean - Lafrenière

(5\$ adulte - gratuit 11 ans et moins)

19h00 Remise des prix de la journée / Salle Réjean - Lafrenière

20h00 SOIRÉE DANSE ET MUSIQUE AVEC «LES BONS YABLES»

Dimanche 28 février 2010

JOURNÉE DES COMPÉTITIONS (suite...)

9h30 Déjeuner au profit du Festi-Neige

11h30 CANTINE EXTÉRIEURE / COCA-COLA

11h30 CANTINE INTÉRIEURE AVEC MENU AU CMC / Sylvie Cusson

10h30 INSCRIPTIONS AU CMC / TIRS DE CHEVAUX

Commanditaire : Claude Guertin Entreprises

12h00 Compétitions / tirs de chevaux, plus de 1200\$ en prix / terrain patinoire
On peut communiquer avec René Cronier au 456-2702

11h00 INSCRIPTIONS AU CMC - 25\$ / TIRS AUX PIGEONS D'ARGILE

Commanditaires : Les Assurances André et Claude Benoit et Boutique Le Spot de Gracefield

12h00 Compétitions de tirs aux pigeons d'argile / avec plus de 400\$ en prix / terrain André Benoit - Chemin Blue-Sea
Communiquez avec André Benoit au 441-3000 ou 465-1108

10h30 INSCRIPTIONS AU CMC - 20\$ / TIRS DE 4 ROUES / 20 \$ PAR INSCRIPTION

12h00 Compétitions / tirs de 4 roues / stationnement du CMC
Communiquez avec Michel Godin ou Yves St-Jacques pour infos au 819-334-4831

15h30 CLÔTURE

- Remise des prix et remerciements

INFORMATIONS:

819-465-2323 (jour)
Cindy Céré,
secrétariat municipal

819-465-2509 (soir)
Sylvain J. Forest

Dépanneur Messines

«LA BIÈRE EST FRETTE EN TABAROUETTE»

- Feux d'artifices • Location de vidéo • Vins AOC et VQC
 - Journaux • Revues • Jouets/Cadeaux • Quincaillerie
 - Agence Purolator • Propane • Télécopieur • Interac • Loto-Québec
- Propriétaires : Anne-Marie Doyon et Jean Daoust
GUICHET AUTOMATIQUE

Tél.: 465-2733 119, Principale, Messines
Festi-Neige? Yahoo!!!

Maison La Crémaillère

Vos hôtes, André et Andrée Dompierre, vous souhaitent la bienvenue dans leur maison pour savourer une table raffinée, agrémentée d'un service cordial et courtois. Notre salle à manger est ouverte, sur réservation, du mercredi au samedi.

Maison La Crémaillère

24, chemin de la Montagne, Messines
Réservations nécessaires : (819) 465-2202 • Sans frais : 1-877-465-2202

ALGONQUIN

CLUB DE GOLF • GOLF CLUB

Route 105, Messines

Pour réservation : 819-449-2554

DÉPANNEUR GORLEY

Bière - Vin - Valdeuse 6/49 & Loto-Québec - Viande - Bureau de poste

OUVERT 7 JOURS

26, chemin Farley, Messines

Tél.: 819-449-1718

Taux horaire de 45\$/h

GARAGE 105

PROPANE

MÉCANIQUE GÉNÉRALE

86 RTE 105, MESSINES, QC 819.465.3335

CONSEILS, VENTES ET ACHATS 7 JOURS SUR 7

Laissez-nous vous faire découvrir une nouvelle façon de faire ! SERVICE - QUALITÉ - DISPONABILITÉ - ACCOMPAGNEMENT - ÉCOUTE

Notre vedette de la semaine

Lac Blue Sea (Messines), magnifique bungalow, s.s. aménagé, 3 c.c., 2 s.d.b., beaucoup d'espace de rangement, pièces très aérées et éclairées, planchers en céramique et bois franc, terrain bien aménagé et privé. Face à l'ouest.

ROYAL LEPAGE

VALÉE DE L'OUTAOUAIS
COURTIER IMMOBILIER AGRÉÉ
WWW.GUYMÉNARD.COM
SANS FRAIS: 1.866.465.1566

TOUTE LA FORCE D'UNE ÉQUIPE À VOTRE SERVICE!

GUY MÉNARD
AGENT IMMOBILIER AFFILIÉ
CELL: 819-449-0566
guymenar@gmail.com

MARTIN ST-JACQUES
AGENT IMMOBILIER AFFILIÉ
CELL: 819-441-4242
martinstjacques@sympatico.ca

MARCHÉ RICHELIEU

Messines

Stéphane Guénette
65 Principale, Messines J0X 2J0
Tél.: 819-465-2367
Télec.: 819-465-5017
marchemessines@hotmail.com

La famille Guénette...
Fière partenaire
du Festi-Neige,
édition 2010





Écologique
c'est juste logique

LE POUVOIR DE NOS CHOIX ALIMENTAIRES, FAUT Y VOIR!

Trois fois par jour, sous nos yeux, nous trouvons la planète dans nos assiettes. C'est-à-dire que toutes les personnes, peu importe où elles se trouvent sur la planète qui cultivent, récoltent, transforment, emballent ou vendent des aliments que l'on achète, ont un lien avec ce qui se trouve dans nos plats. Puisque le rythme de vie accéléré d'aujourd'hui nous incite à consommer rapidement, il est difficile de prendre conscience des conséquences qu'engendrent nos choix alimentaires. Comment faire de bons choix écologiques lorsqu'on va à l'épicerie? C'est tout simple! Je vous propose au menu les 3NJ.

Premier N : NU, Je choisis un produit avec un minimum d'emballage.

L'emballage nécessite énormément de ressources naturelles, souvent non renouvelables, ce qui génère une masse de déchets. Je commence alors par réduire mes déchets à la source en achetant en vrac, en apportant mes sacs réutilisables et en préférant les gros formats, par exemple, privilégiez l'achat d'un gros contenant de jus à plusieurs petits contenants qui seraient enveloppés individuellement. Je vous propose au menu les 3NJ.

Deuxième N : Naturel J'achète en respectant la terre et ma santé.

Il est prouvé qu'après de multiples transformations, les aliments raffinés perdent leur valeur nutritive. Et les ajouts artificiels, en avons-nous vraiment besoin? Pour démystifier les bons des mauvais aliments, quoi de mieux que le naturel. La production alimentaire d'aujourd'hui attribue un plus grand intérêt à l'économie qu'à la santé. De mon point de vue, la santé est de loin plus importante que l'argent. Je consulte les étiquettes, afin de choisir les aliments les moins transformés et ceux certifiés biologique. Ainsi, je m'assure de minimiser la présence de pesticides, d'engrais chimiques et d'organismes génétiquement modifiés (OGM) dans mes aliments. De manière à nous faciliter la tâche lors de nos emplettes, il existe des logos qui identifient les produits bio, en voici des exemples :



Troisième N : Non loin Je consomme des produits locaux

La majorité des produits que l'on trouve à l'épicerie auront parcouru des milliers de kilomètres avant d'arriver sur les étales. Il est toujours préférable d'acheter le plus localement possible afin d'encourager les producteurs de la région en plus de réduire la pollution due au transport. Par exemple, pourquoi ne pas congeler les bonnes fraises sucrées du Québec lorsque vient le temps de la belle saison.

J = Juste : Je fais des choix justes et équitables pour tous

La provenance des aliments est de plus en plus éloignée ce qui coupe le contact direct entre le producteur et le consommateur. Par conséquent, comment savoir si le producteur est payé et traité à sa juste valeur? Habituellement, nous préférons consommer à moindre coût, sans prendre en considération le rôle de l'agriculteur. Les produits équitables s'avèrent plus dispendieux puisque le producteur et

le distributeur en tirent profit équitablement. Par contre, ce petit surplus peut se traduire en une amélioration de la qualité de vie des producteurs. Heureusement, de plus en plus d'organismes s'unissent afin d'offrir un marché équitable. Mais mieux encore, nous pouvons acheter directement des producteurs. Soyez à l'affût des écolabel.



Il n'est pas toujours évident en région d'avoir accès à des produits biologiques ou à des produits en vrac. Par contre en favorisant l'achat de ces produits, on contribue à l'augmentation de l'offre de ces aliments. En s'informant, nous pouvons faire des choix en harmonie avec notre terre nourricière, car que serions nous sans elle? Consommer **NU, NATUREL, NON-LOIN ET ÉQUITABLE C'EST JUSTE LOGIQUE!**

Karo Gravelle

NOUS
AVONS
DE TOUT
POUR
TOUS
LES
GOÛTS!



metro

BER-JAC

PROFESSION : ÉPICIER

27, Principale, Gracefield Tél.: 463-3490

Les Grandes Étoiles du hockey à Maniwaki samedi

Guy Lafleur sera de la partie

LA GATINEAU - Les Grandes Étoiles du hockey, avec Guy Lafleur en tête, seront à l'aréna de Maniwaki, samedi soir, pour disputer un match amical avec une équipe locale au profit de la Fondation du Centre

de santé et de services sociaux de la Vallée-de-la-Gatineau.

La coordination de cette activité a été confiée à Mme Chantal Chartrand de Bell Aliant qui siège également au conseil d'administration de l'organisme.

contribué, en février 2008, à la récolte de 52 300 \$ pour la Fondation.

Plusieurs bénévoles gravitent autour de cette super soirée de samedi. En février 2008, l'aréna était bondée de gens pour voir à l'oeuvre les anciens joueurs professionnels de la Ligue Nationale de Hockey.

Il y a fort à parier que les amateurs seront nombreux, samedi soir, pour faire un succès de cette collecte de fonds qui visent à améliorer les équipements visant à assurer la santé des gens d'ici. Le match débute à 19h15. Les premiers arrivés bénéficieront des meilleures places. C'est un rendez-vous à ne pas manquer !



Quand il est question de hockey, Guy Lafleur est un nom magique. Il sera du match de samedi soir à l'aréna de Maniwaki.

Des joueurs de renom

Richard Sévigny gardera les filets pour les Grandes Étoiles du hockey qui pourront compter sur le légendaire Guy Lafleur pour compter quelques buts de même que Yvon Lambert, Stéphane Richer, Karl Dykuis, Serge Boisvert, Gaston Gingras, Normand «Moose» Dupont, un membre des Broad Street Bullies de Philadelphie dans les années 1970 et Sergio Memesso.

Les Grandes Étoiles du hockey reviennent à Maniwaki eux qui avaient grandement



Les Grandes Étoiles du hockey et les membres de l'équipe locale ont permis à la Fondation du Centre de santé et de services sociaux de la Vallée-de-la-Gatineau de récolter 52 300 \$ en février 2008. Les organisateurs estiment pouvoir atteindre cet objectif, voire même le dépasser avec le match de samedi soir.

Découvrez-les et demandez-les

DES ÉCONOMIES D'IMPÔT À VOTRE PORTÉE

Nouveau

CRÉDIT D'IMPÔT POUR L'ACHAT D'UNE PREMIÈRE HABITATION

Un crédit d'impôt non remboursable pouvant atteindre **750 \$**.

FRACTIONNEMENT DU REVENU DE PENSION

Fractionnez jusqu'à **50 %** du revenu de pension admissible avec votre époux ou conjoint de fait.

Nouveau

CRÉDIT D'IMPÔT POUR LA RÉNOVATION DOMICILIAIRE

Un crédit d'impôt non remboursable pouvant atteindre **1 350 \$**.

FRAIS LIÉS AUX OUTILS DES GENS DE MÉTIER

Déduisez jusqu'à **500 \$** de votre revenu net.

CRÉDIT D'IMPÔT POUR LA CONDITION PHYSIQUE DES ENFANTS

Un crédit d'impôt non remboursable pouvant atteindre **75 \$** par enfant.

CRÉDIT D'IMPÔT POUR LE TRANSPORT EN COMMUN

Un crédit d'impôt non remboursable de **15 %**.

Produire sa déclaration de revenus par voie électronique et à temps, c'est plein de bon sens.

Découvrez les économies auxquelles vous avez droit à

canada.gc.ca/infoimpot

1-888-959-1-ARC



Grâce au



12^e édition Randonnée du Club Quad Vallée-de-la-Gatineau

Un franc succès



150 quadistes

À l'année prochaine !

Profits de plus de 1000⁰⁰\$ qui iront directement au Club Quad VG

De belles retombées économiques pour notre région

Merci à nos commanditaires

Auberge du Draveur
(pour un service impeccable lors du
souper de 200 services)
CHGA

Disco Anne et Vicky
Réjean et Angèle St-Amour
Les patrouilleurs

ASO
Ainsi que tous les commanditaires pour
les nombreux prix.

Les Sports
DAULT
ET FRÈRES

383, boul. desjardins, maniwaki • 819-449-1001



Modèle Fish Hawk 1 600 SC



Nous sommes présents au Salon Nautique

du 29 février au 28 février 2010

et au Salon des Pourvoiries aux Promenades de l'Outaouais

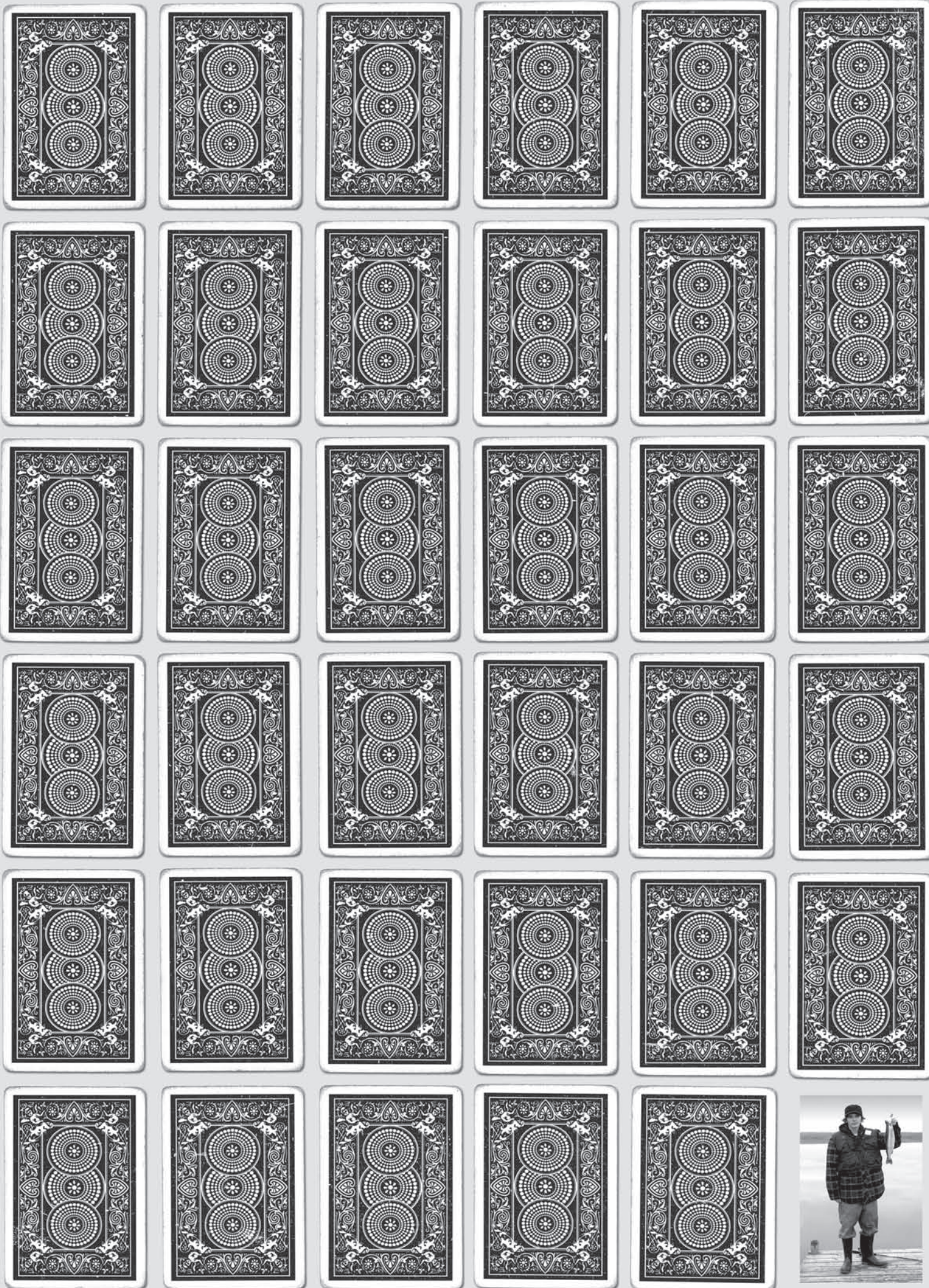
du 4 mars au 7 mars 2010

Venez voir nos modèles **CRESTLINER**

et nos nouveaux modèles de fibre de verre **EBBTIDE**

Nos vendeurs seront présents pour bien vous conseiller !!!

Philippe Lyrette, Martin Robillard, Jocelyn Dault.



Le jeu vous empêche de les voir grandir?

APPELEZ VOTRE INTERVENANT LOCAL OU COMPOSEZ LE 1800 461-0140 | AIDEJEU.COM



www.cssspnqj.com

Santé
et Services sociaux

Québec



La levée de fonds est un franc succès

Les élèves de secondaire V de Gracefield préparent leur premier bal

LA GATINEAU - Les élèves de la première cohorte de secondaire V de l'école Sacré-Coeur de Gracefield ont vendu des hot-dogs lors des festivités du Carnaval du Bar Chez Rick de Gracefield pour financer leur bal et leur album de finissant.

C'est grâce à l'appui de leurs commanditaires qu'ils ont pu amasser 754 \$ en profits des ventes et des pourboires. L'équipe responsable de cette activité remercie chaleureusement le marché Métro de Gracefield, les pains Gadoua ainsi que Céline Deslauriers et Richard St-Jacques

qui ont initié ce projet.

Mme Deslauriers a aussi fourni la soupe aux pois et les fèves au lard maison. La cafétéria de l'école a fourni les condiments, les serviettes de table, le bois et les cuillers. Mme Danielle Pelletier a également confectionné de délicieux muffins à l'orange. La Maison des jeunes Jeunesse sans frontière de Gracefield a prêté une table, le Métro, le cuisinier des saucisses et Hugo Guénette, un BBQ. Les responsables soulignent également le soutien de Mme Suzanne Pétrin.



Quelques jeunes de la première cohorte de secondaire V de l'école Sacré-Coeur de Gracefield avec le Bonhomme du Carnaval d'hiver du Bar Chez Rick de Gracefield.



Centre local de développement

Le conseil d'administration du CLD Vallée-de-la-Gatineau désire offrir ses plus sincères félicitations au comité local, aux bénévoles ainsi qu'aux partenaires financiers pour l'organisation et la tenue de la 45^e édition du Rallye Perce-Neige.

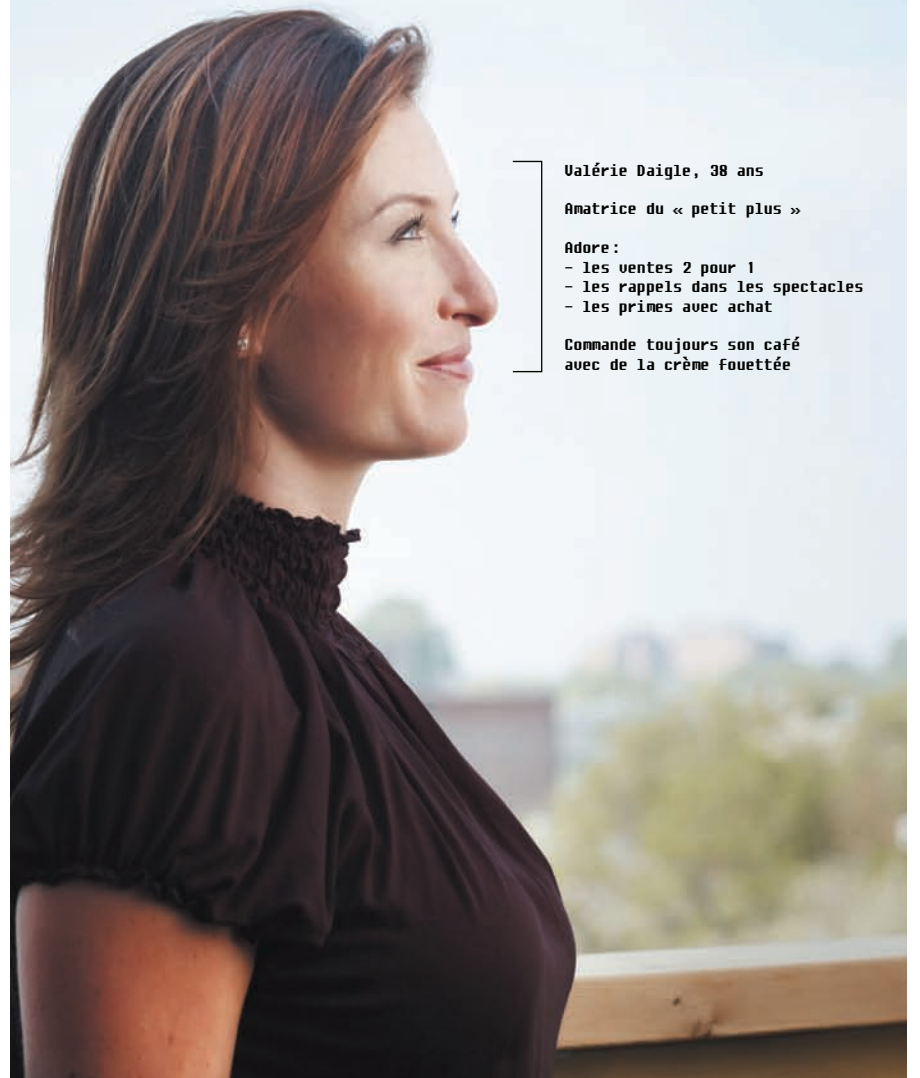
En effet, cet événement rassembleur d'envergure nationale permet aux compétiteurs d'ici et d'ailleurs, de mettre en valeur leurs talents en parcourant quelques 400 kilomètres sur les routes secondaires de notre belle région.

La population ayant répondu en grand nombre, démontre aux organisateurs la fierté et la reconnaissance que nous éprouvons pour le travail accompli.

Nous profitons de l'occasion pour féliciter les gagnants et tous les participants qui ont fait de cette 45^e édition, une vraie réussite!!

Le conseil d'administration du CLD Vallée-de-la-Gatineau.

186, King, Maniwaki, Québec
Tél.: 819 449-7649
www.CLDVG.qc.ca



Valérie Daigle, 38 ans

Amatrice du « petit plus »

Adore :

- les ventes 2 pour 1
- les rappels dans les spectacles
- les primes avec achat

Commande toujours son café avec de la crème fouettée

DATE LIMITE : 1^{er} MARS

MON PROFIL. MON REER.

Heures d'accueil – REER

Caisse populaire Desjardins de la Haute-Gatineau

Du lundi 22 au vendredi 26 février et le lundi 1^{er} mars
Jusqu'à 20 h

Caisse populaire Desjardins Gracefield

Votre conseiller vous offrira un rendez-vous adapté à votre horaire.

Vous cherchez toujours le petit extra partout... même dans vos placements. Avec le Placement garanti à rendement bonifié, vous en obtenez davantage, c'est garanti.

- Capital 100 % garanti
- Rendement annuel garanti
- Titres liés au secteur financier canadien, aux produits de consommation courante ou aux soins de santé

Chez Desjardins, découvrez des placements REER qui collent à votre profil. Pour en savoir davantage, rencontrez votre conseiller.

Caisse populaire Desjardins de la Haute-Gatineau 819 449-1432

Caisse populaire Desjardins Gracefield 819 463-2844

PLACEMENT GARANTI
À RENDEMENT BONIFIÉ

1 800 CAISSES desjardins.com/reer

 **Desjardins**

Conjuguer avoirs et être



ANNONCES CLASSÉES

200 - BUREAUX - LOCAUX À LOUER

153 Commerciale 500 pieds carrés et plus, 819-449-3701

210 - CHAMBRES À LOUER

Chambres à louer, au centre-ville de Maniwaki. Chauffées, éclairées, cuisine commune. Inc.: câble télé, laveuse-sécheuse, réfrigérateur indivi-
dual. Communiquer avec Sylvain, 819-449-0853

ou André 819-441-5371.

Chambre à louer, entrée privée, literie fournie, salon, tv satellite, internet, cuisine, meublée,

secteur tranquille Christ-Roi, non fumeur 819-441-0427

Chambres à louer, situées au centre-ville, accès au réfrigérateur et micro-ondes. Info: 819-449-7011.



SADC

Société d'aide au développement des collectivités de la Vallée-de-la-Gatineau

Vallée-de-la-Gatineau

L'espace des découvertes

AVIS DE POSTES EN CANDIDATURE POUR LE CONSEIL D'ADMINISTRATION

- Un (e) représentant(e) pour le secteur Forêt
- Un (e) représentant(e) pour le secteur Commerce
- Un (e) représentant(e) pour le secteur Autochtone
- Deux représentants (es) pour le secteur Citoyen

En vertu de l'article 13.01 des règlements généraux de la SADC Vallée-de-la-Gatineau sur la « Qualification des administrateurs », les dites mises en candidature devront être secondées par quatre (4) citoyens pour les postes réservés aux citoyens et par quatre (4) entreprises ou organismes reliés au secteur en question pour les postes sectoriels.

Les mises en candidature devront être reçues au bureau de la SADC Vallée-de-la-Gatineau situé au 100, rue Principale Sud, bureau 210, Maniwaki, Québec J9E 3L4 au plus tard le jeudi 25 mars 2010 à 16h00.

Cette initiative est rendue possible grâce à la contribution financière de Développement économique Canada.

AVIS DE VENTE JUDICIAIRE

Canada LES HUILES H.L.H. LTÉE
Police département
Province de Québec
Cour du Québec - VS -
District de Labelle/Maniwaki
No : 565-22-000057-097 FERME FRUCTUS FARM INC.

Avis public est par la présente donné que les biens, meubles et effets mobiliers de la partie défenderesse, saisis en cette cause, seront vendus par autorité de justice le : **23 mars 2010, à 14h00, au 476, route 105, Kazabazua.**

Les dits biens consistent en : des serres, systèmes informatiques, accessoires de chauffage, outils, étagères, chariots et autres biens meubles servant à l'exploitation d'un commerce de serres.

Le tout sera vendu suivant la Loi.
CONDITIONS : argent comptant, chèque visé ou les deux.

Maniwaki, ce 23 février 2010.

René Bertrand, Huissier de justice
171, rue Notre-Dame, Maniwaki
(819) 449-3576

220 - CHALETS À LOUER

Lac Blue Sea, à 1 km du village de Messines, 1 ou 2 ch. de mai à octobre, pour la saison, 819-465-2506

230 - LOGEMENTS - APPARTEMENTS À LOUER

3 1/2 à louer, situé à Délage tout près de Maniwaki, entièrement rénové, installation laveuse sécheuse, entrée privée, pas d'animaux 400\$/mois pas chauffé ni éclairé, libre le 1er janvier, info: contactez Anne et Jonathan 819-306-0504

4 et demi à louer près de l'hôpital, pas chauffé pas éclairé, pas d'animaux, 819-449-7366 ou 819-334-0261

3 c.c. Gracefield secteur Wright, pas chauffé ni éclairé, libre pour le 1er mars, pour infos: 819-463-3107



Des gens hautement professionnels, compétents et soucieux de vous offrir toujours le même excellent service!

Garage MOTO PRO
Réparation de : Petit moteur - VTT - Motoneige - Etc.
Fabrication de : Pelle à neige (VTT) - Batteries
Entreposage de bateaux
PIÈCES NEUVES ET USAGÉES
MÉCANIQUE MOBILE
Mario Beaudoin (819) 449-1881
157, Route 107, Délage (Québec) J9E 3A8

REMORQUAGE SERVICE 24 HEURES
Renald Boucher Propriétaire
819-449-3078
443, rue Père-Laporte Maniwaki (QC) J9E 1H2

COUVREURS ROCHON RBQ:2537-2913 QUÉBEC INC. ENR. F.A.S.
Robert Rochon
Toiture de tout genre ESTIMATION GRATUITE OUVRAGE GARANTIE PAR ÉCRIT
Enlèvement de la neige
(819) 449-4976
1 (888) 449-2849
Kazabazua (819) 467-2849

Tenue de livres
Madeleine Carpentier
- Conciliation bancaire
- Rapport TPS/TVQ
- Paye / Remise fédérale et provinciale
- Rapport fin de mois
- Rapport fin d'année
Tél.: 819-449-4632 (RÉP.)

RBQ 8293-4985-41 Membre CMMTO
Plomberie Aumond inc.
Philippe Aumond PRÉSIDENT
ENTREPRENEUR EN PLOMBERIE
RÉSIDENTIEL - COMMERCIAL
(819) 449-1729
Cel. (819) 441-4573
47 Aqueduc, Délage (Qc) J9E 3A1 Fax (819) 449-9915

DÉMÉNAGEMENT TRANSPORT J.V.
Gilles Céré, propriétaire
Résidence Cellulaire
449-5311 441-4665
DÉMÉNAGEMENT
Résidentiel — Commercial

enseignes Performance Plus
On Performe pour vous!
Lettrage - Imprimerie - T-Shirt - Vitres d'autos
156, McLaughlin Tél.: 819.449.7493
Maniwaki, Québec Téléc.: 819.449.4250
J9E 1E7 Courriel: info@enseignes-plus.com

• Pose de plancher de bois franc • Sablage et vernissage de plancher de bois franc • Pose de moulures de tout genre • Fabrication, réfection et installation d'armoires de cuisine • Pose de céramique
(819) 449-8043 / Cell.: (819) 441-7929
Les Finitions Blais
R.B.Q. : 8333-8640-11

Tél.: (819) 623-3369
ou (819) 623-3372
Fax: (819) 623-9551
MÉTAL GOSSELIN LTÉE
- FER NEUF ET USAGÉ
- VENTE DE CÂBLE D'ACIER
TUYAUX POUR PONCEAUX
Mario & Denis Gosselin 1591, boul. Paquette
GÉRANTS Mont-Laurier J9L 1M8

NETTOYAGE - RÉNOVATION - CONSTRUCTION
- RÉCLAMATION D'ASSURANCES
Licence RBQ: 8290-8641-40
Dufran 2003
François P. Lafontaine
54, rue Principale Nord, Maniwaki J9E 2B3
tél. (819) 449-6202/1 800 453-8535
télécopieur (819) 465-3680 / (819) 449-5474
courriel : f.lafontaine@picanoc.ca

MACHINES À COUDRE ET ASPIRATEURS GARGANTINI INC.
214, rue Notre-Dame Maniwaki (Québec) J9E 2J5
TÉL.: (819) 449-2835
• machines à coudre
• aspirateurs **JANOME**
VENTE ET RÉPARATION • système central

TRANSPORT branchaud
SPÉCIALITÉ :
Transport pleine remorque et L.T.L. de tout genre
TERRITOIRES :
Montréal, Québec, Toronto, Ottawa
VÉRONIQUE BRANCHAUD
Présidente Tél. : 819-449-6222
52, Route 105, Maniwaki Sans Frais : 866-449-6222
(Québec) J9E 3A9 Fax : 819-449-8191

Ford GÉRARD HUBERT
Gérard Hubert Automobile Ltée
VENTES ET SERVICES AUTORISÉS
241, boul. Desjardins, Maniwaki (Québec)
Tél.: (819) 449-2266 • Fax : (819) 449-6217
Sans frais : 1 877 449-2266
Résidence : (819) 449-6791
Viateur Roy Représentant

SERRURERIE YVES COUSINEAU enr.
SERRURERIE & CORDONNERIE
449-2245
La nuit: 449-5674

DUFRESNE & LANIEL FORAGE LTÉE
PUITS ARTÉSIENS
Vente et installation de pompes submersibles
P.F.E. 250
(819) 449-1802
Alain Lapierre, prop.
C.P. 376, Maniwaki (Québec) J9E 3G9
LICENCE R.B.Q. 1687-0511-30

Les Toitures Denis Rochon R.B.Q. 8164-2241-02
Toitures de tous genres
SANS FRAIS 1-866-467-4962
Bureau 467-4962 Fax 467-4963



6,99 \$ + taxes - Heure de tombée : mardi 12h

819-449-1725

ANNONCES CLASSÉES

4 1/2 à louer situé dans un secteur tranquille à Déléage, remise comprise, grand stationnement, pas chauffé, ni éclairé, pas d'animaux, non fumeur, libre le pour le 1er mai, info: 819-449-3569

Bachelor à louer, chauffé éclairé 400\$/mois, pour informations: 819-441-8296 (referencés demandées)

Beau grand logement 5 1/2, 2 salles de bain, porte patio, remise, grand terrain, secteur tranquille à Bouchette. Infos: 465-1661

Grand 2 chambres à coucher situé à Bois-Franc, prises laveuse-sécheuse, antenne satellite incluse (receveur pas inclus), déneigement inclus 425.00\$ pas chauffé, pas éclairé. Disponible immédiatement 819-449-0627 ou 819-449-0794

Petit appartement à louer, 1 c.c., cuisinière et réfrigérateur fournis, das un haut, secteur comeauville, libre le 1er avril 819-449-3884

Centre d'interprétation de la protection de la forêt contre le feu
8, rue Comeau, Maniwaki Tél.: 449-7999
Site Internet : www.ci-chateaulogue.qc.ca

OFFRE D'EMPLOI
Emploi d'été pour étudiant(e)s
GUIDE DE MUSÉE

Exigences :

- Ponctuel
- Honnête
- Bonne connaissance de la région
- Bilingue (un atout)
- Sens des responsabilités
- Capacité à travailler en équipe
- Travail sur horaire variable

Salaire de 10,50 \$/heure pour 40h/sem.
Durée de l'emploi : 9 semaines
(21 juin 2010 au 20 août 2010)

Faire parvenir votre curriculum vitae à :
Centre d'Interprétation de la protection de la Forêt contre le feu
8, rue Comeau, Maniwaki (Québec) J9E 2R8

117 ch. Petit Cayamant. Lac Cayamant, chauffé éclairé, 500\$/mois Infos: 463-2160 ou après 6h30 463-0796

1 c.c. et 2 c.c. entièrement rénovés, centre-ville de Maniwaki, endroit très tranquille. Pas chauffé pas éclairé, eau chaude incluse . 1 c.c.: 550\$ par mois, 2 c.c.: 600\$/mois 819-334-0705 Luc

AUBERGE du DRAVEUR

OFFRE D'EMPLOI
L'Auberge du Draveur recherche du personnel qualifié pour compléter son équipe

MASSOTHÉRAPEUTE

- Doit être licencié
- Bilingue
- Bon entrentent
- Massage suédois, pierres chaudes et thérapeutique

Les candidat(e)s doivent faire parvenir leur curriculum vitae à :

M. Daniel Argudin
Auberge du Draveur, 85, rue Principale Nord, Maniwaki (Québec) J9E 2B5
Par courriel : hotel@aubergedraveur.qc.ca
Fax : 819-449-2081

À VENDRE

Bois de chauffage sec pour cet hiver
Bois d'allumage disponible.
Possibilité de réservation
300, rue King, Maniwaki
Alain : **(819) 334-1415**

Logis à Messines, vue sur le Lac Blue Sea, 2 .c.c., références demandées, 600\$/mois Marco 819-441-6506 ou 465-2416

PAVILLON DU PARC

Le Pavillon du Parc est le centre de réadaptation en déficience intellectuelle et en trouble envahissant du développement de la région de l'Outaouais (C.R.D.I.TED).
Le Pavillon du Parc est à la recherche d'un(e) :

PSYCHOÉDUCATEUR (TITRE RÉSERVÉ)* SPÉCIALISTE EN RÉADAPTATION PSYCHOSOCIALE OU PSYCHOÉDUCATRICE (TITRE RÉSERVÉ)* SPÉCIALISTE EN RÉADAPTATION PSYCHOSOCIALE À TEMPS COMPLET TEMPORAIRE POUR LE TERRITOIRE VALLÉE-DE-LA-GATINEAU

LIBELLÉ
Personne qui conçoit, actualise, analyse et évalue des programmes en vue de la réadaptation des usagers.
Doit détenir un premier diplôme universitaire terminal en psychoéducation.
* Pour utiliser ce titre réservé, la personne doit être membre de l'Ordre des conseillers et conseillères d'orientation et des psychoéducateurs et psychoéducatrices du Québec. À la demande de l'employeur, la personne concernée fournit la preuve de son appartenance audit Ordre.

EXIGENCE
Requis d'auto.

CONDITIONS DE TRAVAIL : Salaire et conditions de travail selon la convention collective en vigueur.

Les personnes intéressées doivent faire parvenir leur curriculum vitae et une copie de leur diplôme en mentionnant le titre du poste à l'adresse suivante :

Pavillon du Parc (Service des ressources humaines)
124, rue Lois, Gatineau (Québec) J8Y 3R7
Téléphone : 819 770-1022 Télécopieur : 819 770-8850
07_CRDRSDI_Ressources_Humaines@ssss.gouv.qc.ca

Pour plus de détails sur notre organisation et nos services :
www.pavillonduparc.qc.ca
Seules les personnes retenues pour une entrevue seront contactées.

agrée par affilié à membre du

Des gens hautement professionnels, compétents et soucieux de vous offrir toujours le même excellent service!

Les entreprises d'électricité Marc Gaudette
38, ch. Monette
Lac-Cayamant (Québec)
J0X 1Y0
Tél.: 819 463-2828
Téléc.: 819 463-2967
Membre de la corporation des maîtres électriciens du Québec
Sans frais: 1 877 280-2828
Cell.: 819 441-8282
Estimation gratuite marc-gaudette@bellnet.ca

Martin Gagnon EXCAVATION
1098, chemin Point-Comfort
Gracefield, Québec
J0X 1W0

- *Excavation
- *Terrassement
- *Champ septique
- *Infiltration d'eau
- *Déblaiement de neige
- *Service d'égout et d'aqueduc
- *Top soil, concassé, sable
- *Estimation gratuite

Téléphone : 819-463-2779
Télécopieur : 819-463-0779
Cellulaire : 819-213-0082
RBQ NO : 8103-4035-11

Les Constructions Marc Martin
9060-5056 QUÉBEC INC.

Spécialiste en béton
Commercial - Résidentiel - Industriel
LEVAGE DE MAISON

178, St-Joseph, C.P.237 Tél.: 819-463-3506 / Fax: 819-463-0018
Gracefield, QC J0X 1W0 Cell.: 819-449-8974
constructionsmarcmartin@qc.aira.com

LES ENTREPRISES ÉLECTRIQUES B.L. 1996 INC.

LICENCE R.B.Q. #8101-8038-30
ENTREPRENEUR ÉLECTRICIEN
RÉSIDENTIEL - COMMERCIAL - INDUSTRIEL
PROP. GERMAIN MICHAUD MAÎTRE ÉLECTRICIEN

189, rue Notre-Dame, Maniwaki (Québec) J9E 2J6
BUR.: (819) 449-5044 • Cel.: (819) 449-8937 • Fax: (819) 449-4866
blelectrique@bellnet.ca • Rés.: (819) 449-6814

RÉNOVATION PÉCO
R.B.Q. 8342-4077-16
819.463.3247 Cell: 819.334.3217

Rénovation résidentielle & commerciale intérieure & extérieure
9 ch. Lac Claude Cayamant Qc J0X 1Y0
Prop. Daniel St-Amour

Plomberie Centrale
905531199 Québec inc.
SPÉCIALISTE EN PLOMBERIE ET CHAUFFAGE

Entretien de brûleur à l'huile
Réparation de pompes à eau
Vente et service

Estimation gratuite

JACQUES ROLLIN, prop. Tél. et fax :
284, rue Champlain (819) 449-5128
Maniwaki (Québec) J9E 1L7 PAG.: 1 (613) 786-4391

Alarme et caméra de surveillance Centre de service électronique
R.B.Q. :8195-9025-57

ÉlectroMax
L'lectronique au maximum

138-A route 105 819.441.2002
Egan-Sud, Qc J9E 3A9 819.449.0569
François Moreau prop. electromax@videotron.ca

LUC LANGEVIN
Téléphone : (819) 449-6981
Fax : (819) 449-7884 / Sans frais : 1-800-477-6981

TÉLÉCOM MULTI-SERVICES TMS

VENTE, INSTALLATION, RÉPARATION, ENTRETIEN, SYSTÈME
TÉLÉPHONIQUE, CÂBLAGE INFORMATIQUE
R.B.Q. : 8242-9044-58

RÉSIDENTIEL - COMMERCIAL - INDUSTRIEL

Élégance Canine Mki
SERVICE DE TONTE & TOILETTAGE

Tél: 819.441.1026
Cell: 819.441.4560

119, rue Laurier, Maniwaki J9E 2K3
Catie Guénette, prop.
Diplômée depuis 1996



ANNONCES CLASSÉES

Maniwaki, beau logement, secteur paisible, 2.c.c., grand stationnement, plancher de bois, propre, grande salle de bain, libre le 1er février, 480\$/mois 819-457-1119

4 1/2 et 5 1/2 à louer, secteur Comeauville, 460\$/mois et 525\$/mois, non chauffé non éclairé, 819-441-2942 après 17h

Logis 134 rue Notre-Dame, refait à neuf, 2 c.c. 585\$ chauffé/éclairé, bail et référence obligatoire, libre à partir du 1er mars. Maurice Richard 819-449-8419 soir, après 9h 819-449-6464, 819-449-5173 Alain

Bouchette, 2 c.c. au 3e étage, face à l'école, bien situé, avec beaucoup de fenêtres, belle vue, avec stationnement, espace de rangement intérieur, idéal pour couple avec 1 enfant ou personne seule, libre immédiatement. 395\$/mois, pas chauffé, pas éclairé. 819-334-2345

Petit 4 1/2 semi sous-sol, pas chauffé ni éclairé, avec références, 390\$/mois, pas d'animaux, au 74 rue Comeau, 819-440-4734

Bel apt, 2 c.c. plancher flottant, céramique, stores fournis, semi sous-sol à Egan Sud, 400\$/mois, pas chauffé ni éclairé, libre immédiatement, Jean 819-449-4479 ou Yves 819-449-2610

Logis 1 c.c. situé à Egan Sud, sous-sol, très propre, couvre-plancher neuf, stores, cuisinière et réfrigérateur fournis, 325\$/mois pas chauffé pas éclairé, infos: Jean 819-449-4479 ou Yves 819-449-2610

240 - PROPRIÉTÉS À LOUER

Maison secteur Comeauville, refait à neuf (céramique et plancher de bois franc, gr. sdb, 2 chambres, walk-in, 650\$ pas chauffé pas éclairé, possibilité location achat, bail, références, immédiatement. Maurice Richard 819-449-8419 soir, après 9h 819-449-6464

Garage commercial à louer à Gracefield 819-449-3701

310 - PROPRIÉTÉS À

VENDRE

Maison à vendre 152 rue Gatineau, Maniwaki, très belle vue, face à la rivière Gatineau, située dans le secteur Comeauville, près d'une école primaire. 3 chambres, plancher de bois franc, chauffage à l'huile, remise, grand terrain, services de la ville pour eau et égout. Toit refait en 2007 ainsi que plusieurs autres rénovations dont la plupart des fenêtres. Prix : 94 000\$ non négociable 819-379-0364

Édifice professionnel à vendre ou à louer, au 131 rue King à Maniwaki, libre le 1er juin 2010, pour

informations 819-449-1040 ou 819-449-2485

Petite maison située au centre-ville, 3 c.c., intérieur fraîchement rénové, avec 5 électroménagers, 59 900\$, située au 183 rue Chénier 819-463-1455

3 c.c., salon, cuisine à aire ouverte, intérieur refait à neuf, au 129 Cavanaugh, Maniwaki, prix: 48 000\$ Tél: 819-449-1613

Maison à vendre à Messines, 3 c.c. avec garage, pour plus d'information après 6h: 441-2276



Les Centres jeunesse de l'Outaouais

DEUXIÈME AFFICHAGE

INVITATION À POSTULER

Établissement du réseau de la santé et des services sociaux, les Centres jeunesse de l'Outaouais (CJO) offrent des services aux enfants et aux adolescents qui, pour des motifs sérieux et graves, ont besoin de protection ou de réadaptation, doivent être supportés dans leur développement personnel et social ou nécessitent des interventions offertes dans le cadre du système de justice pénale pour les adolescents.



Agent administratif ou agente administrative, classe 2 Assignation 12 mois (Maniwaki)

Fonctions :

- Accueillir la clientèle;
- Rédiger la correspondance de routine (courriel et note de service);
- Assister une équipe de travail dans leurs fonctions administratives;
- Participer à diverses réunions (rédiger des procès-verbaux et assumer certains suivis);
- Développer des outils de travail pertinents au service (tableaux, grilles et documents);
- Voir à l'organisation matérielle des réunions ou événements spéciaux;

Exigences :

Détenir un diplôme d'études professionnelles en secrétariat.

Rémunération :

Selon la convention collective en vigueur (entre 16,64 \$ l'heure et 20,05 \$ l'heure).

Si vous répondez aux exigences recherchées et que vous désirez faire partie de notre équipe, faites nous parvenir votre curriculum vitae avant le 3 mars à l'adresse suivante :

Centres jeunesse de l'Outaouais

Madame Marie-Claude Bégin
105, boulevard Sacré-Cœur
Gatineau (Québec) J8X 1C5

Télécopieur : 819-771-8221
Courriel : 07_cjo_emploi@ssss.gouv.qc.ca



HALTE-FEMMES HAUTE-GATINEAU

maison d'aide et d'hébergement pour femmes victimes de violence conjugale et leurs enfants ainsi que pour les femmes en difficulté est à la recherche d'une :

INTERVENANTE FEMMES

Résumé des fonctions :

- Effectuer de l'intervention individuelle et de groupe auprès des femmes hébergées
- Élaborer des plans d'interventions
- Faire partie intégrante du groupe et collaborer au travail d'équipe
- Effectuer toutes autres tâches reliées à l'emploi

Qualifications requises :

Détenir un diplôme post-secondaire ou avoir de l'expérience de travail jugée équivalente

Exigences particulières :

- Adhérer aux valeurs et objectifs de la Maison
- Avoir de l'initiative
- Être parfaitement bilingue (français et anglais)
- Posséder un véhicule et un permis de conduire valide

Faite parvenir votre C.V au plus tard le 1^{er} mars 2010
Halte-Femmes Haute-Gatineau
209, Principale Sud
Maniwaki, Québec J9E 2A3
ou par télécopieur : 819-449-2555



Les gens qu'il faut consulter pour du travail de pro!



Denturologiste

Martin Cusson D.D.

Ouvert du lundi au vendredi de 8h à 17h

(819) 449-6073

137, Principale Sud, Maniwaki

Inspecteur en bâtiment immobilier
Résidentiel & Commercial
Confidentielle & Impartiale
APCHL
Région Outaouais
Jacques Robitaille
Tel: (819) 443-1409
(819) 443-2043
(25 ans d'expérience) inspectormr@outaouais.com



Assurances Kelly et Associés

Cabinet en assurance de dommages

Danielle Renaud, C. D'A. Ass.

Anik Beauseigle,

courtier en assurance de dommages

Sylvie Roy,

courtier en assurance de dommages

Steven Rodgers,

courtier en assurance de dommages

7, Principale, Gracefield **Tél.: 463-2898**



Dr. Isabelle Saltiel, D.M.D.

Dr. Isabelle Bélanger, D.M.D.

Dr. Alain Thivierge, D.M.D.

Tél.: 819-459-3881

153, Valley Dr. bureau 204, Wakefield (Québec)

FISCALITÉ - COMPTABILITÉ - SERVICE DE CONTRÔLEUR



Monique
L. Fortin, c.g.a.

Vendeur F 1000

Expert comptable

146, Principale Nord
Maniwaki (Qc) J9E 2B8

Téléphone : (819) 449-7440
Télécopieur : (819) 449-4589

Desjardins & Gauthier

Avocats - Lawyers

Maniwaki : 171, rue Notre-Dame(819) 449-6075

Gatineau : 132, rue St-Raymond(819) 771-7415



avocats
barristers SENGRL
LLP

Jonathan Coulombe, L.L.L., M.B.A.

Roy Paradis Gosselin Lafrenière

143-A Principale sud, Maniwaki, Québec J9E 1Z8
Tél. : 819-441-0202 - Télécopieur : 819-441-0303



6,99 \$ + taxes - Heure de tombée : mardi 12h

819-449-1725

ANNONCES CLASSÉES

330 - TERRAINS À VENDRE

LAC BLUE SEA - lots avec vue exceptionnelle. Accès à 2 lacs. À partir de 25 000 \$. www.wynd-swept.ca - 613-633-1408.

Terrain à vendre, sur la rue Dominique à Egan, superficie 3079 m.c. Info: 819-449-3003 ou 449-3007, Denis.

Terrain sur la Route 105 Nord à Egan, voisin de Martel & Fils, superficie 6442 m.c. Info: 819-449-3003 ou 449-3007, Denis.

À Délégé, 5 à 6 min. de Maniwaki, plusieurs terrains sablonneux 200x200 et plus. Info: 819-449-3157.

Lac Pemichongan, **7 acres**, bord de l'eau, coucher de soleil, plage, privé, 235 000\$ 819-463-4199

Terrain à vendre 41 000 pieds carrés, Lac Du camp à Notre-Dame-de-Pontmain, accès privé notarié, droit de construire un quai, à 30 minutes

de Mont-Laurier 29 500\$ 514-347-1190

510 - OFFRES DE SERVICE

Taille d'arbres fruitiers: rajeunissement, tailles de formation, permet à vos arbres de trouver une productivité ou de la conserver, horticulteur d'expérience, Francois T.A.:819-465-2231

Prêts privés, fini les dettes, nous pouvons vous avoir une hypothèque à 4,25% www.solution-plus.ca 819-669-2800 Jean- Claude ou 819-439-4520 Bureau

Ouverture d'une garderie privée, avec reçu pour vos impôts, aucun contrat signé, temps plein ou temps partiel le temps de vos commissions, je suis prête à vous dépanner 24h/24h, situé au centre-ville de Maniwaki 819-441-0317

Réparation et entretien, petits moteurs, 2 temps 4 temps, scies mécaniques, moulin à l'herbe, tracteur de gazon etc. Informations: Mike 819-306-3063 ou 819-215-0976


AGENT(E) DE COMMERCIALISATION
 Secteur de la 2^e et 3^e transformation du bois
 Contrat de 2 ans

Le Réseau des entreprises du secteur du bois de l'Outaouais (RESBO) est à la recherche d'un(e) agent(e) de commercialisation dont le mandat sera d'aider les entreprises en 2^e et 3^e transformation du bois de l'Outaouais à développer de nouveaux marchés pour leurs produits auprès d'acheteurs de l'Outaouais québécois ainsi que du marché ontarien, plus spécifiquement ceux d'Ottawa et de Toronto.

Formation : diplôme en marketing ou toute combinaison acceptable d'études, formations et expériences pertinentes au poste.

Exigences linguistiques : bilinguisme à l'oral et à l'écrit

Expérience : minimum de 5 ans d'expérience jugée pertinente au poste.

Aptitudes recherchées :

Connaissances requises

- connaissance du secteur de la 2^e et 3^e transformation du bois et ses intervenants;
- marchés et mise en marché des produits du bois;
- « toile » de distribution et acteurs qui la composent.
- connaissance de base du Code du bâtiment et des programmes de certification environnementale.

Mandats principaux

- identifier et retenir les meilleures pratiques en développement de marchés des produits du bois;
- définir les besoins des clients;
- élaborer un plan d'action structuré permettant d'atteindre les résultats escomptés;
- promouvoir l'offre intégrée de produits des PME de l'Outaouais auprès de nouveaux clients;
- dresser rapidement le portrait de la situation d'une entreprise;
- accompagner individuellement les entreprises (coaching);
- sensibiliser diverses instances gouvernementales et municipales, les firmes d'architectes et d'ingénierie, les designers, les entrepreneurs en construction, etc. à considérer une utilisation accrue du bois dans leurs projets;

Qualités personnelles recherchées : bon communicateur, axé sur les résultats, dynamisme, entregent, autonomie, leadership, créativité.

Conditions de travail : Travailleur autonome. Posséder son propre bureau à domicile (lieu d'affaire). Contrat d'une durée de deux (2) ans. **RÉMUNÉRATION TRÈS CONCURRENTIELLE**

Une flexibilité d'horaire est nécessaire afin de s'adapter aux besoins des entreprises. De plus, le candidat devra posséder une voiture et être prêt à se déplacer fréquemment.

Faire parvenir votre *curriculum vitae* et votre lettre de présentation avant le 15 mars 2010 à 10h00, par courriel : bilodeau-m@videotron.ca ou par télécopieur au 819 595-3784. Pour information supplémentaire, contacter M. Michel Bilodeau au 819 360-5153 ou visiter www.resbo.ca

Seuls les candidats retenus seront contactés.

MUNICIPALITÉ DE
MESSINES**DEMANDE DE
DÉROGATION MINEURE**

Avis est donné par le soussigné Directeur général et secrétaire- trésorier de la susdite municipalité, qu'il y aura une session régulière du conseil municipal de Messines, le 1er mars 2010 à 19h00 à la salle Réjean- Lafrenière du Centre multiculturel de Messines, située au 70, rue Principale.

Au cours de cette session, le conseil devra statuer sur une demande de dérogation mineure au règlement de zonage portant le numéro R.95-167 ayant pour effet de régulariser une irrégularité ou utilisation tel qui suit à savoir :

- | | |
|----------------------------------|--|
| 1. Identification du demandeur : | Madame Louise Cousineau
167, route 105
Messines (Québec) J0X 2J0 |
|----------------------------------|--|

Propriété faisant l'objet d'une demande : Même que ci-dessus

La demanderesse souhaite obtenir une dérogation mineure pour un bâtiment accessoire érigé sur la dite propriété et dont celui-ci empiète sur la marge sud-ouest de la propriété, tel qui suit à savoir :

Le bâtiment accessoire (maisonnette), tel que démontré sur le plan accompagnant un certificat de localisation préparé par l'arpenteur- géomètre Ghislain Auclair, sous sa minute 5578, démontre que celui-ci est construit trop près de la marge latérale, soit à une distance de 0,81m au lieu de 1m tel que prescrit par le dit règlement présentement en vigueur sur le territoire de la municipalité de Messines.

Toute personne intéressée relativement à la demande de dérogation mineure décrite ci-dessus, pourra se faire entendre par le conseil municipal lors de la séance régulière du conseil municipal le 1^{er} mars 2010.

Donné à Messines, ce 25^e jour du mois de février 2010.

Jim Smith
Directeur général et secrétaire- trésorier

OFFRE D'EMPLOI
Représentant des ventes


Chef de file dans l'industrie des boissons gazeuses établi depuis plus de 75 ans dans la région des Laurentides et de l'Outaouais, Jules St-Pierre Ltée souhaite combler un poste de représentant en vue de poursuivre la réalisation de ses projets de développement.

Principales fonctions

Le titulaire du poste aura pour principal mandat d'assurer la représentation auprès de la clientèle actuelle et voir à établir des contacts avec des clients potentiels. Plus précisément, il sera responsable d'assurer la représentation sur le territoire désigné. Il participera activement à la préparation et à la négociation des ententes clients. Il collaborera à la réalisation et au dépassement des objectifs de ventes. Il répondra aux besoins des clients tout en assurant un service clientèle hors pair. Finalement, il se chargera de la gestion de son matériel promotionnel et il assurera la saine gestion des inventaires chez les clients.

Qualifications requises

- Détenir un DEC en administration ou l'équivalent (expérience pertinente sera considérée)
- Posséder une expérience en vente d'au moins deux années
- Capacité d'établir et de maintenir des relations d'affaires à long terme
- Habile communicateur doté d'un haut niveau d'autonomie et de rigueur
- Orienté vers l'atteinte des résultats
- Connaissance des outils d'application MS Office

Salaire compétitif et gamme complète d'avantages sociaux.

Vous désirez vous joindre à l'équipe de Jules St-Pierre Ltée, faites parvenir votre curriculum vitae au plus tard le vendredi 5 mars 2010, 12 h à :

Jules St-Pierre Ltée
A l'attention de Madame Marie-Chantal St-Jean
1054, Boul. A.Paquette
Mont-Laurier (Québec) J9L 1M1
innovaction@lino.sympatico.ca

Nous souscrivons aux principes d'équité en matière d'emploi.
Seules les personnes dont la candidature sera retenue recevront un accusé de réception.

ANNONCES CLASSÉES

Projet de rénovation... 35 ans d'expérience. 819-465-3388

Rénovation Victor Beaudoin, #9069-8424 Québec inc. Construction générale, commerciale et résidentielle. 40 ans d'expérience, estimation gratuite. R.B.Q. #8229-7813-10. Info: 819-449-2538.

**Cours de sécurité dans le manie-
ment des armes à feu et initiation
à la chasse les 13 et 14 mars 2010 à
Gracefield, inscription chez J.O. Hu-
bert, coût 104\$, informations: 819-
449-7535**

700 - AUTOS À VENDRE

Passat 2003 144 000km, impeccable, turbo 1,8 L 10 000\$ 819-449-6343

93 Saturne SL1, fonctionne très bien, 395\$ 465-3388

Ford Echolline édition Chateau 2004, 7 passagers, démarreur à distance, anti vol, 38 000 km, 5 pneus Michelin neufs, jamais sortie l'hiver 12 005\$ 819-463-4618

710 - CAMIONS - CAMIONNETTES À VENDRE

Dodge Colt 1994 pour les pièces, remorque Cargo mate 5th wheel 24 pieds, remorque 5x8 pieds de haut isolée, coffre en aluminium et support à bateau pour camion Ranger et même catégorie, pour infos: Guy 819-449-5523

720 VÉHICULES DE LOISIRS À VENDRE

2008 Bombardier, modèle Expédition 600 SDI, pont long, largeur 20 po, 2500 km 8500\$ 819-438-2142

Acchèterais 4 roues, motoneiges en bon état de marche ou ayant besoin de réparations, ou pour les pièces. Info: 819-449-2083 demandez Marc.

Honda 4x4 350, 2005, bonne condition, 819-463-4530

Roulotte Prowler Terry 24 pieds, 1993, 6500\$, infos 449-6791

730 - MACHINERIE LOURDE À VENDRE

Nacelle High-Ranger 60' 1990, installée sur camion Chev 86, mécanique en excellente condition. Aussi benne basculante amovible universelle pour camion (Pick-Up) avec boîte de 8'. 819-463-4001 ou 819-441-7789

750 - DIVERS

Créations Loufo: Liquidation de vêtements, mariage, graduation et soirée costumée pour hommes, femme et enfants. (819) 463-4157

2 passes de ski de saison en semaine, lundi au vendredi au Mont-Ste-Marie à vendre, 175\$ 819-

463-4390

Roulotte 24", idéal pour la chasse, très propre, 3500\$ nég. meuble de télévision en pin, 6" de hauteur 150\$ 819-465-1186

Électroménagers à vendre: cuisinière, réfrigérateur, laveuse, sècheuse, 100\$ chacun, 819-441-1204 ou 819-441-5445

Pelle à neige neuve de VTT et VR (rhino) 4,5 & 6 pi. à partir de 320\$ garantie 5 ans, souffleuse 8/25, 400\$, info 449-1881

Piano de bord, propre et en bon état, 2 Alpine chenilles longues à vendre pour pièces, bain en fonte avec pattes, 1 bain de 5 pieds 819-441-3315

Meubles usagés, au 280 boulevard Desjardins, pour informations: Josée 819-334-0949

2 lits électriques de 39 po vibrants, 3 fonctions, 2 parcs pour bébé et autres articles, 819-449-3289

Livres Robert Laffont à vendre, Infos 819-449-7984 après 11h



OFFRE D'EMPLOI



L'ALTERNATIVE OUTAOUAIS, organisme de justice alternative ET LES JEUNES LA NUIT, table de concertation regroupant divers partenaires et organismes, sont à la recherche d'un(e) candidat(e) pour combler le poste suivant :

COORDONNATEUR-TRICE / INTERVENANT-E

TÂCHES

Sous la supervision de l'Alternative Outaouais et du directeur des loisirs, de la culture et des infrastructures sportives et récréatives, la nature du travail comprend respectivement, de façon non exhaustive, les fonctions suivantes :

Alternative Outaouais

- La personne reçoit du directeur provincial les références des jeunes et voit à l'application, à l'organisation et à l'animation des mesures extrajudiciaires, des mesures judiciaires et des travaux compensatoires;
- Elle sensibilise, mobilise, initie et maintient les contacts avec les organismes et les personnes contacts.

TÂCHES

- Coordonner et superviser l'Équipe vigilance lors de la saison estivale ;
- Coordonner et animer la Table de concertation les Jeunes la nuit ;
- Établir un plan d'intervention en matière de délinquance sur un principe d'ouverture, d'inclusion et d'implication communautaire ;
- Identifier les facteurs de risque afin d'augmenter les facteurs de protection qui contribueront à la valorisation du jeune et à l'augmentation de son estime personnelle ;
- Faire des liens avec les organismes, institutions et partenaires travaillant dans des secteurs similaires ;
- Rejoindre les jeunes dans leur milieu ;
- Développer la possibilité d'inclure les parents dans certaines activités ;
- Établir un prolongement des interventions faites avec les jeunes référés par l'Alternative Outaouais, en leur offrant la chance de s'impliquer dans différentes activités.

EXIGENCES

- Connaissance de la Loi sur le système de justice pénale pour adolescents (LSJPA) est un atout;
- Posséder une automobile.

COMPÉTENCES REQUISES

- Une formation universitaire dans une discipline appropriée des sciences sociales, notamment en criminologie;
- Toute combinaison d'expériences et de scolarité pertinente à la fonction sera considérée.
- Une connaissance approfondie des problématiques reliées à la délinquance, la violence et la criminalité chez les jeunes;
- Une connaissance du contexte municipal et de la collectivité locale; une connaissance du milieu est un atout ;
- Une capacité d'analyse, de synthèse et de rédaction;
- Maîtrise écrite et verbale du français ; bonne connaissance de l'anglais;
- La connaissance du milieu des premières nations est un atout.

CONDITIONS DE TRAVAIL

Nous offrons une rémunération et des avantages sociaux très concurrentiels et qui reflètent bien l'importance du poste.

Les candidats répondant aux exigences du poste et désireux de soumettre leur candidature sont priés de faire parvenir leur curriculum vitae avant 16 heures, le 11 mars 2010, à l'attention de :

Martine Houle, adjointe administrative à la direction générale

VILLE DE MANIWAKI

186, rue Principale Sud, Maniwaki (Québec) J9E 1Z9
Télécopieur : 819-449-1015 maniwaki@ville.maniwaki.qc.ca

La Ville de Maniwaki ne communiquera qu'avec les candidats retenus.



OFFRE D'EMPLOI

La Ville de Maniwaki est à la recherche d'un(e) candidat(e) pour combler le poste suivant :

INSPECTEUR MUNICIPAL

Sous l'autorité du directeur de l'urbanisme, de l'habitation et de l'aménagement, le titulaire de ce poste exécute divers travaux relatifs à l'application des règlements provinciaux et municipaux de construction, de zonage, de lotissement et d'urbanisme.

FONCTION ET RESPONSABILITÉS

1. Répond aux demandes des citoyens relevant de sa compétence ;
2. Reçoit, complète et analyse, les demandes de permis et de certificats d'autorisation de construction, de rénovation, d'occupation, s'assure de leur conformité à la réglementation municipale et provinciale ;
3. Effectue diverses analyses, vérification et compilation pour déterminer si les travaux cadrent dans la réglementation de la Ville ;
4. Inspecte les bâtisses existantes, relève les déficiences, avise le propriétaire, émet les avis de correction et s'assure du respect des directives de correction ;
5. Vérifie sur le chantier l'application de toutes les normes de construction et d'urbanisme en vigueur (charpente, plomberie, implantation, etc.) édictées dans divers règlements lors de la construction de bâtiments ou de travaux de restauration d'édifices existants ; fait des tournées d'inspection périodiques et rédige les rapports d'inspection ;
6. Répond et donne suite aux plaintes des citoyens et les renseigne sur divers sujets reliés aux règlements municipaux et provinciaux, au zonage, au lotissement, au code de construction et à l'urbanisme ;
7. Émet les avis d'infractions et en fait rapport ;
8. Accomplit toute autre tâche connexe demandée par son supérieur immédiat.

QUALIFICATIONS REQUISES

1. Vous devez détenir de préférence un diplôme de technicien en architecture ou dans un domaine connexe à l'urbanisme - aménagement. Une expérience dans le domaine de la construction sera fortement considérée ;
2. Maîtrise écrite et verbale du français (et de l'anglais serait un atout) ;
3. Avoir un bon jugement, le sens de l'organisation, être responsable, autonome, avoir une approche professionnelle avec la clientèle et facilité à travailler en équipe
4. Bonne connaissance des logiciels usuels de la série Microsoft, autocad;

EXIGENCES SPÉCIFIQUES

1. Détenir un permis de conduire classe 5.

CONDITIONS DE TRAVAIL

Ce poste est offert pour un contrat de 26 semaines. Nous offrons une rémunération et des avantages sociaux très concurrentiels et qui reflètent bien l'importance du poste cadre.

Les candidats répondants aux exigences du poste et désireux d'y soumettre leur candidature sont priés de faire parvenir leur curriculum vitae avant 16 heures, le 11 mars 2010. La Ville de Maniwaki ne communiquera qu'avec les candidats retenus.

Martine Houle, adjointe administrative à la direction générale

Ville de Maniwaki

186, rue Principale Sud, Maniwaki (Québec) J9E 1Z9
par courriel à : maniwaki@ville.maniwaki.qc.ca

Nous pratiquons l'équité en matière d'emploi.
La date de réception sera la référence pour le respect des délais.
L'emploi du genre masculin a pour seul but d'alléger le texte.



6,99 \$ + taxes - Heure de tombée : mardi 12h

819-449-1725

ANNONCES CLASSÉES

Disco Mobile:

À vendre avec 4 hauts parleurs micro et lumière inclus, lecteur CD, 1500\$ tout inclus.
441-0679

810 - ON DEMANDE

Recherche tapis d'exercice, 819-463-3494

Recherche chalet à louer dans la région de

Messines pour les mois de juin-juillet-août 2010.
Références disponibles. 819-441-8296 (cell)

Je cherche un emploi dans une pourvoirie, j'ai de l'expérience pour la maintenance hors bord

Mercury 9.9, 2 temps et 4 temps et aussi pour la réparation des chaloupes de fibre de verre (6 ans d'expérience) 819-441-2256



CARNET SOCIAL

ATTENTION : S.V.P. faites vos messages par courriel autant que possible – 25 mots ou moins - à l'adresse courriel : montage@lagatineau.com - avant le mardi 12h (midi).

Cet espace étant mis gratuitement à la disposition des associations et regroupements à but non lucratif, tout ce qui se rapproche trop d'un message publicitaire ne sera pas publié dans cette page. Dans le doute, contactez nos bureaux, 819-449-1725.

Divers :

- Musique au Williamson de 19h à 22h à tous les mardis, infos: Reina au 449-2573
- Désirons rencontrer personnes intéressées pour groupe de conversation Espagnole. Infos: Diane au 441-3629 ou Diane au 449-7163
- Les **27 et 28 février**: Lac Ste Marie: Tournoi de pêche, détails à venir, infos: 467-5437
- Bingo le dimanche 21 et danse le 27 à la salle municipale de l'âge d'or, infos: 463-2083
- CAPVG atelier sur les Arts de la table par Georgette Grondin, les **2 mars et 9 mars** de 19h à 21h. Inscription: 10 \$. Info.: 819-306-0678 - CAPVG atelier rapide d'aquarelle le samedi **27 février** de 13h à 17h, par Georges Caron. Inscription: 5\$. Info.: 819-306-0678
- Le Club de l'âge d'or FADOQ de Ste-Thérèse-de-la-Gatineau organise un atelier de peinture sur verre le mardi **2 mars 2010** de 10h à 14h dans son local à l'école Laval. Coût 10\$ membres, 12\$ non membres. Matériel fourni. Inscrivez-vous auprès de Diane au 441-3629, avant le 22 février.
- Les Filles d'Isabelle de Maniwaki aura son assemblée le mardi **2 mars** à l'hôtel Le Vimy de Gracefield, dîner à midi et suivra la réunion, infos: 449-2763
- Les Coeurs Joyeux de Grand-Remous vous invitent à leur soirée dansante le **6 mars** à 19h à la salle Jean-Guy Prévost, réservez avant le 29 mars pour le souper de cabane à sucre du 29 mars, infos: Raymonde au 438-2682 ou Henriette au 438-2063
- AMHL - Association Motocyclistes Hautes-Laurentides: Prochain déjeuné mensuel le dimanche **7 Mars** 2010 au Restaurant La Belle Province, déjeuné pour 9h30, membres et non-membres bienvenue (Michel Despaties publiciste 819-623-6582)
- Chevaliers de Colomb, conseil 3063, prochaines assemblées: les dimanche **7 mars** à 8h30 à la salle des Chevaliers de Colomb, 239, rue King à Maniwaki et le **11 avril** à la salle du Centre plein air Lac Grenon au 16, chemin du Lac Grenon à Messines. Bienvenue aux membres et aux conjointes.
- Le Club du 3e Âge «Les Joyeux Copains de Montcerf-Lytton vous invitent à un voyage à la cabane à sucre Lachaine le vendredi **12 mars** 2010, infos: Marie-Marthe au 441-3844 ou Micheline Lamarche au 449-2960
- Le Club Age d'Or Assomption de Maniwaki vous invite samedi le **13 mars**, un souper sera servi dès 17h30, suivi d'une soirée dansante avec les Campagnards. Infos: Françoise au 449-4036 et Madeleine au 449-1657.
- CAPVG vous invite à vivre une expérience d'histoire en famille, samedi **13 mars**, 13h à 14h, 252, boulevard Délage, lecture d'un conte animé. Réservez au 819-306-0678
- Club Sel et Poivre: Pour la fête de la St-Patrice, le samedi **13 mars** 2010 à l'école Laval de Ste-Thérèse-de-la-Gatineau, souper et danse à 18h, coût: 10\$, infos: 449-6417
- LE CLUB DE L'ÂGE D'OR ASSOMPTION organise une sortie à la Cabane à sucre chez Lachaine de

Mont-Laurier, le vendredi **19 mars**. Départ dans le stationnement du Club vers 16h30 et le coût incluant souper-pourboire et transport est de 20\$/pers. Réservation Françoise au 449-4036 ou Madeleine au 449-1657

- Âge d'or Lac Ste-Marie, cabane à sucre à Val des Monts, le **20 mars** 2010, buffet à 14 \$, infos: Denise au 467-3378
- Club de l'âge d'or de Cayamant «Les porteurs de bonheur» tiendra son souper et soirée le **14 mars** 2010 à la salle communautaire de Gracefield. Le coût est 8\$. Le souper à 17h30. Infos: avec Violaine au 463-4117 ou Léona au 463-1035.
- Le Club de l'âge d'or FADOQ de Ste-Thérèse-de-la-Gatineau organise un dîner à l'Érablière Lachaine de Kiamika dimanche le **28 mars** 2010. Coût 19\$ (pourboire non inclus). Départ de l'école Laval à Ste-Thérèse à 10h. Transport par covoiturage possible. SVP réserver avec Ginette 441-0974 ou Diane 441-3629 d'ici le 19 mars.
- Les Coeurs Joyeux de Grand-Remous vous invitent à leur souper de cabane à sucre le samedi **3 avril** à 17h à la salle Jean-Guy Prévost, soirée dansante à 19h, infos: Raymonde au 438-2682 ou Alice au 438-2081

Tous les 1er dimanche du mois :

• Chevaliers de Colomb, Conseil 12704 de Poltmore Denholm: brunch à la salle Fair Hall.

Tous les 3e dimanche du mois :

- Joyeux Vivants de Gracefield: pour un souper et soirée dansante.
- Déjeuner-bénéfice, paroisse St-Félix de Blue Sea à la salle municipale, de 9h à 12h.

Tous les dimanches :

- Église dans les maisons; venez participer, à 10h au 52, ch. Rivière Gatineau Nord, Délage. Infos: 441-0883.
- Bar Le Rendez-vous à Masham: à partir de 13h30, rencontre de musique country, apportez vos instruments. Infos: 210-2625
- Église baptiste Maniwaki, à 9h45, cantique, sermon bilingue. Infos: 449-2362.

Tous les lundis :

- 13h30: Au Centre communautaire de Kazabazua: Programme de mise en forme « Vie Active » Session d'étirement, musculation et activités de cardio pour 55 ans et plus. Infos: 467-5014 ou 467-4464
- Bel âge de Blue Sea: Vie active à 13h30 à la salle municipale. Infos: 463-2485.
- Joyeux Copains de Montcerf-Lytton, Vie Active, à 13h30 au centre communautaire. Infos: 441-3844.
- À 19h30, soirée de sacs de sable au centre récréatif du lac Long, infos: 463-4324, bienvenue à tous!
- De 16h30 à 19h30, l'école secondaire St-Michaels de Low: Internet haute vitesse sans café. Pour toute la population. Infos: Lyne au 422-3584
- À 16h: Bibliothèque de Kazabazua: l'Association culturelle et sociale organise des cours d'Espagnole. Instructeur Chris Comas. Appelez pour vous inscrire au prochain cour. Infos et coûts: 467-5746.
- A 19h: Centre Communautaire de Kazabazua Classe d'aérobic Bonnie Miljour, infos: 463-4024

Tous les mardis :

- Bel âge, Wist militaire à 19h, à la salle municipale de Blue Sea. Infos: 463-2485
- De 8h à 12h: Au Centre Culturel et bibliothèque de Kazabazua: 373, route 105, - CLINIQUE MÉDICALE SANS RENDEZ-VOUS. Dr Pierre Saint-Georges avec l'aide d'une infirmière bénévole. PRISE DE SANG SUR RENDEZ-VOUS. Infos ou rendez vous: 467-5746. Prise de sang sur rendez-vous (15\$), infos ou rendez-vous au 467-5746
- Le Club de l'âge d'or de Ste-Thérèse: les P'tits mardis dès 10h au local du Club au sous-sol de

l'école Laval. Infos: Ginette au 441-0974

- Coeurs Joyeux de Grand-Remous: Vie Active, à 13h30, parties de sacs de sable à la Place Oasis. Infos: 438-2038
- De 16h à 20h: Centre de mise en forme Aréna de Low: L'école secondaire St-Michael de Low, infos: 422-3584
- À 19h: Centre Communautaire de Kazabazua Classe avancé d'aérobic Bonnie Miljour, 463-4024
- De 16h à 20h: Centre de mise en forme Aréna de Low: l'école secondaire St. Michael de Low, infos: 422-3584
- Vie Active de Bois-Franc, exercices à 13h30 à la salle municipale, infos : 449-2984
- Les ami(e)s du bricolages sont au sous-sol de l'église St-Patrick (rue des Oblats) de 13h à 15h, infos: Anna au 449-2325
- À 13h30 : Centre Héritage de Low : Club de l'âge d'or de Low Jeux pour âge d'or, à l'exception des derniers mardis du mois, infos, appeler Brenda au 422-1865
- De 10h à 11h, débutant le 15 mars: Au Centre communautaire de Kazabazua : Programme de mise en forme «Pied » Sessions d'exercice en anglais pour 55 ans et plus, rencontrant certains critères. Infos d'éligibilité et pour vous enregistrez appeler 422-3548.

Tous les mercredis :

- Bel âge de Blue Sea, joueront à la pétanque à 19h à la salle municipale de Blue Sea, infos : 819-463-2485 ou 463-4967
- Association Sel et Poivre de Ste-Thérèse: rencontre et activités de 11h à 15h, au Cerf de Virginie. Infos : 449-6417
- Club de l'Âge d'Or de Délage: activités à 13h (Wist Militaire, bingo, pétanque, jeu de poches).
- Bingo à Gracefield, à 18h45, au centre communautaire et récréatif au 3, rue de la Polyvalente.
- Le Club de l'âge d'or de Cayamant, «Les porteurs de bonheur», activités variées de 13h à 16h, infos: Claire au 463 0511. Pratiques de danse à 18h30 au sous-sol de l'église Roch de Cayamant, infos: Jocelyne au 463 2594
- Église maison au 361, des Oblats à 17h30, infos : 438-1784
- Club de cartes à Messines, à 19h15. Infos: 465-2849.
- Club d'artisanat de Grand-Remous au centre communautaire, de 13h à 16h. Infos: 438-2063 ou 438-3045.
- Église baptiste de Maniwaki, à 19h, réunion, prière et étude biblique bilingue. Infos: 449-2362
- Le Club de l'âge d'or de Blue Sea jouerons aux sacs de sable à 19h à la salle municipale, infos: 463-4962 ou 463-2485
- À 19h30: Centre Héritage de Low: Club de l'âge d'or de Brennan's Hill Cartes, Sac de sable et fléchettes. Curling à 13h30. Infos: Martha 422-3241
- 19h: centre communautaire de Kazabazua Classe d'aérobic Bonnie Miljour. Infos: 463-4024
- De 16h30 à 19h30: L'école secondaire St. Michael de Low : Internet haute vitesse sans café. Pour toute la population. Infos: appeler Lyne au 422-3584
- Le Club de l'âge de d'or de Cayamant, «Les porteurs de bonheur: activités variées de 13h à 16h à la salle communautaire. Pratiques de danse à 18h30, infos: Jo-Anne au 463-1997
- À 19h30: Centre Bethany de Danford Lake: Club de cartes des aînés du Lac Danford. Infos: Gisèle au 467-3317
- De 9h30 à 11h30, sous-sol du bureau municipal de Kazabazua, École Lac Ste-Marie et centre communautaire de Denholm: Contact Femmes-Enfants: Jeu en groupe pour les parents et les enfants 0-5 ans. Infos: 467-3774
- Tous les 2 mercredis de 13h30 à 16h30, les 3 -17 et 31 mars, les 14 et le 28 avril au Centre Culturel et bibliothèque de Kazabazua sur rendez-

vous. Pour rendez vous appeler au 422-3548 ou 457-5746.

- À 12h20: Centre Héritage de Low: Programme de mise en forme « Vie Active » Session d'étirement, musculation et activités de cardio pour 55 ans et plus. Infos 819-467-5014 ou 467-4464
- De 13h à 15h : Au Centre Culturel, Social et la bibliothèque de Kaz. Club d'âge d'or de Kazabazua. Cours gratuit Introduction aux ordinateurs pour les personnes âgées. Le cours est offert selon demandes et selon disponibilité de la personne ressource. SVP réserver à la bibliothèque au 467-5746

Tous les 2e et 4e mercredi

• Joignez-vous aux Femmes d'Action de Gracefield, jusqu'au mois de mai, infos: Pierrette au 463-4772

Tous les jeudis :

- Centre communautaire du Lac Ste-Marie: Club de l'âge d'or les Geais Bleus, club de fléchettes, appeler André au 467-4367
- De 10h à 11h30 débutant le 18 mars: Au Centre communautaire de Kazabazua : Programme de mise en forme «Pied et prévention des chutes» Sessions d'exercice et d'information en anglais pour 55 ans et plus, rencontrant certains critères. Infos: éligibilité et pour vous enregistrez appeler 819-422-3548.
- Sacs de sable du Club de l'âge d'or les Porteurs du Bonheur de Lac Cayamant à 19h, à la salle municipale, infos: Denise Latour au 463-2613
- De 17h à 21h: Centre de mise en forme Aréna de Low: école secondaire St-Michael de Low, 422-3584
- De 16h à 20h: centre communautaire Bethany du lac Danford: club de fléchettes (darts) des aînés Horizon du Lac Danford. Infos: Linda Robinson 467-2870
- Activité de cartes 500 au local du Club de l'âge d'or Assomption de Maniwaki à 19h, infos: Nicole au 449-4145
- À 16h: Cours d'Espagnol, instructeur Chris Comas. Appeler pour vous enregistrez au prochain cours. Information et couts 819 467-2086.
- De 18h à 20h30 : Au dessus de l'École St Nom de Marie, soirée des jeunes à la maison des jeunes, ouvert aux jeunes de 10 ans à 17 ans. Infos: Nadine Pinton et Denis Labelle au 467-2086

Au 2 mardis du mois

• À 18h30: Au Centre communautaire du Lac Ste-Marie: Club de l'âge d'or les Geais Bleus, bingo, infos: Denise au 467-3378

Tous les 3e jeudis du mois :

• Âge d'Or d'Aumond: vente de garage, de débris et de surplus de 15h à 20h. Infos: Rachel au 449-2485

Tous les vendredis

- À 16h, café partage avec collation (bilingue), infos: 449-2362.
- À 19h: Au Centre communautaire du Lac Ste-Marie: Club de l'âge d'or les Geais Club de cartes. Infos: Denise au 467-3378
- De 17h à 21h: Centre de mise en forme Aréna de Low: L'école secondaire St. Michael de Low : Pour information: 422-3584
- Soirée des dards au centre récréatif du lac Long à 19h30, infos: 463-1811
- Improvisation à Lac Ste-Marie, les soirs à la maison des jeunes, 10 ans et plus, activité gratuite qui vous donnera les bases de l'improvisation et de théâtre et vous permettra de faire plusieurs matchs d'improvisation au printemps. Maximum de 10 inscriptions. Contact: Nadine Pinton: 467-2086.
- De 19h à 21h: Au dessus de l'École St Nom de Marie Soirée théâtre / improvisation. Ouvert aux jeunes à partir de 10 ans. Infos: Nadine Pinton et Denis Labelle 819 467-2086



**Maison Funéraire
McConnery**
449-2626
206, Cartier
Maniwaki

M ROMUALD DUBEAU

De Lac Ste-Marie, est décédé le 18 février 2010 au CSSVG de Maniwaki, à l'âge de 86 ans. Il était le fils de feu Francis Dubeau et de feu Eva Larramée. Il laisse dans le deuil son épouse Thérèse Picard, ses enfants Jacques (Sonia Malette) de Lac Ste-Marie, Danielle (Bruno D'Amour) de Gracefield et Joanne (feu Bernard Rivet) de Mont-Laurier, 8 petits-enfants et 8 arrière-petits-enfants. Il fut précédé par son fils Gilles, ainsi que par ses frères et sœurs. La direction des funérailles a été confiée à la **Maison funéraire McConnery 46, St-Joseph Gracefield. Téléphone 819-463-2999 télécopieur 819-449-7437.** Le service religieux a eu lieu le samedi 20 février 2010 à 10h30 en l'église Très-Saint-Nom-de-Marie de Lac Ste-Marie, suivi de l'inhumation au cimetière paroissial. Vos marques de sympathie peuvent se traduire par des dons à la Société canadienne du cancer ou à l'Association pulmonaire du Québec.



MME ALDÉA SAUMURE

De Maniwaki, est décédée le 17 février 2010 au Foyer Père Guinard, à l'âge de 83 ans. Elle était la fille de feu Alexandre Saumure et de feu Lumina Turcotte, épouse de feu Antonio Saumure. Elle laisse dans le deuil ses enfants Hélène (Jean-Luc Beaumont) de Québec, Gaston d'Alberta, Pauline (Raynald McGrath) de Joliette et Aldé de Maniwaki, ses petites-filles Annie (Christophe Buron) et Karine (Jonathan Mondor), son arrière-petite-fille Charlotte, ses sœurs Rita (René Jérôme) et Soeur Berthe S.C.S., ses belles-sœurs Hélène, Bérangère, Lucille, Thérèse, Yvette, Noëlla, Estelle et particulièrement Marguerite, ses beaux-frères Honoré, Jean-Louis et Edgar, ainsi que plusieurs neveux dont Jean-Claude et Huberte Maurice, nièces et ami(e)s. Elle fut précédée par plusieurs frères, sœurs, beaux-frères et belles-sœurs. La direction des funérailles a été confiée à la **Maison funéraire McConnery 206 Cartier Maniwaki, QC J9E 1R3. Téléphone 819-449-2626 télécopieur 819-449-7437.** Le service religieux a eu lieu le samedi 20 février 2010 à 14h en l'église St-Raphaël de Messines, suivi de l'incinération. Vos marques de sympathies peuvent se traduire par des dons à la Fondation du Foyer Père Guinard.



Dites 9 fois, je vous salut Marie par jour, durant 9 jours. Faites 3 souhaits. Le premier concernant les affaires, les 2 autres pour l'impossible. Publiez cet article le 9e jour, vos souhaits se réaliseront même si vous n'y croyez pas. Merci mon Dieu. Remerciements à Mère Teresa pour faveur obtenue.

L. P.

Remerciements

Joseph Villeneuve

Les membres de la famille Vielleuve désirent remercier sincèrement tous les parents et amis qui, lors du décès de Joseph Saumure, survenu le 10 décembre 2009 à l'âge de 90 ans, leur ont témoigné des marques de sympathie soit par offrandes de messes, prières, fleurs, messages de condoléances, visites ou assistance aux funérailles et des dons.



Les personnes dont les adresses sont incomplètes sont priées de considérer ces remerciements comme personnels.

2^e anniversaire

Rock Langevin

Il y a maintenant deux ans que tu es parti pour un voyage sans retour. Le temps pourra s'enfuir, mais il n'effacera jamais l'exemple de force et de courage que tu as été pour nous. Ta présence nous manque, même si une partie de toi demeure pour nous guider.



Sincèrement,

Ta June, ta famille et tes amis

6^e Anniversaire

Louise Rochon Carle

Aujourd'hui, le 25 février 2010, il y a plus de 6 ans que tu fermes doucement les yeux. Malgré notre déchirement, notre douleur s'est alors faite discrète, comme tu le souhaitais. Seule la pensée de la fin de tes souffrances nous a aidés à surmonter ce vide laissé par ton départ. Pourtant, tu nous manques encore tellement. Que de fois, nous aimerions te faire part de nos joies, de nos projets... mais malgré tout, nous sommes persuadés que tu jettes toujours un coup d'oeil! Continue d'être notre ange gardien. Avec toute notre tendresse et pour toujours.



Tes enfants Sylvain, Edith,
Josée et Nathalie

Nos salutations à



Lucien «Jos» Lafleur

Le 28 mars dernier, tu nous quittais pour aller rejoindre ton épouse, tes parents et amis là-haut. Nous tenons à souligner ce malheureux départ et nous voulons te remercier pour tous les merveilleux souvenirs qui orneront nos vies à tout jamais. Apporte ta protection sur nous tous et nos familles.

Irène, Johanne, Sylvie Knight,
Pierre Pilon et leurs familles



Avis de décès

Adoris Caron

Est décédé le 15 février 2010 au CSSS de Gatineau à l'âge de 74 ans 11 mois suite à une lutte contre le cancer. Il était l'époux de Thérèse Cyr et le fils de feu Alexandre Caron et de feu Marie-Anne Boisvenue. Outre son épouse, il laisse dans le deuil ses enfants : Diane, Pierre (Chantal Patry), France, Lise, André (Julie Clément) et Marc; ainsi que 7 petits-enfants et 4 arrière-petits-enfants. Il laisse également ses sœurs : Laurette (feu Félix Langis), Liette (feu Férié Saumure), Irène (Ivanhoe Labelle), Françoise (Bernard Joanis), Claudette (Marc Vaillancourt) et Noëlla qui l'a précédé. Un service a eu lieu à Gatineau le 19 février 2010. Pour ceux qui le désirent, un don peut être fait à la Société canadienne du cancer.



Coopérative
Funéraire Brunet
« Nous sommes riches
de nos valeurs »

19, rue Principale
Maniwaki (Québec) J9E 2B1

Salons :
Maniwaki et
Mont-Laurier
Télé.: 819 449-6082
819 449-7669
mki@coopbrunet.com

5^e Anniversaire

Ray E. Woods

Un homme d'exception. Cinq ans se sont écoulés depuis que tu nous as quittés. Tu nous manques tellement... La douleur demeure si profonde...



Ton souvenir restera toujours ancré en nous, le souvenir d'un ami extraordinaire, un homme de valeur, un homme d'exception... Puisses-tu veiller sur nous. Merci de nous avoir tant donné, sois béni éternellement... et repose en paix.

Suzanne Goulet Woods,
son fils Ron et ses petits-enfants

1^{er} Anniversaire

Alexandre Lafrenière

À la douce mémoire de Alexandre Lafrenière décédé le 21 février.

Cher Alexandre, une longue année s'est écoulée depuis que le Seigneur t'a appelé auprès de lui mais ton souvenir est toujours présent en nous. Ta grande bonté et les moments si heureux passés ensemble resteront à jamais gravés dans notre cœur. Nous savons que tu es toujours près de nous afin de nous donner la force, le courage dont nous avons besoin chaque jour. Seule la pensée de retrouver un jour au ciel près de toi nous reconforte. Nous t'aimerons toujours.



Papa Marc, maman Chantal,
ta soeur Stéphanie, tes grands-mères
oncles et tantes, cousins, cousines



1^{er} Anniversaire

Henry Lemieux - 2 mars 2009 (1954-2009)

Un an depuis ton départ. Comme la route est longue sans toi, sans pouvoir te serrer dans mes bras. Chaque jour je pense à toi, je ne t'oublierai jamais. Le chemin de la vie maintenant, je l'ai compris. On ne peut rien changer, c'est notre destinée. La mort est une nouvelle vie pour celui qui part, mais très difficile à accepter pour ceux qui restent. Maintenant Henry est devenu un ange pour moi. De là-haut, fais-moi un joli clin d'oeil et continue de veiller sur nous.

Julie et Tim qui t'aime xxx



Les Wézi-Wézo visitent le Club Pythonga

La randonnée hivernale annuelle est un succès

LA GATINEAU - Un total de 23 quadistes et 11 motoneigistes ont participé, le samedi 20 février dernier, à la randonnée annuelle du Club Les Wézi-Wézo de la

Haute-Gatineau.

Les participants ont pris le départ à 10h du Centre multiculturel à Messines et ont roulé, pendant deux heures, pour atteindre



le Club Pythonga où ils ont été reçus par le gardien, Réjean Lachapelle.

Un repas, préparé par Michel Lafrenière, les attendait. Il se sont également régalez de hot-dogs préparés par Chantal Galipeau et de la soupe servie par Lisette Clément. Les Wézi-Wézo soulignent

l'excellent travail de Sylvie Cusson qui a grandement contribué au succès de l'activité.

Les Wézi-Wézo comptent récidiver l'an prochain. Rappelons que la mission de ce club social est de venir en aide aux personnes handicapées physiquement dans toute la région.

Relais pour la vie: séance d'information

Dans le cadre d'une troisième édition, Maxime Lachapelle, nouvelle Présidente du Relais pour la vie de la Haute-Gatineau ainsi que des bénévoles de la région organisent le 3ième Relais pour la vie, un événement important pour notre région et pour la Société canadienne du cancer. Cette marche de 12 heures aura lieu le 12 juin 2010 à la Cité étudiante de la Haute-Gatineau à Maniwaki. Lors de cet événement et puisque le cancer ne dort jamais, des centaines d'équipes marcheront et se relayeront toute la nuit autour d'une piste pour

amasser des fonds pour lutter contre le cancer. Si vous désirez obtenir de l'information sur cet événement, si vous souhaitez former une équipe de marcheurs ou si vous voulez vous procurer votre guide de capitaine d'équipe 2010 vous n'avez qu'à communiquer avec Maxime Lachapelle au 819-449-6647 pour vous procurer votre guide de capitaines.

Maxime Lachapelle ainsi que le comité des luminaires a joint à sa cause plusieurs restaurants de la Haute-Gatineau en distribuant des luminaires, soit des bougies spéciales placées

dans des sacs de papier portant les noms de survivants du cancer et d'êtres chers qui ont perdu leur bataille contre la maladie. Ces luminaires ont donc été placés sur tous les tables des restaurants participants. La 2ième cérémonie d'illumination eu lieu le vendredi le 2 avril 2010 à 18h30 dans tous les restaurants participants. Le comité organisateur du Relais compte sur votre appui pour atteindre un succès encore plus retentissant que l'an dernier et tiens à remercier les restaurateurs participant pour leur implication: Restaurant : le

Notre-Dame, Auberge du Draveur, Pizza D'Or, Resto Pub le Rabaska, Café Cristina, Rialdo, Subway Maniwaki, Subway Gracefield, Château Logue Hotel Golf Resort, Restaurant Meilleur Maniwaki, Tim Horton, Quillorama 105, Brasserie la Table Ronde, Resto Voyageur, L'Entre-2-Mondes, SunNing

Pour toutes informations ou pour faire l'achat de luminaires, communiquez avec nous par téléphone au Centre Sportif Haut Gym; 230 Notre-Dame, Maniwaki, (819) 449-6647

Foire des emplois d'été – Employeurs recherchés! Faites vite, les places sont limitées

MANIWAKI— C'est le 4 mars prochain de 10h à 15h qu'aura lieu la 5ième édition de la Foire des emplois d'été au Carrefour jeunesse emploi Vallée-de-la-Gatineau. Chaque année, cet événement accueille près de 60 étudiants qui sont à la recherche d'un emploi étudiant.

L'équipe du Carrefour jeunesse emploi est à la recherche d'employeurs intéressés à participer à cette journée. C'est l'occasion idéal pour se créer une belle banque de candidature d'étudiant pour la saison estivale à venir en plus de procéder dès maintenant à une présélection des candidats.

La participation des employeurs est grandement appréciée car l'expérience permet à ces étudiants d'acquérir de l'assurance dans leur façon d'aborder un employeur dans le cadre d'une recherche d'emploi.

Les employeurs intéressés peuvent

communiquer avec Madame Nadine Courchesne, conseillère en emploi au Carrefour jeunesse emploi au numéro suivant : (819) 441-1165. Il est important de réserver sa place rapidement car ces dernières sont limitées.

Une journée de ressourcement

MANIWAKI - Le lundi 8 février dernier, à l'école Sieur-de-Coulonge, de Fort-Coulonge, tous les employés de la commission scolaire étaient convoqués à une journée de ressourcement qui s'est avérée un franc succès.

Tenue à l'occasion d'une journée pédagogique, cette activité avait plusieurs objectifs. Elle visait d'abord à bonifier le sentiment d'appartenance au sein du personnel et à renforcer les liens entre les divers secteurs du territoire (Pontiac, Haute-Gatineau, Cœur-de-la-Gatineau), mais aussi à outiller les employés en leur offrant des formations et en facilitant les échanges sur leurs pratiques professionnelles.

La journée a débuté par une conférence sur la Stratégie d'intervention Agir autrement (SIAA). Donnée par Christine Labelle (coordonnatrice régionale) et France Lagarde (coordonnatrice locale), cette conférence a permis de développer une compréhension commune des principaux éléments qui déterminent la réussite et la

persévérance en milieu défavorisé.

Le Pontiac et la Vallée de la Gatineau, c'est bien connu, sont reconnus comme des milieux défavorisés et cet état de fait amène des conséquences concrètes sur l'enseignement en région. En milieu défavorisé, l'école doit souvent suppléer à la famille comme principale source de promotion sociale. L'enseignant, dans ce contexte, joue un rôle-clé et doit donc s'assurer de donner tous les atouts possibles à ses élèves.

Par la suite, les participants se sont divisés en petits groupes pour participer à des ateliers. Il y avait deux types d'ateliers:

- ceux qui étaient destinés aux enseignants et qui, sous forme de groupes de pratiques réflexives, donnaient lieu à des échanges sur les façons d'enseigner en milieu défavorisé;

- ceux qui étaient destinés aux autres catégories de personnel et qui prenaient la forme de présentations informelles sur divers sujets, notamment le suivi personnalisé Internet (SPI), la confection de listes avec les

logiciels Access et Excel et les communautés présentes dans le portail Édu-Groupe.

«Pour les enseignants, la journée a été très positive. Vivre et enseigner dans un milieu défavorisé est très exigeant. Nous avons fait une réflexion sur les gestes à poser pour aider davantage les élèves dans un tel contexte, pour améliorer leur persévérance et leurs perspectives de réussite malgré les obstacles qui se présentent à nous et qui sont liés à notre environnement social et économique», de dire le directeur du service des ressources éducatives, Stéphane Rondeau.

En conclusion, l'activité du 8 février a été



Stéphane Rondeau, directeur du service des ressources éducatives, Christine Labelle, coordonnatrice régionale de la SIAA, France Lagarde, coordonnatrice locale des services éducatifs et de la SIAA, et Harold Sylvain, directeur général.

une journée riche en apprentissages et en découvertes, tout en étant une belle occasion de retrouvailles pour des employés travaillant dans près d'une trentaine d'écoles et de centres répartis sur un territoire immense, presque aussi vaste que la Belgique.

La CSHBO honore ses retraité-e-s

MANIWAKI, LE 8 FÉVRIER 2010- La Commission scolaire des Hauts-Bois-de-l'Outaouais a organisé son activité annuelle de reconnaissance des nouveaux retraités et nouvelles retraitées le lundi 8 février dernier, à la Ferme Livania (municipalité de Mansfield et Pontefract, dans le Pontiac).

En tout, 14 retraités et retraitées étaient à l'honneur. Commissaires et directions d'établissements se sont unis pour leur rendre un hommage bien senti, au cours d'une cérémonie empreinte d'émotion et pleine de chaleur.

«Je tiens à vous remercier pour tout ce que vous avez fait au cours de votre carrière. Vous avez travaillé dur, avec acharnement et passion, avec courage et persévérance, en n'oubliant jamais l'essentiel : la réussite de nos élèves. Le milieu éducatif vous doit beaucoup. Que vous ayez été enseignants ou enseignantes, employés de soutien, professionnels, cadres, membres de la direction ou autres, vous avez contribué à faire avancer la cause de l'éducation dans nos régions et vous pouvez en être fiers. Bravo et merci!», de dire la présidente de la commission scolaire, Mme Diane Nault.

Lors de cette activité, les retraités et retraitées ont été invités à raconter une anecdote tirée de leur carrière. Ils ont aussi reçu un cadeau, sous la forme d'une œuvre d'art réalisée par des artistes locaux : tableaux, sculptures, vitraux, etc.

Voici donc la liste des retraités et retraitées honorés le 8 février :

- Paul Morin (Cité étudiante)
- Diane Perreault Paré (établissement des Adultes)
- Mireille Amyotte Francoeur (Sieur-de-Coulonge)
- Lise Boucher (CFP Pontiac)
- Ghislain Bérubé (établissement des Adultes)
- Gratien Dufour (Sieur-de-Coulonge)
- Lise-Anne Romain (Sieur-de-Coulonge)
- Jean-Marc Hamelin (Le Rucher)
- Ruth Bruyère (service des ressources matérielles)
- Marilyn McCarthy (établissement des Adultes)
- Pierre Denis (Le Rucher)
- Gary Ferguson (Cité étudiante)
- Gérard Farrugia (Cité étudiante)
- Gontran Hubert (Cité étudiante)



Annette Dumouchel (commissaire), Denise Miron Marion (commissaire), Gratien Dufour (retraité), Denis Rossignol (directeur de Sieur-de-Coulonge), Diane Nault (présidente) et Harold Sylvain (directeur général).



Annette Dumouchel (commissaire), Denise Miron Marion (commissaire), Denis Rossignol (directeur de Sieur-de-Coulonge), Mireille Amyotte-Francoeur (retraitée), Harold Sylvain (directeur général) et Diane Nault (présidente).



Annette Dumouchel (commissaire), Denise Miron Marion (commissaire), Denis Rossignol (directeur de Sieur-de-Coulonge), Lise-Anne Romain (retraitée), Harold Sylvain (directeur général) et Diane Nault (présidente).



Denise Miron Marion (commissaire), Annette Dumouchel (commissaire), Diane Perreault Paré (retraitée), Ghislain Bérubé (ex-directeur de l'établissement des Adultes), Diane Nault (présidente) et Harold Sylvain (directeur général).



Annette Dumouchel (commissaire), Robert Giard (directeur de la CÉHG), Paul Morin (retraité), Harold Sylvain (directeur général) et Diane Nault (présidente).



Stéphane Rondeau (directeur du service des ressources éducatives), Annette Dumouchel (commissaire), Manon Laurialt (directrice du Cœur-de-la-Gatineau), Jean-Marc Hamelin (retraité), François Côté (directeur du Rucher), Diane Nault (présidente) et Harold Sylvain (directeur général).



Gestion Solicar inc

Services de gestion et d'administration



Notre spécialité

- ✓ **S**ervice professionnel et confidentiel
- ✓ **O**rganisation pour démarrage d'entreprise
- ✓ **L**'engagement et formation du personnel
- ✓ **I**mpôt personnel et PME
- ✓ **C**omptabilité générale
- ✓ **A**dministration et consultation
- ✓ **R**emises gouvernementales (TPS/TVQ - DAS)

30 années
d'expérience
dans le domaine

Contactez :
Luc Carpentier
Une réponse sérieuse
à vos besoins !

(819) 334-2800

166, route 107, Délage

Courriel : gestion.solicar@sympatico.ca

Century 21
CENTURY 21 Multi-Services Inc.
courtier immobilier agréé



Bilingual Service.
Courriel : baker.luc@videotron.ca
Visitez mes propriétés
www.lucbaker21.com
www.avecunagent.com

Luc Baker, agent immobilier affilié (819) 441-7777



GRAND-REMOUS
499 900 \$
Carrière en opération avec excellent potentiel. Voir annexe ci-incluse - équipement plus infos sur assurance et +++. SIA8287778



CAYAMANT - 215 000 \$
Superbe bungalow 3 c.c., construction 2006, chauffage électrique, grandes pièces éclairées, vendu complètement meublé, garage 16' x 24' (2009), 70 acres de terrain. Un petit domaine à 12 km de Gracefield. SIA8293412



MONTCEF-LYTTON - 148 000 \$
Lac Lytton, chalet/maison, 3 c.c., rénovations majeures 2007-2009, garage 28' X 32' avec loft, terrain sous bail avec le Ministère des ressources naturels. Doit être vue. SIA8249042



STE-THÉRÈSE-DE-LA-GATINEAU - 159 000 \$
84, chemin du Moulin E. - Chalet 4 saisons, 3 c.c., garage 20' x 24', grand terrain, à 1h30 de Gatineau/Ottawa. SIA8257422



MANIWAKI - 150 000 \$
Quadruplex (4x41/2). Revenu par mois 1 725\$, annuel 20 700\$ brut, situé dans un secteur recherché (Comeauville). SIA8262679

Contactez-moi pour une opinion de valeur gratuite de votre propriété!

Secondaire en spectacle le 2 avril

«Les trois accords» à Gracefield

MANIWAKI, LE 23 FÉVRIER 2010- Après quatre ans d'interruption, une finale locale de Secondaire en spectacle aura lieu à Gracefield le 2 avril prochain et, pour l'occasion, les organisateurs veulent faire les choses en grand et ont invité le groupe «Les trois accords».

Les musiciens de ce groupe de Drummondville présenteront la deuxième partie de ce spectacle présenté au gymnase de l'école. La première partie sera réservée aux talents locaux qui sont la raison d'être du programme Secondaire en spectacle. En tout, sept numéros présentés par une dizaine d'élèves seront mis sur pied pour la finale locale.

Pour faire la sélection des numéros, des auditions ont été mis sur pied il y a deux semaines. Une quinzaine d'élèves s'étaient alors présentés et sept numéros ont été retenus pour la finale locale.

Il faut noter que la finale 2010 est le fruit de l'implication de plusieurs personnes. Quatre étudiantes se sont regroupées pour prendre l'organisation en charge, soit Katia Lafrenière, Roxanne Labelle Rice, Joliane Labelle Rice et Daphnée Lacroix. Elles oeuvrent sous la houlette de Gilles Crites, animateur à la vie étudiante, et de Jérémie Roy, ancien élève de l'école et inspirateur du projet.

Les organisateurs prévoient des dépenses d'environ 7 000 \$, pour la mise sur pied de ce spectacle : cachet du groupe invité, frais d'éclairage et de son, etc. Pour assumer ces dépenses, 300 billets seront mis en circulation, au coût de 20 \$ (pré-vente) ou 25 \$ (à la porte) pour les adultes et de 15 \$ (pré-vente) ou 20 \$ (à la porte) pour les élèves ayant une carte. Ces billets seront



De gauche à droite : les quatre organisatrices (Katia Lafrenière, Roxanne Labelle Rice, Joliane Labelle Rice et Daphnée Lacroix), accompagné de Gilles Crites, animateur à la vie étudiante.

disponibles au Foyer du Vidéo de Gracefield et de Maniwaki, ainsi qu'auprès des quatre organisatrices.

Pour boucler le financement, une recherche de commanditaires a aussi été initiée. Les commerçants acceptant d'appuyer le spectacle recevront de la visibilité au niveau du programme et de panneaux installés sur le site. Le plus gros donateur recevra

aussi le titre de commanditaire officiel de la finale locale de Secondaire en spectacle.

Le but de la vente de billets et de la recherche de commanditaires n'est pas de faire un profit mais d'assurer que le spectacle fasse

ses frais. En cas de surplus, toutefois, les sommes excédentaires seront divisées en deux : la moitié sera remise en don à un organisme humanitaire impliqué à Haiti et l'autre moitié sera mise en réserve pour le spectacle de l'an prochain.

L'Aféas de Bouchette fête la St-Valentin

LA GATINEAU - Une ambiance très chaleureuse régnait à la salle municipale de Bouchette le samedi 13 février dernier à l'occasion de la St-Valentin.

gnée de Raymonde Tremblay.

Les membres de l'Aféas de Bouchette remercient chaleureusement la chorale, Raymonde Tremblay et ceux et celles qui ont participé à cette belle soirée ainsi que les commanditaires qui leur permettent, grâce à leurs dons, de poursuivre leurs activités.

Plus de 70 convives ont répondu à l'invitation de l'Aféas de Bouchette de participer au souper qui a été suivi d'une soirée animée par la chorale de Bouchette accompa-



L'Aféas de Bouchette a procédé au tirage au sort des prix résultant d'une campagne de levée de fonds récente. Sur la photo, on reconnaît la présidente, Mme Alberte Carle-Thérien, qui remet un prix à Mme Pierrette St-Jacques qui consiste en un forfait à l'Auberge du Draveur à Maniwaki comprenant une nuitée suivie d'un déjeuner pour deux personnes incluant l'accès à la salle d'exercices, à la piscine et aux spas d'une valeur de 150 \$. Robert Major a été le gagnant du certificat d'achat de 150 \$ de Meubles Branchaud. Mme Rollande Patry était la responsable des commandites. Mme Claire Hamel, absente, est l'heureuse gagnante d'un certificat d'achat de 50 \$ chez Maxi Maniwaki.

Tournoi de pêche

RICHARD LAFOND
Brasserie Lafond

7^e Édition



Samedi le 6 mars 2010
de 8H00 à 16H00
Lac Cayamant

Inscriptions: \$10.00 (gratuit enfants moins de 12 ans)
Enregistrement des poissons sur les lieux – 5 prix (poids cachés)
Bourses selon les inscriptions et prix pour enfants et adultes
Informations : (819) 463-4892, demandez Jérémie

Les 200 premières inscriptions (adultes) se mériteront une casquette commanditée par la Brasserie Labatt

Commandité par : Excavation Richard Gaudette, Ferblanterie Claude Gaudette, Pro-Nature Gracefield, Électricien Marc Gaudette et Brasserie Lafond

Remise des prix enfants sur le lac à 16 h
Remise des bourses et prix pour adultes
à la Brasserie Lafond à 19 h

TIRAGE : Canot Sportpal 14' et perceuse à glace 10"
À NOTER : qu'il y aura des poubelles sur les lieux.

MERCI DE GARDER NOTRE LAC PROPRE

Micheline Clément-Richer la Flamme de l'année 2009

À la mi-année de son mandat 2009-2010, l'Association des retraitées et retraités de l'enseignement du Québec, secteur

Haute-Gatineau, a déterminé et révélé le nom de celle ou de celui qui a su, au cours des ans, enseigner la vie de pédagogues qu'ils soient en action ou à la retraite. Micheline Clément-Richer fut couronnée Flamme de l'année 2009.

Toutes et tous furent unanimes. Micheline rayonne de dynamisme, de vitalité et d'ardeur. Sa constante belle humeur et son sourire ont su, au cours des ans, rassurer les élèves, susciter leur confiance. Ouverte aux autres, elle a daigné, tout en douceur, écouter et convaincre ses consoeurs et confrères de travail.

Professionnellement, elle a

amorcé sa vie de pédagogue à Gracefield, en 1965, pour ensuite se diriger vers l'école de Messines en 1968. Enseignante et responsable de l'école pendant deux ans, elle fut à l'Académie du Sacré-Cœur de Maniwaki, en 1975, puis à l'école Pie XII jusqu'en 2000. Aujourd'hui à la retraite, elle poursuit son œuvre pédagogique, au secteur des adultes, auprès d'une étudiante dyslexique et dysphasique. La pédagogie fut le grand axe de sa vie.

Sa vie de membre de l'AREQ se déroule dans un engagement sans frontière. Depuis plusieurs années, elle assume le mandat de promouvoir la Fondation Laure-Gaudreault dont la mission vise à soutenir petits et aînés ou organismes dans le besoin. À chacune des rencontres, elle veille à recueillir des sommes pour les acheminer à la Fondation. Un comité se charge de recevoir les demandes, de les sélectionner et de remettre les dons aux bénéficiaires dans le besoin. Le secteur Haute-Gatineau

en a annuellement profité. Telle une Laure-Gaudreault, institutrice rurale et fondatrice de l'AREQ en 1961, Micheline Clément a su inspirer son milieu de travail par sa détermination, sa générosité, son audace et son mérite.

Au fil des heures, des jours, des mois et des années, elle enflamme quotidiennement son noyau familial. Bruno, ses deux enfants et ses trois petits enfants activent sa vie d'épouse, de mère et de grand-mère. Lectrice et internaute à ses heures, bénévole à la paroisse de l'Assomption et au Centre de santé de Maniwaki, elle assure aussi, en tant qu'aidante naturelle, le mieux-être de sa belle-maman qu'elle adore.

Les membres de l'AREQ sont donc heureux de reconnaître en Micheline Clément-Richer la Flamme de l'année 2009.



La Flamme de l'année 2008 (Claire Émond-Lévesque)
La Flamme de l'année 2009 (Micheline Clément-Richer)

L'UMQ réclame plus d'argent pour les municipalités

LA GATINEAU - À deux semaines du dépôt du budget fédéral, le président de l'Union des municipalités du Québec (UMQ), et maire de Maniwaki, M. Robert Coulombe, réitère ses demandes auprès du gouvernement canadien dans une lettre adressée au ministre des Finances, James A. Flaherty.

Il l'invite à poursuivre les investissements publics en infrastructures et l'enjoint à repousser la date limite prévue dans le Plan de relance pour la fin des travaux d'infrastructures du 31 mars 2011.

«Sans l'action rapide des municipalités pour mettre en oeuvre des centaines de projets d'infrastructures dans le cadre du Plan de relance économique du gouvernement fédéral, les effets de la récession mondiale auraient été beaucoup plus sévères. Je demande au ministre des Finances du Canada de permettre aux municipalités de poursuivre leurs projets et de réaliser tous les travaux prévus. Il faut maintenir le rythme des investissements pour doter les municipalités québécoises d'infrastructures modernes favorisant une relance économique durable.»

L'UMQ est consciente de la situation financière difficile du gouvernement du Canada et de l'importance de revenir à l'équilibre budgétaire. Elle revendique toutefois que tout plan de retour à l'équilibre budgétaire n'entraîne pas une diminution des investissements en infrastructures et ne se fasse pas sur le dos des municipalités.

L'UMQ rappelle que le déficit dans les infrastructures municipales a été estimée, en 2003, à plus de 18 milliards \$ uniquement au Québec et que le rattrapage ne fait que débuter.

LES CAMIONS DOIVENT SORTIR

MÉGA SPÉCIAL DE 27 CAMIONS EN INVENTAIRE

~~39~~

~~32~~

0% / 72 mois
ou 4500 \$ de rabais
modèle 4X4 seulement
Mazda B4000 2010*



75999\$*

PAR SEMAINE

en achat
seulement
0\$ comptant

TRANSPORT ET PRÉPARATION INCLUS ET TAXES INCLUSES

- Chauffe-moteur
- Air climatisé
- Phares antibrouillard
- Attelage de remorque
- Crochets de remorquage à l'avant
- Plaques protectrices de suspension à l'avant

ET BIEN PLUS!

~~39~~

~~32~~

0% / 60 mois
ou 3000\$ de rabais
Tribute GX 2010*



87999\$*

PAR SEMAINE

en achat
seulement
0\$ comptant

TRANSPORT ET PRÉPARATION INCLUS ET TAXES INCLUSES

- 4 cylindres
- Vitres, portes électriques
- Automatique
- Mags
- Air climatisé
- Phares antibrouillard

ET BIEN PLUS!

AUCUN PAIEMENT PENDANT 90 JOURS

0% / 60 mois
ou 2000 \$ de rabais
Mazda 3 GX 2010*



64999\$*

PAR SEMAINE

en achat
seulement
0\$ comptant

TRANSPORT ET PRÉPARATION INCLUS ET TAXES INCLUSES

- Air climatisé
- Automatique
- Vitres, portes et miroirs élect.
- Radio MP3 et prise auxiliaire pour IPOD

ET BIEN PLUS!

0% / 60 mois
ou 2000\$ de rabais
Mazda 6 GS 2010*



84999\$*

PAR SEMAINE

en achat
seulement
0\$ comptant

TRANSPORT ET PRÉPARATION INCLUS ET TAXES INCLUSES

- 4 cylindres
- Vitres, portes électriques
- Automatique
- Mags 17 pouces
- Air climatisé
- Anti-patinage

ET BIEN PLUS!

Mazda 3 voiture de l'année et meilleur achat selon le guide de l'auto 2010

Performe

MONT-LAURIER



819-623-4455

Sans frais: 1-866-929-3052

www.performemazda.com

* Détails en magasin * photos à titre indicatif seulement. Valable jusqu'au 28 février.



1450, boul. Albiny Paquette, Mont-Laurier
819-623-4455 - Sans frais 866-929-3052



Charles Martel

MANIWAKI
Poste 3112



SPORTS

Une fiche parfaite pour l'équipe féminine de volley ball

La fin de semaine dernière, l'équipe féminine de volley ball des Mustangs a offert toute une performance, en ayant une fiche parfaite, soit 8 victoires et aucune défaite. Les jeunes filles ont remporté le tournoi cadet de division C, durant lequel elles ont joué contre les équipes des écoles Des Lacs, Nicolas-Gatineau et Du Versant.

Lors de leur prochain affrontement, l'équipe des Mustangs représentera la Cité Étudiante, dans la catégorie cadet B. Afin de mener à terme leur projet de voyage en Suisse, l'équipe fera une nouvelle levée de fonds, sous forme de vente de billets pour un tirage qui aura lieu le 30 mai 2010. Les prix en question seront un forfait familial de pêche à la Pourvoirie du Domaine Shannon de 4

jours/3 nuits d'une valeur de 600.00\$, un 1/2 porc de la Boucherie à l'Ancienne d'une valeur de 150.00\$ et une cartecadeau de Meubles Branchaud d'une valeur de 125.00\$. Les filles effectueront leur vente de billets au Métro André Lapointe le jeudi 25 février de 16h00 à 20h00, vendredi le 26 de 16h00 à 20h00 et samedi le 27 février de 11h00 à 18h00. Toutes les joueuses tiennent à remercier leurs généreux partenaires et à leur dire un gros merci. Vous participez à la réalisation d'un grand rêve.

*Collaboration spéciale:
Jessica Lafontaine*



Attention aux plans d'eau

LA GATINEAU - L'Agence de santé et des services sociaux de l'Outaouais rappelle à la population les risques reliés à l'utilisation des plans d'eau en apparence gelés que ce soit à des fins récréatives, utilitaires ou sportives.

Les conditions météorologiques peuvent faire en sorte que la glace peut s'effondrer et entraîner des noyades ou hypothermies

pouvant aller jusqu'à la mort. Malgré le temps froid qui persiste depuis quelques jours au Québec, l'Association des motoneigistes du Québec tient à rappeler aux motoneigistes qu'il faut rester prudent sur les lacs et les rivières du Québec. Avant de circuler sur les cours d'eau, les motoneigistes doivent attendre que les clubs de motoneigistes aient eu le

temps de vérifier et de baliser les sentiers ainsi que de s'assurer de l'épaisseur et de l'état des glaces.

L'Association rappelle que la noyade est l'une des principales causes de décès en motoneige. De plus, l'épaisseur de la glace peut se modifier en moins de quelques heures en raison des conditions météorologiques changeantes.

L'épaisseur minimale afin qu'un motoneigiste puisse circuler est d'au moins 15 centimètres et les motoneigistes devraient toujours avoir avec eux des pics à glace afin de s'aider à sortir de l'eau. L'Association recommande d'éviter en toutes circonstances la glace ou la neige mouillée ainsi que les glaces recouvrant les eaux vives telle que les rivières.

Association de Hockey Maniwaki		
JEUDI 25 Février 2010		
DEBUT	FIN	CATEGORIE
19h00	19h50	Atome A + B
20h00	20h50	Bantam A
21h00	21h50	Bantam B
VENDREDI 26 Février 2010		
DEBUT	FIN	CATEGORIE
16h40	17h30	Novice B + C
19h40	21h00	Midget CC (As Gatineau vs Mustang Maniwaki)

Les Quilles Sem. finissant le 22 février 2010			
	quilles	Pts	Parties
Ligue les dix étoiles mardi 6:00pm			
Quille-O-Rama	16870	74	# 69
Pavillon Pin Gris	16051	50	# 69
Labrador	15939	50	# 69
Martel et fils	15871	47	# 69
Hubert Auto	15527	35	# 69
Château Logue	14860	17	# 69
#REF!	0	9	#####
#REF!	0	0	5#####
Yvan St-Amour	298		
Yvan St-Amour	759		
Ligue des couches tard mardi 9:00pm			
Golf Trois Clochers	17470	70	66
Chiefs	17344	60	66
Salon Le Ciseau	17381	58	66
Loto Pub	17170	53	66
Maniwaki Fleuriste	16953	53	66
Napa P. Piché Mki	17451	52	66
Bull's Eyes	16679	38	66
R.Hamel et Fils	16880	35	66
#REF!		0	#####
Stéphane Séguin	254		
Alban Grondin	653		
Ligue des As de pique mercredi 6:30 pm			
Lou-Tec	21939	76	# 69
Maybe Next Week	21361	70	# 69
Coté Plus Add	21535	66	# 69
Dufran Const.	21202	65	# 69
Sports Dault	21096	58	# 69
Légion Canadienne	21049	51	# 69
Canadian Tire	21349	49	# 69
Che-Ning-Go-Shuk	20540	49	# 69
Maxi	18175	48	4 66
Lyras Bonhomme	20722	47	69
M.Gagnon/A.Holmes	193		
Mélissa Gagnon	546		
David Carle	258		
David Carle	691		
Ligue M.V.S. vendredi			
The Warriors	21876	81	# 66
Reno Luc Alie	21678	79	# 66
Garage M. Fleurant	21581	67	# 54
Peinture S. Larivière	21231	61	# 66
KZ FreshMart	21343	56	# 66
Bowater	21263	56	# 66
Const. M. Martin	20825	42	# 54
4chiefs1cowboy	20715	38	# 66
Destroyers	19840	19	# 66
#REF!	#REF!	#REF!	#REF!
Suzanne Séguin	204		
Suzanne Séguin	517		
Antoine Odjick	237		
Roland Marenger	684		
Ligue du dimanche			
La Paysanne	19272	82	# 69
La Gang	19655	79	# 69
Métro Gracefield	19266	77	# 69
Maxi	19312	76	# 69
Loto Pub	18969	73	# 69
Choix du Président	19080	71	# 69
Propane Maniwaki	19035	71	# 69
Taxi central	18916	53	# 69
Les Petits Nouveaux	18438	51	# 69
Maison McConnery	18652	46	# 69
Suzanne Séguin	202		
Suzanne Séguin	532		
Yvan St-Amour	254		
Yvan St-Amour	701		
Ligue des Dames de Cœur lundi 6:00 pm			
Dépanneur Messine	22653	96	# 69
Quille-O-Rama	16277	82	# 69
Temple de Détente	16999	77	# 69
The Bowled & the beautiful	16509	66	# 69
Motel Central 2006	16263	64	# 69
Salon Micheline	15966	60	# 69
Caro Design	16272	58	# 69
Imprimak	16313	55	# 69
Promutuel l'Abitibienne	16041	43	# 69
Arleen Holmes	207		
Arleen Holmes	532		

LHMM
LIGUE DE HOCKEY MÉDIUM DE MANIWAKI

VOUS INVITE A LA 4 IÈME ÉDITIONS

TOURNOI DE HOCKEY ADULTE

LES 4, 5, 6, ET 7 MARS 2010

CLASSES DISPONIBLE

A - OPEN
B - AVEC LANCER FRAPPÉ
C - SANS LANCER FRAPPÉ
PARTICIPATION*
FÉMININE

COÛT DE L'INSCRIPTION

400\$ PAR ÉQUIPES
*PARTICIPATION: INSCRIPTION INDIVIDUEL 40\$ PAR JOUEURS

POUR INSCRIPTION

ROBERT GRONDIN
TÉL : 819-441-8786
COURRIEL : RGRONDIN@HUBERTAUTO.COM

SPORTS



Les jeunes de l'école Sacré-Coeur de Gracefield jouent au curling

Une deuxième visite à l'aréna de Maniwaki en moins de trois mois

LA GATINEAU - Pas moins de 32 élèves de 4^e et 5^e secondaire de l'école Sacré-Coeur de Gracefield se sont

amusés ferme en jouant au curling dans la matinée de lundi à l'aréna de Maniwaki.

Leur première visite remontait au 21 décembre der-



Martha Moore et Peter Provost remettent un chandail du Club de curling de la Vallée-de-la-Gatineau à MM. Robert Hewitt et Yves Bélisle.

nier. Daphnée Lacroix, une des membres du groupe, a indiqué que ses camarades raffolaient du curling. Les jeunes de l'Option Sport à l'école Sacré-Coeur étaient coordonnés par leur enseignant, M. Yves Bélisle. «À cause d'une contrainte d'horaire causée par le programme Option Sport, nous ne pouvons nous déplacer comme on le désirerait. Le lundi fait l'affaire du Club de curling de la Vallée-de-la-Gatineau que nous remercions de l'invitation», précise Yves Bélisle.

Leurs camarades de l'école Sacré-Coeur de Gracefield proviennent de Gracefield, Lac Ste-Marie, Cayamant, Bouchette et Blue Sea. Selon Peter Provost, un fervent de curling, il appert que quelques jeunes du groupe ont un talent certain pour la pratique du curling. «D'ici deux ans, nous avons l'intention de former deux équipes, masculine et féminine, pour participer aux Jeux du Québec. Ce serait un excellent tonique pour assurer la relève en curling.»

Les jeunes de l'école Sacré-

Sur la photo, en compagnie de Martha et Garry Moore, Robert Hewitt, Bob Kirk et Peter Provost, nous reconnaissons Daphnée Lacroix, Caroline Séguin, Jonathan Danis, Jane Labelle-Brennan, Michaël Brennan, Steven Labelle, Andréanne Deslauriers, Roxanne Labelle-Rice, Rebecca Comas, Jesse Larivière, Bobby Bourgeois, Élie Gauthier, Angèle Éthier, Marie-Pierre Beauseigle, Billy-Ann Brennan, Dominique Gauthier, Kevin Bertrand, Mathieu Charbonneau, Kristel Clément, Marco Barbe, André Mathieu-Labelle, Sébastien Larivière, Paul Lachapelle, Alexandre Mathews, Joël Lacroix, Samuel Bertrand, Nicolas Lamarche, Yannick Carpentier, Dereck Crossley et l'enseignant, Yves Bélisle.

TOURISTES, VISITEURS, VOYAGEURS:
PROFITEZ D'UN GÎTE TOURISTIQUE - TROIS ÉTOILES - ENCORE TOUT NOUVEAU À L'ENTRÉE SUD DE MANIWAKI

Au Gîte des Grands Chênes

Avec déjeuner santé

Possibilité de location de chambres durant 1 à 30 jours, avec accès à une cuisine tout équipée.

Marthe Hubert, prop.
 304, Hill, Maniwaki
 Courriel : martheh304@videotron.ca
 Tél.: (819) 449-3508

Trouvez au Gîte des Grands Chênes : tranquillité, repos, discrétion, satisfaction, sous le couvert quiet des grands chênes.

DÉJEUNER

Municipalité de Déléage

des élus

LE DIMANCHE, 28 FÉVRIER À COMPTER DE 9H

À la salle municipale de Déléage

Le coût est de 8\$ par personne

Pour information, veuillez nous contacter au 819-449-1979

La Maison de la famille récolte 25 144 \$

La 5e édition du tournoi de golf hivernal est un grand succès

MANIWAKI - Le Tournoi de golf hivernal de la Maison de la famille de la Vallée-de-la-Gatineau (MF-VG) est vraiment une expérience unique. La 5e édition, disputée sur les links enneigés du terrain Aux Trois Clochers de Maniwaki, le mercredi 17 février dernier, n'a pas fait exception à la règle.

Un total de 134 personnes, dont 98 golfeuses et golfeurs, y ont pris part contribuant directement au financement de divers services à la Maison en générant des bénéfices nets de 25 144 \$.

«C'est exceptionnel. Les membres de notre équipe remercient chaleureusement la lieutenant Isabelle Lebeau, notre

présidente d'honneur, qui n'est pas étrangère au succès de notre activité. Plusieurs bénévoles oeuvrent dans l'ombre pour que notre activité soit un succès», indique la directrice générale de la MF-VG, Mme Joëlle Martel.

Elle songe notamment aux personnes qui préparent le terrain pour la tenue du tournoi. Comme par hasard, il a neigé le veille de la tenue du tournoi de même que le jour même. Des bénévoles du club ont travaillé afin que tout soit prêt pour accueillir les participants et leur permettre de jouer avec le moindre coefficient de difficulté.



Une belle ambiance régnait sur le terrain enneigé du club Aux Trois Clochers de Maniwaki.



Isabelle Lebeau présente un trophée aux Tanantes, Lorraine Blouin, Cécile Richard, Carole Martin, Martha Moore et Laura Plunkip.

Merci à Rémi Lafond et Maurice Riendeau

Les dirigeantes de la MF-VG ont souligné la contribution de Rémi Lafond et Maurice Riendeau qui ont été les bougies d'allumage dès le départ. «Leur expérience nous

a permis d'établir notre événement pour en faire un succès au cours de ans. Nous leur avons remis un trophée pour témoigner notre reconnaissance. Nous avons remis un trophée à Maurice Riendeau parce qu'il n'a pas été capable de nous dire non. Nous avons également remis un prix honorifique à M. Claude Jacob, du magasin Canadian Tire de Maniwaki, que nous avons affublé

été président d'honneur de notre tournoi et il nous accompagne depuis les tout débuts.»

Les dirigeantes prendront le temps d'analyser la situation avant de répartir les fruits du tournoi. «Nous offrons plusieurs services aux familles de la région et nous prendrons le temps de choisir les services que nous devons bonifier à court et moyen terme. Nous remercions tous les participants de même que nos nombreux partenaires financiers qui, chaque année,



Claude Jacob, du magasin Canadian Tire de Maniwaki, et son collègue Marcel Danis, ont remis un chèque de 3 500 \$ aux dirigeantes de la Maison de la famille de la Vallée-de-la-Gatineau.



Philippe Charron présente un chèque de 1 500 \$ de la Caisse populaire Desjardins de la Vallée-de-la-Gatineau à la présidente, Julie Charbonneau, et la présidente d'honneur du tournoi, Isabelle Lebeau.

du titre de Parrain de la MF-VG. Il a déjà contribué au succès de notre activité.»



Catégories

Milieu scolaire : primaire/secondaire/postsecondaire

Contribution personnelle

Entreprise, institution ou ville de Gatineau (75 employés et plus)

Entreprise, institution (74 employés et moins)

Secteur agricole ou forestier

Municipalité ou MRC

Groupe de citoyens ou groupe environnemental

Faites valoir vos actions environnementales!

Gala d'excellence en environnement de l'Outaouais 2010

Prix remis le 22 avril 2010 : Jour de la Terre

Posez votre candidature et obtenez un prix d'excellence!

Date limite d'inscription : 12 mars

TOURNOIS DE CRIBLE

Salle des Chevaliers de Colomb de Maniwaki

Inscriptions à partir de 11h30

Dates :

- 6 mars 2010 à 13h
- 20 mars à 13h
- 3 avril 2010 à 13h • 17 avril à 13h

Infos : 819-449-3063

Bar du Draveur à Grand-Remous

Inscriptions à partir de 11h30

Dates :

- 13 mars à 13h
- 27 mars 2010 à 13h
- 10 avril à 13h • 24 avril à 13h

Infos : 819-438-2886

Foyer du Vidéo

CD AUDIO

DVD

JEUX VIDÉO

DIVERTISSEZ-VOUS À PETIT PRIX

LOCATION
DE JEUX

999\$

POUR 5 JOURS

Playstation.2 XBOX 360
PLAYSTATION 3
NINTENDO DS
NINTENDO Wii

CARTE PROMO 100 FOIS
"2 POUR 1"
INFORMEZ-VOUS !



de Maniwaki inc.

184, rue Commerciale, Maniwaki (Québec) J9E 1P2
(819) 449-2359
www.foyerduvideo.com

1	2	3	4	5	6	7	8	9	10	11	12	13
14	15	16	17	18	19	20	21	22	23	24	25	26
27	28	29	30	31	32	33	34	35	36	37	38	39
40	41	42	43	44	45	46	47	48	49	50	51	52
53	54	55	56	57	58	59	60	61	62	63	64	65
66	67	68	69	70	71	72	73	74	75	76	77	78
79	80	81	82	83	84	85	86	87	88	89	90	91
92	93	94	95	96	97	98	99	100				



**BATTLE FIELD
BAD COMPANY 2**

SORTIE 25 FÉVRIER,
VENTE ET LOCATION



SORTIE 2 MARS, VENTE ET LOCATION



RÉSERVEZ VOTRE COPIE DE
TWILIGHT NEW MOON
SORTIE 20 MARS, VENTE ET LOCATION

Maintenant disponible
à Gracefield

www.foyerduvideo.com

184, rue Commerciale, Maniwaki
(819) 449-2359

27, rue Principale, Gracefield,
(819) 463-1269