

Anatole Gagnon et fils sera fermé pour les vacances estivales, du 2 au 7 août 2010.



Depuis 1972  
Tél.: 449-4000

Heures d'ouverture:  
Du lundi au vendredi  
de 8h à 17h30

364, boul. Desjardins, Maniwaki

# La Gatineau

www.lagatineau.com

**DERNIÈRE HEURE**  
**AGRESSION ARMÉE**  
À GRAND-REMOUS - P. 22

L'Afghanistan à portée de coeur



## L'amour n'a pas de frontières

Page 20 - 21

TOURNOI DE GOLF  
GINO ODJICK

DES SOUS POUR LES JEUNES DE KITIGAN ZIBI

Page 24

## SUPER BLITZ

On paie les deux taxes

Liquidation des piscines hors-terre et accessoires 2010 en inventaire

Voir en page 19



René Moreau & Fils

135, Route 105, Maniwaki  
Tél.: 819-449-3003



PAGES 35

ANTONY MAJOR-PAUL :  
L'OR POUR LE JEUNE RUGBYMAN DE BOUCHETTE



PAGE 9

BOIS-FRANC :  
DE L'ACTION POUR LA 7<sup>E</sup> ÉDITION DU FESTIVAL COUNTRY

meubles branchaud

ISO 9001  
www.branchaud.qc.ca

52, Route 105, Maniwaki 819-449-2610

Voyez notre CIRCULAIRE 12 PAGES DE BONNES AFFAIRES dans le Publi-sac

Pour une rentrée Géniale!

498\$ 1298\$

Pour une rentrée Géniale!

image et son

ELECTRONIQUE - INFORMATIQUE



**Le CFPVG vous offre une  
Nouvelle formation pour septembre**



# «OPÉRATEUR D'ÉQUIPEMENT D'USINE»



**UN TRAVAIL T'INTÉRESSE DANS L'UNE DES 4 USINES  
DE TRANSFORMATION DU BOIS DE LA HAUTE GATINEAU**



**FORMATION DE 1300 HEURES DÉBUTANT LE 13 SEPTEMBRE**

**Pour information**

**CLE: 819 449-4284**

**poste 247**

**INSCRIVEZ-VOUS MAINTENANT AU BUREAU DU CENTRE LOCAL D'EMPLOI DE MANIWAKI  
LE CFP VALLÉE-DE-LA-GATINEAU, L'EXCELLENCE EN FORMATION**



Service régional  
formation professionnelle  
Outaouais



**Emploi**

**Québec**  
Outaouais





# LES MODÈLES LES PLUS HOT DE L'ÉTÉ



Modèle Jeep Patriot Limited 4x4 montré\*\*



Modèle Jeep Compass Limited 4x4 montré\*\*

## JEEP PATRIOT SPORT 2010

À PARTIR DE **14 595 \$** †

Le prix inclut 3 000 \$<sup>9</sup> de remise au comptant

PLUS 1 400 \$ Frais de transport

### PRIX TOUT INCLUS :

**15 995 \$** †

TAXES ET DROITS SUR LES PNEUS NEUFS EN SUS.

DE PLUS, OBTENEZ

**0%** TAP\*

DE FINANCEMENT À L'ACHAT POUR 36 MOIS

## JEEP COMPASS SPORT 2010

À PARTIR DE **15 595 \$** †

Le prix inclut 3 000 \$<sup>9</sup> de remise au comptant

PLUS 1 400 \$ Frais de transport

### PRIX TOUT INCLUS :

**16 995 \$** †

TAXES ET DROITS SUR LES PNEUS NEUFS EN SUS.

OU CHOISISSEZ UN TAUX VARIABLE PRÉFÉRENTIEL DE **49 \$** @ **2,75%** PAR SEMAINE POUR 84 MOIS

TAXES ET DROITS SUR LES PNEUS NEUFS EN SUS.

LE 4X4 LE PLUS ABORDABLE AU CANADA\*



«MEILLEUR CHOIX SÉCURITÉ» SELON L'IIHS

**NOS PRIX SONT TRANSPARENTS**

LES 4X4 LES PLUS ÉCOÉNERGÉTIQUES AU CANADA\*



AUTOROUTE: 7,2 L/100 KM (40 MPG)▲  
VILLE: 9,1 L/100 KM (32 MPG)▲

OU CHOISISSEZ UN TAUX VARIABLE PRÉFÉRENTIEL DE **52 \$** @ **2,75%** PAR SEMAINE POUR 84 MOIS

TAXES ET DROITS SUR LES PNEUS NEUFS EN SUS.

★★★★★  
COTE DE SÉCURITÉ 5 ÉTOILES DE LA NHTSA AUX ÉTAIS-DE COLLISION LATÉRALE\*

PARCE QU'ICI, C'EST JEEP.



Passez chez votre concessionnaire Chrysler • Jeep<sub>MD</sub> • Dodge • RAM

www.jeep.ca

L'acheteur avisé lit les petits caractères: †, ‡, §, ¶ Les offres de l'événement «Les modèles les plus hot de l'été» s'appliquent à la livraison au détail des modèles neufs sélectionnés achetés entre le 4 et le 31 août 2010 auprès des concessionnaires participants et peuvent être modifiées sans préavis. Le transport (1 400 \$) et la taxe sur le climatiseur (le cas échéant) sont compris dans le prix d'achat. Aucuns frais supplémentaires ne seront ajoutés aux prix tout inclus des véhicules annoncés. L'immatriculation, l'assurance, les droits sur les pneus neufs (15 \$) et les taxes applicables sont en sus et seront exigés à la livraison. Le concessionnaire peut devoir échanger ou commander un véhicule. Le concessionnaire peut vendre à prix moindre. Voyez votre concessionnaire participant pour les détails et conditions. ‡ Le prix d'achat s'applique aux nouveaux Jeep Patriot Sport 4X2 2010 (MKTL74 + 25D): 15 995 \$ et Jeep Compass Sport 4X4 2010 (MKTH49 + 25D): 15 995 \$. Le prix d'achat comprend, le cas échéant, une remise au comptant et une offre de boni au comptant. ¶ Les remises au comptant (Jeep Patriot Sport 4X2 2010: 3 000 \$; Jeep Compass Sport 4X4 2010: 3 000 \$) sont offertes sur la plupart des modèles neufs 2010 et sont déduites du prix négocié avant l'application des taxes. † Taux annuel en pourcentage (TAP) † taux de financement à l'achat de 0 % pour 36 mois offert aux clients admissibles sous réserve de l'approbation de crédit par la Banque Royale du Canada, la Banque Scotia, TD Canada Trust ou GMAC, sur la plupart des modèles Chrysler, Jeep, Dodge et Ram 2010, sauf Challenger, Caliber Ensemble Valeur Plus et SE Plus, Grand Caravan Cargo et Ram Châssis-Cabine. Exemples: Jeep Patriot Sport 4X2 2010 (MKTL74 + 25D)/Jeep Compass Sport 4X4 2010 (MKTH49 + 25D) avec un prix d'achat de 15 995 \$/16 995 \$ financé à un taux annuel de 0 % pour 36 mois équivalent à 156 paiements hebdomadaires de 102,53 \$/108,94 \$, des frais de crédit de 0 \$ et une obligation totale de 15 995 \$/16 995 \$. \* Le taux variable préférentiel de 2,75 % pour 84 mois est offert pour la plupart des véhicules neufs 2010 aux clients admissibles sous réserve de l'approbation de crédit par TD Canada Trust sur la plupart des modèles Chrysler, Jeep, Dodge et Ram 2010, à l'exception des modèles Caliber Ensemble Valeur Plus et SE Plus, Grand Caravan Cargo et Ram Châssis-Cabine. Exemples: Jeep Patriot Sport 4X2 2010 (MKTL74 + 25D)/Jeep Compass Sport 4X4 2010 (MKTH49 + 25D) avec un prix d'achat de 15 995 \$/16 995 \$ financé à un taux variable préférentiel de 2,75 % pour 84 mois équivalent à 364 paiements hebdomadaires de 48,32 \$/51,34 \$, des frais de crédit de 1 594 \$/1 693 \$ et une obligation totale de 17 589 \$/18 688 \$. Le taux variable préférentiel jusqu'à 84 mois est offert pour le financement au détail sur la plupart des nouveaux véhicules 2010 aux clients admissibles sous réserve de l'approbation de crédit par TD Canada Trust. Le taux variable préférentiel est le taux de financement préférentiel de TD et fluctue en conséquence. Les paiements ainsi que la durée du financement peuvent varier à la hausse ou à la baisse selon les fluctuations de taux. Cette offre n'est pas valide pour les résidents du Nouveau-Brunswick, de Terre-Neuve-et-Labrador, du Yukon, du Nunavut et des Territoires du Nord-Ouest. \* L'affirmation «plus abordable» est basée sur les prix annoncés de véhicules 4X4 concurrentiels à partir du 1<sup>er</sup> janvier 2010, ainsi que sur les prix actuels de Chrysler. L'affirmation «plus écoénergétique» est basée sur le Guide de consommation de carburant 2010 et sur la catégorie 4X4 des petits multiusages/utilitaires 2010 de Ward. \*\* Prix des modèles montrés: Jeep Patriot Limited 4x4 2010 (MKH74 + 25F): 23 495 \$, incluant 3 000 \$ de remise au comptant; Jeep Compass Limited 4x4 2010 (MKTH49 + 25F): 23 895 \$, incluant 4 000 \$ de remise au comptant. \* Selon le système de notation utilisé par l'organisme américain National Highway Traffic Safety Administration (NHTSA) lors des tests des modèles Jeep Wrangler 2010. Δ Données basées sur le Guide de consommation de carburant 2010 de Ressources naturelles Canada (RNC). Les méthodes d'essai utilisées sont celles de Transport Canada. La consommation d'essence de votre véhicule peut varier. ® SIRIUS et le logo du chien sont des marques de commerce de SIRIUS Satellite Radio Inc. ® Jeep est une marque déposée de Chrysler LLC et utilisée sous licence. Coop publicitaire des concessionnaires Chrysler • Jeep<sub>MD</sub> • Dodge • RAM





# Bouchette veut freiner la vitesse sur son territoire

BOUCHETTE - Les membres du conseil municipal de Bouchette ont pris à coeur plusieurs plaintes formulées par les citoyens

à l'égard de la vitesse excessive exercée par les automobilistes sur divers chemins municipaux dont la rue Principale qui mènent

aux multiples lacs tout près de la municipalité.

Dans le village même, on aperçoit un panneau 3X5 pieds sur lequel est écrit : Conduis prudemment, ta famille t'attend. L'initiative de produire ce message provient du directeur des travaux publics, Stéphane Patry. Il a voulu miser sur l'importance de conduire avec prudence. Toute cette opération a été coordonnée par la conseillère municipale, Mme Michelyne Bélaïr.

La municipalité a aussi fait appel, à maintes reprises, à la Sûreté du Québec afin de tenir des opérations susceptibles de réduire la vitesse sur certains chemins municipaux dont la Montée du Trente-et-un-Milles, qui mène vers plusieurs lacs environnants.

Il s'agit, selon les élus municipaux, d'une campagne qui arrive à point puisque l'achalandage s'est accru au cours de l'été avec tous les nombreux villégiateurs et touristes qui parcourent la région. Les résidents du village pourront également tirer profit de cette campagne de sensibilisation car elle aura un effet sur les changements à adopter sur la conduite comme

automobiliste et citoyen responsable. Les gens peuvent apercevoir quelques panneaux situés aux abords du pont de Bouchette, à l'entrée de la Montée du Trente-et-un-Milles et vers le milieu de ce même chemin.

Quatre panneaux 3X5 ont été aménagés à la sortie du pont de Bouchette, à l'intersection du chemin Paul et de la Montée du 31Milles, sur la Montée du 31 Milles en revenant près du chemin de l'Auberge, à la rivière Gatineau-Nord près de la frontière avec Sainte-Thérèse-de-la-Gatineau. Cinq panneaux 2X2 ont été installés à l'intersection du chemin Lesage et Charbonneau, le chemin Beauregard, le chemin de la rivière Gatineau-Sud près de la frontière avec Gracefield, sur la Montée Blue Sea près de la frontière de Blue Sea et sur le chemin de la Ferme des Six près de la frontière de Messines.

Dans ce même souci de sensibilisation, la municipalité a installé deux pancartes «Garder la droite» sur le chemin de la Montée du Trente-et-un-Milles car les automobilistes ont l'habitude de circuler plus au centre du chemin et le risque d'accident est réel à l'approche des pentes.

Les élus de Bouchette invitent donc l'ensemble des citoyens, résidents et villégiateurs à bien vouloir collaborer afin de mettre en pratique les bonnes habitudes de conduire prudemment. Il s'agit d'un message qui porte à réfléchir parce qu'il peut sauver des vies.



Le maire de Bouchette, Réjean Major, les conseillères Michelyne Bélaïr, Karo Poirier, les conseillers Yvon Pelletier, Denis Lacroix et Gaston Lacroix et le directeur des travaux publics, Stéphane Patry.

## OPINION

### Piste cyclable : un besoin

Je suis un sexagénaire retraité et adepte du vélo depuis huit ans en particulier. Je voudrais d'abord remercier et féliciter madame Marthe Hubert pour sa prise de position positive à propos de la piste cyclable dans la Haute-Gatineau. Quand on constate la progression fulgurante du cyclisme au Québec au cours de la dernière année, il me semble que notre beau coin de pays ne peut se permettre d'afficher encore longtemps un retard si évident dans ce domaine. Comme le souligne Mme Hubert dans l'édition du 29 juillet dernier dans le journal La Gatineau, la piste cyclable reliant Low à Maniwaki (y compris Farley-Maniwaki), si elle était mieux aménagée, deviendrait un atout indispensable pour les commerces et l'économie de la région. Un seul tour de vélo sur la piste cyclable du P'tit train du Nord reliant Mont-Laurier - St-Jérôme suffit pour constater

l'achalandage et les retombées économiques qui en découlent.

Le lundi 12 juillet dernier, mon épouse et moi avons circulé sur la piste entre Mont-Laurier et Val-Barrette; nous avons rencontré des centaines de cyclistes, j'ai parlé avec des gens de plusieurs régions du Québec; au midi, nous étions plus de vingt cyclistes à dîner au restaurant du village. D'accord nous n'avons pas le P'tit train du Nord mais nous aurions beaucoup à offrir nous aussi.

#### Une passion pour le vélo

En mai 2003, mon épouse Agathe et moi adoptions le vélo pour faire du sport et réaliser de belles découvertes ensemble. Notre objectif de parcourir environ 1500 km par année est largement dépassé car actuellement, mon compteur dépasse les 21 000 km. Quelle détente et quel ressourcement! Nous avons emprunté souvent la

piste entre Maniwaki et Farley mais le manque d'entretien de la piste nous a découragés; pourtant le site est des plus enchanteur. Puis nous avons circulé sur le chemin public asphalté, dans la Réserve. C'est un chemin secondaire mais très pittoresque qui présente cependant quelques montées plus difficiles pour des cyclistes moins habitués ou... plus âgés.

Je tiens à souligner un élément très important: les gens de ce secteur sont super gentils et sympathiques, ils ralentissent et s'informent si nous avons besoin d'aide; cela nous est arrivé à chaque fois que nous avons emprunté ce circuit, mon épouse et moi. Depuis 4 ou 5 ans, les pistes non asphaltées ne font plus partie de nos itinéraires réguliers; nous circulons alors sur la 105 et la 107 : pas très sécuritaire mais nous n'avons guère d'alternatives pour le moment. À l'été 2005, à la demande du

conseil de ville de Maniwaki, j'ai présenté un projet de piste cyclable à l'intérieur de la ville (près de 15 km). Ce projet a été fort bien accueilli mais sa réalisation accuse un retard qui me déçoit beaucoup. De plus en plus de cyclistes de tous âges circulent dans les rues de la ville (souvent du mauvais côté de la rue car il n'y a pas de signalisation spéciale), ce qui représente une excellente façon de découvertes sans parler des bienfaits certains pour la santé. On peut visiter tous les sites patrimoniaux de la ville en adoptant le vélo comme moyen de transport!

Selon moi, le réseau de pistes cyclables doit se développer dans la ville et la Haute-Gatineau car ça serait un ajout important pour notre région et tout le monde en sortirait gagnant.

Armand Grondin, Maniwaki

La **Gatineau**

819-449-1725

Courriel publicité : [publicite@lagatineau.com](mailto:publicite@lagatineau.com)

Courriel rédaction : [redaction@lagatineau.com](mailto:redaction@lagatineau.com)

Courriel direction : [direction@lagatineau.com](mailto:direction@lagatineau.com)

185, boulevard Desjardins  
Maniwaki (Québec) J9E 2C9  
Tél.: 819-449-1725  
Télé.: 819-449-5108  
Abonnement :  
Canada 60\$ +tx, extérieur 95\$ +taxes

Votre journal local est la propriété d'un groupe d'actionnaires de la région. Il est produit par une équipe de professionnels qui mettent tout en oeuvre pour vous servir adéquatement.

- À la réception : Claire Lafrenière
- À la publicité : Valérie Blondin, Pierre Vallée
- À la rédaction : Jean Lacaille, directeur de l'information, avec la collaboration de Rodrigue Lafrenière et Madeleine Lefebvre, pigistes
- À l'infographie et au graphisme : Martin Aubin, Stéfane Bogé et Jessica Robitaille
- À la comptabilité : Sonia Guénette
- Sous la direction de Denise Carrière

Publié le jeudi, et monté dans nos ateliers par Les Éditions La Gatineau Ltée, 185, boulevard Desjardins, Maniwaki

Imprimé à l'Imprimerie Qualimax  
130, Adrien-Robert  
Gatineau (Québec)

Courrier de deuxième classe,  
enregistrement No. 0535.  
Dépôt légal :  
Bibliothèque Nationale du Québec.  
Tirage : 11 400 copies.

RÉSEAU SÉLECT

Représentation nationale :  
Montréal : 514-866-3131  
Toronto : 416-362-4488

OFFICE DE LA DISTRIBUTION CERTIFIÉE  
Les données de tirage sont mises à jour trimestriellement et sont certifiées par Deloitte & Touche périodiquement.

Membre de l'Office de la distribution certifiée inc.

Conseil d'administration : Denis Moreau, président, André Lapointe, vice-président, Denis Gendron, secrétaire-trésorier, Sonny Constantineau, Yves Cousineau, Pierre Piché, André Benoît, dir.

Les textes d'opinions sont le fait de leurs seuls auteurs et ne représentent en aucun cas l'opinion des propriétaires ou de l'équipe de production.







# Formation continue

CÉGEP  
DE L'OUTAOUAIS

pour adultes et entreprises

cegepoutaouais.qc.ca/formationcontinue

**Campus Louis-Reboul**  
125, boul. Sacré-Coeur  
Gatineau

**819.770.4012**  
postes 4520 et 4575



Informez-vous auprès de  
**Hélène Dufresne**, conseillère  
en reconnaissance des acquis  
et des compétences  
**819.770-4012, poste 4529**

Renseignez-vous sur les prêts  
et bourses en consultant le site  
Web de l'Aide financière aux  
études : [www.afe.gouv.qc.ca](http://www.afe.gouv.qc.ca)

Aide financière possible avec  
**Emploi Québec**

Le Cégep, partenaire au  
**PACTE POUR L'EMPLOI**



## Programmes intensifs à temps plein de jour débutant dès AOÛT 2010

**AEC** Attestation  
d'études collégiales

**Mécanique du bâtiment**  
Août 2010 • 24 mois

**Techniques ambulancières**  
Septembre 2010 • 10 mois

**Comptabilité et gestion**  
Septembre 2010 • 12 mois

**Bureautique**  
Septembre 2010 • 9 mois

**Architecture et gestion  
de réseaux**  
Septembre 2010 • 19 mois

**Éducation à l'enfance**  
Septembre 2010 • 13 mois  
Février 2011 • 13 mois

**Assurance de dommages**  
Novembre 2010 • 11 mois

**Courtage immobilier  
résidentiel**  
Janvier 2011 • 6 mois

**Programmeur web**  
Janvier 2011 • 19 mois

**Gestion des eaux**  
Mars 2011 • 16 mois

**Programmeur analyste**  
Septembre 2011 • 19 mois

**Gestion des ressources  
humaines**  
Octobre 2011 • 9 mois

**DEC**  
Diplôme  
d'études collégiales

**DEC accéléré  
Soins infirmiers**  
Septembre 2010 • 24 mois

# La Caisse fait un don de 5000\$ pour les Ours Blancs

MANIWAKI - Les Caisses populaires Desjardins de la Vallée-de-la-Gatineau sont fières d'annoncer une contribution financière de 5 000 \$ pour le Club Les Ours Blancs.

Ce montant servira à l'amélioration de certaines infrastructures, dont en outre, la reconstruction d'un pont sur la rivière Désert d'une longueur de 80 pieds. Ce pont est pour le Club Les Ours Blancs indispensable car il est situé sur le sentier Trans-Québec 63. De plus, il servira à l'ensemble des motoneigistes circulants

dans la grande région de la Vallée-de-la-Gatineau.

Les Caisses sont heureuses de participer financièrement à ce projet. L'appui des Caisses viendra répondre à un besoin essentiel pour la région. Le versement de cette aide financière s'inscrit parfaitement dans le rôle social des caisses. S'engageant bien plus qu'une institution financière traditionnelle.

Les Caisses populaires Desjardins de la Vallée-de-la-Gatineau sont fières de contribuer à un tel projet et nous disons bravo au Club Les Ours Blancs.



Un don de 5000\$ a été fait au club Les Ours Blancs. Au centre, François Saumure des Ours Blancs, entouré de Christiane Carle et Mario Beaumont de la Caisse populaire Desjardins.

## 25<sup>e</sup> anniversaire de mariage

*Francine St-Pierre  
et Gilles Saumur  
Félicitations à vous deux !*



3 août 1985



3 août 2010

Depuis maintenant 25 ans, vous avez fait la promesse de vous aimer pour la vie. Par cette union, vous nous avez transmis les plus belles valeurs qui soient: la tendresse, la générosité et le respect.

*De vos enfants, Nathalie, Sébastien, votre gendre Marc,  
vos petits-enfants, Etienne, Chloé, Bastien*

La famille Edgar Saumur se joint à nous pour vous souhaiter un avenir amoureux rempli de joie et de sérénité.



# L'Association du bassin versant du lac Blue Sea poursuit son travail

*L'eau du lac s'est considérablement améliorée au cours des dix dernières années*

PAR JEAN LACAILLE

MESSINES - Les efforts déployés depuis 10 ans pour purifier l'eau du lac Blue Sea ont eu des effets positifs sur le plan d'eau mais la lutte que mène l'Association du



**M. Benoit St-Onge, directeur du département de géographie de l'Université du Québec à Montréal a informé les membres sur la qualité de l'eau du lac Blue Sea.**

participants.

## Une amélioration

Benoit St-Onge, directeur du département de la géographie à l'Université de Québec à Montréal, qui a conduit la première étude sur la qualité de l'eau du lac Blue Sea et qui continuera de s'impliquer dans la poursuite de cette étude, a indiqué lors de son exposé à l'assemblée générale annuelle, que la qualité de l'eau du lac Blue Sea s'était améliorée au cours des dix dernières années grâce à l'implication de personnes bénévoles dont le regretté M. Antoine Grégoire auquel les membres de l'organisme ont rendu hommage lors de l'assemblée générale annuelle en remettant à son épouse, Gabrielle, la première carte de membre de l'organisme.

En 1998, 15 échantillons de l'eau avaient été analysés permettant d'établir à 70 microgrammes par litre la concentration de phosphore dans le lac. Dix ans plus tard, cette concentration n'atteint plus que 9,9 microgrammes par litre. «Et nous poursuivons notre étude cet été si bien que nous devrions être en mesure de déposer un rapport complet sur les analyses que nous avons effectuées au cours des dernières années à la demande de l'association», d'indiquer Benoit St-Onge.

Une réévaluation des sources de phosphore est en cours actuellement sur le lac Blue Sea avec la complicité des gens qui l'occupent. Un rapport suivra cet exercice et des recommandations seront alors adressées aux administrateurs de l'association

bassin versant du Lac Blue Sea doit se poursuivre afin d'accélérer le processus de revitalisation du lac et lui redonner son lustre d'antan.

M. Benoit St-Onge, directeur du département de géographie de l'Université du Québec à Montréal (UQAM) était le conférencier invité de l'assemblée générale annuelle de l'organisme à laquelle ont assisté une centaine de personnes, le samedi 10 juillet dernier, au Centre multiculturel de Messines.

Un premier rapport d'une étude entreprise par l'UQAM il y a quelques années doit être déposé à la fin de l'été. La principale cause de la pollution du lac est la non-conformité des installations de fosses septiques tant chez les résidents que les villégiateurs. La revégétalisation des rives est un moyen d'endiguer la prolifération de la cyanobactérie.

## À court terme

Les résidents et les riverains sont donc invités à régulariser leurs fosses septiques tout en y ajoutant un champ d'épuration afin d'améliorer l'eau du lac. L'utilisation de savon sans phosphate est fortement recommandée de même que la non-utilisation d'engrais. Ils sont également invités à se prévaloir du programme de revégétalisation des berges. Deux ateliers sont prévus à cet effet le samedi 7 août au Centre multifonctionnel de Messines. Le premier, dédié aux francophones débute à 9h30 et le second, pour les anglophones, à 13h30. Les participants seront également informés sur le Règlement de contrôle intérimaire 2009-2006 sur la protection des rives et du littoral des lacs de la région. M. Claude Beaudoin de la MRC de la Vallée-de-la-Gatineau sera sur place pour vulgariser le règlement et répondre aux questions des



**M. Marc Grégoire, président de l'Association du bassin versant du lac Blue Sea, remet la toute première carte de membre de l'organisme à Mme Gabrielle Grégoire afin de souligner le travail de son époux, le regretté M. Antoine Grégoire, qui a sonné le bouton d'alarme il y a 10 ans.**



**M. Marc Grégoire, pancarte en main, a été réélu à la présidence de l'Association du bassin versant du lac Blue Sea tout comme Marlène Thonnard, Francis Leblanc (élu), Donald Karn (élu), Éric Desrosiers, Louisette Verreault, Denis Côté et Dick Ryan. M. Boissonneau (élu) est absent.**

qui verront à informer leurs membres et la population afin de prendre les mesures qui s'imposeront pour poursuivre le travail de prévention amorcé il y a 10 ans.

À la période de questions, quelques membres ont recommandé aux administrateurs de promouvoir le nettoyage des bateaux qui naviguent sur le lac afin de s'assurer que toutes les sources de contamination auront été éliminées. Ils désirent également qu'on intervienne sur la circulation excessive de bateaux-moteurs dont les

vagues, propulsées sur le littoral, contribuent à l'érosion des berges.

Certains membres ont également indiqué que plusieurs riverains tentent de reproduire la ville à la campagne en tondant leur pelouse jusqu'au maximum de la berge ne laissant pas une marge de protection. Dès le 21 août 2011, il ne sera pas permis de tondre la pelouse ou de débroussailler la berge du lac sans respecter une marge de 10 à 15 mètres.

**Immo Outaouais**  
Courtier Immobilier Agréé

Le seul courtier agréé en Haute-Gatineau !

**Muguette Céré**  
Agent Immobilier Agréé

(819) 441-8171  
(819) 449-1244

Site Web : [www.immo-outaouais.com](http://www.immo-outaouais.com)  
Courriel : [muguettecere@videotron.ca](mailto:muguettecere@videotron.ca)

<p><b>PRIX RÉDUIT</b></p> <p>SIA: 8316390</p> <p>436, rue de la Montagne - Maniwaki</p>	<p>L'élégance discrète de cette maison est rehaussée par de belles moulures de bois. Venez visiter, l'intérieur est rénové au complet.</p>	<p>144 500 \$ <b>PRIX RÉDUIT</b></p> <p>SIA: 8314364</p> <p>185, Boul. Desjardins - Maniwaki</p>	<p>Édifice commercial d'environ 3000 pi. ca. avec 14 000 pi. ca. de terrain dont 7000 pi. ca. À L'ARRIÈRE. Plusieurs possibilités d'affaires.</p>
<p>SIA: 8218103</p> <p>135 000 \$</p> <p>7, rue Latourelle - Messines</p>	<p>Chalet au bord de l'eau, sur le Petit Lac des Cèdres, sous-sol totalement aménagé, zonée résidentiel, 3 chambres à coucher, terrain de 3 439 m.c.</p>	<p>119 500 \$ <b>PRIX RÉDUIT</b></p> <p>SIA: 8350350</p> <p>456, Rue St-Lionel - Maniwaki</p>	<p>Située secteur Comeauville, de très grandes pièces, sous-sol aménagé au complet, grand terrain, avec plusieurs inclusions dont air climatisé central, échangeur d'air, lave-vaisselle, four micro-ondes, fan de poêle, stores.</p>
<p>78 000 \$</p> <p>SIA: 8370973</p> <p>272, Route Principale - Aumond</p>	<p>Église à vendre à Aumond, une propriété de 4924 pc. pourrait servir pour différents commerces. Venez visiter.</p>	<p>84 500 \$</p> <p>SIA: 8384609</p> <p>187, Route 107 - Délage</p>	<p>Joli bungalow à 3 minutes de Maniwaki, 2 ch. à c., plusieurs rénovations ext. et int. dont fenêtres recouvrement et couvres planchers etc. cours arrière très privée. Doit être vue.</p>
<p>59 000 \$</p> <p>SIA: 8363573</p> <p>168, Rue Montcalm - Maniwaki</p>	<p>Propriété de 2 chambres à coucher avec grand terrain près du centre-ville. VENEZ VOIR!</p>	<p>220 000 \$</p> <p>SIA: 8370876</p> <p>228, Ch. du Lac-Bois-Franc - Délage</p>	<p>A voir absolument. magnifique maison sur le bord de l'eau, 3 ch. à c., garage et terrain de 70 acres Paradis du chasseur et du pêcheur. à environ 15 minutes de Maniwaki.</p>

**Choisissez la qualité, choisissez Muguette Céré !**

## Cour de chasse

**Dernière chance avant la chasse!**

21 août	Initiation à la chasse avec arc et/ou arbalète, test pratique chasse à l'arc
28 août	Maniement des armes à feu
29 août	Initiation à la chasse avec armes à feu
11 sept.	Maniement des armes à feu
12 sept.	Initiation à la chasse avec armes à feu

**Inscription chez J.O. Hubert**  
**Nombre d'inscription limitée !**



# Six personnes décédées dans des accidents routiers en 2009-2010

*La Sûreté du Québec de la Vallée-de-la-Gatineau dépose son rapport*

PAR JEAN LACAÏLLE

GRACEFIELD- Isabelle Lebeau, lieutenant du détachement de la Sûreté du Québec de la Vallée-de-la-Gatineau a déposé le rapport annuel de la force policière régionale lors de la séance ordinaire de juin du conseil régional des maires qui avait lieu au Centre récréatif et communautaire de Gracefield.

La lieutenant a rappelé les priorités du détachement pour 2009-2010 qui visaient l'amélioration de la communication et de la gestion des affaires policières, la stabilisation et le parrainage dans les municipalités, la priorisation des interventions en matière de stupéfiants, l'accentuation de la visibilité et de la présence policière, la réalisation du mandat national de surveillance des sites de construction, la réalisation des opérations de surveillance en égard des véhicules récréotouristiques et les interventions sur les causes de collisions avec dommages corporels qui ont été nombreuses tout au long de la dernière année

d'opérations.

En scrutant plus à fond le rapport, on constate que la SQ est intervenue régulièrement dans toutes les municipalités de la MRC de la Vallée-de-la-Gatineau principalement en rapport avec la sécurité routière. Elle a été particulièrement vigilante dans plusieurs saisies de drogue au cours desquelles plusieurs trafiquants ont été arrêtés. Les malfaiteurs ont été particulièrement actifs tout au long de l'année au cours de laquelle plusieurs vols et introductions par effraction ont été enregistrés dans les chalets de la région.

Plusieurs opérations nautiques ont été effectuées sur les principaux plans d'eau de la région et des infractions de même que des avertissements ont été signifiés aux amateurs de sports de plaisance. Les policiers ont apporté une attention particulière à la promenade interdite de motoquads sur les rues principales et chemins secondaires dans toutes les municipalités de la Vallée-de-la-Gatineau. Les policiers ont également vérifié plusieurs motoneiges dans la région. Quelques contraventions ont été émises à des motoneigistes fautifs.

**Les actes criminels**

Quelque 365 crimes contre la personne ont été commis sur le territoire en 2009-2010 comparativement à 326 en 2008-2009. Quelque 1 048 crimes contre la propriété ont été signalés par les policiers en 2009-2010 comparativement à 871 en 2008-2009. L'augmentation s'explique par la recrudescence de méfaits dans les chalets de la région, notamment dans les environs de la municipalité de Denholm.

Six personnes sont mortes dans des accidents de la route lors de la dernière année et une noyade est survenue dans la région de Grand-Remous. La SQ dénombre 146 collisions avec des blessés dont 6 accidents qui se sont produits hors route. Elle dénombre également 506 collisions matérielles. Dans les deux cas, le nombre total d'accidents poursuit son mouvement à la baisse.

Au niveau de la sécurité routière, quelque 3 905 cas ont été répertoriés en 2009-2010 comparativement à 5 169 cas en 2008-2009. Cette baisse s'explique par la fin de la couverture du territoire de Lac Rapide dans la réserve faunique La Vérendrye.

Parmi les activités sociales importantes

de la SQ au cours de la dernière année, il faut noter la première édition du déjeuner de la lieutenant Isabelle Lebeau dont les profits de 14 706,40 \$ ont été versés à la Fondation québécoise du cancer, pour la section du Centre régional de l'Hôtellerie de l'Outaouais.

Le personnel de la SQ a connu un certain mouvement alors que les agents Dominic Éthier, Patrick Lefebvre, Aleck Parent-Piché et Érika Vachon sont arrivés à Maniwaki pendant que les agents Alain Barriault, Claude Gauthier, Marie-Lou Guy et Yan Shatskoff ont été affectés dans d'autres postes du Québec.

Les membres du Comité de la sécurité publique de la MRC de la Vallée-de-la-Gatineau contribuent fortement à la mise en place de la police de proximité. Le comité est présidé par le maire de Messines, Ronald Cross et comprend également le préfet Pierre Rondeau et les maires Neil Gagnon de Egan-Sud, Réal Rochon de Gracefield, Ota Hora de Kazabazua, Gary Lachapelle de Lac Ste-Marie, Robert Coulombe de Maniwaki, la lieutenant Isabelle Lebeau et l'inspecteur Stéphane Raymond. Le comité s'est réuni à quatre reprises en 2009-2010.

Je rêve de **DEVENIR...**

**mécanicien d'automobiles**  
 DEP en Mécanique automobile — 1800 heures

**J'ai le goût ...**  
 • d'entretenir et réparer des véhicules automobiles.

**mécanicien de véhicules légers**  
 DEP en Mécanique de véhicules légers — 1800 heures

**J'ai le goût ...**  
 • d'entretenir et réparer des tondeuses à gazon, des motocyclettes, des motoneiges, des moteurs hors-bord, des véhicules tout-terrains ...

**INSCRIS-TOI MAINTENANT** Un employeur t'attend!

**Ces programmes débutent le 30 août 2010**

**CFP Vallée-de-la-Gatineau**  
 211, rue Henri-Bourassa, Maniwaki  
**819 449-7922 poste 19265**

» **L'excellence en formation**

**LA FORMATION PROFESSIONNELLE c'est gratuit, et c'est ici!**

 **Service régional de la formation professionnelle Outaouais**

**jerevedevenir.com**



Isabelle Lebeau, lieutenant du détachement de la Sûreté du Québec de la Vallée-de-la-Gatineau.

## Trois fermes seront visitées à Bouchette et Aumond

LA GATINEAU - Une visite des champs aura lieu dans trois fermes de la Vallée-de-la-Gatineau le mercredi 11 août prochain.

Cette activité est organisée conjointement par la Direction régionale de l'Outaouais-Laurentides du ministère de l'Agriculture, des Pêcheries et de l'Alimentation du Québec et le Centre local de développement de la Vallée-de-la-Gatineau.

La visite sera l'occasion de constater les suites des essais de culture d'avoine nue, de soya, de canola et de millet perlé qui sont effectués dans le contexte de la mise en valeur des potentiels agricoles de la MRC de la Vallée-de-la-Gatineau.

Les participants auront ainsi la possibilité de recevoir de l'information sur ces

cultures et les méthodes utilisées pour ces essais. Ils pourront en outre discuter avec les producteurs, les conseillers responsables et des représentants de compagnies de semences.

L'accueil et le départ pour la visite des champs auront lieu dès 10h à la ferme de M. Jean Giasson au 108, chemin Grondin à Aumond. À la suite d'un dîner-causerie qui se déroulera à Maniwaki, les participants seront invités à se déplacer à la Ferme Agri-Multi, puis à la ferme Despatry, toutes deux situées sur le chemin de la rivière Gatineau-Sud à Bouchette.

Pour de plus amples informations, veuillez joindre Mme Elisabeth Shea ou M. Carlos Baez au 819-449-3400 ou au 1-800-266-5217.



# Cinq jours d'activités au 7e Festival country de Bois-Franc

*Le tout débute par la fête champêtre de la communauté St-Boniface*

PAR JEAN LACAILLE

BOIS-FRANC - Coiffez-vous de vos plus beaux habits de cowboys et préparez-vous pour la fête ! La 7e édition du Festival country de Bois-Franc est présentée du mercredi 18 août au dimanche 22 août.

La programmation du festival a été dévoilée mardi après-midi lors d'une conférence de presse au Centre communautaire et culturel Donat Hubert à Bois-Franc. «Nous devons le succès de notre festival à nos nombreux partenaires financiers, notre centaine de bénévoles et la population de la Vallée-de-la-Gatineau qui nous encouragent depuis les tout débuts», précise le maire Armand Hubert, fortement impliqué dans l'événement tout comme sa conjointe, Claudette Potvin.

## La fête champêtre

Introduite l'an dernier, la fête champêtre, organisée par la communauté St-Boniface, débute le bal dès le mercredi 18 août. Elle se déroule au Centre communautaire et culturel Donat Hubert. Tous les profits seront versés à l'église. Dès 17h, la population est conviée au souper de spaghetti et de fèves au lard au coût de 7 \$. Un bingo suit à 19h. La fabrique locale tiendra un casse-croûte tout au long du festival. Une vente de pâtisseries, de plantes et de livres est également prévue.

## Denis Côté à l'accordéon

L'accordéoniste attiré du regretté Monsieur Pointu, Denis Côté, fera les frais de la musique de la soirée folklorique le jeudi 19 août dès 19h30. Le groupe Les Campagnards sera également sur scène. Les musiciens de la région sont invités à venir jouer pour le plaisir de tous.

Une exposition d'artistes et patrimoniales, dirigée par Mme Rita Godin, aura lieu tout au long du festival à l'école St-Boniface. Une compétition de chevaux de trait, dirigée par M. Pierre-Louis Patry, est présentée le vendredi 20 août à la Ferme Lafontaine dès 18h. Après quoi, les artistes font leur entrée sur la scène du Festival où s'amorcera une série de spectacles jusqu'au dimanche 22 août. Normand Grenier, reconnu pour son excellence dans le domaine, animera tout le volet spectacle du festival.

Plusieurs grands noms de la musique country locale et nationale tiendront l'affiche du festival. Pour connaître l'horaire des spectacles, les gens sont invités à se procurer un dépliant dans plusieurs endroits publics de la région.

Des compétitions équestres auront lieu à la Ferme Lafontaine, le long de la route 105 à Bois-Franc. Ces compétitions seront présentées pour une troisième année consécutive. Le sport équestre connaît une



Le maire Armand Hubert est entouré de sa conjointe Claudette Potvin, Michelle Payette, conseillère municipale, Alain Lafontaine et sa fille Vanessa de la Ferme Lafontaine.

popularité très enviable dans la région et il faut s'attendre à des épreuves très enlevantes le samedi et le dimanche. Des jeux gonflables et de petits animaux feront sûrement le plaisir des enfants.

## Un éventail d'activités

Le maire Armand Hubert souligne la variété des activités inscrites au programme du festival, organisé en collaboration avec le comité des loisirs de Bois-Franc. «Il y en aura pour tous les goûts. Nous espérons atteindre, voire même dépasser, les profits nets de l'an dernier qui étaient de 15 000.»

Les profits du festival servent à défrayer le tiers des coûts (83 000 \$) du bloc sanitaire de même que du puits artésien qui seront aménagés à l'école St-Boniface ainsi qu'un entrepôt municipal. Ces travaux nécessiteront des déboursés de l'ordre de 250 000 \$ qui sont partagés à parts égales avec les gouvernements de Québec et d'Ottawa.

«Nous avons puisé notre part à même notre surplus accumulé et les recettes du festival contribuent donc au mieux-être de toute notre population», ajoute Armand Hubert.

L'organisation du festival country de Bois-Franc exige un budget d'opération de

## Tournoi de balle donnée au profit des pompiers volontaires


CAYAMANT - Les 4, 5 et 6 septembre prochains, aura lieu un tournoi de balle donnée au Parc au Villa Éthier dans la municipalité du Cayamant. L'argent amassé sera remis aux pompiers volontaires du Cayamant.

Présentement, dix équipes ont été formées et les organisateurs souhaiteraient en voir au total quatorze. Le coût de l'inscrip-

tion est de 150\$ par équipe.

De plus, un tirage est prévu à la fin du tournoi. Une génératrice et un habillement complet de chasse seront tirés séparément.

Pour de plus amples informations, vous pouvez communiquer avec monsieur Jean-Pierre Paquette au 819-463-1752 ou avec Darquise Vallières au 819-463-2396.

**Luc Baker, Courtier immobilier** (819) 441-7777

Bilingual Service.  
Courriel : [baker.luc@videotron.ca](mailto:baker.luc@videotron.ca)  
Visitez mes propriétés  
[www.lucbaker21.com](http://www.lucbaker21.com)  
[www.avecunagent.com](http://www.avecunagent.com)

 <p><b>MANIWAKI - 74 000 \$</b> Comeauville Maniwaki. Maison 4 c.c., chauffage mazout (huile), coin de rue, près d'une école primaire, beaucoup de potentiel, vendue sans garantie légale de qualité. SIA8376846</p>	 <p><b>MANIWAKI - 64 900 \$</b> Jolie petite maison au centre ville de Maniwaki. Beaucoup de rénovations effectuées ces dernières années. SIA8386635</p>	 <p><b>MONTCERF-LYTTON - 105 000 \$</b> À l'entrée de Zec Bras-coupé désert, construction 1985, maison/chalet 4 saisons, chauffage électrique et mazout, système septique pour 3 c.c., terrain de 60,000 pieds carrés, garage attaché 26' X 24'. Idéal pour la chasse et la pêche, à 1h30 de Gatineau/hull. SIA8335993</p>
 <p><b>MONTCERF-LYTTON - 139 000 \$</b> Lac Lytton, chalet/maison, 3 c.c., rénovations majeures 2007-2009, garage 28' X 32' avec loft, terrain sous bail avec le Ministère des ressources naturelles. Doit être vue. SIA8249042</p>	 <p><b>DÉLÉAGE - 179 000 \$</b> Maison style canadienne sur pièces. Construction 1980, finition de goût, terrain de 580' de façade par 400' de profondeur, à 10 minutes de Maniwaki. Pour les amants de la nature. SIA8363406</p>	 <p><b>MANIWAKI - 105 000 \$</b> Duplex: maison à revenus, secteur Comeauville, 2 loyers de 1 c.c. avec possibilité d'une 2e chambre au loyer du rez-de-chaussée. Revenu de 10,800\$ annuel. Terrain de 10,600 p.c., face à la rivière Gatineau. Un coin de campagne en ville. Doit être vue. SIA8376904</p>
 <p><b>MANIWAKI - 79 000 \$</b> Édifice commercial/résidentiel au centre-ville de Maniwaki. Extérieur complètement rénové récemment. Vendeur motivé. Prise de possession 1er janvier 2011. Une chance d'affaire à bas prix. Vente faite sans garantie légale de qualité. SIA8335336</p>	 <p><b>MANIWAKI - 150 000 \$</b> Quadruplex (4x41/2). Revenu par mois 1 725\$, annuel 20 700\$ brut, situé dans un secteur recherché (Comeauville). SIA8262679</p>	 <p><b>MANIWAKI - 49 500 \$</b> Centre-ville de Maniwaki. Maison 2 c.c., chauffage biénergie, abri auto, remise 37' x 20'. Moins cher qu'un loyer! Vendue sans garantie légale de qualité. A 2 pas de tous les services. SIA8376868</p>





MAISON DE LA FAMILLE  
VALLÉE-DE-LA-GATINEAU

Maison de la famille Vallée-de-la-Gatineau offre des services aux familles de la région qui ont des enfants de 0 à 12 ans. Elle est un lieu d'échange et de discussion, d'entraide et d'information.

# OFFRES D'EMPLOI

## Éducateur, éducatrice à l'enfance

### Nature de la fonction :

Relevant de la direction, l'employé devra accueillir les enfants à la Halte-garderie, évaluer le développement global des enfants, élaborer une programmation éducatives touchant le langage ainsi que les sphères cognitives, créatives, psychomotrices, affectives et sociales. créer un milieu propice au développement de l'enfant, et ce, tout au long de la journée.

### Qualifications requises :

Posséder un DEC en éducation à l'enfance ou formation (attestation d'études collégiales) ou expérience équivalente.

### Aptitude recherchée :

Engagement, flexibilité, créativité, grande capacité d'adaptation, autonomie.

### Traitement de base :

30 heures semaine, 43 semaines par année. Salaire selon l'échelle salariale en vigueur.

Faites parvenir votre curriculum vitae au plus tard le 19 août 2009 à la Maison de la famille Vallée-de-la-Gatineau

a/s Joëlle Martel  
224, Notre-Dame  
Maniwaki, Québec  
J9E 2J5

Par courriel : [joellemartel@videotron.ca](mailto:joellemartel@videotron.ca)  
ou par télécopieur : 819-441-0283

## Responsable de l'allaitement

### Nature de la fonction :

Relevant de la direction, l'employé devra assurer le recrutement et la formation des mairaines d'allaitement (mère bénévole), organiser des événements, participer à différents comités local et régional, co-animer les ateliers «café au lait».

### Qualifications requises :

Avoir une expérience d'allaitement. Posséder une expérience en développement de projet serait un atout.

### Aptitude recherchée :

Engagement, flexibilité, aimer travailler en équipe, grande capacité d'adaptation, autonomie.

### Traitement de base :

7.5 heures semaine, 43 semaines par année. Salaire selon l'échelle salariale en vigueur.

Faites parvenir votre curriculum vitae au plus tard le 19 août 2009 à la Maison de la famille Vallée-de-la-Gatineau

a/s Joëlle Martel  
224, Notre-Dame  
Maniwaki, Québec  
J9E 2J5

Par courriel : [joellemartel@videotron.ca](mailto:joellemartel@videotron.ca)  
ou par télécopieur : 819-441-0283

## RECHERCHE DE BÉNÉVOLES

Nous sommes à la recherche de bénévoles ayant à cœur l'épanouissement des familles. Ils pourront s'impliquer dans l'organisme par exemple dans la Halte-garderie, en co-animation d'atelier, ou dans tout autres projets que la maison de la famille développent.

Vous avez le goût de vous impliquer, venez nous voir et on trouvera quelques chose fait sur mesure pour vous!

*Veillez signifier votre intérêt au plus tard le 19 août 2010 par téléphone au 819-441-0282  
ou par courriel au [joellemartel@videotron.ca](mailto:joellemartel@videotron.ca)  
Demander pour Joëlle*



## Pas de vacances pour les besoins en sang!

GRACEFIELD - Le mercredi 18 août prochain, la population de Gracefield est invitée à tendre le bras par solidarité pour les centaines de personnes qui, chaque jour, ont recours à la transfusion sanguine pour survivre.

Organisée par les nombreux bénévoles et Matias Lauzon qui sera porte-parole de la collecte de sang qui se tiendra dans le cadre de la campagne Cet été, tendez le bras menée par Héma Québec jusqu'au 5 septembre. Avec un objectif de 100 dons de sang, les bénévoles d'Héma-Québec accueilleront les donateurs entre 13 h 30 et 19 h 30, à l'École élémentaire et secondaire Sacré-Coeur située au 11, rue St-Eugène.

En cette période estivale, où la générosité des donateurs de sang est cruciale, Héma Québec sillonne l'ensemble de la province afin de permettre à chacun de contribuer à la réserve collective de sang

des Québécois. Beau temps, mauvais temps, 1 000 dons de sang par jour sont nécessaires pour répondre aux besoins des hôpitaux.

Rappelons que le sang est une ressource vitale et irremplaçable. Sachant que la probabilité qu'une personne ait à recevoir au moins une transfusion sanguine au cours de sa vie est de 60 %, les organisateurs de la collecte lancent un appel à la générosité de la population pour maintenir la réserve à un niveau suffisant... même en été.

Pour partager sa santé, il suffit d'être âgé de 18 ans et plus et de répondre aux critères d'admissibilité d'Héma Québec. Il est d'ailleurs possible de vérifier son admissibilité au don de sang avant de se présenter en collecte en communiquant avec le Service à la clientèle-donneurs au 1 800 847 2525 ou en consultant le site web d'Héma-Québec au [www.hema.quebec.qc.ca](http://www.hema.quebec.qc.ca), section Don de sang.



Les membres du comité, de gauche à droite//Lise Taillon Soulière, Lynn Kearney, Caroline Marinier, Anik Beauseigle, Cécile Patry, absente sur la photo Marie-Thérèse Kazeef

## La Moto-Tournée Marie-Vincent s'arrête à Maniwaki

*Vous pourrez rencontrer Jean Pagé à l'Auberge du Draveur*

LA GATINEAU - Pour une 7<sup>e</sup> année consécutive, la Fondation Marie-Vincent

organise la Moto-Tournée Marie-Vincent les 10, 11 et 12 août, une joyeuse

rendonnée-bénéfice au profit des enfants victimes de maltraitance. Les participants, avec Jean Pagé en tête, s'arrêteront à l'Auberge du Draveur à Maniwaki mercredi prochain.

Les amateurs de sports désireux de rencontrer Jean Pagé pourront le faire dès 17h. Le parcours de la joyeuse randonnée s'amorce à Laval avec des haltes à Gatineau et Maniwaki le mercredi 10 août. Les participants repartent le lendemain de Maniwaki vers St-Alexis-des-Monts puis le 12 août, de St-Alexis-des-Monts à Repentigny.

Mme Hélène Jutras figure parmi la centaine de motocyclistes qui silloneront les routes du Québec sur leurs rutilantes machines avec un double objectif : sensibiliser la population à la cause des enfants victimes d'abus sexuel et de maltraitance et amasser 85 000 \$ pour la Fondation Marie-Vincent.

La Fondation

Fondée en 1975, la Fondation Marie-Vincent a pour mission de s'attaquer au problème de la maltraitance dont sont

victimes les enfants de moins de 12 ans. Elle oeuvre au Québec où elle recueille des fonds pour financer des activités de prévention, d'éducation et d'aide aux jeunes victimes et à leurs proches. La Fondation a créé et supporte activement le Centre d'expertise Marie-Vincent dont la mission est de développer et diffuser une expertise de fine pointe en matière d'agression sexuelle en associant les services médicaux, psychosociaux, policiers et judiciaires à la connaissance et à la recherche. Le Centre cherche à redonner aux enfants la perspective d'une vie adulte qui ne soit pas compromise par l'agression qu'ils ont subie.

La Fondation supporte Mme Hélène Jutras dans ses activités de collectes de fonds un peu partout au Québec. Mme Jutras sera d'ailleurs à Maniwaki mercredi prochain pour rencontrer les représentants de la presse régionale et la population. Les journalistes auront l'occasion de s'entretenir avec l'animateur Jean Pagé (110 % et l'Attaque à cinq à V-Télé), un joyeux luron qui fait transpirer son optimisme à tous les gens près de lui.



Jean Pagé sur sa moto



**LAUZON**  
(Thurso)-Ressources forestières  
175, Alexandre, Thurso (QC) J0X 3B0

# Achat de bois privé

**BESOIN DE CHÊNE  
VOIR NOUVEAU CLASSEMENT**

En billots :  
**CHÊNE ROUGE**





**CONTACTEZ L'ACHETEUR!**

Tél.: 819-985-0600  
poste 286  
Télec.: 819-985-1444  
Cell.: 819-661-5410  
[remy.crites@lauzonltd.com](mailto:remy.crites@lauzonltd.com)



# Bourses de la relève

## Année académique 2010-2011

Les bourses de la relève sont attribuées depuis l'année académique 2007-2008 dans le cadre du plan d'action du « projet Complicité Emploi de la Vallée-de-la-Gatineau » créé par la table de développement social de notre région et présidée par le préfet de la MRC, Monsieur Pierre Rondeau. Le « Comité de financement emploi-relève » dont le conseil d'administration est présidé par madame Christiane Carle organise la campagne et recueille les fonds qui serviront aux bourses de la relève et aux activités de Complicité Emploi.

La « Fondation des Bourses de la relève » reçoit les demandes de bourses et en gère la distribution. Cette fondation est présidée par madame Marlène Thonnard. La fondation prévoit deux remises de bourses par année : en automne et au printemps.

La fondation des bourses de la relève rappelle aux futurs candidats et candidates que les demandes de bourses doivent parvenir au siège social de la fondation avant le troisième vendredi de septembre ou le troisième vendredi de janvier. Le comité de sélection se réunit dans le courant du mois d'octobre et dans le courant du mois de février afin d'analyser les dossiers. Les dossiers qui auront du retard ou qui sont incomplets ne seront pas pris en considération. Une seule demande par année académique est acceptée.

Pour les nouvelles candidatures, la demande doit être accompagnée d'une lettre de présentation, d'un curriculum vitae, d'une lettre d'un employeur éventuel, d'une preuve d'inscription pour la session d'automne 2010 ou pour la session d'hiver 2011 et d'une preuve de réussite de la session précédente s'il y a lieu.

Les étudiants et étudiantes qui ont déjà bénéficié d'une bourse de la fondation peuvent faire une autre demande. Dans ces cas, ils ou elles doivent envoyer avec leur demande leur relevé de notes attestant de leur réussite et une preuve d'inscription au programme pour la session suivante.

La fondation des bourses de la relève précise que les études visées sont les études professionnelles (DEP) offertes à l'extérieur du territoire de la MRC (500\$), les études collégiales techniques (500\$) et les études universitaires (1000\$).

Les participants au projet Complicité Emploi signeront un contrat d'honneur qui repose sur un engagement moral à revenir travailler dans la Vallée de la Gatineau pour le nombre d'années pendant lesquelles ils ont été supportés par le projet Complicité Emploi.

La fondation Bourses de la relève tient à préciser que cette initiative a pour but d'encourager la persévérance scolaire chez nos jeunes et le retour aux études chez nos adultes et le projet Complicité Emploi vise aussi à encourager l'attraction et la rétention de jeunes et adultes dans notre MRC.

L'adresse du siège social de la fondation où les demandes doivent être adressées est la suivante :

**Fondation des bourses de la relève**  
**331 rue du couvent**  
**Maniwaki J9E 1H5**

Pour plus d'informations : 819 7866 poste 1725

Source : Marlène Thonnard, Présidente de la « fondation des bourses de la relève »



### Les critères d'admissibilité sont les suivants :

- La candidate ou le candidat ou ses parents doivent posséder une adresse permanente sur le territoire de la Vallée-de-la-Gatineau; les candidatures de la région de la MRC de la VG seront traitées prioritairement; pour les autres candidatures venant de d'autres MRC, elles pourront être considérées selon la disponibilité des fonds et les besoins de main-d'œuvre.
- La candidate ou le candidat doit avoir fait une prise de contact avec un employeur potentiel qui identifie un besoin de relève dans la vallée-de-la-Gatineau ou participer aux séjours exploratoires de PAJQ.
- La candidate ou le candidat doit démontrer le sérieux de son projet d'étude et la qualité de son dossier.
- La candidate ou le candidat doit démontrer sa motivation à demeurer en région.
- Dans le cas où le nombre de demandes dépasse l'offre du montant d'argent disponible, l'ensemble du dossier sera considéré et analysé.
- La décision du comité de sélection est sans appel.





# Le tournoi de golf de la Sûreté : préparez-vous!

PAR CLAUDIA BLAIS

MANIWAKI – Le vendredi 13 août prochain, se déroulera la neuvième édition du tournoi de golf de la Sûreté du Québec, au Club de Golf du Mont Sainte-Marie, avec comme président d'honneur, le Commandant du district de l'Outaouais, Stéphane Raymond.

De plus, les profits de ce tournoi seront versés à trois organismes de la région soit, le club de Football Les Mustangs de Maniwaki, le programme junior golf (secteur sud), qui donnera la chance aux jeunes et aux familles défavorisés de pouvoir faire du sport, et aux premiers répondants de la municipalité de Blue Sea, ce qui permettra l'achat d'équipement pour ces derniers.

Il ya encore des places disponibles et tout le monde peut participer au tournoi. L'inscription, au coût de 480\$ pour un quatuor, comprend un brunch buffet, qui sera servi entre 9h30 et 11h30, la voiturette et le souper. Pour toute personne qui souhaiterait s'ajouter pour le souper, un coût de 40\$ est demandé.

Le comité organisateur de l'événement, formé du Sergent Denis Lemieux, madame Danielle Dénomme, monsieur Denis Nault, Sergent Daniel Viau, l'agente Miriam Marin, l'agente Marie-Pierre Pilon et l'agent David Pintal, souhaite profiter de l'occasion pour remercier tous les commanditaires et les participants du tournoi.

Pour toutes autres informations, vous pouvez communiquer avec le Sergent Denis Lemieux au 819-449-4333 ou par courriel à l'adresse denis.lemieux@sûrete.qc.ca

Né à Terrebonne en 1968, M. Raymond est embauché comme agent à la Sûreté du Québec le 3 décembre 1990. Il occupe des fonctions de gendarmerie dans divers postes et unités des districts d'Abitibi-Témiscamingue-Nord-du-Québec et de Montréal-Laval-Laurentides-Lanaudière, patrouilleur au poste de Val-d'Or (1990), puis de la MRC de la Matawinie (1994), caporal (1999), puis sergent superviseur de relève au poste de la MRC des Laurentides (2002).

En 2002, il est promu lieutenant directeur du poste de la MRC Caniapiscau et

en 2003, capitaine directeur du poste de la MRC de la Haute-Côte-Nord. En août 2004, il est nommé inspecteur et devient chef du Bureau de la surveillance du territoire en Outaouais. Le 6 décembre 2009, il devient le onzième commandant du district de l'Outaouais.

L'inspecteur Raymond a complété quarante-huit crédits dans le cadre du baccalauréat en sécurité publique à l'Université du Québec à Trois-Rivières et a entrepris l'automne dernier le même programme de deuxième cycle en gestion des ressources humaines en sécurité publique de cette même université.



Le Sergent Denis Lemieux, comité organisateur, l'agente Miriam Marin, comité organisateur, le commandant du district de l'Outaouais Stéphane Raymond et la chef de poste Isabelle Lebeau.

## Les motoneigistes de la région n'ont pas à s'inquiéter

PAR JEAN LACAÏLLE

MANIWAKI - Les membres du club de motoneigistes Les Ours blancs seront heureux d'apprendre qu'ils pourront circuler dans leurs sentiers cet hiver contrairement aux motoneigistes de l'Abitibi-Témiscamingue qui sont menacés d'une interdiction par l'Union des producteurs agricoles (UPA) de cette région.

«Le seul endroit où nos sentiers touchent au territoire agricole est à Aumond. Et nous avons déjà la permission du propriétaire d'y circuler en toute quiétude dans le respect des normes civiques», indique Mme Michelle Blais, administratrice du club de motoneigistes Les Ours blancs.

Le Syndicat des producteurs de cultures commerciales de la région de Lanaudière-Outaouais-Laurentides (SPCC) menace également d'interdire l'accès des motoneigistes aux sentiers.

Des gens inquiets

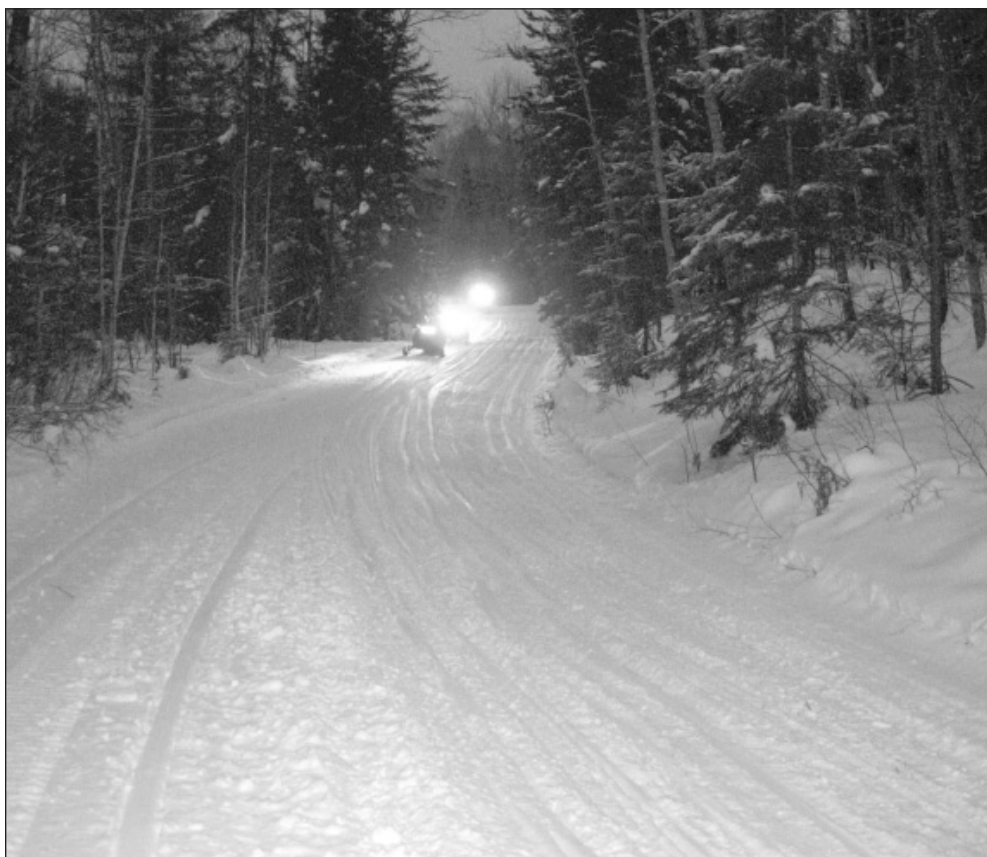
La Fédération des clubs de motoneigistes du Québec (FCMQ) déplore cette situation et s'inquiète que ses 90 000 membres soient pris en otage dans cette mésentente entre les agriculteurs et le gouvernement du Québec.

Dans un communiqué, reçu par courriel mardi midi, la FCMQ rappelle que le milieu rural bénéficie grandement des 1,5 milliard \$ générés annuellement par la pratique de la motoneige, spécialement en période hivernale, moment où l'activité

économique est la plus lente. L'industrie de la motoneige est créatrice de nombreux emplois et contribue grandement au développement économique des régions. La FCMQ est préoccupée par la position de l'UPA et suit de très près l'évolution du dossier.

La FCMQ propose un réseau unique de 33 000 kilomètres de sentiers parmi les plus beaux au monde. Près de 4 500 bénévoles provenant de toutes les régions du Québec voient à l'entretien et à la surveillance de ces sentiers. Interdire leur

accès aux amateurs de motoneige fera en sorte que l'activité de la motoneige devra quitter les territoires habités du milieu rural et rechercher de nouvelles zones sur les terres appartenant à l'État. Une telle éventualité aurait des effets néfastes sur l'économie touristique des régions. La FCMQ croit que les quelques 209 clubs de motoneigistes du Québec sont des partenaires incontournables dans le développement touristique et économique en milieu agricole et qu'ils méritent une pleine considération.



Les motoneigistes d'ici pourront circuler sur les sentiers. Le club a déjà obtenu les permissions nécessaires.



Maniwaki Adult Education and Vocational Training Centre

The Western Quebec School Board is taking registrations for the following program:

**CARPENTRY**  
(Diploma Vocational Studies)

**Program Start Date:** October 1, 2010

**Location:** Gracefield (transportation available)

IMPORTANT : Space is limited to 20 students.  
Program will only run if sufficient registrations.

For registration and information call:

1 800 363 9111, extension 1112 (Chantal Champagne)

Or

819 449 1731 (Rick Johnston)



# Les Algonquins dévoilent leurs moeurs et coutumes

PAR JEAN LACAILLE

L'extérieur et à l'intérieur de l'édifice représentent la nature sacrée des quatre

LA GATINEAU - Bienvenue dans le cercle des nations. La communauté algonquine de Kitigan Zibi Anishinabeg vous invite à visiter son centre d'éducation culturelle où sont dévoilées leurs moeurs et coutumes. Il a été construit afin de préserver et de partager la culture, l'histoire, la langue et les traditions des Algonquins.

L'édifice circulaire symbolise le cercle sacré, les cycles de la vie et l'histoire de la création. Les échos de la ceinture de wampum peuvent être perçus dans l'image des gens se tenant la main pour démontrer l'unité de toutes les nations. Les quatre couleurs utilisées à



Les animaux font partie de la vie des Algonquins.



La bordure du Centre culturel algonquin démontre toute l'importance qu'accorde ce peuple des Premières Nations à la solidarité et la fraternité.

directions.

L'exposition permanente représente l'histoire et la culture de Kitigan Zibi Anishinabeg en tant que peuple et nation. On y retrouve les vêtements, les moyens de transport, le canot en écorce de bouleau et de survie dont les arcs, les flèches, les paniers et les pièges, les croyances imagées par la ceinture de wampum et les légendes qui ont nourri l'histoire des Algonquins de Kitigan Zibi Anishinabeg.

Le centre offre une exposition archéologique permanente sur le thème Kichi Sibi. Il s'agit d'une collection d'artefacts qui ont été offerts par des gens et des archéologues non professionnels qui ont été retrouvés en bordure de la rivière Ottawa (Kichi Sibi) au cours des 150 dernières années.

La rivière Ottawa était une voie fluviale importante pour les Premières Nations en

plus d'être le confluent des rivières Gatineau, Ottawa et Rideau. Kichi Sibi expose les artefacts âgés de 8 000 ans tels que : des os fossilisés, des outils en pierre (têtes de javelots, lances en pierre, têtes de flèches), des outils spécialisés (points cochés, haches, hermettes, aiguilles en os), des morceaux de pipes et de poterie en argile et des objets en cuivre tels pointes de projectile, les couteaux, les hameçons et les aiguilles.

Cet été, le centre culturel algonquin est ouvert jusqu'au mois d'août, sept jours par semaine, de 8h30 à 15h30. Des guides vous le feront visiter en vous renseignant sur son contenu. Le conseil de bande de Kitigan Zibi Anishinabeg s'en sert régulièrement pour des rencontres populaires, des conférences de presse ou toute autre activité communautaire. Renseignez-vous en composant le 819-441-1655.



## Lisette Lafrance

Agent immobilier affilié

(819) 441-0777

(866) 441-0777  
(sans frais)Liste complète sur : [www.lafrance.com](http://www.lafrance.com)La Capitale Outaouais inc.  
Courtier immobilier agréé**MANIWAKI 189 000 \$**153, Comeau  
SECTEUR COMEAUVILLE - Impeccable bungalow - 3 chambres - Solarium - Extérieur en pierre - Terrain aménagé de 11 047 p.c. - Abri d'auto et garage - Entrée asphaltée - FAITES SUR MESURE POUR VOUS !**AUMOND 175 000 \$**

54, rue Leduc - LAC MURRAY - Bungalow de 2 chambres - Possibilité d'aménager le sous-sol - Beaucoup d'inclusions - Garage détaché simple - Cul de sac - À 15 minutes de Maniwaki - INSTALLEZ-VOUS ET ... RELAXER !

**MESSINES 89 000 \$**213, route 105  
PRATIQUE BUNGALOW - 3 chambres - Superficie 1200 p.c. - Toiture 2010 - Terrain de 60 000 p.c. - À 7 minutes de Maniwaki !**STE-THÉRÈSE-DE-LA-GATINEAU 32 900 \$**56, chemin des Pins  
LAC RODDICK (BORD DE L'EAU) Terrain en vacant de 25 027 p.c. - Boisé et en pente - 119 pied de bord de l'eau rocheux - Superbe vue du lac !**GRAND-REMOUS 169 900 \$**

268, ch. Lafrance - LAC BASKATONG - Jolie maison 2 étages avec lucarnes - 3 chambres - Aucun tapis - Garage isolé - Grand terrain plat - Secteur très tranquille - Bail du ministère - VIVE L'ESPACE !

**CAYAMANT 199 000 \$**

214, ch. Bertrand - SUPERBE BUNGALOW (construit en 2005 comme neuf) - 3 chambres - Garage attaché 16'x23' - Terrain boisé de 55 000 p.c. DE L'ESPACE, AVEC ACCÈS AU LAC PATTERSON.

**STE-THÉRÈSE-DE-LA-GATINEAU 249 000 \$**8, ch. de la Grange  
LAC RODDICK - Superbe maison (style champêtre) - 2 chambres - Grandes pièces - Gazebo - Terrain aménagé - Plage de sable - Environ 250 pieds de bord d'eau - FAIT POUR L'AIMER !**MESSINES 189 000 \$**126, ch. Petit Lac des Cèdres  
PETIT LAC DES CÈDRES (bord de l'eau) - Confortable maison de 3 chambres - Terrain de 48 332 p.c. - Très, très privé (vraiment, aucun voisin) - Belle vue sur le lac - À 20 minutes de Maniwaki - LA TRANQUILLITÉ ASSURÉE !**AUMOND 125 000 \$**112, ch. Major  
ACCÈS LAC ST-JOSEPH - Joli bungalow 90' - 2 chambres - Terrain 13 700 p.c. + Terrain vacant 12 250 p.c. (bord de l'eau) 25 000 \$ - VENEZ VISITER !

La bordure du Centre culturel algonquin démontre toute l'importance qu'accorde ce peuple des Premières Nations à la solidarité et la fraternité.



Après deux ans de travail, le comité de pilotage d'Avenir d'enfants composé de partenaires ayant tous à cœur le développement global des enfants de notre région est heureux d'annoncer le financement obtenu pour le Plan d'action 2010-2011. Le montant octroyé à notre région afin de mettre en place des actions visant l'entrée scolaire réussie des enfants de la MRC de la Vallée-de-la-Gatineau est de 141 856\$.

#### Mission et vision du comité :

##### VISION

Que la communauté Vallée-de-la-Gatineau soit solidaire et engagée pour favoriser le développement optimal des enfants de la conception à cinq ans.

##### MISSION

Améliorer le développement global des enfants de 0-5 ans de la Vallée-de-la-Gatineau dans un esprit de collaboration et de mise en commun des forces de tous les acteurs de notre communauté.

Le comité est donc fier d'afficher ses tout premiers postes et d'être à la recherche de trois employés afin de lancer sa programmation dès l'automne 2010.

Veillez noter que le travail continue également dans le cadre du projet Québec en Forme et c'est grâce à la collaboration de ses deux bailleurs de fonds que les partenaires peuvent aujourd'hui passer à l'action.

## POSTES OUVERTS 3 ANIMATEURS (TRICES) PROJET AVENIR D'ENFANT

#### Nature de la fonction :

Sous la responsabilité de la direction de la Maison de la Famille et en collaboration avec le comité Avenir d'enfant, l'animateur a pour responsabilités:

- Identifier et connaître les ressources mises à la disposition des familles dans la communauté;
- Participer aux activités d'animation du milieu dans le but de rejoindre les familles;
- Entrer en contact avec les familles et tisser des liens de confiance;
- Identifier les besoins des familles;
- Accompagner les familles vers les ressources de la communauté ;
- Animer des groupes d'apprentissage et des groupes de discussion avec les parents.
- Participer aux activités d'évaluation (rapport, devis) en lien avec les objectifs du projet;

#### Qualifications requises :

- Posséder un DEC en éducation spécialisée, en éducation à l'enfance, en service social ou tout autre domaine pertinent;
- Expérience en animation;
- Connaissance des acteurs du milieu;
- Habileté de communication verbale et écrite. Langue anglaise : un atout.

#### Aptitudes recherchées :

Être rassembleur, faire preuve d'engagement, de créativité, avoir une grande capacité d'adaptation et de l'autonomie.

#### Autres informations :

Contrat de 10 mois avec possibilité de renouvellement annuel par la suite. 28 heures semaine (horaire variable). Salaire établi selon l'expérience et la formation.

#### Lieu de travail :

L'animateur sera appelé à faire de l'animation dans différentes municipalités, soit dans les parcs, les salles municipales, les locaux de la Maison de la Famille et les événements familiaux.

La personne doit détenir un permis de conduire valide ainsi qu'une voiture.

Faites parvenir votre curriculum vitae au plus tard le 19 août 2010 à l'organisme responsable :  
Maison de la famille Vallée-de-la-Gatineau  
a/s Joëlle Martel  
224, Notre-Dame  
Maniwaki, Québec, J9E 2J5  
Par courriel : joellemartel@videotron.ca  
Par télécopieur : 819-441-0283



**AVENIR D'ENFANTS**  
DES COMMUNAUTÉS ENGAGÉES

**QUÉBEC EN FORME**  
VIS TON ÉNERGIE



MAISON DE LA FAMILLE  
VALLÉE-DE-LA-GATINEAU



Centre  
jeunesse de  
l'Outaouais



Centre de santé et de services sociaux  
de la Vallée-de-la-Gatineau

**CD**  
CLD VALLÉE-DE-LA-GATINEAU



agir ensemble  
et réussir

**WOODLAND  
SCHOOL**

Le comité voudrait également souligner la présence de deux parents bénévoles qui ont été présents tout au long de nos démarches et qui ont été d'une aide précieuse: Alexandra Bianki et Julie Boucher. Merci également à Jacob, Élisabeth et Caroline pour tous ces rires lors de nos rencontres.







# Une pléiade d'artistes country à la ferme de Marie-Rose Pétrin et Carl Flannery

PAR JEAN LACAÏLLE

**KAZABÁZUA** - Marie-Rose Pétrin, Mary pour les intimes, et son conjoint Carl Flannery, ont fait les choses en grand à leur ferme de Venosta en présentant un premier jamboree country et western pendant quatre jours à la mi-juillet.

Pas moins de 300 amateurs de musique country et western, dont plusieurs caravaniers, ont convergé vers la ferme de Venosta pour écouter et voir les artistes country et western locaux à l'oeuvre dans une grange parfaitement aménagée pour le spectacle. Les artistes ont défilé sur la scène, un après l'autre, et les danseurs ont envahi la piste au son des chansons rythmées. De petites valse douces ont été interprétées permettant aux danseurs de se coller un peu mieux pour laisser pénétrer tout l'amour et l'ambiance qui se dégageaient de cette belle fête.

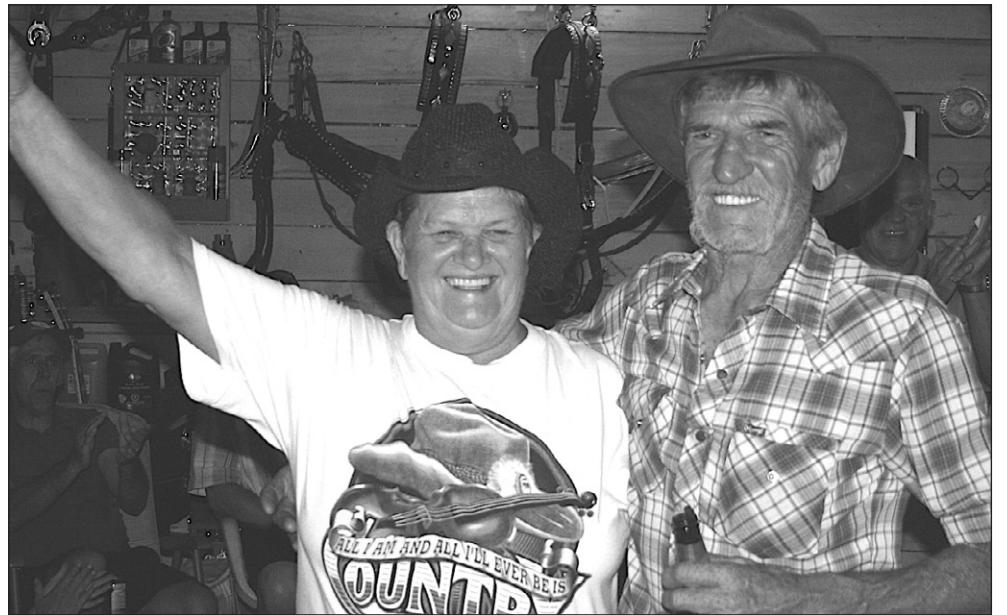
Il faut dire que Marie-Rose Pétrin n'a plus besoin de présentation tellement elle est connue dans le monde la musique country et western, autant ici, qu'à l'extérieur. Et elle peut compter sur la collaboration de nombreux amis musiciens dont ceux qui participent régulièrement aux rassemblements musicaux à l'Hôtel Chénier de même qu'à Ste-Cécile-de-Masham.

Le jamboree était aniné par René Beauvais et sa conjointe, Noëlla Jetté qui ont eu le plaisir de présenter le

guitariste-chanteur-accompagnateur, Yvon Bélisle, qui est toujours présent quand il est question de chanter, jouer et danser. La chanteuse Gisèle Matthews, de Cayamant, était également de la partie tout comme le vénérable Maurice Pétrin, un vrai de vrai qui a la musique country dans le sang. Réginald Pétrin a également offert son spectacle tout comme le violoneux Rodolphe Pétrin, qui n'a rien perdu de son excellence touche sur les cordes de son violon. Micheline Brunet, la fille de Mary, a également interprété quelques airs country avec sa voix à la Kitty Wells. Noëlla Jetté s'est également produite pour quelques chansons en mettant beaucoup d'entrain. Le chanteur et guitariste Bob Renaud, un habitué de ces rencontres musicales y est également allé de son petit grain de sel.

C'est sans compter sur la participation de Don Martin, Bob Lemens, de l'accordéoniste Roland Ouellette et de la chanteuse Ginette Guilbault de Ste-Cécile-de-Masham. Le violoneux Jacques Robert de Ste-Cécile-de-Masham a accompagné presque tous les artistes qui sont montés sur scène lors du jamboree.

Mary et Carl ont remercié chaleureusement tous les artistes, le public et les bénévoles qui ont aidé à préparer la bouffe pour le souper du samedi. «J'espère que ça vous a plu. Nous devrions être en mesure d'organiser une deuxième édition pour juillet 2011. Nous vous remercions tous d'avoir accepté notre invitation».



Marie-Rose Pétrin, et son conjoint Carl Flannery, ont accueilli quelques 300 amateurs de musique country à leur ferme de Venosta à la mi-juillet.



C'était la fête au Jamboree country de Mary et Carl et les amateurs présents ne sont pas fait prier pour danser et s'amuser ferme.



Mary a invité sa fille Micheline à interpréter quelques airs country en sa compagnie.

## La Gatineau lance un autre concours

*Les jeunes de moins de 18 ans sont invités à participer*

**LA GATINEAU** - Le journal La Gatineau, en collaboration avec ses annonceurs, lance un concours dont le gros lot comporte plusieurs prix pour un gagnant unique. Le concours débute le 12 août prochain et se termine le 19 août.

Chacun des commerçants qui participent au concours offrent un prix, dont la valeur est laissée à leur discrétion. La valeur de ce prix offert par le commerçant

sera égalé par le journal La Gatineau. À l'achat d'un produit chez les commerçants, le participant n'a qu'à s'identifier à l'endos de la facture et la déposer dans une boîte à cet effet près de la caisse.

Le gagnant se méritera tous les prix offerts par les commerçants participants. Il n'aura qu'à en prendre possession à la suite du tirage qui aura lieu à La Gatineau le jeudi 19 août, à 16h.

**RETOUR À L'ÉCOLE À BON PRIX!**

Emachine AMD TF20,  
15.6" 3 GO, 160GO  
préparation inclus

Souris sans-fils  
gratuit

Windows 7

**429\$**

Toshiba Athlon X2 2.1Ghz  
2 GO, 250GO  
préparation inclus 15.6"

Windows 7

**469\$**

**DÉBUTE 9 AOÛT**

laShop

VISA MasterCard Interac AMERICAN EXPRESS

111 Poulin, Maniwaki  
Tél. (819) 449-7467

Desjardins

Map: Nault, Montfort, Poulin, L'Alier, Industrielle, Quillorama, Principale N.

Les quantités de stock sont limitées, aucun bon différé, jusqu'à l'épuisement des stocks, sujet à changement sans préavis. Les illustrations peuvent différer. Prix et offres en vigueur jusqu'au 31 août 2010, détails en magasin.



# Près d'un millier de participants attendus

*La 14e édition du Festival d'eau vive s'en vient!*

LA GATINEAU – Les organisateurs du Festival d'Eau vive de la Haute-Gatineau préparent actuellement la 14e édition de l'événement qui aura lieu du 27 au 29 août. Trois jours d'activités qui permettront aux amateurs d'émotions fortes de s'en donner à cœur joie sur la plus belle rivière du Québec, la Gatineau.

La population résidente et les nombreux visiteurs en région ont pu constater que le Festival s'affiche un peu partout en région tout particulièrement à Maniwaki où les participants ont rendez-vous dès le vendredi 27 août à la Cité Étudiante de la Haute-Gatineau, où, avec les organisateurs, ils établissent leur quartier général pour le week-end.

Le Festival a été mis sur pied afin de faire découvrir aux amateurs d'eau vive et aux gens de la région la magnifique rivière Gatineau, les attraits récréatifs et tout le potentiel récréotouristique de la Vallée-de-la-Gatineau et également pour sensibiliser



La rivière offre des possibilités extraordinaires pour ceux qui aiment l'aventure.

ESTHÉTIQUE  
**KARINE BONICALZI**  
*Le soin - votre beauté - au cœur de la ville*

61 Principale Nord, Maniwaki 819-441-2621

**Défiez le temps et**  
soyez éclatante de beauté  
soins médico-esthétique

- Épilation laser
- Varicosité des jambes
- Photo-rajeunissement
- Couperose, acné rosacée
- Rides et ridules
- Cicatrices d'acné
- Pores de peau dilatés

NOVO+DERM



Journée porte ouverte dès  
septembre avec consultation gratuite

la population et le gouvernement du Québec sur l'importance de protéger le patrimoine fluvial que représente la rivière Gatineau. Tous les fonds récoltés par la tenue du festival sont versés au Fonds pour la préservation des rivières du Québec. Le festival est une réalisation d'Action Plein

Air Haute-Gatineau en collaboration avec la Fédération québécoise du canot et du kayak.

Ce Fonds, au fil des ans, a permis de créer et d'entretenir de nouveaux sentiers de portage le long de la Haute-Gatineau de même que la mise à jour de la carte-guide

de la rivière, la publication d'un livret souvenir et la production d'un DVD à l'occasion du 10e anniversaire du Festival il y a quatre ans.

Plusieurs partenaires financiers contribuent au succès du Festival. Les participants apprécient particulièrement les installations du Bonnet Rouge Rafting à Sainte-Thérèse-de-la-Gatineau. La rivière Gatineau, selon les experts, est un excellent cours d'eau pour la pratique du canot et du kayak, deux disciplines qui font en sorte que ce Festival revêt un cachet particulier.

La Gatineau vous invite à suivre les reportages qui suivront d'ici la tenue du Festival à la fin d'août. D'ici là, vous pouvez vous informer davantage auprès de la Fédération en composant le 1-514-252-3001.



Jean Marc Poey, photographe

La descente n'est pas toujours facile!

## Cote A pour la plage du lac Achigan!

LA GATINEAU - La plage du camp Le Terrier du lac Achigan, à Délage, qui a été analysée le 27 juillet dernier, a obtenu la cote A dans le cadre du programme Environnement-Plage.

Avec la plage du Centre touristique de la Petite Rouge à Saint-Émile de Suffolk, la plage du lac Achigan est la seule à obtenir cette cote à la suite des derniers relevés.

Le programme Environnement-Plage a pour objectif d'informer la population de la qualité bactériologique des eaux de baignade des plages publiques et sécuritaires dans l'ensemble du Québec. Il contribue aussi à assurer la protection de la santé publique.



# SUPER

Jusqu'au 31 août

# BLITZ

L'été n'est pas fini!

## Liquidation

des piscines hors-terre et accessoires 2010 en inventaire

Toutes les piscines avec équipements standard  
Toile, vinyle, filtre, pompe, etc...

1 en inventaire

27 pieds Rég. 2630\$  
**Spécial 2099 \$ net**

3 en inventaire

21 pieds Rég. 2240\$  
**Spécial 1899 \$ net**

3 en inventaire

18 pieds Rég. 2040\$  
**Spécial 1699 \$ net**

2 en inventaire

15 pieds Rég. 1850\$  
**Spécial 1549 \$ net**

1 en inventaire

Piscine en résine  
21 pieds Rég. 2499\$  
**Spécial 2299 \$ net**



**ECONOMISEZ!**  
De plus :  
**ON PAIE LES DEUX TAXES**

Robot pour piscines hors-terre  
Rég. 149\$ **SPÉCIAL 119\$ net**

Robot pour piscines creusées  
Rég. 269\$ **SPÉCIAL 219\$ net**

Thermopompe chauffe-piscine  
Summit 25 50 000 BTU titanium  
pour piscine jusqu'à 21 pieds  
Rég. 2199\$ **SPÉCIAL 1899\$ net**



**AQUA**  
SÉLECT

# René Moreau & Fils

135, Route 105, Maniwaki  
Tél.: 819-449-3003



# Le soldat Billy Lannigan profite de sa visite pour se fiancer

*Il épousera Christina Savard le 2 juillet 2011*

PAR JEAN LACAÏLLE

MANIWAKI - Billy Lannigan, caporal dans les Forces armées canadiennes, est revenu de Kandahar, pour un séjour de trois semaines dans sa famille en juillet dernier. En plus de renouer avec ses parents, ses frères et soeurs et ses amis, il en profite pour passer la bague au doigt à sa fiancée Christina Savard qu'il fréquente depuis un an.

«C'est mon amour, mon héros. Je suis fier de lui. C'est un homme qui a beaucoup de courage et je l'admire. Il revient en novembre et je compte les secondes, les minutes, les heures et les jours. Je l'attends les bras ouverts», confie Christina Savard, infirmière à l'hôpital de Maniwaki et également conseillère municipale à Aumond.

**Une carrière**

Billy Lannigan est bien connu dans la région. Sa famille est nombreuse et il y compte beaucoup d'amis. Il oeuvre dans les

Forces armées canadiennes depuis sept ans. Une véritable passion. Il n'a pas hésité une seconde avant de rejoindre ses collègues à Kandahar en Afghanistan où il est retourné le 15 juillet dernier pour un dernier séjour de quatre mois.

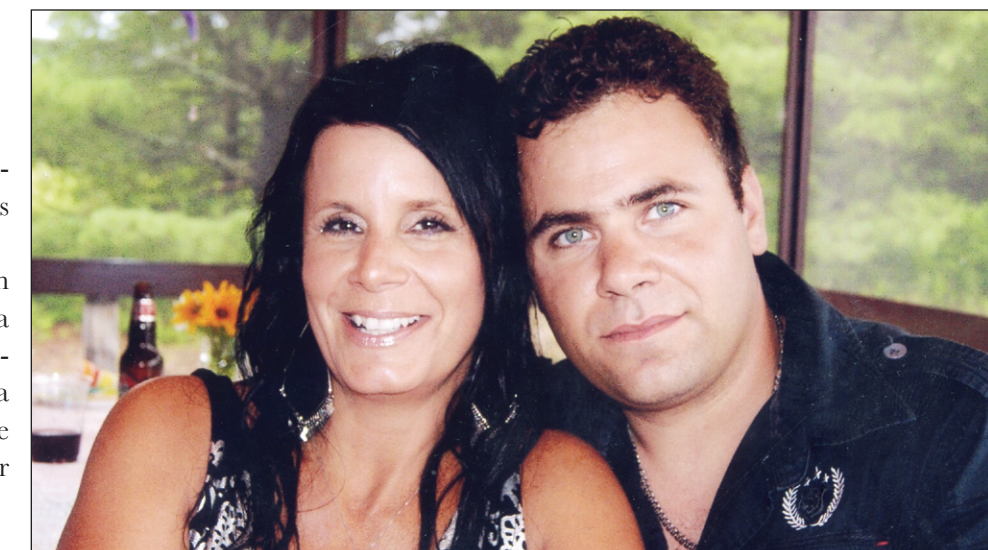
Il fait partie du quartier général de Petawawa. Il est le fils de Henry Lannigan et Aline Séguin. Comme les Lannigan de la Vallée-de-la-Gatineau sont reconnus pour leur excellence en mécanique de tout genre, il n'est pas étonnant que la caporal Billy

Lannigan soit affecté à la conduite et l'opération du matériel lourd roulant des Forces armées canadiennes à Kandahar.

«Mon Billy tient à saluer ses parents, son frère Dave, et ses nombreux amis de la Vallée-de-la-Gatineau. Nos communications sont limitées mais je sais qu'il recevra le journal La Gatineau et je tiens à lui dire que je l'aime du plus profond de mon coeur et que je l'attends en novembre».



Les missions ne sont pas faciles... il faut du courage. Beaucoup de courage.



Avant de retourner en Afghanistan pour un deuxième séjour de quatre mois, le caporal Billy Lannigan a passé la bague au doigt à sa fiancée, Christina Savard, d'Aumond.



Maniwaki est à l'honneur, même en Afghanistan!

**Plomberie**

**Centre de Renovation**

**Home Hardware**

**Electricité**

*Venez fêter notre 25<sup>e</sup> anniversaire! Grande Vente une journée seulement le Samedi 7 août de 8:00 à 17:00*

*Nous payons les taxes sur tous achats à l'intérieur du magasin ET Vente de Garage à l'extérieur! Comptant seulement et vente finale*

**79 Kichi Mikan, Maniwaki**

Entre nous, c'est du solide.

Dealer Owner MIKE CÔTÉ Marchand Propriétaire 83-449-6530



Billy Lannigan : un homme qui aura toutes les raisons du monde de souhaiter revenir au plus tôt.

## Tournoi de balle à Cayamant

CAYAMANT - Les 4, 5 et 6 septembre prochains, aura lieu un tournoi de balle donnée au Parc au Villa Éthier dans la municipalité du Cayamant. L'argent amassé sera remis aux pompiers volontaires du Cayamant.

Présentement, dix équipes ont été formées et les organisateurs souhaiteraient en voir au total quatorze. Le coût de l'inscription est de 150\$ par équipe.

De plus, un tirage est prévu à la fin du tournoi. Une génératrice et un habillement complet de chasse seront tirés séparément.

Pour de plus amples informations, vous pouvez communiquer avec monsieur Jean-Pierre Paquette au 819-463-1752 ou avec Darquise Vallières au 819-463-2396.

## Les familles croisent le fer en fin de semaine à Blue Sea

BLUE SEA - Les Tremblay, Clément, Gauthier, Carpentier, Pétrin, Kelly, Dénomme et Lacaïlle se donnent rendez-vous en fin de semaine au parc Optimiste de Blue Sea où sera présentée la 23<sup>e</sup> édition du Tournoi de balle donnée des familles.

La famille Carpentier mettra son titre acquis l'an dernier en jeu. L'organisation, coordonnée par Raymond Tremblay, a tout prévu pour cette compétition familiale alors qu'un restaurant et un bar seront à la disposition des participants et des spectateurs. L'artiste country Raymonde Tremblay fera les frais de la musique tout au long de la fin de semaine.



# Quais Aluminium Hautes-Laurentides

- Réparation de chaloupe et ponton en aluminium
- Pied de bateau
- Soudure aluminium et magnésium
- Réparation de réservoir à essence et à l'huile
- Fabrication de support pour camion en aluminium
- Etc...



Quais conçus d'une structure d'aluminium, panneaux amovibles en bois de cèdre 2" x 5"



**Fabrication sur place**

Dimension standard et hors standard disponibles.

Distributeur : Équipements Maniwaki  
62 Route 105 (819) 449-1744

**819.585.9988**

www.quaisaluminiumhl.com  
520, boul. St-François, Lac-des-Écorces

## Inscriptions pour le Patinage Artistique CPA Élan Maniwaki

Lieu : Centre des Loisirs de Maniwaki

Date : 10 et 11 août 2010, 17h00 à 20h00

*Patinage Plus, Patinage Plus Avancé  
et Cours Privés*

Professeurs disponibles pour  
les nouvelles inscriptions au privé.



**Pour information:**  
**Joyce McDougall**  
449-6249  
**ou Nancy Morin**  
449-2169

## Agression armée à Grand-Remous : Rémi Cyr ferait face à 11 chefs d'accusation

PAR JEAN LACAILLE

MONT-LAURIER - Rémi Cyr, qui habite le chemin Ste-Famille à Mont-Laurier, a comparu au Palais de Justice de Mont-Laurier, mardi, où il aurait fait face à onze chefs d'accusation, à la suite d'une agression armée survenue sur le chemin Bélanger à Grand-Remous vers 18h lundi.

L'enquête sur cautionnement a été remise au 9 août prochain. Les patrouilleurs de la Sûreté du Québec de la MRC de Vallée-de-la-Gatineau ont répondu à un appel de violence conjugale sur le chemin Bélanger. Selon la SQ, l'individu se serait rendu à la résidence où se trouvait son ex-conjointe. Il s'y serait introduit par effraction en brisant des objets à l'intérieur. Par la suite, il aurait menacé et agressé

physiquement la victime avec une arme «d'opportunité». En tentant de s'enfuir, il aurait foncé sur une automobile, un modèle Mustang 2000, qui était occupé par la victime qui s'est réfugiée chez un voisin.

Rémi Cyr n'a pu échapper aux limiers qui l'auraient arrêté quelques instants plus tard. L'accusé, comme nous l'a indiqué le greffe du Palais de justice de Mont-Laurier, ferait face à des chefs d'accusation de méfait, d'introduction par effraction, de menaces, d'autres voies de fait, d'une voie de fait en menaçant la victime d'un tournévis, de pots de fleurs, d'un chandelier, d'un méfait sur l'automobile Mustang 2000 et d'un méfait alors qu'il a embouti deux poteaux de galeries et le balcon de la résidence causant des dommages évalués à environ 5 000 \$.

Rémi Cyr devra recomparaître au Palais de justice de Mont-Laurier le 9 août prochain en rapport avec cette affaire.

## 6e tournoi annuel de golf 27 août, 2010



**Heures de départ à compter de 11:30**  
**Enregistrement à 10:00**

**Frais d'inscription:**

Golf, voiturette & souper BBQ \$120

Membres \$90

Souper seulement \$40

Quatuor

(Voiturette de golf obligatoire)

**Date limite d'inscription et de paiement :  
13 août, 2010**

**Pour information et pour inscriptions:**



Belinda Whiteduck  
Caitlin Tolley  
819.449.1225  
Envoyez paiement au:  
81, Kichi Mikan  
Maniwaki, Quebec  
J9E 3C3

**Au profit de:  
"Jeux olympiques algonquins 2011"**

**Conseil tribal de la nation  
algonquine anishinabeg**

**meubles  
branchaud**  
...L'Coq!

**Jouez et courez la chance de gagner!**



**Ensemble laveuse et sécheuse de  
marque Frigidaire  
Une valeur de \$ 1,100.00**

Billets vendus aux golfeurs seulement au coût de \$15.00 ch./2 pour \$20.00

(Commandité en partie par Meubles Branchaud)

**PLUSIEURS PRIX À  
GAGNER!**

**CLUB de  
GOLF  
ALGONQUIN**

Public golf course  
• 18 holes • Par 72 • 6 409 yards







# La Ville de Maniwaki vous informe

*Le 14 août, ce sera  
la fête familiale et la fête  
des voisins. Oui, oui!  
Cette fête est de retour.  
Venez-y en grand nombre...  
On vous attend!*



Les Chevaliers de Colomb Dr Jean Thomas Lécuyer conseil 11973 en collaboration avec la Ville de Maniwaki, soit M. Robert Coulombe, maire, les conseillères et conseillers ; Estelle Labelle (quartier 3), Charlotte Thibault (quartier 5), Jacques Cadieux (quartier 1), Bruno Robitaille (quartier 2), Louis-André Hubert (quartier 4) et Rémi Fortin (quartier 6), vous invitent à venir festoyer avec eux. L'an dernier, plus de 600 personnes étaient à cette grande fête.

Cette activité se tiendra le 14 août prochain sur le terrain de l'école du Couvent du Christ-Roi. Cet endroit est accessible à tous. Comme par les années passées, cette activité débutera par la célébration de la messe à 10 heures. Dès maintenant, parlez-en à votre entourage. Dites-leur de réserver cette date aujourd'hui même. N'oubliez pas, c'est le samedi 14 août 2010.

Venez vous divertir, vous amuser, tout en mangeant gratuitement du maïs et des hot-dogs. Des jus seront également donnés aux enfants. Nous vous invitons à participer aux différentes activités qui se tiendront toute la journée. Nous tenons à vous rappeler que les Optimistes organiseront l'activité « sécurité sur roues » alors, apporte ton vélo et ton casque de sécurité. Il y aura également des jeux, du maquillage et plus encore, des prix de présence offerts par des commerçants, un kiosque de la Sûreté du Québec...

ÉVÉNEMENT SPÉCIAL, ACCUEILLONS LES NOUVEAUX NÉS DE CETTE ANNÉE!

Dans le cadre de sa politique familiale municipale,

la Ville de Maniwaki tient à souligner de manière tout à fait spéciale l'arrivée des nouveaux nés dans sa communauté. En plus du coffret des naissances, nous procéderons à la plantation d'arbres, symbole spécial qui fait le rapprochement entre l'enfant qui naît et l'arbre qui y amorce sa croissance. Par cette action, la Ville tient à souligner que l'enfant est déjà une personne importante pour nous puisqu'il fait partie intégrante de notre communauté.



## VIENS T'AMUSER AVEC NOUS!!

Voici les activités qui auront lieu la fin de semaine du 5-6-7 août :

Jeu 5 août : Ultimate Frisbee et Basket-ball au Parc de la Cité Étudiante de 15h00 à 21h00

Samedi 7 août : Disco Patin à Roulette à l'aréna de 18h00 à 20h00

Voici les activités qui auront lieu la fin de semaine du 13-14-15 août :

Vendredi 13 août : Piscine ouverte au public jusqu'à 23h00

Vendredi 13 août : Skate jam au Parc Rouli-roulant de la CEHG de 14h00 à 18h00

Il y a des activités à tous les jours de la semaine entre 15h00 et 23h00 au Parc de la CEHG en plus du prêt d'équipements sportif.

Hockey-Ball et Skate Park à l'intérieur au centre des loisirs, du lundi au dimanche entre 15h00 et 23h00

**C'EST GRATUIT POUR TOUS!!**



Maniwaki,  
la famille c'est  
dans ma nature

POLITIQUE FAMILIALE MUNICIPALE



Fleurons  
du Québec  
2009-2011

Village-relais

un refuge au cœur du voyage



Rues Principales  
Maniwaki

UMQ

MEMBRE DE L'UNION  
DES MUNICIPALITÉS DU QUÉBEC



# Le tournoi de golf Gino Odjick est un succès

*Les profits seront investis dans la jeunesse de Kitigan Zibi Anishinabeg*

PAR JEAN LACAILLE

**KITIGAN ZIBI AHISHINABEG** - Encore une fois le Tournoi de golf jeunesse et sports de Kitigan Zibi Anishinabeg,

communément appelé le Tournoi de golf Gino Odjick, organisé par Céline Whiteduck et Jan Côté a remporté un grand succès au club de golf Algonquin de Messines.

Une partie des profits de l'édition 2010

sera utilisée pour financer l'achat de divers équipements pour le Club de canot de Kitigan Zibi Anishinabeg qui regroupe plusieurs jeunes de la communauté algonquine.

«Nous remercions tous les participants de l'édition 2010 qui sont fidèles au tournoi depuis plusieurs années», indiquent Céline Whiteduck et Jan Côté, une ex-prolifique porte-couleurs des Braves de Maniwaki.

Une batterie de bénévoles

Le tournoi n'aurait pu être organisé sans le dévouement exceptionnelle de nombreux bénévoles dont April Côté, Caitlin Tolley, Lisa et Darlene Commanda, Victoria-Lynn Tenasco, Teri-Ann Côté, May McDougall, Cam Côté, Clayton Commanda et Destiny «Kool-Aid» Côté.

«Nous remercions également notre invité



**Les membres de l'équipe la plus honnête : Jennilee Nottaway, Shaynah Decontie, Jenna Dumont et Sasha Mc Gregor.**



**L'équipe gagnante chez les hommes était formée de Gino Odjick, Jan Côté, Randy McDougall et Norman Odjick.**

spécial, Gino Odjick, de même que Dominic Morin, propriétaire du club de golf Algonquin de Messines, et les membres de son personnel, et Pearl et Russell Côté de même que Mike Côté du Home Hardware Pasahigan Home Center pour leur aide précieuse.»



**Les gagnantes chez les femmes : Janique Odjick, Michelle Mitchell, Suzie Thompson et Althea Lazore.**



**L'équipe mixte gagnante était composée de Shirley «Lally» Tolley, Sonny Constantineau, Éric Richard et Sylvain Labelle.**

23<sup>e</sup> année

## École de hockey

Michel Ouellette

PLACES DISPONIBLES

École certifiée «sport-qual» à Mont-Laurier

### Du 16 au 21 août 2010

- MAGH
- Atome
- Pee-wee
- Bantam
- Midget
- Gardien de but

**Informations**  
819 623-2480  
819 623-4882

## La MRC est en amour avec le bois

LA GATINEAU - La MRC de la Vallée-de-la-Gatineau continue à privilégier l'utilisation du bois de charpente dans la construction de tous ses édifices publics comme elle l'a récemment démontré en planifiant la construction du centre de transfert des matières résiduelles et de l'écocentre.

Cette orientation continue de se refléter dès la conception des devis, dans le respect des normes prévues au Code de construction, au Code de sécurité en incendie et de toute autre norme applicable aux édifices visés.

Il en va de même pour les appels d'offres pour la construction de tels édifices publics et elle donne instruction à tous les soumissionnaires de se conformer au devis en présentant une soumission comprenant une structure en bois. Elle encourage les demandeurs de permis de construction à utiliser le bois comme principal matériau pour la structure de leur édifice. Elle favorise également l'utilisation du bois d'apparence dans la construction d'édifices publics et encourage les demandeurs de permis de rénovation à utiliser le bois d'apparence dans la réalisation de leurs projets.



# Les Opti-Canards se préparent pour la grande descente!

MANIWAKI - Ça y est, ils sont à l'entraînement, ils se font des muscles en vue de la grande descente : la cohorte des canards 2010 se prépare à dévaler la rivière au grand plaisir de la population! En effet, le Club Optimiste organise fébrilement sa 18e course de canards, qui aura lieu le 22 août à 16 heures.

Les canards prendront le départ du pont de la rivière Désert, sur la rue Principale, pour arriver au quai public près du Centre des loisirs de Maniwaki, où les attendra sûrement comme par les années passées, une foule bruyante et pleine d'entrain.

Trois mille cinq cents billets sont mis en circulation, au coût de 5\$ l'unité. Hâtez-vous, ça part... comme des p'tits pains chauds!

Le premier prix consistera en une somme d'argent de 3000\$ qui sera remise au «propriétaire» du canard ayant franchi le premier la ligne d'arrivée. Puis, dix autres prix de 100\$ seront décernés aux canards les plus rapides, au grand plaisir de ceux qui les auront achetés.

L'activité, qui remporte toujours un franc succès, contribuera à financer les activités du Club Optimiste, principalement : le Camp Le Terrier, le 39e Tournoi de hockey mineur en février, Noël à la Maternelle, la Pakwaun, Sécurité sur roues, Pêche en ville, Art oratoire, Journée Famille... et nombre d'autres activités qui pourront être organisées par le Club Optimiste.

Vous trouverez ci-après la liste des endroits où vous pouvez vous trouver des billets.

**Les points de vente des billets :**

- MANIWAKI :  
 Métro Lapointe  
 Pièces Piché  
 Épicerie G.H.T.  
 Garage McConnery  
 Vêtements de Travail J.Y.Brisson  
 Casse-croûte Chez Mike  
 Casse-croûte Chez Ti-Père  
 Assurances Lyras Bonhomme  
 Banque Nationale

- Salon de Paris  
 Tabagie du Centre  
 Marché aux Puces  
 Auberge du Draveur  
 Express Pub  
 Hubert Autos  
 DÉLÉAGE :

- Trophées Karonan  
 GRACEFIELD :  
 Garage Boisvenue  
 Et bien sûr, auprès de tous les membres du club Optimiste.  
 Pour informations : Paul Montpetit,  
 819-449-3871.



Les canards 2009, en route pour la grande descente. Ne dirait-on pas le dessin de la province de Québec??? Faut croire qu'ils sont ... à tout le moins... nationalistes!!!

Vente de meubles de tous genres, pour infos :  
**819-463-3487**

**Performe**   
 MONT-LAURIER **MAZDA**  
 1450, boul. Albiny Paquette, Mont-Laurier  
 819-623-4455 - Sans frais 866-929-3052



**Martin Villeneuve**  
 GRAND-REMOUS  
 Poste 3111

  
**La Station Santé Laser**

  
 Reprenez contrôle de votre santé...  
**MAINTENANT!**

**TRAITEMENT ANTI-TABAC**

 Le tabac vous empêche de vivre pleinement?  
 Cessez de fumer en une seule séance, sans douleur, sans effets secondaires négatifs.

**LASERTHÉRAPIE**  
**SÉANCE ANTISTRESS**

- Le Stress est à l'origine de plusieurs problèmes dont le gain et la gestion de poids, la difficulté à se concentrer, l'insomnie, l'irritabilité, etc.  
 - Les séances antistress par la Lasérothérapie, la meilleure façon de relaxer, de faire le plein d'énergie et de vous aider à gérer votre stress.

  
 Louise Therrien  
 technicienne laser certifiée

**Obtenez des résultats maintenant!**  
 À la Clinique de Physiothérapie de Nathalie Harnois  
 168 boul. A. Paquette à Mt-Laurier  
 À la Clinique de Santé Préventive du Mont-Tremblant  
 585 rue Labelle à Mt-Tremblant  
**Sur rendez-vous seulement 819.661.5848**  
 info@lsslaser.com • www.lastationsantelaser.com  
 Visa, Master Card & Interac Acceptés

ACHETEZ UNE PAIRE DE CHAUSSURES GEOX

DE LA COLLECTION ENFANT AUTOMNE - HIVER 2010 ET VOUS RECEVREZ...

...UNE **MONTRE GEOX EN CADEAU!**

**Quantité limitée**



**GEOX**  
 RESPIRA

**Chaussures Lapointe**

192, rue Notre-Dame, Maniwaki 449-3200





# ANNONCES CLASSÉES

## À VENDRE À PRIX COMPÉTITIFS

Bois de chauffage  
Bois d'allumage, livraison et  
réservation disponible.  
Service de cordage à domicile  
Alain : **(819) 334-1415**  
300, rue King, Maniwaki

## SERVICES

- Émondage et abattage  
d'arbres, nettoyage de terrain  
25 ans d'expérience  
*Tree clearance - Land cleaning*  
- Déneigement de toitures  
*Roof snow removed*  
Assurances responsabilité  
1 000 000 \$  
Contacter Alain  
**(819) 334-1415**

## 200 - BUREAUX - LOCAUX À LOUER

Centre professionnel, espace à bureaux(225  
pieds carrés), situé au centre-ville de Maniwaki.  
Salle de réunion, salle d'attente, stationnement,  
climatisé, chauffé éclairé. 198 Notre-Dame. info:  
819-561-4586 ou 441-0200. Libre immédiate-  
ment

153 Commerciale, 500 pieds carrés et plus 819-  
449-3701.

## 210 - CHAMBRES À LOUER

Chambres à louer, au centre-ville de Maniwaki.  
Chauffées, éclairées, cuisine commune. Inc.: câ-  
ble télé, laveuse-sécheuse, réfrigérateur indivi-  
duel. Communiquer avec Sylvain, 819-449-0853

ou André 819-441-5371.

Chambre à louer près de l'hôpital, fraîchement  
rénovée, 75\$/sem. Info: 449-5226

Déleage, chambre très propre, non fumeurs,  
internet sans fils inclus, frigidaire, salle de bain  
privé. forfait hebdomadaire ou mensuel. Info: 819-  
334-2800.

Chambres à louer, situées au centre-ville, accès  
au réfrigérateur et micro-ondes. Info: 819-449-  
7011

**Centre dentaire Wakefield**

**819-459-3881**

Route 105 - Wakefield -Valley drive - Plaza Tigre Géant

lundi - mardi - mercredi ——— 8:00am - 5:00pm  
jeudi ——— 8:00am - 6:00pm  
vendredi ——— 8:00am - 4:00pm

*nouveaux patients acceptés: urgences, prévention, esthétique, prothèses, implants*

## ACHAT DE FERRAILLE ET DE VIEILLES AUTOS VENTE DE BOIS DE CHAUFFAGE

Contactez Donald  
au 441-0934 ou  
334-4050

*Des gens hautement professionnels, compétents et  
soucieux de vous offrir toujours le même excellent service!*

**Garage MOTO PRO**

Réparation de : Petit moteur - VTT - Motoneige - Etc.  
Fabrication de : Pelle à neige (VTT) - Batteries

Entreposage de bateaux  
PIÈCES NEUVES ET USAGÉES  
MÉCANIQUE MOBILE

Mario Beaudoin (819) 449-1881  
157, Route 107, Délage (Québec) J9E 3A8

**REMORQUAGE**  
SERVICE 24 HEURES

Ronald Boucher  
Propriétaire

**819-449-3078**

443, rue Père-Laporte  
Maniwaki (QC) J9E 1H2

**COUVREURS**  
Rochon

RBQ:2537-2913  
QUÉBEC INC.  
ENR. F.A.S.

Robert Rochon

Toiture de tout genre  
ESTIMATION GRATUITE  
OUVRAGE GARANTIE  
PAR ÉCRIT

Enlèvement de la neige

(819) 449-4976  
1 (888) 449-2849

Kazabazua  
(819) 467-2849

**MANIWAKI AUTOS ÉLECTRIQUES**

MÉCANIQUE GÉNÉRALE - PERFORMANCE  
ALTERNATEURS & DÉMARREURS  
PROBLÈME ÉLECTRIQUE ET ÉLECTRONIQUE

Yvan & Philippe Thérien  
propriétaires  
& **819 449-8181**  
Téloc.: 819 441-2130

153, rue de la Colline, Maniwaki (Québec) J9E 1B5

RBQ 8293-4985-41  
Membre CMMTO

**Plomberie Aumond inc.**

Philippe Aumond  
PRÉSIDENT  
ENTREPRENEUR EN PLOMBERIE  
RÉSIDENTIEL - COMMERCIAL

(819) 449-1729  
Cel. (819) 441-4573  
Fax (819) 449-9915

54, Rivière Gatineau Nord, Qc J9E 3A6

DÉMÉNAGEMENT  
**TRANSPORT J.V.**

Gilles Céré, propriétaire  
Résidence Cellulaire  
**449-5311 441-4665**

**DÉMÉNAGEMENT**  
Résidentiel — Commercial

**enseignes**  
Performance Plus

On s'efforce pour vous!

Lettrage - Imprimerie - T-Shirt - Vitres d'autos

156, McLaughlin  
Maniwaki, Québec J9E 1E7

TÉL.: 819.449.7493  
TÉLOC.: 819.449.4250

Courriel: info@enseignes-plus.com

• Pose de plancher de bois franc • Sablage et vernissage de  
plancher de bois franc • Pose de moulures de tout genre •  
Fabrication, réfection et  
installation d'armoires de cuisine • Pose de céramique

(819) 449-8043 / Cell.: (819) 441-7929

**Les Finitions Blais**

R.B.Q. : 8333-8640-11

Tél.: (819) 623-3369  
ou (819) 623-3372  
Fax: (819) 623-9551

**MÉTAL GOSSELIN LTÉE**

- FER NEUF ET USAGÉ  
- VENTE DE CÂBLE D'ACIER  
TUYAUX POUR PONCEAUX

Mario & Denis Gosselin 1591, boul. Paquette  
GÉRANTS Mont-Laurier J9L 1M8

NETTOYAGE - RÉNOVATION - CONSTRUCTION  
- RÉCLAMATION D'ASSURANCES

Licence RBQ: 8290-8641-40

**Dufran** 2003

François P. Lafontaine  
54, rue Principale Nord, Maniwaki J9E 2B3  
tél. (819) 449-6202 / 1 800 453-8535  
télécopieur (819) 465-3680 / (819) 449-5474  
courriel : f.lafontaine@picanoc.ca

**MACHINES À COUDRE ET ASPIRATEURS**  
GARGANTINI INC.

214, rue Notre-Dame  
Maniwaki (Québec) J9E 2J5  
TÉL.: (819) 449-2835

ÉCOLE DE COUTURE

• machines à coudre  
• aspirateurs **JANOME**  
• système central

VENTE ET RÉPARATION

**TRANSPORT branchaud**

SPÉCIALITÉ :  
Transport pleine remorque et L.T.L. de tout genre  
TERRITOIRES :  
Montréal, Québec, Toronto, Ottawa

VÉRONIQUE BRANCHAUD  
Présidente Tél. : 819-449-6222  
52, Route 105, Maniwaki Sans Frais : 866-449-6222  
(Québec) J9E 3A9 Fax : 819-449-8191

**Hubert Automobile**

VENTES ET SERVICES AUTORISÉS  
241, boul. Desjardins, Maniwaki (Québec)  
Tél.: (819) 449-2266 • Fax : (819) 449-6217

Sans frais : 1 877 449-2266  
Résidence : (819) 449-6791

Viateur Roy  
Représentant

**SERRURERIE**  
YVES COUSINEAU  
enr.  
SERRURERIE & CORDONNERIE

**449-2245**  
La nuit: 449-5674

**PUITS ARTÉSIENS DUFRESNE LANIER INC.**

**PUITS ARTÉSIENS**

Vente et installation  
de pompes submersibles

P.F.E.  
250

(819) 449-1802  
Alain Lapierre, prop.

C.P. 376, Maniwaki  
(Québec) J9E 3G9

LICENCE  
R.B.Q. 1687-0511-30

**Les Toitures Denis Rochon**

R.B.Q. 8164-2241-02

Toitures de tous genres

SANS FRAIS 1-866-467-4962  
Bureau 467-4962 Fax 467-4963





6,99 \$ + taxes - Heure de tombée : mardi 12h

819-449-1725

# ANNONCES CLASSÉES

## 230 - LOGEMENTS - APPARTEMENTS À LOUER

Logis 134 Notre-Dame, 2 c.c., chauffé, éclairé, pas d'animaux, possibilité 4 électroménagers. 585\$/mois. Bail et référence obligatoire. Libre immédiatement. Info: Maurice 449-8419 soir ou 449-6464, Alain 449-5173

Gatineau - colocataire recherché (fille seulement) pour partager un appartement de 2 c.c. secteur Gréber LaVérendrye à Gatineau, demande 300 \$ par mois, Demandez Carole 819-441-6411 ou 819-465-1423 (soir)

Apt à louer au 163 rte 105 à Gracefield, 3 c.c. pas chauffé ni éclairé, 580\$/mois pas d'animaux, libre le 1er août 2010 pour information 819-463-2334

Secteur Christ-Roi, bachelor semi-meublé, chauffé, éclairé, câble fourni, libre 1er août, 420\$/mois. Info: 819-441-1267

Maison en rangée, 3 étage, 3 c.c., 1 1/2 salle de bain, 665\$/mois au bail, pas chauffé, pas éclairé. Libre 1er sept. info: 449-4306 ou 441-3397

Gracefield, 41 Principale, 4 1/2, propre, prise lav/séc, aucun tapis, tranquille et central, grande galerie, cour privée et stationnement entretenu et déneigé. Idéal pour retraités, pas d'animaux, 490\$/mois. libre 1er août, enquête. Info: 1-819-328-2266

4 1/2 à louer à Messines, 425\$/mois, pas chauffé, pas éclairé. Info: 819-441-5445

Apt. 1 c.c., réfrigérateur, cuisinière, lav/séc., pas chauffé, pas éclairé, pas d'animaux, entrée privée, stationnement 2 autos, 400\$/mois. Libre 1er septembre. Info: 449-3435 ou 334-3435

Logis à louer à Cayamant, 1 c.c., chauffé, éclairé, 450\$/mois. Maison à louer à Délage, 450\$/mois, pas chauffé, pas éclairé. Libre 1er sept. Info: 819-463-1225, 1-819-334-4478

Logis secteur Christ-Roi, 2c.c. dans un sous-sol, armoire en chêne. grand terrain avec demi-remise, 435\$/mois, pas chauffé, ni éclairé, pas d'animaux. Libre 1er sept. Info: 441-2781 demande Suzie après 18h

Apt. à louer au 177 Britt Mki, 1 c.c. demi sous-sol, cuisinière et réfrigérateur fournis. Nouvellement renové. Bail, 390\$/mois, pas chauffé, ni

éclairé. Libre le 15 septembre 2010. Info: 819-449-2779

Apt. à louer, 2 c.c. pas chauffé, pas éclairé, pas d'animaux. Libre 1er sept. Références demandées, 450\$/mois. Info: 449-3129

CANADA PROVINCE DE QUÉBEC DISTRICT DE LABELLE/MANIWAKI	COUR DU QUÉBEC (Chambre civile)
NO: 565-22-000021-101	CAISSE POPULAIRE DES JARDINS DE LA HAUTE-GATINEAU Demanderesse
	-C-
	MONIQUE ÉTHIER, autrefois domiciliée et résidant au 969-A, rue Notre-Dame, app. 4, Gatineau, province de Québec, J8T 8J1 et au 2, rue du Lac, Messines, province de Québec, JOX 2J0
	Défenderesse
PAR ORDRE DU TRIBUNAL	
La demanderesse avise la défenderesse qu'elle a déposé au greffe de la Cour du Québec, chambre Civile, du district de Labelle, une requête introductive d'instance. Une copie de cette requête et de l'avis à la défenderesse a été laissée à l'intention de la défenderesse, au greffe du tribunal, au Palais de Justice de Maniwaki, 266, rue Notre-Dame, Maniwaki, J9E 2J8	
La défenderesse est requise de produire une comparution écrite dans un délai de 30 jours de cette publication, personnellement ou par l'entremise d'un procureur, au greffe du tribunal, au Palais de justice de Maniwaki.	
La demanderesse avise la défenderesse qu'à défaut par elle de déposer sa comparution écrite au greffe du tribunal dans ce délai, elle pourra procéder à obtenir contre elle un jugement par défaut conforme aux conclusions contenues dans la requête introductive d'instance.	
VEUILLEZ AGIR EN CONSÉQUENCE	
Maniwaki, le 2 août 2010	
France Richard, Greffière de la Cour du Québec	

## Avis public

### Régie des marchés agricoles et alimentaires du Québec

Office des producteurs de bois de la Gatineau

Objet : Évaluation périodique des interventions relatives au Plan conjoint des producteurs de bois de la vallée de la Gatineau

Veillez prendre note que la Régie recevra les observations des personnes intéressées lors d'une séance publique qu'elle tiendra le **27 août 2010, à 10 h**, dans la salle Feuillu de l'**Auberge du Draveur** située au 85, rue Principale Nord à **Maniwaki**.

Les personnes intéressées à faire des représentations doivent en aviser préalablement monsieur Yves Lapierre au (514) 873-4024.

201, boulevard Crémazie est, 5e étage  
Montréal (Québec) H2M 1L3  
Téléphone : 514-873-4024  
Télécopieur : 514-873-3984  
Adresse électronique : rmaaqa@gouv.qc.ca

Montréal, le 19 juillet 2010

Yves Lapierre, secrétaire



## À VENDRE !

### Bois de chauffage Beaudoin

La saison débute, réservez tôt!

Bois franc fendu, 59\$ la corde.

Disponibles : livraison, bois franc de qualité fendu, cordage à domicile.

Pour info : (819) 449-3527  
ou (819) 441-6890

*Des gens hautement professionnels, compétents et soucieux de vous offrir toujours le même excellent service!*

**Élégance Canine Mki**  
SERVICE DE TONTE & TOILETTAGE  
Tél: 819.441.1026  
Cell: 819.441.4560  
119, rue Laurier, Maniwaki J9E 2K3  
Catie Guénette, prop.  
Diplômée depuis 1996

**Plomberie Centrale**  
905531199 Québec inc.  
SPÉCIALISTE EN  
PLOMBERIE ET CHAUFFAGE  
Entretien de brûleur à l'huile  
Réparation de pompes à eau  
Vente et service  
Estimation gratuite  
JACQUES ROLLIN, prop. Tél. et fax :  
284, rue Champlain (819) 449-5128  
Maniwaki (Québec) J9E 1L7 PAG.: 1 (613) 786-4391

Alarme et caméra de surveillance  
Centre de service électronique  
R.B.Q. :8195-9025-57  
**ÉlectroMax**  
L'lectronique au maximum  
138-A route 105 819.441.2002  
Egan-Sud, Qc J9E 3A9 819.449.0569  
François Moreau prop. electromax@videotron.ca

La Gatineau 185, boul. Desjardins  
Maniwaki (Qc) J9E 2C9  
Jean Lacaille  
JOURNALISTE  
Bureau: 819-449-1725  
Maison: 819-463-0633  
Télécopieur: 819-449-5108  
Courriel: jlacaille@sympatico.ca

**G. Lapratte Construction**  
ENTREPRENEUR GÉNÉRAL  
Résidentiel • Commercial • Industriel  
Licence RBQ 8216-7883-42  
Tél.: 819-449-3389 Cell.: 819-449-0643

Les entreprises d'électricité  
**Marc Gaudette**  
38, ch. Monette  
Lac-Cayamant (Québec)  
JOX 1Y0  
Tél.: 819 463-2828  
Téléc.: 819 463-2967  
COMMERCIAL - RÉSIDENTIEL - INDUSTRIEL  
Membre de la corporation des maîtres électriciens du Québec  
Sans frais: 1 877 280-2828  
Cell.: 819 441-8282  
Estimation gratuite marc-gaudette@bellnet.ca

**CONSTRUCTION Sébastien Raineault**  
CONSTRUCTION - RÉNOVATION  
RÉSIDENTIEL - COMMERCIAL  
819-465-2777 5600-8063-01  
FAX 819-465-3745 LICENCE RBQ

peinture **MICCA** Gracefield  
**Benoît Rochon / Alain Rochon**  
131 St-Joseph c.p.130 Tél: 819.463.0063  
Gracefield, Qc Jox 1W0 Fax: 819.463.0036

**Martin Gagnon EXCAVATION**  
1098, chemin Point-Comfort  
Gracefield, Québec  
JOX 1W0  
\*Excavation \*Terrassement \*Champ septique \*Infiltration d'eau \*Déblaiement de neige \*Service d'égout et d'aqueduc \*Top soil, concassé, sable \*Estimation gratuite  
Téléphone : 819-463-2779  
Télécopieur : 819-463-0779  
Cellulaire : 819-213-0082  
RBQ NO : 8103-4035-11

**Les Constructions Marc Martin**  
9060-5056 QUÉBEC INC.  
Spécialiste en béton  
Commercial - Résidentiel - Industriel  
LEVAGE DE MAISON  
178, St-Joseph, C.P.237 Tél.: 819-463-3506 / Fax: 819-463-0018  
Gracefield, QC JOX 1W0 Cell.: 819-449-8974  
constructionsmarcmartin@qc.aira.com

LES ENTREPRISES ÉLECTRIQUES  
**B.L. 1996 INC.**  
LICENCE R.B.Q. #8101-8038-30  
ENTREPRENEUR ÉLECTRICIEN  
RÉSIDENTIEL - COMMERCIAL - INDUSTRIEL  
PROP. GERMAIN MICHAUD MAÎTRE ÉLECTRICIEN  
189, rue Notre-Dame, Maniwaki (Québec) J9E 2J6  
BUR.: (819) 449-5044 • Cel.: (819) 449-8937 • Fax: (819) 449-4866  
blelectrique@bellnet.ca • Rés.: (819) 449-6814

**RÉNOVATION PÉCO**  
R.B.Q. 8342-4077-16  
819.463.3247 Cell: 819.334.3217  
Rénovation résidentielle & commerciale intérieure & extérieure  
9 ch. Lac Claude Cayamant Qc Jox 1Y0 Prop. Daniel St-Amour





# ANNONCES CLASSÉES

**Grand 3 chambres à coucher situé à Bois-Franc Libre à partir du 1 août, près d'une école élémentaire \$500.00 par mois, pas chauffé, ni éclairé, inclus: prise laveuse/sécheuse, service de déchets, déneigement stationnement, tonte gazon et antenne satellite. Info: Conrad au 819-449-0794 ou Joël au 819-449-0627**

Appartement à louer secteur Commeauville, 2 c.c. semi-sous-sol, pas d'animaux. Bien éclairé. Secteur tranquille. Libre immédiatement. Info: 449-3884

Logements rénovés de 2 c.c., meublés ou non, sur le bord du lac Cayamant. Câble, accès Internet, électricité, déneigement fournis. Pour info contactez 819-459-1912

Beau logis au 115 Masebo, Egan Sud idéal pour personne seule, 1 c.c., grande salle de bain, salon, cuisine, stationnement privé, pas chauffé,

pas éclairé, pas d'animaux, non fumeur. Libre 1 août, 425\$/mois. Info: 819-449-1265

2 c.c. au 320, Notre-Dame, pas chauffé, pas éclairé, 425\$/mois. Info: 441-0526

**À Maniwaki, beau grand logement 2 c.c. secteur paisible, plancher bois flottant, grande salle de bain, 485\$/mois. Libre 1er juillet. Info: 819-457-1119**



186, rue King, local 103,  
Maniwaki (Québec)  
J9E 3N6

Vallée-de-la-Gatineau  
L'espace  
des découvertes

## Offre d'emploi - CLD de La Vallée-de-la-Gatineau AGENT DE DÉVELOPPEMENT CULTUREL

Programme Villes et villages d'art et de patrimoine - VVAP - Poste à temps plein

### NATURE DE LA FONCTION

L'agent de développement culturel VVAP est un professionnel de la culture qui travaille à structurer le développement culturel sur le territoire sur lequel il œuvre. Son intervention se fait sur le terrain, dans un esprit de concertation auprès des instances municipales, des intervenants culturels et des citoyens.

### MANDAT

- Support aux intervenants culturels : coordination d'activités de réseautage, organisation d'activités de formation, soutien technique (stratégies de financement, stratégies de promotion et de mise en marché, etc.).
- Promotion des ressources culturelles et diffusion de l'information via plusieurs médias : site internet, bulletin culturel, brochures, babillards et calendriers sur divers supports.
- Coordination des activités culturelles sur le territoire de la MRC de La Vallée-de-la-Gatineau.

### EXIGENCES

- Diplôme universitaire de 1er cycle dans une discipline liée au domaine culturel : communications, gestion des arts, muséologie, animation culturelle et architecture, par exemple.
- Toute expérience reliée à la fonction constitue un atout.
- Toute expérience en gestion de projet et/ou en organisation d'événement constitue un atout.
- Maîtrise de la langue française, à l'oral comme à l'écrit. Une connaissance pratique des langues anglaise ou algonquienne constitue un atout.
- L'autonomie, l'entregent, la diplomatie, le sens de l'organisation, la capacité à travailler en équipe et la créativité sont des qualités nécessaires à l'accomplissement du mandat.

### EXIGENCES PARTICULIÈRES

- Posséder une voiture.
- Être en mesure de travailler, à l'occasion, en soirée et les fins de semaine.
- Doit être en mesure d'effectuer des séjours à l'extérieur de la région.

**Salaires :** Établi selon les qualifications et l'échelle salariale en vigueur au CLDVG.

**Lieu :** Maniwaki et le territoire de la MRC de La Vallée-de-la-Gatineau.

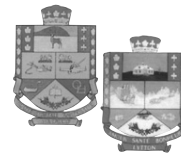
**DATE LIMITE DE DÉPÔT DES CANDIDATURES : LE 27 AOÛT 2010, 16H00.**

Par la poste : CLD Vallée-de-la-Gatineau, 186, rue King, suite 103, Maniwaki (Québec) J9E 3N6

Par télécopie : 819-449-5049

Par courriel : info@cldvg.qc.ca

**Seuls les candidats (es) retenus (es) pour une entrevue seront contactés**



## MUNICIPALITÉ DE MONTCERF-LYTTON

18, rue Principale nord, Montcerf-Lytton (Québec) J0W 1N0  
Tél. (819) 449-4578 / Fax : (819) 449-7310

## AVIS PUBLIC

### VENTE DE BIENS MEUBLES EN SURPLUS

La municipalité de Montcerf-Lytton possède des équipements suivants;

1. Un camion 10 roues, une tonne de marque Ford de l'année 1989, avec benne basculante, vérification mécanique jusqu'au mois de mars 2011;
2. Camion 10 roues, une tonne de marque Dodge de l'année 1994 avec benne basculante.

### VISITE

Les équipements pourront être vus le mardi 17 août 2010 entre 15h00 et 17h00 en se présentant au bureau de la municipalité au 18, rue principale nord à Montcerf-Lytton.

1. La proposition d'acquisition doit être faite sur le formulaire prévu à cette fin.
2. Les acquéreurs seront entièrement responsables de l'emballage, du transport des équipements acquis et des frais reliés.
3. Les offres sont faites selon la formule «TEL QUEL - SUR PLACE SANS GARANTIE». La Municipalité ne donne aucune garantie, expresse ou implicite, quant à la qualité, la description des biens ou quant à leur fonctionnement, état ou leur utilité pour un usage quelconque.
4. Le prix de vente doit être payé dans les sept (7) jours ouvrables suivant l'acceptation de la proposition par la Municipalité de Montcerf-Lytton. Le paiement doit être fait en argent comptant, chèque visé ou mandat poste au nom de la Municipalité de Montcerf-Lytton et avant de prendre possession des équipements. L'acquéreur s'engage à prendre possession des équipements dans les sept (7) jours suivant l'acceptation de la proposition par la Municipalité de Montcerf-Lytton.
5. La Municipalité de Montcerf-Lytton ne s'engage à accepter ni la plus haute ni aucune des propositions reçues.
6. Les propositions seront reçues au bureau municipal de Montcerf-Lytton sis au 18, rue principale nord, Montcerf-Lytton, (Québec) J0W 1N0, dans des enveloppes cachetées identifiant clairement l'acquéreur (nom, adresse et numéro de téléphone) ainsi que la mention «OFFRE D'ACHAT DES BIENS MEUBLES EN SURPLUS» jusqu'au jeudi 26 août 2010 à 16h00, et seront ouvertes publiquement au même endroit, le même jour, à 16h01.



## Les gens qu'il faut consulter pour du travail de pro!

**Denturologiste**  
Martin Cusson D.D.  
Ouvert du lundi au vendredi de 8h à 17h  
(819) 449-6073  
137, Principale Sud, Maniwaki

**Inspecteur en bâtiment**  
home inspections certifié  
Résidentiel & Commercial  
Confidentiel & impartiale  
Jacques Rochon  
(Qc) 819.463.1409  
(Ont) 613.204.3450  
inspecteur649@hotmail.com

**Assurances**  
**Kelly et Associés**  
Cabinet en assurance de dommages  
**Anik Beauseigle,**  
courtier en assurance de dommages  
**Sylvie Roy,**  
courtier en assurance de dommages  
**Steven Rodgers,**  
courtier en assurance de dommages  
**Nancy Raby,**  
courtier en assurance des particuliers  
7, Principale, Gracefield **Tél.: 463-2898**

**DIRECTEUR SUCCURSALE**  
**40 000 \$ - 75 000 \$**  
Plus bonis, cellulaire et allocation automobile  
Important Agent Autorisé ADT recherche personne d'expérience pour ouvrir / gérer son bureau de **GATINEAU**  
Martyn Caron (514) 265-4774

**Desjardins & Gauthier**  
Avocats - Lawyers  
Maniwaki : 171, rue Notre-Dame .....(819) 449-6075  
Gatineau : 132, rue St-Raymond .....(819) 771-7415

**avocats**  
barristers SENGRL LLP  
Jonathan Coulombe, L.L.L., M.B.A.  
Roy Paradis Gosselin Lafrenière  
143-A Principale sud, Maniwaki, Québec J9E 1Z8  
Tél. : 819-441-0202 - Télécopieur : 819-441-0303

**GATINEAU COTTAGES**  
**FOR SALE and FOR RENT**  
See: [gatineaulakes.com](http://gatineaulakes.com)  
**819-463-3335**





6,99 \$ + taxes - Heure de tombée : mardi 12h

819-449-1725

## ANNONCES CLASSÉES

Apt. 2 c.c., chauffé, éclairé, 575\$/mois. Situé à Gracefield. Demandez Nathalie 819-463-3490

1 c.c., près du centre-ville de Maniwaki, 475\$/mois, pas chauffé, pas éclairé. info: 449-4140.

Près du centre-ville de Maniwaki, 1 c.c., 475\$/

mois, pas chauffé, pas éclairé. Info: 449-4140

un 3 c.c. et deux 1 c.c. neuf, centre-ville de Maniwaki, secteur tranquille, pas chauffé, pas éclairé. Info: 819-334-4449 ou 819-669-9949

Centre-ville de Mki, très beau logement, 2 c.c., 575\$/mois, pas chauffé, pas éclairé. Info: 819-334-1436 ou 819-449-0687

Apt. 4 1/2 près de l'hôpital, pas chauffé, pas éclairé. Info: 819-449-7366 ou 334-0261

Appartement 1 c.c., entièrement rénové, libre immédiatement, 40 ans et +, pas d'animaux, 425\$/mois. Info: 819-334-2345

Logis neuf, 2 c.c., plancher bois franc, céramique, 2 min centre-ville, lav/séc, pas chauffé, pas

éclairé, pas d'animaux, 550\$/mois. Stationnement, déneigement et entretien inclus. Info: 819-441-4573

Apt. neuf à Délage à 2min du centre-ville, 1 c.c., 2 salles de bain, foyer, chauffé, éclairé, prise lav/séc, câble et déneigement inclus, pas d'animaux, libre 1er août, 550\$/mois. Info: 441-4573



## VILLE DE MANIWAKI

## AUX PERSONNES INTÉRESSÉES AYANT LE DROIT DE SIGNER UNE DEMANDE D'APPROBATION RÉFÉRENDIAIRE

SECOND PROJET RÈGLEMENT NUMÉRO 914,

INTITULÉ: « RÈGLEMENT MODIFIANT LE RÈGLEMENT DE ZONAGE NO 881 POUR MODIFIER LA GRILLE DES USAGES ET DES NORMES SE RATTACHANT À LA ZONE I-124 » ET ADOPTÉ LE 3 AOÛT 2010.

## 1. Objet du projet et demande d'approbation référendaire

À la suite de l'assemblée publique de consultation tenue le 3 août 2010 sur le second projet de règlement numéro 914 intitulé « Règlement modifiant le règlement de zonage no 881 pour modifier la grille des usages et des normes se rattachant à la zone I-124 » le conseil de la municipalité a adopté ce second projet de règlement.

Ce second projet contient des dispositions qui peuvent faire l'objet d'une demande de la part des personnes intéressées des zones visées et des zones contiguës afin qu'un règlement qui les contient soit soumis à l'approbation de certaines personnes habiles à voter conformément à la *Loi sur les élections et les référendums dans les municipalités*. Les renseignements permettant de déterminer quelles personnes intéressées ont le droit de signer une demande à l'égard de chacune des dispositions du projet peuvent être obtenus de la municipalité, aux heures normales de bureau.

Une copie du résumé du second projet peut être obtenue, sans frais par toute personne qui en fait la demande.

## 2. Description des secteurs de zones:

**Zone visée:**

Secteur de zone I-124: Au Nord et à l'Ouest, par la rivière Désert, au Sud par la rue Montcalm et à l'Est par le lot 2 983 144, tel que montré sur le plan annexé:

**Zone contiguës:**

Secteur de zone P-036 située entre la rivière Désert et la rue Guilmour;

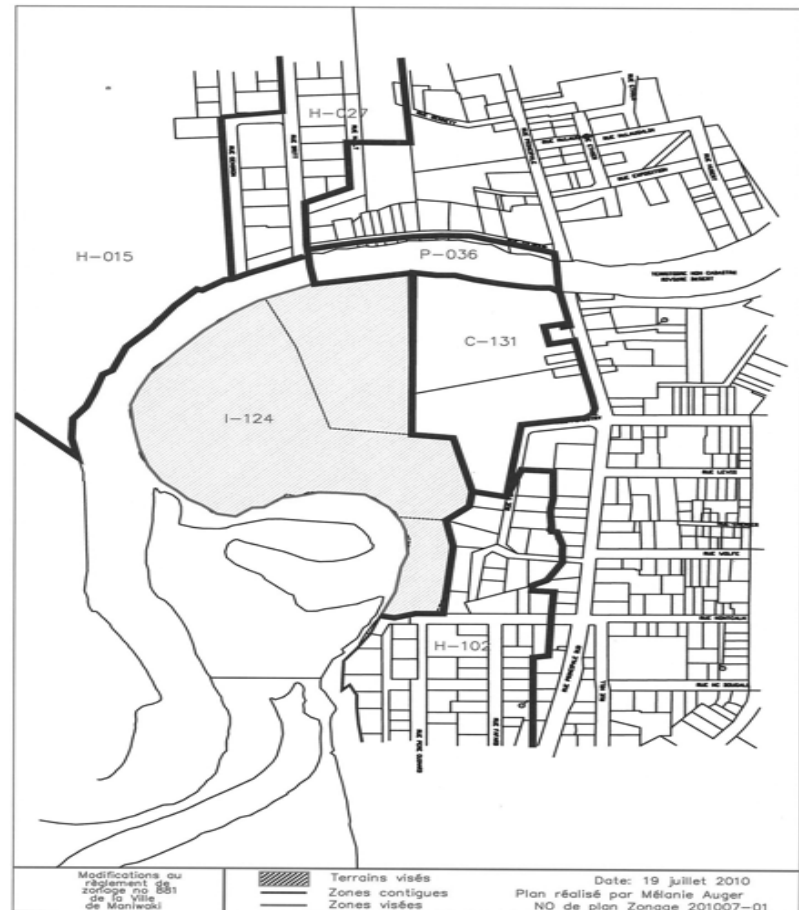
Secteur de zone H-027: située sur une partie de la Rivière Désert et longeant la rue Britt et dont les nos civiques concernés sont de 20 à 116 rue Britt et de 50 à 114 rue Gendron et certains terrains vacants portant les nos de lots suivants: 2 983 541, 3 216 717, 2 984 227 et 2 984 208;

Secteur de zone H-015: située à partir de la rivière Désert et longeant la rue Gendron vers le Nord et dont le no civique concerné est le 21 rue du Lac;

Secteur de zone C-131: située sur la rue Principale sud et comprenant principalement les terrains des Galeries de Maniwaki ainsi que le Maxi dont les nos civiques concernés sont de 50 à 100 rue Principale sud, 150 rue Principale sud et 170 rue Principale sud;

Secteur de zone H-102: située sur la rue Forestry et se terminant vers la rue Montcalm et dont les nos civiques concernés sont de 197 à 236 rue Forestry et certains terrains vacants portant les nos de lots suivants: 3 216 732 et 2 984 394, de 252 à 309 rue Fafard, de 279 à 298 rue Père-Guinard et de 129 à 137 rue Montcalm;

## AVIS PUBLIC



## 3. Conditions de validité d'une demande

Pour être valide, toute demande doit:

- indiquer clairement la disposition qui en fait l'objet et la zone d'où elle provient;
- être reçue au bureau de la municipalité au plus tard le 16 août 2010 à 19h00.
- être signée par au moins 29 personnes intéressées de la zone d'où elle provient ou par au moins la majorité d'entre elles si le nombre de personnes intéressées dans la zone n'excède pas 182.

## 4. Personnes intéressées

Les renseignements permettant de déterminer quelles sont les personnes intéressées ayant le droit de signer une demande peuvent être obtenus au bureau de la municipalité, aux heures normales de bureau.

## 5. Absence de demande

Toutes les dispositions du second projet qui n'auront fait l'objet d'aucune demande valide pourront être incluses dans un règlement qui n'aura pas à être approuvé par les personnes habiles à voter.

## 6. Consultation du projet

Le second projet peut être consulté au bureau de la municipalité, au 186, rue Principale Sud, du lundi au vendredi inclusivement de 8h30 à 16h30 inclusivement.

DONNÉ À Maniwaki,  
M.R.C. DE LA VALLÉE-DE-LA-GATINEAU  
CE 5<sup>e</sup> JOUR DU MOIS D'AOÛT 2010.

Me Andrée Loyer, greffière





## ANNONCES CLASSÉES

Appartement 1 c.c., chauffé, éclairé au 165, Commerciale à Mki, 450\$/mois. Petit bachelor au 165, Commerciale, 325\$/mois. Info: 449-1983

2 logis de 2 c.c., un pas chauffé pas éclairé, l'autre chauffé éclairé, non-fumeur, haut de maison. Libre juillet/août. Info: 819-449-1180

Beau logis situé à Bois-Franc, non chauffé, non éclairé. Prise lav/séch et remise extérieure. Libre 1er septembre, 405\$/mois. Info: 819-441-1627

Apt 3 c.c., pas chauffé, pas éclairé, salle de bain complète plus un deuxième cabinet et lavabo, 500\$/mois. Libre à partir du 1er sept. Info: 449-0554

### 240 - PROPRIÉTÉS À LOUER

Maison à louer, 3 c.c. au centre-ville Mki, près de tous les services, fraîchement rénovée, entretien extérieur inclus, 1 stationnement, pas chauffé, pas éclairé, 695\$/mois. Info: 819-449-8000

Salon de barbier à louer, au 255 Notre Dame à Maniwaki, libre le 1er juillet 2010, chauffé éclairé, pour informations 449-1040, ou 449-2485

**Local commercial à louer, superficie approx. 1560pi carré, situé au 27 Principale, Gracefield (bâtiment du Métro). Info: 819-463-3490 Nathalie ou Stéphane**

**Garage commercial à louer a Gracefield 819-449-3701**

### 310 - PROPRIÉTÉS À VENDRE

Maison à vendre au 295 Fafard, avec revenu, très grande cour, avec remise. Info: 819-449-4797 ou 449-3289

Maison trois logis à vendre, secteur Christ-Roi, un 5 1/2 et deux 2 1/2, 15,000\$ de revenu par année. Demande 110,000\$. Info: 819-441-1267

Blue Sea, maison de campagne, construction 1959, 1 acre, 3 c.c., 2 sdb. Endroit très paisible à 3km de la descente de bateaux. Sous-sol isolé, nouvelle cheminée, puit artésien, fosse septique. Chauffage bois, huile et hydro. Info: 819-462-0286 France.

### 320 - PROPRIÉTÉS COMMERCIALES À VENDRE

SOCADIS

## OFFRE D'EMPLOI

Socadis, distributeur de livres, recherche pour la région de Gatineau, un(e) étalagiste, minimum garantie de 15h/sem (jeudi et vendredi) et max. 24h à l'occasion (lundi). Le travail consiste à aller dans les grands magasins (Gatineau) faire le placement des livres.

- Salaire 10,25\$/h.
- Doit posséder voiture (\$/km)

Contactez le (514) 788-3483 ou par courriel à: [smongeon@socadis.com](mailto:smongeon@socadis.com)

Batisse à vendre multi-fonctionnelle, commerciale et appartements à Maniwaki au centre-ville. Bon revenu, bien situé, près de tout. Vendu sans garantie légale, très bon prix. Raison de la vente: pas de relève, deuxième retraite. Personnes sérieuses seulement. Info: 819-449-1040 ou 449-2485

### 330 - TERRAINS À VENDRE

Terrain d'un acre en bordure du Grand lac des Cèdres avec chalet (à rénover), chemin privé. Info: 819-465-1777 laisser message

Terrain à vendre, sur la rue Dominique à Egan, superficie 3079 m.c. Info: 819-449-3003 ou 449-3007, Denis.

Terrain sur la Route 105 Nord à Egan, voisin de Martel & Fils, superficie 6442 m.c. Info: 819-449-3003 ou 449-3007, Denis.

À Délégé, 5 à 6 min. de Maniwaki, plusieurs terrains sablonneux 200x200 et plus. Info: 819-449-3157.

Choix de 10 acres entre le lac Pemichongan et le lac 31 miles, Pointe Comfort, près de Mont Ste-Marie, boisé, privé, à partir de 7500\$, infos 819-463-4199

### 510 - OFFRES DE SERVICE

Poseur de tapis, prélands, plancher flottant à votre service. 15 ans d'expérience. Info: Danny 819-449-2837 ou cell. 819-462-0523

Discothèque mobile, DJ Pierrot, musique de tous genres, spectacles, événements, festivals, sons et lumières. Info: 819-463-0101, 1-866-685-0101, 441-9768 paget.

2 places disponibles en garderie familiale à 7\$. Éducatrice reconnue par le CPE. Demandez Louise 449-3482

Rénovation Victor Beaudoin, #9069-8424 Québec inc. Construction générale, commerciale et résidentielle. 40 ans d'expérience, estimation gratuite. R.B.Q. #8229-7813-10. Info: 819-449-2538.

**Scierie Mobile D.A. Richard disponible pour faire le sciage de vos billes de bois 819-449-2007**

### 520 - OFFRES D'EMPLOI

DIRECTEUR SUCCURSALE 40 000 - 75 000 \$ Plus boni, cellulaire et allocation d'automobile. Important Agent Autorisé ADT recherche personne d'expérience pour ouvrir et gérer son bureau de GATINEAU Martyn Caron (514) 265-4774.

Serveuses demandées avec expérience, Maniwaki Piza. Info: 819-449-5999 demandez Claire.

### 700 - AUTOS À VENDRE

À vendre Chevrolet Avéo5 LT 2007, manuelle tout équipée, 78 000km noire, groupe électrique, A/C, toit ouvrant, démarreur à distance, régulateur de vitesse, bal. de paiements 2 ans 8,400\$, négociable. Info: 819-449-1507

2006 G5 noire, 2 portes, 5 vitesses, 68,000km. Info: 449-2965

2005 Cavalier, 4 portes, automatique, grise. Info: 449-2965

Chevrolet Cavalier 2.2 litres, 2003, 5 vitesses, infos: 819-441-2123

2000 Chev Venture grise, automatique. Info: 449-2965

2007 G5, 4 portes, 5 vitesses, grise, 78,000km. Info: 449-2965

2003 Cavalier Z24, 2 portes, 5 vitesses. Info: 449-2965

2003 Cavalier, 2 portes, automatique. Info: 449-2965

Mazda protégé 1997 en bonne condition, 2000\$ négociable. Info: 819-449-2289

### 710 - CAMIONS - CAMIONNETTES À VENDRE

Autobus scolaire à vendre. Info: 819-449-3701

### 720 VÉHICULES DE LOISIRS À VENDRE

Roulotte 25pi. Gulfstream Streamlite 2003, excellente condition, inspection complète Roulotte H-L, coucher pour 6, causeuse et chambre avec lit queen, groupe deluxe, douche et bain, auvent. Demande 9,600\$. Info: 819-438-1666

Bateau Searay sport 1993, moteur 90 forces, Yamaha, toile de transport, lecteur CD MP3, très propre. Info: 819-441-7777 jour, 441-3328 soir.

Ponton, Princecraft 1993, moteur Mercury 75 forces. Toit refait à neuf avec trailer. Demande 10,500\$. Info: 441-3654 ou 441-2721

Acheterais 4 roues, motoneiges en bon état de marche ou ayant besoin de réparations, ou pour les pièces. Info: 819-449-2083 demandez Marc.

4 roues VTT, de marque KAWASAKI 360, 2007, blanc, avec siège pour passager et coffre arrière. Winch de 3500lbs. En très bonne condition. Demande 5 000\$

Remorque 4x8, 2008, de marque CANAD, modèle UT48, demande 1300\$. Info: 819-449-8423 demander Mario

3 roues Honda Big Red, 1985 avec reculons. Très propre 1,050\$. Info: Daniel 819-449-2379

VTT 4X4 2008, 700, 900km, comme neuf, tout équipé: mags, poignées chauffantes, treuil, clignotants, klaxon, 4,000\$ toute une aubaine. Info: 819-462-0662 Luc

### 750 - DIVERS

Arbitre de hockey demandé. Toute personne intéressée à rejoindre l'Association de Maniwaki veuillez contacter Alain Prud'homme 819 465-1260

Motocross Honda CRF50-2005, 4 temps. Comme neuf. Équipement de protection complet. Info: 819-449-3060

HYPOTHEQUES 1ère, 2e, privées, bancaires, excellent taux d'intérêt, service rapide. André Thibaudeau, lic. M08005695, Centum BSM, Ottawa #10176, Tél. 819-790-8091

Équipement de restaurant à vendre (chambre froide, frigidaires, poêle, four à pain, chaises, etc.) Info: 819-463-1212

Sable, gravier, pierres concassées et terre à vendre. Info: 819-449-3560

Créations Loufo: Liquidation de vêtements mariage, graduation et soirée costumé pour hommes, femmes et enfants. (819) 463-4157

Poêle au gaz et réfrigérateur blancs, aquarium 40 gallons et tous les accessoires compris. Info: 819-463-

3491

Bâtiment en acier galvanisé: dome de marque Future Stell, 25' largeX28' longX14'hauteur. Neuf, inclus plan d'assemblage. Une aubaine. Info: 819-463-1237 entre 18h et 21h

VTT 400 Kodiak 1994, 2,600\$, tondeuse avec traction 125\$, remorque 6 X 8 (boîte de camion) 250\$. Hyundai Accent GTX 2002, 2,500\$. Pour info: 819-449-1881

Fournaise à l'huile neuve et plusieurs outils pour la menuiserie. Info: 819-449-1671

AVEC MEDIUM QUEBEC retrouvez les meilleures voyantes du Québec, reconnues pour leurs dons, leur sérieux et la qualité de leur prédictions, écoutez-les: 1-866-503-0838 Abonnés Rogers, Bell, ou Fido, faites le #(carré)4676 Si vous souhaitez les voir et mieux les connaître: [www.MediumQuebec.com](http://www.MediumQuebec.com)

\$\$\$ATTENTION CHOCOLAT\$\$\$ Enfin, l'école est finie!!!Vends différents produits pour te ramasser facilement beaucoup \$\$\$\$. Appelle-nous vite...places limitées. 514-277-0083 ou 1-800-561-2395

Lissa, voyance naturelle, prédictions claires et explicites. 20 ans d'expérience.. Tél.:1-900-789-1011 (2.90\$/min.) Depuis un cellulaire #5566

15 minutes gratuites au 1-866-9MEDIUM, la référence en voyance pour des milliers de Québécois satisfaits. 2.59\$/min. [www.ConnexionMedium.ca](http://www.ConnexionMedium.ca) 1-900-788-3486, #83486 Fido/Rogers/Bell. 24h/24 7j/7

COUVERCLES POUR SPA. Prix et qualité imbattables. Disponibles dans toutes les formes et couleurs. Composez le 1-866-565-5252. [www.thecoverguy.com/francais.php](http://www.thecoverguy.com/francais.php)

ETES-VOUS DÉBRANCHÉ? Aucun branchement refusé. Rebranchez votre téléphone avec National Teleconnect. Service 49.95\$ par mois! Appelez National Teleconnect maintenant 1-866-443-4408 [www.nation-teleconnect.com](http://www.nation-teleconnect.com)

Noyé par les dettes? À bout de souffle? Vous êtes harcelé continuellement par vos créanciers (saisies, impôts, cartes de crédit, Hydro) il y a toujours une solution, laissez-nous vous aider. Consultation gratuite Robert Bélair adm. Appel et Cie Syndic de Faillite 819-246-3588/819-246-4444

ASTROLOGIE. voyance, tarot, don naturel, jusqu'à 95% de réussite garantie. tél.; 1-900-788-2222(2.90\$/min) depuis un cellulaire #5566

Le Réseau Rencontre Qui Fesse! Essayez GRATUITEMENT, allez y osez au 514-768-3999. Cadeaux aux femmes bavardes. Facilité de paiement au 1-900-643-7700. [www.lereseaurencontre.com](http://www.lereseaurencontre.com) chat, webcam et concours Gratuit! Du direct osez en composant le 1-900-830-9900 à 2.45\$/min. pour 10 minutes ou Rencontre instantanée par cellulaire faites le dièse (#) 7393 à 2.29\$/min. Achat par carte de crédit faites le 1-800-571-3999

Prêt 500\$ simple. Rapide. Efficace. Par téléphone et dépôt direct, réponse en 1 hre. Conditions: Emploi stable(4mois) et paie par dépôt direct. Crédit Yamaska 1-877-534-1999

Aucun crédit refusé, prêt de 500\$. Remboursable à la semaine. Rapide et facile. 1-866-776-2291 [www.argentrapide.com](http://www.argentrapide.com)

AA JoSoleil. Besoin d'un coup de pouce, de bons conseil? Astrologie, numérologie, voyance, tarot, rêves, retour être aimé. Pour des réponses rapides et profitables, 1-900-789-3010 ou 1-900451-8883 à 3.99\$/min.+tx 18+. Carte de crédit 514-997-5716 à prix réduit. Info 514-724-6904. Cell #3010 Question gratuite par mail.Web cam. [www.josoleil.com](http://www.josoleil.com)





6,99 \$ + taxes - Heure de tombée : mardi 12h

819-449-1725

## ANNONCES CLASSÉES

12 minutes gratuites!!!! 1-900-451-6675 à 3.79\$/min. Contactez, Mme Minou, Suzie, Destinée Savard ou une autre clairvoyante d'expérience. Par cellulaire faites le #rêve(carré 7383) à 2.99\$/min. autre facilité de paiement au 514-768-2000 ou le [www.voyancequebec.com](http://www.voyancequebec.com) Aussi 24hre Astro-Club au 1-900-830-6767 à 2.85\$/min. 18 ans+

NOUVELLES SCIERIES Norwood- Nouveau LumberMate-Pro accepte des billes de 34-po de diamètre. Scie des planches de 28-po large. Fonctionnement à cycle rapide augmente l'efficacité. [www.NorwoodSawmills.com/400QN](http://www.NorwoodSawmills.com/400QN) 1-800-408-9995, poste : 400QN.

Bâtiments Future Steel: la durabilité sans entretien! Fabriqués spécifiquement selon vos besoins et livrés partout en quelques semaines. Bâtiments d'acier sécuritaires, sans structures de support au prix du fabricant. Brochure gratuite:1-888-534-2121 poste 284

Accessible! à votre compte, route distributrices automatiques, clientèle incluse c'est garanti! Mise de fonds, financement disponible. Faites vite, nouveau marché. Réservez votre territoire maintenant. 1-866-445-1551

CASIER JUDICIAIRE? Peut-on vous aider? Le Centre du Pardon National est agréé par la GRC. Pour un meilleur prix et un meilleur service, visitez-nous à [www.nationalpardon.org](http://www.nationalpardon.org) Appelez: 1-866-242-2411 ou 514-842-2411

ASTROLOGIE. voyance, tarot, don naturel, jusqu'à 95% de réussite garantie. tél.: 1-900-788-2222(2.90\$/min) depuis un cellulaire #5566

Ensemble de salle à dîner 6 places avec buffet, en chêne massif. Comme neuf, demande 1,000\$. Réfrigérateur d'eau 50\$. Info: 819-441-3918

Vente de déménagement, tout doit être vendu, articles pour enfants. Auto Ford Escort, propre en parfaite état. Info: 449-3289

Équipement de paint-ball, 2 marqueurs. 1 Tippman X-7 avec canon flat line. 1 Tag-5m. 2 cylindres, 20 oz et une autre de 9 oz. Masque et 1500 balles. Demande 700\$ négociable. 4 pneus 4 saisons, grandeurs 215-70R 16, demande 25 \$ chacun. Info: 819-449-8423 demander Mario.

À vendre scie à mélamine Scoring Saw avec sliding table modèle Delta RC-35, 14po., en excellente condition. Récupérateur à poussière King. Info: 819-465-1115 après 18h.

Set de salle à dîner, 6 chaises et vaisselier, poêle au propane de 36po, méga blocs pour enfants. Concentrateur d'oxygène électrique. Un petit charriot portatif pour bombonne d'oxygène. Info: 465-2947

Balles de foin rondes 4X4 à vendre pour chevaux et vaches. Info: 819-463-2283

Roulotte Taurus 33pi tout équipé, bonne condition, demande 3,200\$. Info: Richard 449-9392

Roulotte de 16pi, roues simples, tout équipé, toilette incluse. Située dans Zec Pontiac au lac Brock, idéal pour la chasse. Info: 450-632-3853 ou 449-1180

Roulotte NOMAD (Deluxe) 30pi, 2004, chambre avec

lit Queen, extension dans salon-cuisine-dinette. Condition AAA. Lot 7 Aube Du Lac. Info: 819-771-5901

Permis de TAXI à vendre, territoire de Gracefield et les environs. Info: 819-463-2062

À vendre, trailer fabriqué avec derrière de chevrolet, 1 tonne avec boîte de métal, aussi équipé d'une boîte d'aluminium industriel fini en camper, isolé. Demande 1,000\$ pour les deux. Info: 819-449-2536

### 805 - AMITIÉS ET RENCONTRES

EXCLUSIF: Le seul vrai réseau de dialogues et rencontres directes au Québec! Les plus jolies filles vous attendent pour des aventures inoubliables. Goûtez la différence...Abonnés Rogers, Bell ou Fido, faites le #carré6969. Sinon: 1-866-552-8505. Vous êtes curieux d'entendre quelles merveilleuses rencontres sont possibles? Abonnés Bell mobilité, faites le #3333 l'aventure est au bout de la ligne...

AMOUR, AMITIÉ, SEXUALITÉ? Faites votre choix sur le plus grand réseau de rencontres au Québec! Les Femmes Discutent Gratuitement. Bell, Rogers, Fido: #6464 sinon 1-866-553-5651, [www.quebecrencontres.net](http://www.quebecrencontres.net)

### 810 - ON DEMANDE

Joignez-vous à moi pour former une équipe dynamique et performante dans la vente de Tupperware. J'ai besoin de conseillers(ères) dans le coin de Maniwaki. Vous désirez un supplément d'argent à la fin du mois, n'hésitez pas à communiquer avec moi pour

en connaître davantage sur la vente de Tupperware. Un défi motivant et payant! Myriam 819-440-2120



## OFFRE D'EMPLOI

### Cuisinier

- Poste à temps plein
- Salaire compétitif
- Horaire stable, mais selon occupation
- Expérience préférée
- Formation continue

Veillez SVP envoyer votre curriculum vitae à l'attention de Julie Lafleur :

- Par télécopieur au 819-441-1370 ou
- Par la poste ou en main au 12, rue Comeau, Maniwaki, Qc. J9E 2R8 ou

- Par courriel à [julie.lafleur@chateaulogue.com](mailto:julie.lafleur@chateaulogue.com)



## DÉCÈS

**Maison Funéraire  
McConnery**  
449-2626  
206, Cartier  
Maniwaki

### GAGNON ALFRED

of Grand-Remous, passed away July 29, 2010, at the age 86 of Maniwaki Hospital. Son of late Rodrigue Gagnon and late Annie Starnes and step-mother late May Gagnon. Beloved husband of late Marguerite Gagnon. Loving father of Shirley (Guy Poirier). Dear grandfather of Stéphanie, Stéphane, Brian and great-grandchildren Lisa, Brandon, Joshua, Erika, Austin, Alichia, Emma. Dear brother of Andy (Jeannette), Austin, Emery, Hélène, Frances, Ethel, also survived by many nephews, nieces, brothers-in-law, sisters-in-law, cousins and friends. Predeceased by 1 son Alfred, 1 daughter Marguerite, 1 brother George. Funeral arrangements entrusted to **McConnery's Funeral Home 206 Cartier Maniwaki, QC J9E 1R3. QC Phone number 819-449-2626 fax number 819-449-7437 E-mail: [mike.mcconnery@maisonfunerairemccconnery.ca](mailto:mike.mcconnery@maisonfunerairemccconnery.ca)** Funeral service was held Monday August 2nd. Donations to the Canadian Cancer Society would be appreciated.



Les familles Poulin et Courchesne ont le regret de vous annoncer le décès de

### M. RHÉAL POULIN.

De Gracefield, décédé le 1<sup>er</sup> août 2010 au CSSS-VG Maniwaki, à l'âge de 77ans. Il était le fils de feu Joseph Poulin et de feu Elmire Bruyère. Il laisse pour pleurer sa perte sa conjointe Lucienne Courchesne, ses 4 fils; Daniel, (Jenny), Serge (Audra), Marc (Lynda), Pierre et 1 fille Sylvie (Walter), 7 petits-enfants : Scott, Shawn, Devon, Chantal, Ashley, Trenton et Darien, 3 frères : Paul-Émile (feue Aimée), Alfred (feue Reina), René ( Doris), 5 sœurs : Marinette (feu Laurent), Rhéa (feu Rhéal), Gisèle (feu Roger), Colette (André) et Suzanne, ainsi que ses neveux, nièces, beaux-frères, belles-sœurs et ami(e)s. Il fut précédé par 2 frères; Gaston (Murielle) et Raymond, 1 sœur; Olivette (feu Eucher). La direction des funérailles a été confiée à la **Maison funéraire McConnery 46 St-Joseph Gracefield. Téléphone 819-463-2999 télécopieur 819-449-7437 courriel : [mike.mcconnery@maisonfunerairemccconnery.ca](mailto:mike.mcconnery@maisonfunerairemccconnery.ca)**. Le service religieux aura lieu le samedi 7 août 2010 à 11h en l'église St-Félix de Valois de Blue-Sea, suivi de l'inhumation au cimetière de Gracefield. Heures de visite: le vendredi 6 août de 15h à 17h et de 19h à 22h le samedi à compter de 9h. Un gros merci au personnel du 2<sup>e</sup> étage du CSSSVG Maniwaki pour les très bons soins prodigués à Rhéal Poulin.



### MME ALICE GODIN NÉE SAVOYARD

De Grand-Remous, est décédée le 31 juillet 2010 au Foyer Père Guinard, à l'âge de 85 ans. Elle était la fille de feu Noé Savoyard et de feu Olivina Grandmaison, épouse de feu Maxime Godin. Elle laisse dans le deuil sa fille Brigitte, ses petits-enfants Sonia et Gino, 4 arrière-petits-enfants, 1 arrière arrière-petit-enfant, sa nièce Blanche, ses 2 cousines Rita et Jeanette, ainsi que plusieurs autres neveux, nièces beaux-frères, belles-sœurs et ami(e)s. Elle fut précédée par son fils Bernard ses sœurs; Brigitte, Yvonne, Annette et Gloria. La direction des funérailles a été confiée à la **Maison funéraire McConnery 206, Cartier Maniwaki, QC J9E 1R3. Téléphone 819-449-2626 télécopieur 819-449-7437 courriel : [mike.mcconnery@maisonfunerairemccconnery.ca](mailto:mike.mcconnery@maisonfunerairemccconnery.ca)**. Le service religieux a eu lieu le mercredi 4 août 2010 à 14h en l'église St-Jean-Marie-Vianney de Grand-Remous, suivi de l'inhumation au cimetière paroissial.



### RENE COMMANDO

Of Kitigan Zibi, passed away Sunday August 01, 2010, at the age of 74. Son of the late Paddy Commando and late Marianne Commanda. Beloved husband of the late Betsy Odjick. Loving father of Marlene, Barry (Becky), Donna (George), Clinton (Jolene), Alison (Tim). Dear grandfather of many grandchildren and Great grandchildren. Dear brother of John and Peter. A fine feathered friend Dave. Also survived by many nephews, nieces, brothers-in-law, sisters-in-law, cousins and friends. Funeral arrangements entrusted to **McConnery's Funeral Home 206 Cartier Maniwaki, QC J9E 1R3. Phone number 819-449-2626 fax number 819-449-7437 E-mail: [mike.mcconnery@maisonfunerairemccconnery.ca](mailto:mike.mcconnery@maisonfunerairemccconnery.ca)** Funeral service was celebrated at the Kitigan Zibi Funeral Home, August 03, 2010. Donations to the preservation of the Algonquin language would be appreciated.



### PRIÈRE INFALLIBLE À LA VIERGE MARIE

Marie, fleur toute belle du Mont Carmel, vigne fructueuse, splendeur du ciel, Mère bénie du Fils de Dieu, assistez-moi dans mes besoins. Ô étoile de la mer, aidez-moi et montrez-moi ici même que vous êtes ma mère. Ô sainte Marie, mère de Dieu, Reine du ciel et de la terre, je vous supplie du fond du coeur de m'appuyer dans cette demande. (Formuler ici sa demande). Personne ne peut résister à votre puissance. Ô Marie, conçue sans péché, priez pour nous, qui avons recours à vous (3 fois). Sainte Marie, je remets cette cause entre vos mains. (3fois)  
Faites cette prière 3 jours de suite et vous devez ensuite la publier. La faveur demandée vous sera accordée.

P. B.



**ATTENTION : S.V.P. faites vos messages par courriel autant que possible – 25 mots ou moins - à l'adresse courriel : montage@lagatineau.com - avant le mardi 12h (midi).**

Cet espace étant mis gratuitement à la disposition des associations et regroupements à but non lucratif, tout ce qui se rapproche trop d'un message publicitaire ne sera pas publié dans cette page. Dans le doute, contactez nos bureaux, 449-1725.



## DÉCÈS

### À la douce mémoire



**Luc Morin Richard**  
6<sup>e</sup> Anniversaire

Un homme d'exception. Un an s'est écoulé depuis que tu nous a quittés. Tu nous manques tellement...

La douleur demeure si profonde... Ton souvenir restera toujours ancré en nous, le souvenir d'un ami extraordinaire, un homme de valeur, un homme d'exception... Puisses-tu veiller sur nous. Merci de nous avoir tant donné, sois béni éternellement... et repose en paix.

*Papa et maman*



### Coopérative Funéraire Brunet

« Nous sommes riches de nos valeurs »

19, rue Principale  
Maniwaki (Québec) J9E 2B1  
Salons :  
Maniwaki et  
Mont-Laurier  
Télé.: 819 449-6082  
819 449-7669  
mki@coopbrunet.com

### 1<sup>er</sup> Anniversaire

#### Romain Lyrette



Un homme d'exception. Un an s'est écoulé depuis que tu nous a quittés. Tu nous manques tellement...

La douleur demeure si profonde... Ton souvenir restera toujours ancré en nous, le souvenir d'un époux, d'un père, un homme de valeur, un homme d'exception... Puisses-tu veiller sur nous. Merci de nous avoir tant donné, sois béni éternellement... et repose en paix.

*De ton épouse  
et tes deux enfants Éric et Nathalie*

### 3<sup>e</sup> Anniversaire

#### Berthe Fortin



Depuis le 6 août 2007, 3 longues années se sont écoulées depuis ton départ. Il n'y a pas un jour qui passe sans que je pense à toi. Tu me manques encore tellement. Continue d'être mon ange gardien. Avec tout mon amour, à bientôt, ton mari,

*Raymond Fortin*

### Remerciements

#### André Barbeau



Les membres de la famille Barbeau désirent remercier sincèrement tous les parents et amis qui, lors du décès de André Barbeau, survenu le 18 juillet 2010, leur ont témoigné des marques de sympathie soit par offrandes de messes, fleurs, bouquets spirituels, messages de condoléances, dons, visite ou assistance aux funérailles. Les personnes dont l'adresse est inconnue sont priées de considérer ces remerciements comme personnels.

*Jeanine Lyrette Barbeau et la famille*

### 1<sup>er</sup> Anniversaire

#### Alice Garneau Lefebvre



À la douce mémoire d'Alice décédée le 31 juillet 2009. Ton départ a laissé un grand vide dans nos cœurs. Notre consolation est de savoir que tu as su profiter de la vie au maximum. Nous avons eu la chance d'avoir une mère et une grand-mère toujours disponible, sage et généreux. Merci d'avoir été là pour nous, on ne t'oubliera jamais.

*Tes enfants et petits-enfants*

Dites 9 fois, je vous salut Marie par jour, durant 9 jours. Faites 3 souhaits. Le premier concernant les affaires, les 2 autres pour l'impossible. Publiez cet article le 9e jour, vos souhaits se réaliseront même si vous n'y croyez pas. Merci mon Dieu. Remerciements à Mère Teresa pour faveur obtenue.

**Y. H.**

• Le samedi 7 août 2010, il y aura un BAZAR, avec vente de pâtisseries et d'artisanat au sous-sol de l'église St-Roch du Cayamant, de 9h à 16h. Info: Violaine 463-4117 ou Claire 463-0511

• Le dimanche 8 août à 11h: église Unie St-Andrew d'Alwyn: Service régulier d'été dans cette église historique.

• La communauté Ste-Philomène de Montcerf Lytton sont invités au dîner de la Fête de Ste-Philomène qui aura lieu ce dimanche 8 août après la Messe de 11h, chez Léonard Martineau de Montcerf, au 109, rue Principale Sud. Infos: 449-1593.

• 20e Congrès des A-A, district 90-20 les 13-14 et 15 août, thème: «Retour à la vie» au Centre Collégial de Mont-Laurier, inscription vendredi à 19h, admission: 10 \$ - Danse samedi 21h45.

• Le samedi 14 août à 17h: Le Club Lions District de Low au Lac Tucker et Le Club d'autos antiques du Lac Tucker: Ribfest et démonstration d'autos et motocyclettes antiques. Infos et billets Rob McVey au 467-4935

• Le Club FADOQ (Âge d'or) Ste-Thérèse-de-la-Gatineau invite la population à une épiluchette de blé d'Inde le samedi 14 août 2010 à midi au Parc des aînés situé entre le Bureau municipal de Ste-Thérèse et l'école Laval. Coût: Contribution volontaire. Infos, contactez Ginette au 441-0974 ou Diane 441-3629. En cas de pluie, l'activité se tiendra au local du Club.

• Le samedi 14 août, de 9h à 14h: église Unie de Low: Vente de garage et vente de pâtisseries, infos Gail: 422-3877

• Les Joyeux Vivants de Gracefield vous invitent à leur pique-nique annuel au centre communautaire, le dimanche 15 août à partir de 14h avec des jeux. Le souper à 17h30, suivi de la danse avec les Campagnards. Infos: Suzanne 463-2027

• Le mercredi 18 août de 18h: bibliothèque de Kazabazua: cercle de lecture pour adultes français, échange de commentaires sur les livres lus avec un léger goûter. Infos: 467-5746.

• Le samedi 21 août, enregistrement de 7h à 9h, Lac Danford: Randonnée poker en vtt des pompiers volontaires de Danford (Bike Rally). Entrée: 10\$. Buffet et beaucoup de prix d'entrées. Infos: Gérald au 467-4069 or Gib Merrifield au 467-3584.

• Tournoi de golf bénéfique du Club Lion de Maniwaki, le samedi 21 août 2010 au Club de golf Trois Clochers, formule Écossais, infos: Serge Boisvert au 449-3677 ou 449-5782

• Le dimanche 22 août à 14h: église Unie St-Andrew d'Alwyn: Service mémoratif dans cette église historique. Tous bienvenus!

• Le mercredi 25 août à 19h30: bibliothèque de Kazabazua: Cercle de lecture pour adultes anglais, échange de commentaires sur les livres lus avec un léger goûter. Infos Linda 467-4464

• Le dimanche 29 août à 11h: église Unie St-Andrew d'Alwyn: Service régulier d'été dans cette église historique. Tous bienvenus!

• Club de l'âge d'or de Cayamant organise un voyage les 27, 28 et 29 septembre 2010 à St-Donat, incluant petite croisière et spectacle western/ country. Pour réserver: Violaine 463-4117 ou Léona au 463-1035

#### Tous les 1er dimanche du mois :

• Chevaliers de Colomb, Conseil 12704 de Poltimore Denholm: brunch à la salle Fair Hall.

#### Tous les 3e dimanche du mois :

• Joyeux Vivants de Gracefield: pour un souper et soirée dansante.

#### Tous les dimanches :

• Église dans les maisons; venez participer, à 10h au 52, ch. Rivière Gatineau Nord, Délégé. Infos: 441-0883.

• Bar Le Rendez-vous à Masham: à partir de 13h30, rencontre de musique country, apportez vos instruments. Infos: 210-2625

• Église baptiste Maniwaki, à 9h45, cantique, sermon bilingue. Infos: 449-2362.

• Bar du Draveur à Grand-Remous, à 13h30, rencontre de musiciens, infos: 438-2880

#### Tous les lundis :

• Bel âge de Blue Sea: Vie active à 13h30 à la salle municipale. Infos: 463-2485.

• Joyeux Copains de Montcerf-Lytton, Vie Active, à 13h30 au centre communautaire. Infos: 441-3844.

• À 19h30, soirée de sacs de sable au centre récréatif du lac Long, infos: 463-4324, bienvenue à tous!

• De 16h30 à 19h30, l'école secondaire St-Michaels de Low: Internet haute vitesse sans café. Pour toute la population. Infos: Lyne au 422-3584

• A 19h: Centre Communautaire de Kazabazua Classe d'aérobic Bonnie Miljour, infos: 463-4024

• Les Geais Bleus de Lac Ste-Marie, soirée de dard à compter du 6 septembre 2010 à 19h, infos: M. André

Kenney au 467-4367

#### Tous les mardis :

• Bel âge, Wist militaire à 19h, à la salle municipale de Blue Sea. Infos: 463-2485

• Centre de santé Vallée-de-la-Gatineau, CLSC 334, route 105 Low, tél.: 422-3548, ouvert tous les jours de 8h à 16h. Prise de sang avec rendez-vous: Centre CLSC de Low sur rendez-vous - Les mardis matin, les 17 et 31 août, au centre communautaire du Lac Ste Marie sur rendez-vous. Les mardis matin les 10 et 24 août.

• Le Club de l'âge d'or de Ste-Thérèse: les P'tits mardis dès 10h au local du Club au sous-sol de l'école Laval. Infos: Ginette au 441-0974

• Coeurs Joyeux de Grand-Remous: Vie Active, à 13h30, parties de sacs de sable à la Place Oasis. Infos: 438-2038

• À 19h: Centre Communautaire de Kazabazua Classe avancé d'aérobic Bonnie Miljour, 463-4024

• Vie Active de Bois-Franc, exercices à 13h30 à la salle municipale, infos: 449-2984

• Les ami(e)s du bricolages sont au sous-sol de l'église St-Patrick (rue des Oblats) de 13h à 15h, infos: Anna au 449-2325

• À 13h30: Centre Héritage de Low: Club de l'âge d'or de Low, jeux pour âge d'or, à l'exception des derniers mardis du mois, infos, appeler Brenda au 422-1865

• CAPVC: cours de dessin, aquarelle, tous les mardis de 13h30 à 15h30 et 18h30 à 20h30, inscription en tout temps au 819-306-0678, 252, boul. Délégé. Cours de sculpture sur bois tous les jeudis, 17h30 à 19h30. Inscription en tout temps: 819-306-0678.

• Les Geais Bleus de Lac Ste-Marie, soirée de bingo à compter du 14 septembre 2010 à 18h30 pour les mini-parties et 19h pour les parties régulières, infos: Pierrette au 467-4093

#### Tous les mercredis :

• Bel âge de Blue Sea, joueront à la pétanque à 19h à la salle municipale de Blue Sea, infos: 463-2485 ou 463-4967

• Association Sel et Poivre de Ste-Thérèse: rencontre et activités de 11h à 15h, au Cerf de Virginie. Infos: 449-2160

• Club de l'Âge d'Or de Délégé: activités à 13h (Wist Militaire, bingo, pétanque, jeu de poches).

• Bingo à Gracefield, à 18h45, au centre communautaire et récréatif au 3, rue de la Polyvalente.

• Le Club de l'âge d'or de Cayamant, «Les porteurs de bonheur», activités variées de 13h à 16h, infos: Claire au 463-0511. Pratiques de danse à 18h30 au sous-sol de l'église Roch de Cayamant, infos: Jocelyne au 463 2594

• Église maison au 361, des Oblats à 17h30, infos: 438-1784

• Club de cartes à Messines, à 19h15. Infos: 465-2849.

• Club d'artisanat de Grand-Remous au centre communautaire, de 13h à 16h. Infos: 438-2063 ou 438-3045.

• Église baptiste de Maniwaki, à 19h, réunion, prière et étude biblique bilingue. Infos: 449-2362

• Le Club de l'âge d'or de Blue Sea jouerons aux sacs de sable à 19h à la salle municipale, infos: 463-4962 ou 463-2485

• 19h: centre communautaire de Kazabazua Classe d'aérobic Bonnie Miljour. Infos: 463-4024

• De 16h30 à 19h30: L'école secondaire St-Michael de Low: Internet haute vitesse sans café. Pour toute la population. Infos: appeler Lyne au 422-3584

• Le Club de l'âge de d'or de Cayamant, «Les porteurs de bonheur»: activités variées de 13h à 16h à la salle communautaire. Pratiques de danse à 18h30, infos: Jo-Anne au 463-1997

• À 19h30: Centre Bethany de Danford Lake: Club de cartes des aînés du Lac Danford. Infos: Gisèle au 467-3317

• De 9h30 à 11h30, sous-sol du bureau municipal de Kazabazua, école Lac Ste-Marie et centre communautaire de Denholm: Contact Femmes-Enfants: Jeu en groupe pour les parents et les enfants 0-5 ans. Infos: 467-3774

• Centre de Santé Vallée-de-la-Gatineau à Kazabazua. autres services, tous les 2 mercredis de 13h30 à 16h30, les 11 et 25 août. Au Centre Culturel et bibliothèque de Kazabazua sur rendez-vous. Pour rendez vous appeler au 422-3548 ou 457-5746.

#### Tous les jeudis :

• De 16h à 20h: centre communautaire Bethany du lac Danford: club de fléchettes (darts) des aînés Horizon du Lac Danford. Infos: Linda Robinson 467-2870

• Activité de cartes 500 au local du Club de l'âge d'or Assomption de Maniwaki à 19h, infos: Nicole au 449-4145

• De 18h à 20h30: École St-Nom de Marie Courtepointe communautaire, apprendre et aider à bâtir une courtepointe pour œuvre de charités. Infos: Nadine Pinton au 467-2086

#### Tous les vendredis :

• À 16h, café partage avec collation (bilingue), infos: 449-2362.

• À 19h: au centre communautaire du Lac Ste-Marie: Club de l'âge d'or les Geais Club de cartes. Infos: Denise au 467-3378

• Soirée des dards au centre récréatif du lac Long à 19h30, infos: 463-1811



# La canicule n'a pas eu d'impact sur les incendies de forêt

MANIWAKI – La base de Maniwaki de la Société de protection des forêts contre le feu (SOPFEU) a combattu 33 incendies de forêt au courant du mois de juillet. Malgré ce nombre d'incendies, le total d'hectares touchés s'élève à 8,8, c'est à dire, le plus petit bilan mensuel depuis le mois de mars. Même si la canicule s'est installée pendant une bonne partie du mois, le haut taux d'humidité a fait en sorte que les forêts ont été moins vulnérables. Le danger d'incendie a atteint le degré « extrême » qu'une seule fois pendant le mois.

La foudre a joué un rôle important dans le bilan des incendies au mois de juin, cependant cela n'a pas été le cas au mois de juillet. Bien que la foudre a causé 11 feux de forêts lors du dernier mois, les activités humaines en ont allumé deux fois plus. Des articles de fumeur et des feux de joie et de cuisson mal éteints de pêcheurs, campeurs et excursionnistes ont été à l'origine de plus de la moitié des incendies de forêt.

Les équipes de la base de Maniwaki ont été

fort sollicitées plus tôt cette saison dans les régions du Réservoir Gouin et de Parent. Notons que les quatre plus gros incendies que la base a combattus cet été étaient tous situés dans ces régions. Grâce au travail des pompiers forestiers, ces quatre brasiers ont été éteints à la mi-juillet. Le plus gros de ces incendies était plus de 12 000 hectares et brûlait depuis le 26 mai dernier.

### On doit demeurer vigilant!

Historiquement, plus de la moitié des incendies de forêt au mois d'août sont déclenchés par des activités humaines. Pour en connaître davantage sur le danger d'incendie, les mesures préventives en vigueur et tous autres conseils de prévention, visitez le [www.sopfeu.qc.ca](http://www.sopfeu.qc.ca).

### Bilan de la saison 2010

À ce jour, la base de Maniwaki a combattu 199 incendies de forêt pour une superficie détruite de 19 164,4 hectares, alors que la moyenne régionale des cinq dernières années à la même date est de 116 incendies pour une superficie de 2486,6 hectares.

Région et MRC	SAISON 2010		SAISON 2009 (à la même date)		MOYENNE 10 ANS 2000 – 2009 (à la même date)	
	Incendie	Superficie	Incendie	Superficie	Incendie	Superficie
<b>Lanaudière</b> * D'Autray * L'Assomption * Joliette * Matawanie * Montcalm * Les Moulins	32	6 296,1	17	8,2	28	16,3
<b>Laurentides</b> * <b>Deux-Montagnes</b> * <b>Thérèse-De Blainville</b> * Ville de Mirabel * La Rivière-du-Nord * Argenteuil * Les Pays-d'en-Haut * Les Laurentides * Antoine-Labelle	55	28,7	29	18,9	36	26,2
<b>Outaouais</b> * Papineau * <b>Ville de Gatineau</b> * Les Collines-de-l'Outaouais * La Vallée-de-la-Gatineau * Pontiac	83	61,3	26	12,0	40	50,7
<b>MRC Vaudreuil-Soulanges</b>	0	0	2	0,3	2	2,1
<b>MRC Ville de La Tuque</b>	46	48 984,6	22	1,8	19	55,1
<b>AU QUÉBEC</b>	<b>580</b>	<b>265 588,8</b>	<b>374</b>	<b>17 895,3</b>	<b>462</b>	<b>93 754,5</b>

## TOUR VALLÉE-DE-LA-GATINEAU

• PAR JEAN LACAILLE

# Maniwaki est une ville de services

PAR JEAN LACAILLE

LA GATINEAU - Maniwaki est le premier centre de services de la MRC de la Vallée-de-la-Gatineau. Son portrait urbain saute aux yeux et l'amélioration de son mobilier en fait un lieu où il faut bon vivre mais également à visiter pour les touristes en tout temps de l'année.

La promenade en bois, qui longe la rivière Désert, sur la rue des Oblats, est invitante à la marche de même qu'à un lunch en famille, sous le magnifique belvédère tout près de la jetée de bateau.

On voit des fleurs partout. Des lampadaires rustiques qui cadrent bien avec l'époque moderne, donnent un air métropolitain à la ville de Maniwaki dont le programme de revitalisation du centre ville a eu des effets bénéfiques sur la qualité de vie de ses habitants.

Maniwaki offre une gamme complète de services à ses résidents et à ceux des municipalités environnantes tels

que : écoles primaires et secondaires, des services de santé et des services sociaux, des garderies, une bibliothèque complète et une aréna. Les commerçants fournissent tout ce dont ont besoin les consommateurs.

La restauration est également un domaine dont les services abondent en tout temps de l'année. Maniwaki propose également un vaste éventail d'attrait patrimonial à voir dont l'ancien bureau de poste, l'ancien hôtel de ville, le parc du Draveur en plein centre ville, le Château Logue, le Centre d'interprétation de l'histoire de la protection de la forêt contre le feu, deux hôtels quatre étoiles fréquentés par les visiteurs et les résidents, l'église United Church, l'église de l'Assomption et de nombreux autres endroits dignes de mention.

Maniwaki signifie «Terre de Marie» en Algonquin. Elle a été officiellement fondée en 1851 par les Oblats de Marie-Immaculée et elle a obtenu son statut de ville de la province de Québec en 1957.



## À VENDRE



HONDA 400cc  
2006 **4 995\$**

**EM Maniwaki**  
équipements  
(819) 449-1744  
62, Route 105,  
Egan-Sud  
Maniwaki  
J9E 3A9

## À VENDRE



OUTLANDER 650  
MAX XT 2007 **6 995\$**

**EM Maniwaki**  
équipements  
(819) 449-1744  
62, Route 105,  
Egan-Sud  
Maniwaki  
J9E 3A9

## À VENDRE



CRESTLINER 1650  
90 HP 2005 **17 995\$**

**EM Maniwaki**  
équipements  
(819) 449-1744  
62, Route 105,  
Egan-Sud  
Maniwaki  
J9E 3A9

## À VENDRE



PRINCECRAFT 176  
P/P 115 HP 2004 **21 995\$**

**EM Maniwaki**  
équipements  
(819) 449-1744  
62, Route 105,  
Egan-Sud  
Maniwaki  
J9E 3A9



# Aumond : les touristes locaux sont plus nombreux

*L'affluence se confirme au bureau d'accueil touristique*

PAR JEAN LACAILLE

AUMOND - Au moins 500 personnes sont arrêtées au bureau d'accueil touristique d'Aumond depuis le 20 juin dernier. Les visiteurs, pour la majorité, proviennent de la région des Laurentides.

Ils en profitent pour visiter le site du

*Sandra Guérette*

Elle nous offrira ses plus récentes créations inspirées principalement des dragons



**VERNISSAGE**  
Le 2 septembre  
de 16h à 19h

Centre d'interprétation de l'histoire de la protection de la forêt contre le feu  
8, rue Comeau Maniwaki, QC - J9E 2R8  
Tél. 819 449-7999  
info@ci-chateaulogue.qc.ca

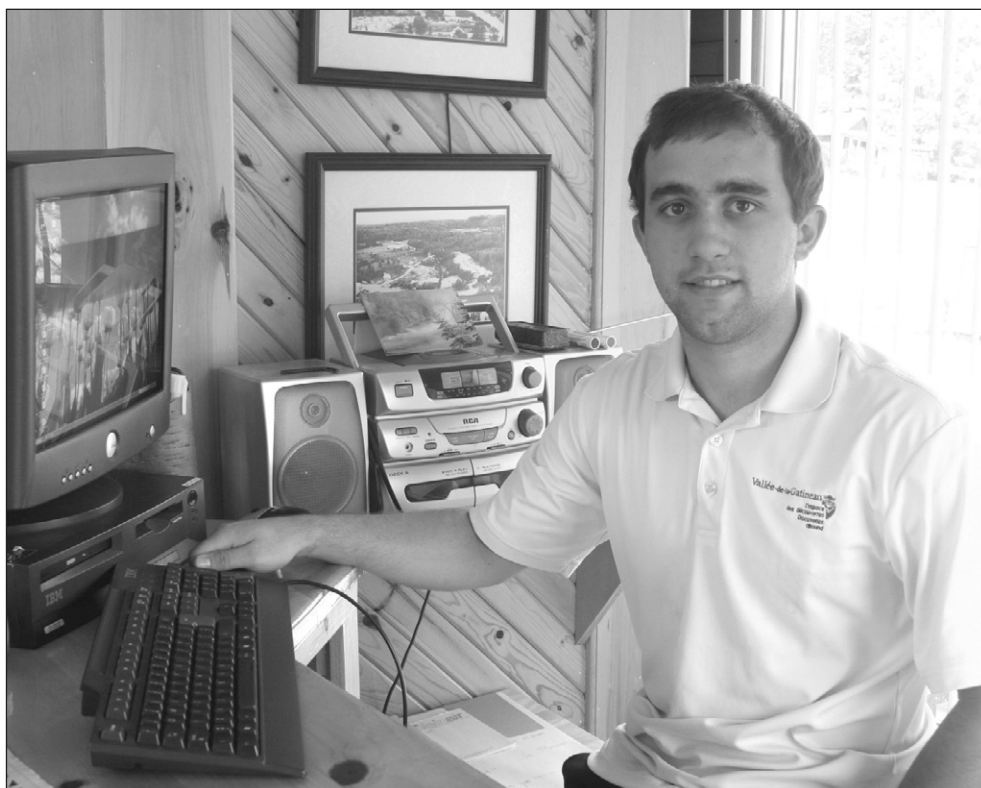
I  
M  
A  
G  
I  
N  
A  
T  
I  
O  
N

Moulin des Pères qui trônent au centre du village d'Aumond. Le préposé à l'information touristique, Louis-Philippe Larivière, se réjouit du fait que plusieurs touristes en profitent pour luncher sur le site après avoir été bien informés sur les opportunités de visites touristiques dans la région.

«J'ai remarqué cette année que plusieurs résidents de la région visitent notre site et profitent de l'occasion pour s'informer sur les attraits de leur région. Les gens d'ici veulent découvrir leur région et renouer avec leur histoire. Le phénomène est réconfortant pour nous puisqu'il témoigne un attachement des gens de chez nous à leur région.»

Plusieurs visiteurs de l'extérieur proviennent de toutes les régions du Québec et la majorité d'entre eux y pénètrent par la route 107. «Nous sommes en mesure de les diriger un peu partout dans la région. Nous les guidons par une information routière appropriée et tous les guides touristiques que nous leur proposons au bureau. Ils sont donc en mesure de mieux planifier leur séjour», ajoute Louis-Philippe Larivière.

Le bureau d'accueil touristique d'Aumond, tout comme ceux de Low, Maniwaki et Grand-Remous, est géré par Tourisme Vallée-la-Gatineau qui vient tout juste d'inaugurer la Maison du



Le jeune Louis-Philippe Larivière est préposé à l'information touristique au bureau d'accueil touristique d'Aumond.

tourisme de la Vallée-de-la-Gatineau à Maniwaki.

Le jeune Louis-Philippe Larivière, qui poursuivra ses études en droit civil à

l'Université d'Ottawa, est à son poste jusqu'au 28 août au bureau d'accueil touristique d'Aumond. Les visiteurs sont entre bonnes mains. Il connaît sa région sur le bout de ses doigts.

**HORS-BORD**  
*Lafontaine*  
**GRACEFIELD**

hbl@hors-bordlafontaine.com

800-567-0546 • 819-463-3488

ÉRIC THÉRIEN, propriétaire 79, ch. Point Comfort J0X 1W0

**KOMODO 500 4X4**

Tout équipé

**9 499\$**

TAXES EN SUS

**CHIRONEX**  
QUELLES SONT VOS LIMITES?



**Libéral**

L'Association libérale fédérale de Pontiac  
vous invite chez Esprit Rafting en compagnie de

**Justin Trudeau**



député de Papineau

**Cindy Duncan  
McMillan**



candidate libérale  
fédérale dans Pontiac

le mardi 10 août 2010  
Esprit Rafting  
3, chemin Esprit,  
Davidson Qc

Descente en eau vive, cocktails  
et souper avec Justin et Cindy: **\$150**

Cocktails et souper seulement: **\$50**

RSVP et choix de repas - avant le 8 août, 2010

**819-683-3241**

Un reçu officiel aux fins  
d'impôt sur le revenu sera  
envoyé pour un montant  
admissible de la contribution.





## SPORT



## Anthony Major-Paul se distingue aux Jeux du Québec

*Il fait partie de l'équipe Outaouais de rugby*

LA GATINEAU - Le jeune Antony Major-Paul, 16 ans de Bouchette, fils de Lyne Major et Bruno Paul, porte fièrement les couleurs de l'Outaouais dans l'équipe de rugby qui participe aux Jeux du Québec à Gatineau.

La discipline a été inscrite en tant que sport de démonstration dans le cadre des 45e Jeux du Québec. Antony Major-Paul a participé au premier match de rugby de l'histoire des Jeux au sein de l'équipe Outaouais. L'Outaouais a finalement remporté la médaille d'or de cette discipline et le jeune joueur de Bouchette s'est particulièrement distingué par sa fougue et son ardeur au jeu.

Le rugby est un nouveau sport dans la Vallée-de-la-Gatineau. Une équipe a été formée le printemps dernier à l'école Sacré-Coeur de Gracefield dans laquelle évolue le jeune Antony. Elle est dirigée par Georges Paul. Antony, qui est tombé en amour avec le sport, a décidé de s'inscrire dans l'équipe Outaouais pour



Antony remporte porte fièrement la médaille que son équipe a remportée

pratiquer son sport tout l'été. De fil en aiguille, il a décidé de s'inscrire pour participer aux Jeux du Québec. Sa candidature a été retenue. Il s'est dit très heureux de la performance de son équipe et ses parents sont très fiers de lui.



### Inscription hockey Saison 2010-2011

Lieu: Centre des loisirs

Date et heure :

10 et 11 août 2010

de 17h à 20h

# Spécial L'Entrepôt du golf

A L'Auberge du Draveur (Maniwaki)

Jeudi : 5 août de 10 hrs à 21 hrs

Vendredi : 6 août de 9 hrs à 18 hrs

### Décocheur ( driver )

- Taylor Made
- R9
- R7
- Burner
- Calloway
- Cobra
- Ping
- Cleveland
- Ben Hogan

**Prix imbattable**

### Polo femme

- Firethorn (3 pour) **25\$**

### Polo homme

- Dry - Byron Nelson - Firethorn - Aureus
- À partir de **20\$**

### Coupe-vent

- ( imperméable ) **25 \$**

### Souliers

- Foot joy
- Hi-tec
- Bite
- à partir de **30\$**

### Casquettes

- Titlest
- Taylor Made
- Cobra
- Calloway
- à partir de **20\$**

### Gants de golf 3 pour

- 25\$**

### Hybrides

- 29<sup>95</sup>\$**

### Bois Adams **45 \$**

### Sac de golf à partir de **50\$**

### Fer droit (putter) à partir de **20\$**

### Wedge EOS 52° - 56° - 60° **20\$**

### Ensemble complet à partir de **149<sup>95</sup>\$**

### Balles recyclées 6 douzaines pour **20\$**

**1 douzaine de balles gratuites avec tout achat de 25\$ et plus**

**À L'Auberge du Draveur (Maniwaki) le 5 et 6 août**

Les taxes sont incluse dans tous nos prix



# La Croix-Rouge vous dit merci pour votre belle générosité

MANIWAKI - Les bénévoles de la Croix-Rouge ont pu ramasser la somme de 715\$ lors de la levée de fonds qui s'est déroulée dernièrement, et les responsables tiennent à remercier très sincèrement tous

les donateurs.

Il est à noter que la Croix-Rouge ne reçoit aucune subvention de la part des gouvernements. Son financement est assuré par la générosité des individus et des

entreprises. C'est pourquoi il est important de pouvoir recueillir des fonds pour atteindre l'objectif financier de l'année pour la région de la Haute-Gatineau.

La responsable locale des levées de fonds

en magasin, Mme Sylvia McDonald, tenait à dire merci aux clients de chez Maxi dont la générosité ne se dément pas, et également aux bénévoles qui rendent ces activités possibles : mesdames Clarisse Mayrand, Lise Boyer, Lucille Addleman, Thérèse McDonald, et messieurs Louis Addleman, Fernand Morissette et Louis McDonald. Merci à tous pour leur belle générosité.

## Écrivains - écrivaines recherchés!

MANIWAKI - CIMCOM, une entreprise de services en communication marketing, membre de la Chambre de Commerce et d'Industrie de Maniwaki, est à la recherche des écrivaines et des écrivains de la Vallée-de-la-Gatineau.

Vous connaissez sans doute dans votre ville ou municipalité, des écrivaines et des écrivains originaires ou résidents qui ont publié à compte d'auteur ou autrement des oeuvres littéraires (livres) et qui ont en réserve des exemplaires disponibles.

Des écrivaines et des écrivains sont déjà bien connus du public Val-Gatinois, tels Georges Lafontaine, Kathia Trottier, Stéphane-Albert Boulais, pour ne nommer que ceux-là. Toutefois, il y en a d'autres et nous serions ravis d'entrer en communication avec tous les auteurs afin de leur proposer un projet originalement Val-gatinois.

Alors, n'hésitez pas à communiquer avec nous à circorn@videotron.ca ou par téléphone à 819-306-0621 dans les plus brefs délais.

Commandité par



**AUBERGE du DRAVEUR**  
85, rue Principale Nord, Maniwaki (QC), J9E 2B5  
**819-449-7022**  
www.aubergedrapeur.com



**RESTO DRAVEUR**  
Cuisine Méditerranéenne Exotique

**NOUVEAU MENU D'ÉTÉ**  
10 choix de **7\$ à 10\$** taxes et service en sus

Par: Destinée DeCottret Écrivez-moi: destineed@hotmail.fr

# HOROSCOPE de la semaine

du 5 au 11 août 2010

À titre de divertissement seulement

CITATION DE LA SEMAINE: «Vouloir le vrai, c'est s'avouer impuissant à le créer.» Friedrich Nietzsche

**LION** - DU 23 JUILLET AU 23 AOÛT  
AMOUR: Vous craquerez pour un animal de compagnie. Cela fera des jaloux chez vous, et ça pourrait même causer une séparation.  
ARGENT: Au travail, acceptez toutes les heures supplémentaires que vous pouvez faire. Ça payera vos dettes et on ne se le cachera pas, c'est excellent pour votre social.

**VIERGE** - DU 24 AOÛT AU 23 SEPTEMBRE  
AMOUR: Vous avez beaucoup d'idées ces temps-ci mais pas le courage de les réaliser. Mettez vos culottes une fois pour toutes! (Autres que celles que vous avez sur le dos!)  
ARGENT: Si rien ne va plus chez vous, faites le vide. C'est-à-dire, VENDEZ. Repartez en neuf! On a juste une vie après tout. De toute façon, vous n'avez pas grand chose de valeur semble-t-il.

**BALANCE** - DU 24 SEPTEMBRE AU 23 OCTOBRE  
AMOUR: Surveillez un peu plus votre partenaire. Il ne faut jamais faire confiance à une belle personne comme ça!  
ARGENT: Les couleurs pastelées ne vous vont pas du tout! Vous devriez jeter quelques morceaux de votre garde-robe avant que votre partenaire ne les brûle. Et s'il les brûle, c'est une centaine de dollars que vous n'aurez pas prévus à votre budget! Pensez-y!

**SCORPION** - DU 24 OCTOBRE AU 22 NOVEMBRE  
AMOUR: Vous aimeriez faire quelque chose qui me porterait à croire que vous êtes la pire personne au monde. Résistez, s.v.p.  
ARGENT: Malheureusement pour vous, vous n'avez semble-t-il pas fait le bon choix de carrière. Il est maintenant beaucoup trop tard pour changer! Vous devrez vivre avec ce mauvais choix.

**SAGITTAIRE** - DU 23 NOV. AU 21 DÉCEMBRE  
AMOUR: Le jaune ne va pas très bien avec votre teint. Vous donnez des nausées à votre partenaire lorsqu'il vous regarde trop longtemps. Variez, si vous voulez qu'il reste.  
ARGENT: Sortez dehors, achetez-vous un t-shirt et mettez du sucre dans votre café! Il manque de vie par chez vous! Faites des folies! Ça vous éloignera de la dépression!

**CAPRICORNE** - DU 22 DÉC. AU 20 JANVIER  
AMOUR: Lavez-vous les oreilles régulièrement. Vous ne comprenez jamais rien! Tout le monde commence à trouver cela agaçant et insupportable.  
ARGENT: Vous serez tellement contrarié qu'il sera impossible de vous dire quoi que ce soit. C'est inacceptable comme comportement. Vous devriez régler ça au plus vite!

**VERSEAU** - DU 21 JANVIER AU 19 FÉVRIER  
AMOUR: Vous pourriez porter quelque chose d'assez décolleté merci! Ce qui fera tourner plusieurs têtes. Vous faites exprès ou quoi?  
ARGENT: Il n'y a que vos enfants qui se servent de l'internet chez vous, coupez-le! Ils iront jouer dehors pour une fois! Vous vous en servez aussi? Laissez faire mais ne venez pas chialer qu'il ne vous reste plus d'argent!

**POISSON** - DU 20 FÉVRIER AU 20 MARS  
AMOUR: Il faudrait que vous fassiez avec le fait que vous avez une bédaïne de bière. Soyez très averti. Bientôt, on vous fera des «prouts». Sans arrêt. Voilà. C'est votre histoire.  
ARGENT: Quelqu'un au bureau pense très souvent à vous. Vous auriez pu faire un effort et en faire autant. Son prénom commence par la lettre C.

**BÉLIER** - DU 21 MARS AU 20 AVRIL  
AMOUR: Vous ne dites pas ce que vous pensez. Sortez le méchant en vous. Cela vous fera du bien, même si ça déclenchera quelques chicanes. Vous aimez les conflits.  
ARGENT: Vous vous ferez avoir la prochaine fois que vous irez au magasin. Je vous conseille donc de ne plus y aller. En tout cas pour le moment.

**TAUREAU** - DU 21 AVRIL AU 21 MAI  
AMOUR: Vous ne changerez donc jamais! Ramassez-vous un peu! Ça sent la vieille chaussette sale chez vous!  
ARGENT: Il était une fois, quelqu'un qui n'avait plus un sou à cause d'un partenaire trop dépensier. Vous vous êtes reconnu n'est-ce-pas? Quelle situation minable.

**GÉMEAUX** - DU 22 MAI AU 21 JUIN  
AMOUR: Vous cuisinerez un plat qui manquera de sauce. Mangez le premier et donnez vos restants de sauce au prochain. C'est simple, et efficace! Votre partenaire sera fier de vous.  
ARGENT: Faites des efforts et peut-être qu'après, une petite rentrée d'argent surviendra! Ce n'est pas en restant assis sur le sofa toute la journée que vous deviendrez riche. Pensez-y même pas!

**CANCER** - DU 22 JUIN AU 22 JUILLET  
AMOUR: Saviez-vous que vous ronger vos ongles tel que vous le faites n'est pas très hygiénique. Surtout que vous n'êtes pas du genre à vous laver les mains très souvent! Si le chapeau vous fait, mettez-le.  
ARGENT: Vous vous invitez chez les gens parce que vous n'avez pas assez d'argent pour manger. C'est honteux! Établissez vos priorités, franchement!

**NAPA PIÈCES PICHÉ**

Maniwaki 819-449-3630 | Papineauville 819-427-6256 | Buckingham 819-986-7805



**Rectifieuse coudée de 5 po**  
Avec bouton de verrouillage. Puissant moteur de 10 A mais léger pour les gros travaux. Comprend : meule de 24 grains de 5 po, protecteur et poignée latérale. Vitesses à vide : 10 000 tr/min. MAK 9009B **159<sup>99</sup>**



**Perceuse 1/2 po**  
Bouton à bascule pour inverser la rotation. Poignée arrière pivotant sur 360°. 650 tr/min. 6,3 A. MAK 6013BR **189<sup>99</sup>**

**MOTS CROISÉS**

1	2	3	4	5	6	7	8	9	10	11	12
1											
2											
3											
4											
5											
6											
7											
8											
9											
10											
11											
12											

**Horizontalement**

- Qui excitent le désir.
- Moi - Doux au toucher.
- Habilité - Épée.
- Aluminium - Sa mère cacarde - On lui doit l'Oeuvre ouverte.
- Maladie infectieuse - Liste d'options.
- Nettoie avec de l'eau - Arbre utilisé en ébénisterie.
- Plus jeunes - Couffre.
- Interjection - Admis comme honnête - Considérés.
- Enchâsse - Épuisant.
- Poisson d'eau douce - Création de mots nouveaux.
- Conspuée - Faire communiquer.
- Personne dont on est le parrain - Va ça et là.

**Verticalement**

- Roi de Jordanie.
- Petite bouteille - Le Mahatma.
- Hoover en fut le directeur - Embouche - Séparé des autres.
- Puritanisme - Article de Cadix.
- Pas à lui - Embellie.
- Ornements architecturaux - Encaustiquée.
- Article défini - Lettre grecque - Il s'occupe des maladies du larynx.
- Outil de cordonnier - Fait comme la chouette.
- À nous - Il a connu le Déluge - Poisson plat.
- Prend soin d'un mineur - Crier, en parlant du nouveau-né.
- Tête de rocher - Poisson ou insecte.
- Agite fortement - Mesure de bois.

**Solution de la semaine dernière**

1	C	O	U	P	D	E	P	O	I	N	G
2	O	R	N	E	S	A	I	M	I	R	I
3	U	T	I	L	E	R	E	A	G	I	T
4	R	E	T	E	N	U	E	M	E	L	E
5	T	I	R	A	N	I	S	R	M		
6	E	L	O	T	E	L	E	G	I	E	
7	P	U	N	I	S	B	R	A	V	E	
8	O	B	I	T	C	H	A	O	E	L	
9	I	E	T	A	O	C	U	R	R	Y	
10	N	A	S	A	L	R	E	P	U	E	S
11	T	U	T	R	I	C	E	E	S	S	E
12	E	X	O	D	E	A	R	R	E	T	E

**Sandra Guérette**

Elle nous offrira ses plus récentes créations inspirées principalement des dragons



**VERNISSAGE**  
Le 2 septembre  
de 16h à 19h

Centre d'interprétation de l'historique de la protection de la forêt contre le feu

8, rue Comeau  
Maniwaki, QC - J9E 2R8  
Tél. 819 449-7999  
info@ci-chateaulogne.qc.ca

**I M A G I N A T I O N**

**Performe** MONT-LAURIER 

1450, boul. Albiny Paquette, Mont-Laurier  
819-623-4455 - Sans frais 866-929-3052



**Charles Martel**  
MANIWAKI  
Poste 3112



## SPORT



## Un tournoi de golf au profit des olympiques pour les jeunes

KIGIGAN ZIBI - Le Conseil tribal de la nation algonquine anishinabeg tiendra son 6e tournoi de golf annuel le vendredi 27 août prochain au Club de golf Algonquin de Messines au profit de l'organisation des jeux olympiques 2011 pour les jeunes.

La participation au golf est de \$120 (\$90 pour les membres du club), ce qui inclut le golf, la voiturette et le souper BBQ. Les participants au golf auront aussi la chance de participer au tirage d'un ensemble laveuse-sécheuse de marque Frigidaire d'une

valeur de 1,100\$ commandité par Meubles Branchaud et le Conseil tribal. Ceux qui souhaiteraient se joindre au groupe pour le souper seulement pourront le faire au coût de \$40. La date limite pour s'inscrire pour le golf est le 13 août auprès de Belinda Whiteduck ou Caitlin Tolley au 819-449-1225 ou aux bureaux du Conseil tribal au 81 Kichi Mikan à Kitigan Zibi.

C'est la seconde année que ce tournoi est organisé au profit de l'organisation des jeux olympiques algonquins qui se dérouleront au printemps 2011. Selon le

directeur général du Conseil tribal, M. Norm Odjick, les jeux olympiques pour les jeunes Algonquins ont existé dans le passé et ont connu beaucoup de succès. Toutefois, en raison des grandes distances qui séparent les sept communautés membres du Conseil, les coûts liés à cette activité sont très élevés. C'est d'ailleurs pour cette raison que les profits du tournoi de l'an dernier s'ajouteront à ceux de 2010 pour permettre d'atteindre le budget requis.

« Le sport est un bon moyen de tenir nos jeunes loin des dangers de la drogue et de

l'alcool et c'est aussi une façon de leur donner la fierté et la volonté d'aller plus loin dans leurs rêves. Nous espérons que les gens viendront nous supporter » a dit M. Odjick.

Le Conseil tribal de la nation algonquine anishinabeg regroupe les communautés de Kitigan Zibi, Kiticisakik, Pikogan, Winneway, Lac Simon, et Eagle Village au Québec, ainsi que celle de Wahgoshig en Ontario.

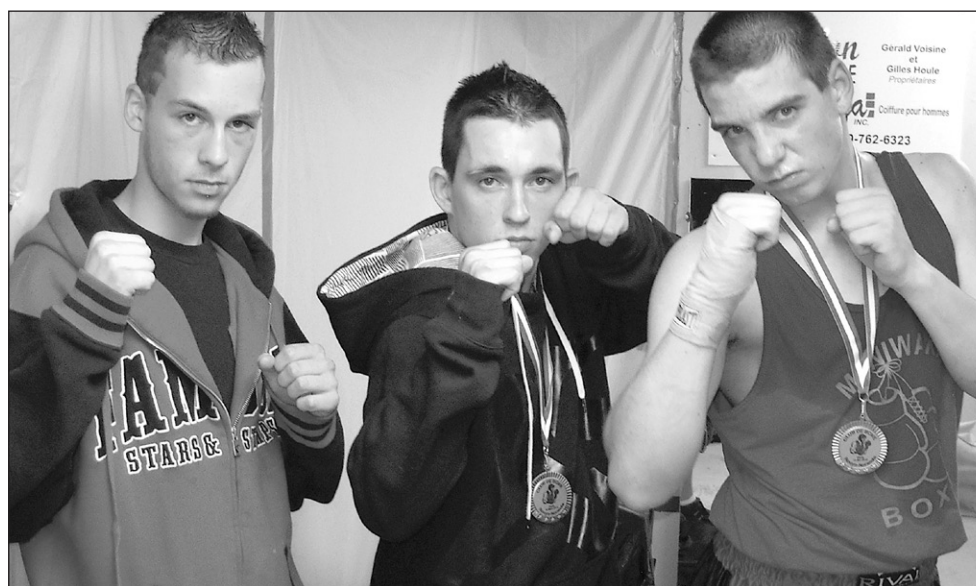
## Pas de vacances pour les boxeurs!

LA GATINEAU - Contrairement aux années passées, le Club de boxe de Maniwaki a été très actif cet été.

Plusieurs boxeurs ont mis les gants au cours des dernières semaines en participant à des galas à Rouyn-Noranda, Ottawa et La Pêche. De plus, ils ont conservé des fiches victorieuses rehaussant ainsi la renommée de leur club. Les entraîneurs soulignent les performances de leurs jeunes protégés en l'occurrence Jean-Michel Ladouceur, Danny Pelletier, Jonathan

Lafrance-Gagnon, Éric Charette, Sébastien Lafrenière et le fidèle combattant Roger Tremblay, dont un combat auquel il devait participer à l'un des trois galas a été annulé à la dernière minute.

Le directeur du club, Marc Foisy, précise que le Club de boxe de Maniwaki est ouvert tout l'été et que l'équipe est là pour accueillir les pugilistes les mardi et jeudi, dès 19h, pour les cours de formation pugilistique pour tous au Centre Maxi-Forme situé au sous-sol de l'ancienne église du Christ-Roi à Maniwaki.



Trois des jeunes pugilistes du Club de boxe de Maniwaki qui ont participé à trois galas de boxe cet été.



**Golf aux 3 Clochers**

**TOURNOIS À VENIR :**  
Soirée mixte Métro Lapointe 16 août  
Club Lions Maniwaki 21 août  
Omnium de la santé 25 août

### SOIRÉE DES HOMMES 37 GOLFEURS.

Malgré la température incertaine, il n'y a pas eu de pluie et 37 participants à la soirée «bravo les gars». Le gagnant du tirage

50/50 Frank Cross et sur la photo les gagnants de la soirée avec Alban Grondin commanditaire du salon de coiffure LE CISEAU.

Un gros MERCI pour cette belle commandite. Lundi prochain 9 août la commandite sera Sports Dault & Frères, merci à tous.

### SOIRÉE DES DAMES 25 GOLFEUSES.

Mardi la température n'était pas trop attirante, mais vers la fin de la journée le soleil est apparu ; 25 participantes à la soirée des dames.

MERCI à notre commanditaire la RADIO C.H.G.A. les 2 représentantes Lise et Gisèle ont remis plusieurs cadeaux à nos participantes.

La semaine prochaine notre commanditaire Luc Montreuil construction, Donc à lundi le 10 août, 18 heures, et Merci à toutes de votre participation.

### SORÉE MIXTE MÉTRO ANDRÉ LAPOINTE.

La soirée mixte de MÉTRO ANDRÉ LAPOINTE est de retour encore

cette année. Il y aura 2 départs comme l'an passé 1 départ à 15h00

et un autre à 18h00, le souper sera vers 20h30 donc

s'inscrire le plus tôt possible au club de golf au 819-441-2222.

«André vous réserve une surprise pour le souper»





# Inscription hockey Saison 2010 2011



Lieu: **centre des loisirs**

Date et heure:

**10 et 11 août 2010  
de 17h à 20h**



## TOUR VALLÉE-DE-LA-GATINEAU

# Le Poisson blanc à portée de prise à Denholm

PAR JEAN LACAILLE

LA GATINEAU - La municipalité de Denholm est située au sud-est du territoire de la MRC de la Vallée-de-la-Gatineau. On peut y accéder en longeant et en surplombant le barrage Paugan, un des plus beaux sur le circuit d'Hydro-Québec.

Denholm se caractérise par un décor montagneux et ses collines douces et ses prés verts qui se profilent en douceur au fur et à mesure qu'on pénètre le territoire municipalisé.

Le développement de Denholm a débuté pendant la seconde décennie du 20e siècle. Il s'agit d'une municipalité toute jeune qui accueille les amateurs de plein-air et de pêche sportive qui ont adopté le lac Poisson blanc pour taquiner le poisson.

On peut associer l'origine du développement de Denholm, pendant la seconde décennie du XXe siècle à la présence de mines d'amiante, de serpentine et le calcite.

Bien que l'activité minière à l'origine de la

création de la communauté n'existe plus aujourd'hui, il a été tiré du sol de Denholm la plus grande feuille de mica jamais extraite au monde.



Les Chutes à Fred Thorn sont régulièrement visitées par les vacanciers.

Au Gîte des Grands Chênes

Une halte, un repos

Sous le couvert quiet

des Grands Chênes



819-449-3508

Rendez-vous Au Gîte des Grands Chênes, Cyclistes et Randonneurs.

Rampe d'accès, abri pour vélos.  
À deux pas de tous les services  
Internet haute vitesse  
Marthe Hubert, prop.  
martheh304@videotron.ca

Au Motel Algonquin sur la terrasse, il y aura...

# SUPER PARTY DE HOT DOG GRATUIT

Le vendredi 6 août 2010 à partir de 17h

Chansonnier:  
Luc Paradis



On vous attend  
en grand nombre !

Les entreprises d'électricité  
Depuis 1987

# Thibault

RÉSIDENTIEL • COMMERCIAL • INDUSTRIEL

LICENCE R.B.Q. : 2432-8262-10

Les entreprises d'électricité  
Depuis 1987

# Thibault

• RÉSIDENTIEL • COMMERCIAL • INDUSTRIEL

LICENCE R.B.Q. : 2432-8262-10

Maurice St-Amour, maître électricien

Tél.: (819) 449-2866

Cell.: (819) 449-8465 Rés.: (819) 449-2014



116, Notre-Dame,  
Maniwaki  
Fax : 449-6621

thibaultelec@bellnet.ca





# TOUR VALLÉE-DE-LA-GATINEAU

• PAR JEAN LACAILLE

## Kazabazua veut préserver son patrimoine

LA GATINEAU - Le moulin à farine de Maloney, l'église Unie Trinity, l'église St-Stephen, la Maison Ronald Rochon et l'église St-Andrew sont autant de bâtiments patrimoniaux qui font la fierté de Kazabazua.

L'action communautaire des gens impliqués dans la vie de tous les jours à Kazabazua gravite autour de ces bâtiments construits par les pionniers et qu'on veut protéger à tout prix.

La rivière Kazabazua, qui coule sous la terre, et la plaine qui traverse la municipalité sont parmi les attraits naturels incontournables. La plaine de Kazabazua figure parmi les phénomènes géomorphologiques uniques au Québec. Elle est formée de dunes et de tourbières à l'intérieur desquelles de nombreuses espèces végétales rares et menacées ont été recensées. La formation des dunes serait due à une activité éolienne sur les sédiments laissés par le retrait de la mer de Champlain dans ce secteur il y a plus de 7 500 ans.

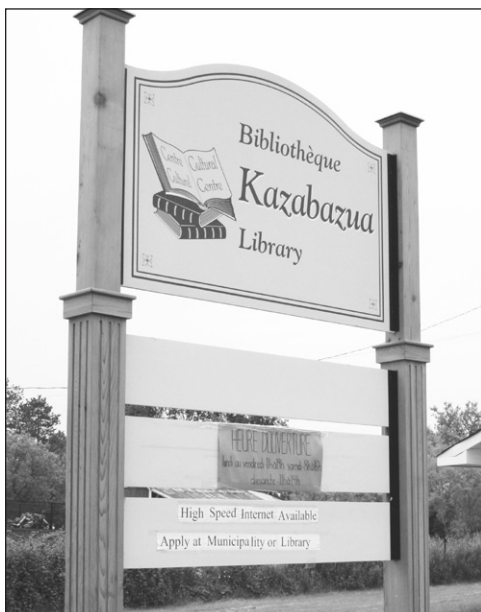
Et pour ajouter la cerise sur le sundae, le parc linéaire de la Vallée-de-la-Gatineau traverse une grande partie de cette plaine et offre aux cyclotouristes un spectacle à la fois riche et étrangement dénudé.

Les élus de Kazabazua ont compris qu'il était important de retenir les jeunes dans leur milieu en les invitant à s'impliquer dans un comité qui aspire à développer un sentiment d'appartenance à leur communauté. En 2001,

un comité de citoyens a fait ériger un parc commémoratif au centre du village en l'honneur des anciens combattants.

Dans le domaine commercial, on retrouve à Kazabazua, et dans les environs, quelques restaurants et casse-croûtes, une épicerie, un magasin général et des petits commerces au détail et des boutiques artisanales. Et le restaurant Lachapelle est toujours aussi populaire auprès des résidents et des passants.

Les amateurs de lecture trouveront quelques romans pour passer un bel été, de belles vacances en se les procurant à la bibliothèque de prêt de Kazabazua inaugurée il y a trois ans et qui a été un grand pas dans l'avancement de la culture locale.



On peut se procurer un bon roman à la bibliothèque municipale de Kazabazua.

## Bienvenue Zackary!



Cher petit ange, ta maman Anik Beaugard et tes grands-parents Chantal et David sont heureux de souhaiter la bienvenue dans la famille. Né le 27 mai 2010 à 8h39 à Gatineau, tu nous as fait toute une surprise! Tu pesais 4 livres et 2 onces et tu mesurais 17 pouces. Après ce long séjour à l'hôpital, au cours duquel tu t'es montré très fort, tu es en pleine forme, pour notre plus grand bonheur! Nous sommes maintenant tous réunis et comblés!

On t'aime fort ti-cœur d'amour...  
Maman Anik, grand-maman Chantal et grand-papa David  
XXXX



Sans frais  
1-866-929-3052

Performe  
MONT-LAURIER



819-623-4455

Le meilleur prix garanti!

## MAZDA 2 2011 est arrivée!



Taux de lancement  
**WOW!** 2.9% à l'achat jusqu'à 60 mois

Série B B4000<sup>i4</sup> 2010

**0%**

à l'achat jusqu'à 72 mois



4x4

**WOW!**

Série B B2300 2010

**0%**

à l'achat jusqu'à 72 mois



**WOW!**  
Économique!

MAZDA 3 Berline 2010

**0%** à l'achat jusqu'à 60 mois

• Groupe électrique



MAZDA 3 Sport 2010

**0%** à l'achat jusqu'à 60 mois **WOW!**

• Groupe électrique



MAZDA 5 2010

**0%** à l'achat jusqu'à 72 mois

• Groupe électrique  
• 6 passagers



MAZDA 6 GS 2010

**0%** à l'achat jusqu'à 72 mois **WOW!**

• Groupe électrique  
• Mags 17"  
• Climatiseur



CX-7 2010

**0%** à l'achat jusqu'à 60 mois **WOW!**



TRIBUTE 2010

**0%** à l'achat jusqu'à 72 mois **WOW!**



www.performemazda.com

1450, boul. A-Paquette, Mont-Laurier

\* Détails en magasin, photos à titre indicatif seulement. \* Programme en magasin

2741/04/08/10

**LOTO-PUB**

À deux pas du Château Logue!

10 appareils de loterie vidéo (ambiance casino)

**resto-BAR**

Sonny Constantineau, prop.

**BAR LOTO PUB**

412 des Oblats

Maniwaki, Québec

819-449-6140



# La Grande vente GM

## Vibe 2009

Climatiseur - Vitre électriques  
Très propres  
64 085 km  
8240B



**13 995\$**

+  
Certificat  
d'essence de  
200\$

## Cobalt Berline 2007

Automatique - climatiseur  
80254 km  
7375A



**7 495\$**

+  
Certificat  
d'essence de  
200\$

## 2009 Impala

Roues alliage - gr. électrique  
Aileron - Balance de garantie  
36 mois 60 000 km  
+5 ans 160 000 km  
gr. propulseur  
31 686 km



**16 995\$**  
~~17 995\$~~

+  
Certificat  
d'essence de  
200\$

## 2005 Malibu LT

Gr. électrique - lecteur CD  
Climatiseur - comme neuf  
59403 km



**8 995\$**

+  
Certificat  
d'essence de  
200\$

## 2009 Trail Blazer LT

4x4 - comme neuf - toit ouvrant - attache remorque  
balance de garantie  
36 mois/60 000 km  
+ 5 ans 160 000 km  
sur gr. motopropulseur  
46 455 km



**25 995\$**

+  
Certificat  
d'essence de  
200\$

## 2006 Equinox LS

5 passagers - attache remorque  
Climatiseur - vitres électriques  
Traction intégrale  
65 578 km



**14 995\$**

+  
Certificat  
d'essence de  
200\$

## 2007 Jeep Wrangler <sup>UNLIMITED</sup>

Manuel 6 vitesses - 2 toits - 4 pneus neufs  
4 pneus d'hiver avec jantes  
92 983 km



**18 995\$**  
~~20 995\$~~

+  
Certificat  
d'essence de  
200\$

## Canyon multi-places 2007

4 roues motrices  
Balance de garantie GM  
+5 ans 160 000 km  
Gr. propulseur  
73 819 km



**17 395\$**

+  
Certificat  
d'essence de  
200\$



DEPUIS 1927  
**McCONNERY**



www.garagemcconnery.com

105 boul. Desjardins, Maniwaki

819-449-1632

Sans frais: 1 888 449-1632

Jean-Guy Séguin  
Représentant

Luc Morin  
Représentant

Fred Joanis  
Représentant

Pierre Séguin  
Directeur

France Pageau  
Directrice  
commerciale

À 1 clic pour plus de 2000 véhicules

1<sup>ère</sup> 2<sup>e</sup> 3<sup>e</sup> chances  
au crédit : appeler  
pour obtenir une  
pré-approbation



**Optimum**  
VÉHICULES D'OCCASION  
**CERTIFIÉS**

Les véhicules d'occasion

Optimum incluent :

- 1- Une garantie d'un manufacturier
- 2- Un privilège d'échange de 30 jours / 2 500 km sans tracas
- 3- Une inspection en plus de 150 points
- 4- L'assistance routière 24 heures