

Husqvarna
EN SPÉCIAL

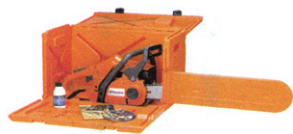
Scie à chaîne

455e 55,5cc



449.95 \$

EN PLUS
Obtenez
EN PRIME



Coffre
deluxe pour
scie à chaîne

www.lagatineau.com
La Gatineau



Coopérative de solidarité en soins de santé du Coeur de la Gatineau

C'EST FINI !

PAGE 12

VOTRE PETITE
ENTREPRISE A-T-ELLE
TOUT CE QU'IL FAUT
POUR ATTIRER LES
MEILLEURS TALENTS ?

La vie est plus radieuse
avec l'Assurance-santé
personnelle
Sun Life, c'est clair.



André Benoit
andre.benoit@sunlife.com



Claude Benoit
claudio.benoit@sunlife.com

Services d'assurances
André & Claude Benoit inc.
819 441-3000
Télec. 819 441-3336
187 Commerciale,
Maniwaki, Qc J9E 1P1

Financière Sun Life

Conseiller en sécurité financière et conseiller en assurances et rentes collectives. Services d'assurances André & Claude Benoit inc., cabinet de services financiers - distributeur autorisé par la Sun Life du Canada, compagnie d'assurance-vie, et cabinet partenaire de Distribution Financière Sun Life (Canada) inc. - Représentant en épargne collective. *Placements Financière Sun Life (Canada) inc., cabinet de courtage en épargne collective. Filiales de la Sun Life du Canada, compagnie d'assurance-vie

SONDAGE LÉGER MARKETING
Les lecteurs choisissent La Gatineau pour sa pertinence

PAGE 10



PAGE 22

LAC SAINTE-MARIE
De l'eau potable pour 100 ans



Un cancer
emporte
Christian
Clément

PAGE 15

Le diocèse de Mont-Laurier
perd son chancelier

meubles branchaud

Faites le plein
D'ÉCONOMIES !

ISO 9001
www.branchaud.qc.ca

52, Route 105, Maniwaki 819-449-2610



FRIGIDAIRE
← Congélateur

13 pi. cu.
#148435

438\$

Obtenez
50\$
en carte-cadeau
d'épicerie¹⁰

PLUS

Image et son
ELECTRONIQUE - INFORMATIQUE

• AMOS • GATINEAU • MANIWAKI • MONT-LAURIER • MONT-TREMBLANT • ROUYN-NORANDA • VAL-D'OR •

Centre de formation professionnelle de la Vallée-de-la-Gatineau

L'excellence en formation



Certification AEP - une première au Québec

AEP - Opération et entretien d'un site en récréotourisme

Formation de 720 heures en partie offertes en milieu naturel. début des cours 8 novembre 2010, fin des cours 20 mai 2011



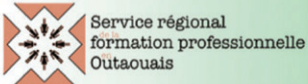
En collaboration avec



Pôle d'excellence en récréotourisme Outaouais

POUR VOUS INSCRIRE

211, rue Henri-Bourassa, Maniwaki (Québec) J9E 1E4
(819) 449-7922, poste 19265
Télécopieur: (819) 449-7235
<http://cfpvg.cshbo.qc.ca/>



Centre de formation professionnelle de la Vallée-de-la-Gatineau

Le CFP Vallée-de-la-Gatineau, l'excellence en formation



AEP - Cuisine de chaîne de restaurant (AEP)

Certification AEP

Durée de l'AEP: 465 heures
Horaire: 30 heures / semaine = 77 jours de formation
Nombre de semaine: 16 semaines
Nombre de places: 15
Début: 8 novembre 2010
Fin: 18 mars 2011



POUR VOUS INSCRIRE

Adresse: 211, rue Henri-Bourassa, Maniwaki (Québec) J9E 1E4
(819) 449-7922, poste 19265
Télécopieur: (819) 449-7235
<http://cfpvg.cshbo.qc.ca/>

Centre de formation professionnelle de la Vallée-de-la-Gatineau

Le CFP Vallée-de-la-Gatineau, l'excellence en formation



« Commis service à la clientèle, produits de quincaillerie et produits de pièces mécaniques »

Le Centre de formation professionnelle de la Vallée-de-la-Gatineau (Maniwaki), en collaboration avec Emploi-Québec Outaouais, est heureux de vous offrir cette formation : «Commis service à la clientèle, produits de quincaillerie et vente de pièces mécaniques».

Le programme d'études est d'une durée de 735 heures, réparties en 3 volets :

- les compétences générales
- les compétences reliées aux produits de quincaillerie
- les compétences reliées aux produits de pièces mécaniques

« L'année dernière le taux de placement a été de 100 % »



Formation offerte du 6 décembre 2010 au 17 juin 2011

POUR VOUS INSCRIRE

211, rue Henri-Bourassa, Maniwaki (Québec) J9E 1E4
(819) 449-7922, poste 19265
Télécopieur: (819) 449-7235 <http://cfpvg.cshbo.qc.ca/>

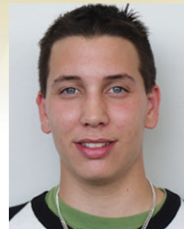


TOUT NOUVEAU

LE FINANCEMENT CHOIX DU CLIENT

LA NOUVELLE FAÇON D'ÊTRE PROPRIÉTAIRE DE VOTRE VÉHICULE

Le financement Choix du client TM permet aux concessionnaires d'offrir un financement à long terme au client (jusqu'à 96 mois), mais de retourner le véhicule à 36, 48 ou même 60 mois. Le client a des versements basés sur un amortissement plus long, mais paie pendant un terme moins long pour l'usage du véhicule.

3% TAUX VARIABLE**GRAND
CARAVAN
19 995\$****JOURNEY 19 495\$****DODGE RAM 28 495\$
4X4 SXT
2011***Personne ne peut battre nos prix, même pas les prix d'employés!***Brian Rail**
Dir. commercial**Michel Marinier**
Représentant**Manon Fortin**
Représentante**Nyx Pilon**
Représentant

259, boul. Desjardins, Maniwaki 449-1611

Heures d'affaires: lundi au vendredi de 8h à 17h

CERTIFIÉ ISO 9001-2000 Système qualité

Une cinquantaine de citoyens s'interrogent sur l'appareil municipal

L'avenir du Site du Moulin des Pères les préoccupent particulièrement

PAR JEAN LACAÏLLE

AUMOND - Une cinquantaine de citoyens d'Aumond ont consacré la matinée de samedi dernier à discuter de divers dossiers municipaux locaux à l'ancienne école du village. Le projet de conversion du site du Moulin des Pères en centrale hydroélectrique a particulièrement retenu l'attention des participants.

Michelle et François Lemaître, qui ont consacré près d'un an à l'analyse de ce projet, ont livré leurs préoccupations sur ce projet dont une étude de faisabilité préliminaire a été déposée aux élus municipaux d'Aumond en décembre 2009. Les deux citoyens d'Aumond reprochent à la municipalité d'avoir mené ce dossier en catimini alors que très peu d'information a été véhiculée dans le milieu.

«Les citoyens n'ont pas été consultés sur ce projet qui représente beaucoup de sous pour les contribuables. Plusieurs citoyens d'Aumond ont consacré temps et argent à la réalisation du site actuel qui est la marque de commerce d'Aumond et qu'on retrouve dans toutes les brochures promotionnelles de la région», affirme M. François Lemaître.

M. Sébastien Jacques, technologue professionnel de la Firme Géo-Vert de

Mont-Laurier, a informé les participants sur les tests de sol et les installations septiques dont les applications sont contenues dans le Règlement sur l'évacuation et le traitement des eaux usées des résidences isolées (Q-2,r.8).

M. Luc Richard a informé les participants sur le dossier des boues de fosses septiques. «Les contribuables ne connaissent pas le règlement municipal. L'instabilité au niveau du personnel municipal fait en sorte que les problèmes s'empilent sans qu'aucune décision ne soit prise.»

L'animatrice, Mme Janique Labelle, a clairement indiqué que le but de la rencontre était d'informer la population. La rencontre a été enregistrée et une synthèse des interrogations des participants sera déposée aux élus municipaux lors de la séance ordinaire du conseil municipal de novembre.

«Nous nous attendons à ce que les élus répondent à nos interrogations au plus tard au début de décembre», d'indiquer Mme Labelle, satisfaite de la participation des citoyens à cette première réunion publique.

Parmi les participants, on retrouvait le maire d'Aumond, M. Denis Charron, et les conseillers municipaux Jean Giasson, Dorothy St-Marseille et Lise d'Astous de même que le nouveau directeur général d'Aumond, M. Rénald Mongrain.



Une cinquantaine de citoyens d'Aumond ont participé à une réunion publique d'information dans la matinée de samedi à l'ancienne école du village.

Une participante souhaite qu'un comité de citoyens soit créé à Aumond dans le but de renseigner la population sur les enjeux locaux. Il semble que quelques citoyens désirent se rencontrer pour une table ronde visant à déterminer si la formation d'un comité de citoyens est nécessaire afin de faire le lien avec les élus municipaux sur certains dossiers les concernant directement.

Le maire Denis Charron respecte les craintes des citoyens relativement au projet de la centrale hydroélectrique au site touristique du Moulin des Pères. «Mais vous conviendrez avec moi que les élus municipaux ne sont pas des ingénieurs. Il est certain que la question de

pose au sujet de la production prévue qui est de 0,5 mégawatt. Le dossier était positif au départ. Il s'agit d'un contrat de 20 ans qui est renouvelable pour la même période. Le dossier devrait se développer davantage au cours des prochaines semaines».

Mme Janique Labelle, avant la fin de la réunion, a sondé l'intérêt des citoyens qui ont indiqué qu'il serait important qu'ils se rencontrent irrégulièrement pour faire le point sur les dossiers municipaux de l'heure. Cette dernière indique que le groupe de citoyens a dû se cotiser pour défrayer le coût de location (75 \$) de la salle de l'école pour la tenue de la réunion publique d'information.

OPINION

Les résidants de la rue Wilfrid-Leblanc expliquent leur mécontentement

Nous sommes des résidants de la rue Wilfrid-Leblanc à Maniwaki depuis 20 ans et nous avons vu l'aménagement de la route qui relie la route 105 au parc industriel. Suite à la construction de la route, nous avons demandé à la municipalité si nous pouvions acquérir cent pieds supplémentaires à l'arrière de notre résidence pour que nous puissions garder une partie de terrain boisé. La réponse de la ville fut : ce sont des terrains que nous ne vendrons jamais, car ils constituent une zone tampon entre la route et votre zone résidentielle, dont un mur naturel contre le bruit et la poussière. Pour ces raisons nous refusons de vous vendre toute parcelle de terrain. La demande d'achat de terrain nous l'avons refaite à quelques reprises et nous avons toujours obtenu la même réponse.

Nous avons appris que les lots à l'arrière de nos résidences avaient été vendus lorsque M. Gagnon a commencé à couper les arbres et faire la préparation de son terrain. C'est alors que nous avons redemandé à la ville si on pouvait acheter du terrain et nous avons encore eu une réponse

négative.

Lors de l'aménagement du terrain par M. (André) Gagnon, nous nous sommes informés auprès de ce dernier pour savoir ce qu'il comptait y aménager. Il nous a parlé d'un garage pour l'entretien de sa machinerie et la possibilité que ce soit un entrepôt de cendres.

Suite au début de la construction de la structure qui ressemble à celle d'un garage, nous sommes intervenus auprès de la ville, le 6 avril 2010, pour leur mentionner que nous avons toujours voulu acheter une parcelle de terrain. Maintenant que la ville a vendu à un entrepreneur les terrains qui ne devaient jamais être vendus (la vente des terrains est une erreur que les élus nous ont avouée lors de cette séance du conseil), nous avons alors demandé s'il ne pouvait pas y avoir un mur anti-bruit entre le terrain de M. Gagnon et les nôtres. On nous a répondu que M. Gagnon était très ouvert à trouver une solution qui arrangerait les parties en cause et que la ville allait le contacter pour entamer des négociations en vue de trouver la meilleure solution et

nous tenir au courant.

Quelques semaines plus tard, la ville me confirma qu'il y aurait un talus qui serait érigé avec une plantation d'arbres. Les travaux seraient effectués à l'automne. Quelle ne fut pas notre surprise alors que nous avons vu M. Gagnon, à la demande de la ville, abattre le restant de végétation derrière nos résidences et commencer à faire le talus. C'est alors que nous nous sommes rendus à la réunion du conseil de ville du 19 octobre dernier pour demander plus d'explications et réitérer nos demandes, qui consistent à ériger un talus de 15 pieds de haut, à faire un fossé pour assurer que l'écoulement des eaux ne se fasse pas dans nos cours et obtenir la cession de 6 pieds de terrain.

La ville nous a dit à la réunion du 6 avril qu'elle nous ferait un suivi sur la progression des travaux et des ententes. Où est le suivi quand on ne nous informe pas sur la façon dont les travaux seront effectués et que l'on se doit d'éliminer le restant de végétation qu'il nous reste ? Où est le suivi quand, puisque nous sommes en octobre, on ne

peut nous dire quelle sera la hauteur du talus, quand seront plantés les arbres, et quelles sortes d'arbres seront plantés ?

Nous, tout ce que nous demandons, c'est que la ville répare les pots qu'ils ont cassés en vendant des terrains qu'elle ne voulait pas nous vendre parce que c'était une zone tampon, en réaménageant une parcelle de terrain entre nous et la zone industrielle.

Pour ce qui est de M. Gagnon, vous pourrez remarquer que nous ne remettons pas en cause le fait qu'il a acheté un terrain et d'y avoir construit un bâtiment. Mais plutôt, nous remettons en cause les décisions de nos élus d'avoir autorisé une telle vente qui contredit tout ce qu'on a voulu nous laisser croire. M. Gagnon s'est retrouvé dans cette situation bien malgré lui.

Nous tenons à préciser que Michel Grondin n'est pas le porte-parole du groupe, que nous sommes des citoyens qui vivent la même situation et que chacun peut intervenir selon son jugement.

Michel Grondin
Diane Brazeau

La **Gatineau**

819-449-1725

Courriel publicité : publicite@lagatineau.com

Courriel rédaction : redaction@lagatineau.com

Courriel direction : direction@lagatineau.com

185, boulevard Desjardins
Maniwaki (Québec) J9E 2C9
Tél.: 819-449-1725
Télé.: 819-449-5108
Abonnement :
Canada 60\$ +tx, extérieur 95\$ +taxes

Votre journal local est la propriété d'un groupe d'actionnaires de la région. Il est produit par une équipe de professionnels qui mettent tout en oeuvre pour vous servir adéquatement.

- À la réception : Claire Lafrenière
- À la publicité : Valérie Blondin, Pierre Vallée
- À la rédaction : Jean Lacaille, directeur de l'information, avec la collaboration de Rodrigue Lafrenière, pigiste
- À l'infographie et au graphisme : Martin Aubin, Stéfane Bogé et Jessica Robitaille
- À la comptabilité : Sonia Guénette
- Sous la direction de Denise Carrière

Collaboration spéciale de Destinée DeCottré

Publié le jeudi, et monté dans nos ateliers par Les Éditions La Gatineau Ltée, 185, boulevard Desjardins, Maniwaki

Imprimé à l'Imprimerie Qualimax 130, Adrien-Robert Gatineau (Québec)

Courrier de deuxième classe, enregistrement No. 0535.
Dépôt légal : Bibliothèque Nationale du Québec.
Tirage : 11 500 copies.

RÉSEAU SÉLECT hebdo QUÉBEC

Représentation nationale :
Montréal : 514-866-3131
Toronto : 416-362-4488

OFFICE DE LA DISTRIBUTION CERTIFIÉE
Les données de tirage sont mises à jour trimestriellement et sont certifiées par Deloitte & Touche périodiquement.
 Deloitte
Société en Partenaire

Membre de l'Office de la distribution certifiée inc.

Conseil d'administration : Denis Moreau, président, André Lapointe, vice-président, Denis Gendron, secrétaire-trésorier, Sonny Constantineau, Yves Cousineau, Pierre Piché, André Benoît, dir.

Les textes d'opinion sont le fait de leurs seuls auteurs et ne représentent en aucun cas l'opinion des propriétaires ou de l'équipe de production.

Foyer du Vidéo

CD AUDIO DVD ET BLU-RAY JEUX VIDÉO

DVD PRÉVISIONNÉS

À partir de **4,99\$** Achetez-en 2 et le 3^e est **GRATUIT***

*Valeur égale ou moindre

À ne pas manquer: Call of Duty Black Ops disponible dès mardi le 9 novembre à 00h01 (dans la nuit de lundi à mardi)

NINTENDO Wii
2 JEUX ET Wii MOTION+



209,99\$

XBOX 360



PRÊT POUR KINECT 4Go

199,99\$

PLAYSTATION 3
160 Go BLU-RAY



299,99\$

NINTENDO DS



149,99\$



T-shirt Call of Duty gratuit aux 50 premiers acheteurs

www.foyerduvideo.com

184, rue Commerciale, Maniwaki
(819) 449-2359

27, rue Principale, Gracefield,
(819) 463-1269

LES NOUVELLES COULEURS D'AUTOMNE



Modèle Ram 1500 à cabine d'équipe 4x4 Outdoorsman 2011 montré**

RAM 1500 SXT QUAD CAB 4X4 2011

À PARTIR DE

26 995 \$ †

LE PRIX INCLUT 6 250 \$[‡] DE REMISE AU COMPTANT
PLUS 1 400 \$ FRAIS DE TRANSPORT
PLUS 100 \$ TAXES FÉDÉRALES SUR LA CLIMATISATION

PRIX TOUT INCLUS

28 495 \$ †

TAXES ET DROITS SUR LES PNEUS NEUFS EN SUS.

OBTENEZ

1,99% TAP[†]

DE FINANCEMENT À
L'ACHAT POUR 36 MOIS

OU
CHOISISSEZ

87 \$
PAR SEMAINE

TAXES ET DROITS SUR LES PNEUS NEUFS EN SUS.

@

UN TAUX VARIABLE PRÉFÉRENTIEL DE

3,00%
POUR 84 MOIS

NOUVELLE
OFFRE

OU
CHOISISSEZ

TOUT NOUVEAU

LE FINANCEMENT
CHOIX DU
CLIENT

LA NOUVELLE FAÇON D'ÊTRE
PROPRIÉTAIRE DE VOTRE VÉHICULE

PAIEMENTS MENSUELS
RÉDUITS ET CHOIX DE
RENDRE LE VÉHICULE
APRÈS 36, 48 OU 60 MOIS*

94 \$ PAR SEMAINE @ **4,99%** TAP[†]
POUR 84 MOIS

TAXES ET DROITS SUR
LES PNEUS NEUFS EN SUS.

AUCUN ACOMPTE ET LE CHOIX DE
RENDRE LE VÉHICULE APRÈS 60 MOIS

ÉDITION SPÉCIALE



OU
CHOISISSEZ

POUR SEULEMENT

16 \$ DE PLUS
PAR SEMAINE

Avec le Financement choix du client*

RAM 1500 QUAD CAB 4X4 OUTDOORSMAN 2011

Ensemble 2TT comprend :

- Roues en aluminium de 17 pouces
- Pneus tout-terrain
- Rapport de pont de 3,92 avec différentiel arrière autobloquant
- Crochets de remorquage
- Plaques de protection pour la boîte de transfert et la suspension avant
- Phares quadruples à halogène
- Peinture 2 tons et élargisseurs d'ailes
- Calandre de la couleur de la carrosserie
- Phares anti-brouillard
- Attelage de remorque Classe VI

Une valeur de 1 255 \$
en équipements sans frais

PLUS
MOTEUR
HEMI^{MD}
SANS FRAIS

★★★★★
COTE DE SÉCURITÉ 5 ÉTOILES
DE LA NHTSA AUX ESSAIS DE COLLISION
FRONTALE ET LATÉRALE

GAGNANT « MEILLEUR ACHAT »
DE CONSUMER DIGEST

OFFRE FIDÉLITÉ POUR NOS CLIENTS EN FIN DE BAIL, RECEVEZ UNE REMISE SUPPLÉMENTAIRE DE 1 500 \$*

PARCE QU'ICI, C'EST RAM.



Passez chez votre concessionnaire Chrysler • Jeep^{MD} • Dodge • RAM

www.camionram.ca

L'acheteur avisé lit les petits caractères : †, ‡, ††, †††. Les offres de cette annonce s'appliquent à la livraison au détail des modèles neufs sélectionnés achetés à compter du 13 octobre 2010 auprès des concessionnaires participants et peuvent être modifiées sans préavis. Le transport (1 400 \$) et la taxe sur la climatisation (le cas échéant) sont compris dans le prix d'achat. Aucuns frais supplémentaires ne seront ajoutés aux prix tout inclus des véhicules annoncés. L'immatriculation, l'assurance, les droits sur les pneus neufs (15 \$) et les taxes applicables sont en sus et seront exigés à la livraison. Le concessionnaire peut devoir échanger ou commander un véhicule. Le concessionnaire peut vendre à prix moindre. Voyez votre concessionnaire participant pour les détails et conditions. ‡ Le prix d'achat s'applique aux nouveaux Ram 1500 SXT Quad Cab 4x4 2011 (DS6L41 + 24A + AGR) : 28 495 \$. Le prix d'achat comprend, le cas échéant, une remise au comptant. † Les remises au comptant (Ram 1500 SXT Quad Cab 4x4 2011 : 6 250 \$, Ram 1500 Quad Cab 4x4 Outdoorsman 2011 : 5 001 \$) sont offertes sur la plupart des modèles neufs 2010-2011 et sont déduites du prix négocié avant l'application des taxes. * L'offre fidélité est offerte sur la plupart des modèles Dodge Caliber Ensemble Valeur Plus et SE Plus, Grand Caravan Cargo et Ram Châssis-Cabine. Exemples : Ram 1500 SXT Quad Cab 4x4 2011 (DS6L41 + 24A + AGR)/Ram 1500 Quad Cab 4x4 Outdoorsman 2011 (DS6H41 + 26L) avec un prix d'achat de 28 495 \$/33 995 \$ financé à un taux annuel de 1,99 % pour 36 mois équivalent à 156 paiements hebdomadaires de 188,20 \$/224,53 \$, des frais de crédit de 865 \$/1 032 \$ et une obligation totale de 29 360 \$/35 027 \$. †† Le taux variable préférentiel de 3,00 % pour 84 mois est offert pour la plupart des véhicules neufs 2010-2011 aux clients admissibles sous réserve de l'approbation de crédit par TD Canada Trust sur la plupart des modèles Chrysler, Jeep, Dodge et Ram 2010-2011, à l'exception des modèles Caliber Ensemble Valeur Plus et SE Plus, Grand Caravan Cargo et Ram Châssis-Cabine. Exemples : Ram 1500 SXT Quad Cab 4x4 2011 (DS6L41 + 24A + AGR)/Ram 1500 Quad Cab 4x4 Outdoorsman 2011 (DS6H41 + 26L) avec un prix d'achat de 28 495 \$/33 995 \$ financé à un taux annuel de 1,99 % pour 36 mois équivalent à 156 paiements hebdomadaires de 188,20 \$/224,53 \$, des frais de crédit de 865 \$/1 032 \$ et une obligation totale de 29 360 \$/35 027 \$. ††† Le taux variable préférentiel de 3,00 % pour 84 mois est offert pour la plupart des véhicules neufs 2010-2011 aux clients admissibles sous réserve de l'approbation de crédit par TD Canada Trust et Ally Crédit Canada participant pour tous les détails. † Taux annuel en pourcentage (TAP) : taux de financement à l'achat de 1,99 % pour 36 mois offert aux clients admissibles sous réserve de l'approbation de crédit par la Banque Royale du Canada, la Banque Scotia, TD Canada Trust ou Ally Crédit Canada, sur la plupart des modèles Chrysler, Jeep, Dodge et Ram 2010-2011, sauf Challenger, Caliber Ensemble Valeur Plus et SE Plus, Grand Caravan Cargo et Ram Châssis-Cabine. Exemples : Ram 1500 SXT Quad Cab 4x4 2011 (DS6L41 + 24A + AGR)/Ram 1500 Quad Cab 4x4 Outdoorsman 2011 (DS6H41 + 26L) avec un prix d'achat de 28 495 \$/33 995 \$ financé à un taux annuel de 1,99 % pour 36 mois équivalent à 156 paiements hebdomadaires de 188,20 \$/224,53 \$, des frais de crédit de 865 \$/1 032 \$ et une obligation totale de 29 360 \$/35 027 \$. ††† Le taux variable préférentiel de 3,00 % pour 84 mois est offert pour la plupart des véhicules neufs 2010-2011 aux clients admissibles sous réserve de l'approbation de crédit par TD Canada Trust et Ally Crédit Canada participant pour tous les détails. (Les offres d'Ally Crédit Canada comprennent des conditions contractuelles différentes. Voyez votre concessionnaire pour tous les détails.) Les véhicules sont financés pour un terme jusqu'à 96 mois avec l'option de retourner le véhicule selon les conditions du contrat à la date de l'option (36, 48 ou 60 mois après la signature). Si le client se prévaut de l'option, le montant le moins élevé (1) de la valeur résiduelle prédéterminée au terme du contrat moins les frais d'usure et de détérioration, de kilométrage (applicable après 24 000 km/année) et autres frais similaires ou (2) du solde du contrat sera créditée au client. Tout solde qui demeure dû au terme du contrat devra alors être payé par le client. Certaines conditions s'appliquent. Toutes les offres publicitaires Financement choix du client sont des offres TD. Exemples : Ram 1500 SXT Quad Cab 4x4 2011 (DS6L41 + 24A + AGR)/Ram 1500 Quad Cab 4x4 Outdoorsman 2011 (DS6H41 + 26L) avec un prix d'achat de 28 495 \$/33 995 \$ financé à un taux annuel en pourcentage de 4,99 % TAP sur une période de 84/84 mois équivalent à 362/364 paiements hebdomadaires de 93,21 \$/110,19 \$, un coût d'emprunt de 10 260 \$/12 588 \$ et une obligation totale de 33 743 \$/40 330 \$. L'immatriculation, l'assurance, le permis et les taxes applicables sont en sus. ** Prix du modèle montré : Ram 1500 à cabine d'équipe 4x4 Outdoorsman 2011 : 37 484 \$, incluant 4 000 \$ de remise au comptant et 1 001 \$ de crédit pour le moteur Hemi. †† Selon le système de notation utilisé par l'organisme américain National Highway Traffic Safety Administration (NHTSA) lors des tests du modèle Ram 1500 2010. Le Best Buy Seal est une marque de commerce de Consumers Digest Communications LLC et utilisée sous licence. ††† Financement choix du client est une marque de commerce de Chrysler LLC. ††† SIRIUS et le logo du chien sont des marques de commerce de SIRIUS Satellite Radio Inc. ††† Jeep est une marque déposée de Chrysler LLC et utilisée sous licence. Coop publicitaire des concessionnaires Chrysler • Jeep^{MD} • Dodge • RAM



La patinoire Michel-Émond est grandement appréciée du milieu

Plusieurs sportifs s'y retrouvent pour s'amuser

PAR JEAN LACAILLE

LAC SAINTE-MARIE - Les sportifs et amateurs de loisirs de Lac Sainte-Marie, tant jeunes qu'adultes, profitent déjà de la patinoire Michel-Émond, un projet qui a été mis de l'avant par les élus municipaux et qui a été terminé il y a peu de temps au coût de 125 077 \$.

Ce projet est issu du Fonds pour le développement du sport et de l'activité physique. La municipalité y a injecté la somme de 19 539 \$ et plusieurs partenaires

financiers l'ont imitée dont le ministère de l'Éducation, du Loisir et du Sport du Québec, 48 010 \$, la MRC de la Vallée-de-la-Gatineau (MRC-VG) par le biais de mise en valeur des ressources en milieu forestier, 14 528 \$, le Centre local de développement de la Vallée-de-la-Gatineau (CLD-VG), via le pacte rural, 25 000 \$, Loisirs et Sports Outaouais, 3 000 \$ et la Caisse populaire Desjardins de Gracefield, 15 000\$.

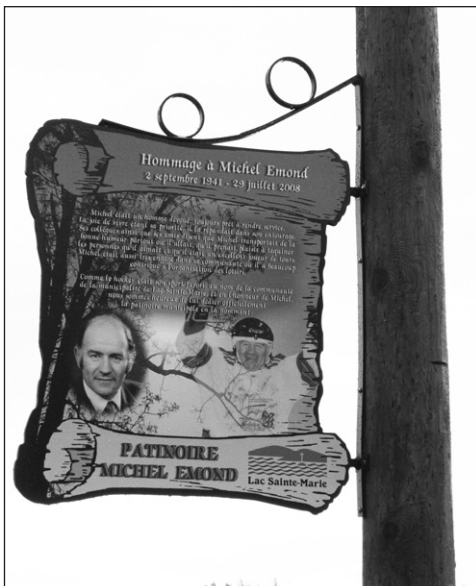
«Nous avons dépensé 5,500 \$ de plus que prévu dans notre projet qui a débuté en 2007. Le surplus a été pigé dans notre poste budgétaire Parcs et terrains de jeu et nous avons décidé d'y ajouter des équipements mobiles pour les jeunes qui pratiquent le rouli-roulant (skate board). Nous avons conclu un contrat de fourniture et d'installation avec la compagnie Skate Freshpark. Ces nouvelles installations sont grandement appréciées par nos jeunes qui les fréquentent constamment. Cette patinoire peut servir en toutes saisons», indique le directeur général, M. Yvon Blanchard.

Le maire, M. Gary Lachapelle, se réjouit particulièrement du fait qu'elle est utilisée par de nombreux touristes, les résidents saisonniers et les résidents permanents. «Je n'aurais jamais cru qu'autant d'adultes puissent utiliser notre nouvelle patinoire. Nous l'avons baptisée en l'honneur de notre ami Michel Émond, un grand sportif de chez nous», ajoute le maire.

La contribution de la caisse
M. Gilles Labelle, de Lac



M. Gilles Labelle, deuxième à gauche, administrateur de la Caisse populaire Desjardins de Gracefield, qui a contribué 15 000 \$ à la patinoire bétonnée de Lac Sainte-Marie, félicite le maire, M. Gary Lachapelle, et le directeur général, M. Yvon Blanchard, pour le travail qui a été réalisé par les élus municipaux dans la réalisation de ce projet communautaire.



La municipalité a baptisé la patinoire à la mémoire de M. Michel Émond, un grand sportif de Lac Sainte-Marie.

Sainte-Marie, administrateur de la Caisse populaire Desjardins de Gracefield, estime que la patinoire de Lac Sainte-Marie est un très beau concept qui permet à une foule de gens de l'utiliser. «Il s'agit d'une infrastructure familiale à laquelle il nous fait plaisir d'avoir contribué financièrement tout comme les patinoires de Cayamant et Blue Sea et celle de Bouchette et Gracefield il y a quelques années. Nous

saluons le travail effectué par les élus municipaux dans ce beau projet qui permet à la population de Lac Sainte-Marie de s'amuser sagement.»

Les élus municipaux souhaitent que la patinoire continue d'être le lieu de rencontre de la population et espèrent que divers tournois, peu importe les disciplines, soient organisés régulièrement afin d'énergiser le milieu et lui permettre de conserver une bonne forme physique.

Souper bénéfique pour la garderie scolaire

Les billets sont en vente à Sainte-Thérèse-de-la-Gatineau

SAINTE-THÉRÈSE-DE-LA-GATINEAU - Un souper bénéfique aux moules, frites et saucisses à volonté est organisé à l'école Laval de Sainte-Thérèse-de-la-Gatineau au profit de la garderie scolaire de l'école locale le samedi 6 novembre prochain.

Le souper est prévu pour 18h30 et le coût du billet est de 20 \$ pour les adultes et 5 \$

pour les enfants. Les organisateurs détiennent un permis de vente d'alcool et de la musique d'ambiance suivra le souper.

Les billets sont actuellement disponibles à l'école, au bureau municipal et au dépanneur 4 Saisons. Pour de plus amples informations, veuillez joindre Mme Sylvie Marois, à l'école Laval, au 819-449-2846 ou au bureau municipal au 819-449-4134.

Immo Outaouais
Courtier Immobilier Agrégé

Le seul courtier agréé en Haute-Gatineau!

Mugnette Céré
Agent Immobilier Agrégé

(819) 441-8171
(819) 449-1244

Site Web : www.immo-outaouais.com
Courriel : mugnettecere@videotron.ca

79 900 \$ SIA: 8409647

VENDE

Propriété située au centre ville, droit de garage, cuisine récemment rénovée, 4 chambres, prix très abordable. Soyez le premier à visiter.

228, rue Principale - Maniwaki

119 500 \$ PRIX RÉDUIT SIA: 8350350

Propriété bien entretenue avec LOGIS PARENTAL, 2 ch. de bain et 4 chambres, garage et grand terrain aménagé, endroit tranquille, une visite s'impose.

456, Rue St-Lionel - Maniwaki

SIA: 8419246

Propriété située à l'entrée nord de Messines, endroit privilégié des villégiaturiers, à deux pas de la piste cyclable et de tous les services (école, église, bureau de poste et dépanneur), l'intérieur est munie de 3 ch. à l'intérieur et à l'extérieur vous enchantera avec de gros arbres et une belle verdure. Une visite s'impose.

12 Ch. de l'Entrée N. - Messines

78 000 \$ SIA: 8370973

Église à vendre à Aumond, une propriété de 4924 pc. qui pourrait servir pour différents commerces. Venez visiter.

272, route Principale - Aumond

59 000 \$ SIA: 8363573

Propriété de 2 chambres à coucher avec grand terrain près du centre-ville. **ENEZ VOIR!**

168, Rue Montcalm - Maniwaki

115 000 \$ SIA: 8280144

Maison de campagne près de la Route 105, 8 pièces dont 3 chambres à coucher, 1 salle de bain, 3 acres de terrain, garage attaché, sous-sol, terrain aménagé, zoné résidentiel.

39, ch. du Rapid-Faucher, Gracefield

TERRAINS À VENDRE

- Egan-Sud - Terrain à vendre, d'une superficie de 57,9 x 179,78, zoné résidentiel et commercial. **75 000\$** - SIA: 8334618
- Sainte-Thérèse-de-la-Gatineau Terrain de 200x200 sur le bord du lac marcellin, très bon prix **10 000\$** - SIA: 8344873
- Gracefield Terrain de 49,9 ha **60 000\$** - SIA: 8387766
- Bouchette Très beau terrain de 1+ ACRES avec une roulotte de 31 pi.(1981 Holiday) vendu avec plusieurs inclusions tel que BBQ. bateau/réservoir de 250 gallons pour approvisionnement d'eau .une visite s'IMPOSE **18 000\$** - SIA: 8373241

Choisissez la qualité, choisissez Mugnette Céré !

LAUZON
(Thurso) - Ressources forestières
175, Alexandre, Thurso (QC) J0X 3B0

BESOIN DE BOULEAU BLANC

BILLOTS FRAÎCHEMENT COUPÉS

Achat de bois privé

En billots :

CHÊNE ROUGE, MERISIER, BOULEAU, ÉRABLE

Tél.: 819-985-0600 poste 286
Télé.: 819-985-1444
Cell.: 819-661-5410
remy.crites@lauzonltd.com

CONTACTEZ L'ACHETEUR!

La Marine canadienne honore la municipalité de Messines

Le matelot-chef Stéphane Lacroix offrira un cadre spécial

PAR JEAN LACAILLE

MESSINES - La municipalité de Messines figure au programme spécial d'activités du centenaire de la Marine canadienne alors que le matelot-chef Stéphane Lacroix, originaire de Messines, sera de la délégation qui viendra offrir un cadre éponyme à la municipalité de Messines qui représente le navire NCSM (Navire canadien de Sa Majesté) Messines le dimanche 7 novembre prochain au Centre multiculturel local.

Le NCSM Messines a été baptisé du nom de Messines en l'honneur d'une bataille de la Première guerre mondiale à laquelle les canadiens ont pris part. Il s'agit de la bataille de Messines en Belgique en 1917.

La municipalité invite la population à participer aux nombreux événements entourant le dévoilement de la plaque commémorative.

Une invitation toute spéciale est lancée aux anciens et actuels membres des Forces canadiennes alors que plusieurs activités leur rendront hommage. Le Corps de cadets 2855 de Maniwaki sera présent aux cérémonies.

La population est également invitée à se joindre à la parade qui partira du Centre multiculturel, sur la rue Principale à Messines, en direction de l'église. Cette activité est prévue dès 9h. Elle sera suivie de la messe commémorant le jour du Souvenir, dès 9h30, en l'église St-Raphaël de Messines. Les gens seront invités à se rendre au cimetière paroissial, adjacent à l'église, pour une cérémonie du Souvenir. Dès 10h30, la parade partira du cimetière pour revenir au Centre multiculturel où la cérémonie protocolaire de remise du

cadre éponyme aura lieu à 11h. Un goûter suivra cette cérémonie.

La coordination

Les conseillers municipaux Sylvain J. Forest et Éric Galipeau coordonnent cette journée spéciale d'activités. «La Marine canadienne fait partie de l'histoire de Messines. Elle nous fait l'honneur de déléguer des représentants chez nous pour une remise spéciale qui marquera sûrement les annales municipales. Nous sommes très heureux de les accueillir chez nous», indiquent les deux conseillers municipaux.

De la grande visite

Le maître de 2e classe Luc Thivierge, analyste sénior du détachement de la Force maritime au Centre d'imagerie inter-armée des Forces canadiennes à Ottawa ainsi que le matelot-chef Stéphane Lacroix, technicien en approvisionnement au Collège militaire royal de Kingston présenteront le cadre souvenir au maire de la municipalité de Messines, M. Ronald Cross. Le matelot-chef Stéphane Lacroix est originaire de Messines et fait partie d'une famille de 12 enfants dont 7 d'entre eux font partie des Forces canadiennes incluant 4 membres dans la Marine canadienne.

Toute une épopée

Depuis la formation de la Marine canadienne, en 1910, plus de 300 navires de guerre canadiens ont été baptisés du nom de l'une des collectivités du Canada, d'un océan à l'autre. Tout comme la municipalité, le NCSM Messines fut nommé en l'honneur d'une des batailles de la Première guerre mondiale dans laquelle les canadiens ont pris part.



Les conseillers municipaux de Messines, Sylvain J. Forest et Éric Galipeau coordonnent les activités entourant la visite de représentants de la Marine canadienne à Messines le dimanche 7 novembre prochain.



Le NCSM (Navire canadien de Sa Majesté) Messines.

Mis en service le 13 novembre 1917 pendant une courte période de temps, le NCSM Messines a servi d'escorte aux patrouilles et convois locaux à partir de Halifax en Nouvelle-Écosse. Il était dans le port le 6 décembre 1917, lorsque se produisit l'explosion à Halifax. Aucun bordereau d'avaries n'a pu être trouvé. En 1920, il passa à la flotte du ministère de la Marine et des Pêcheries à titre de bateau-phare. Il fut plus tard désigné Lightship # 3 et envoyé à la ferraille en 1962.

«Comme vous pouvez le constater, il s'agit d'un événement marquant de notre histoire locale. Nous espérons que la population répondra à notre invitation en grand nombre», concluent les conseillers municipaux Sylvain J. Forest et Éric Galipeau.

Une expédition pour s'ouvrir aux métiers du plein air

MANIWAKI - Le 23 septembre dernier, 18 élèves de l'école secondaire du Cœur-de-la-Gatineau ont participé à une sortie pédagogique qui sortait des sentiers battus : en effet, ils ont été invités à une excursion de camping au lac Gilles, à la pourvoirie Mijocama de Point-Comfort.

Malgré la pluie qui s'est mise de la partie, les élèves ont apprécié cette petite escapade hors des murs de l'école qui a pourtant servi d'outil pédagogique à leurs enseignants. Les organisateurs et accompagnateurs (David Forester, Georges Paul et Alain Tremblay) ont élaboré cette sortie afin de les éveiller à différents métiers liés au plein air.

Au menu : randonnée de canot, activité sur l'environnement, exposé des agents de la faune, visite guidée du propriétaire (Jocelyn Vachon). C'est ainsi qu'ils ont pu

découvrir les différentes facettes de ces métiers que l'on retrouve en si grand nombre dans notre belle région.

Si tous ces efforts ont été déployés pour la tenue de cette importante activité en début d'année, c'est pour donner le ton à ce nouveau parcours scolaire offert à l'école secondaire de Gracefield. Explorer les différents parcours professionnels offerts dans et pour notre milieu, voilà le nouveau défi que s'est donné l'école du Cœur-de-la-Gatineau.

Cette nouvelle formule se nomme le SEP (secondaire exploration professionnelle) et vise à offrir une voie d'enseignement axée sur l'apprentissage des matières de bases et, surtout, à développer davantage les intérêts et les habiletés des élèves pour les formations professionnelles. Tout au long de l'année, les élèves participeront

à des ateliers, des visites, des stages, des activités, des formations etc. en lien avec divers métiers et différentes formations. Avec une demande de plus en plus grandissante de la main d'œuvre qualifiée sur le marché du travail, souhaitons que nos élèves fassent les meilleurs choix de carrière possibles et s'assurent un avenir fleurissant.

Annick Lafontaine



Format·on
continue
pour adultes et entreprises

CÉGEP
DE L'OUTAOUAIS

MON RETOUR AU
CÉGEP

ATELIERS GRAND PUBLIC
Centre d'études collégiales de la Vallée-de-la-Gatineau

INSCRIPTION
DÈS MAINTENANT

APPELEZ-NOUS!
819.441.3785

Sandra-Ann Rodgers
ou Sylvie Geoffrion

Le Cégep,
partenaire au
PACTE POUR
L'EMPLOI

L'espace des découvertes

EN SOIRÉE de 18h à 21h

Espagnol avancé

Les mardis du 2 novembre au 7 décembre

Initiation à l'informatique II

Les lundis du 1^{er} au 29 novembre

Word avancé

Les mardis du 26 octobre au 23 novembre

Excel avancé

Les mercredis du 27 octobre au 17 novembre

Simple comptable

Les jeudis du 21 octobre au 18 novembre

NOUVEAUTÉ

Initiation à l'informatique I et II
en matinée de 9h à 12h

Comptabilité Cours crédité de 60 heures
offert en soirée à raison de deux soirs/semaine

De plus, informez-vous sur nos
rencontres d'information RAC

- AEC en coordination de travail de bureau
- AEC en comptabilité de gestion
- AEC en éducation à l'enfance

cegepoutaouais.qc.ca/
formationcontinue



D'une pierre deux coups pour la Caisse populaire de la Haute-Gatineau

PAR JEAN LACAILLE

MANIWAKI - En plus de dévoiler l'identité de la jeune directrice générale d'un jour, Sarah Beaudoin, la Caisse populaire Desjardins de la Haute-Gatineau a confirmé une aide financière totalisant 48 000 \$ pour les trois prochaines années au club des Petits déjeuners du Québec, secteur Haute-Gatineau.

Les deux nouvelles ont été confirmées lors d'une conférence de presse qui avait lieu le mercredi 20 octobre dernier au siège social de l'institution aux Galeries de Maniwaki.

Pour être éligible au titre de directeur général d'un jour, les jeunes devaient répondre à la question suivante : Qu'est-ce que tu pourrais faire pour épargner des sous afin de réaliser un projet ou un rêve ? La réponse de la jeune Sarah Beaudoin a été la suivante : «Pour épargner des sous, j'ai décidé de faire un travail afin de réaliser mon rêve. Je ramasserai des feuilles chez nos voisins et cet argent me permettra d'aller à l'école pour compléter mes études afin de devenir une coiffeuse talentueuse

plus tard. Je souhaite ouvrir mon propre salon à Maniwaki.

Les Petits déjeuners

L'aide financière, confirmée par la Caisse, permettra au club des Petits déjeuners de la Haute-Gatineau de poursuivre son action dans plus d'une douzaine d'écoles de la Commission scolaire des Hauts-Bois-de-l'Outaouais.

Chaque matin, avec la collaboration des parents, des écoles et des bénévoles, les enfants débutent leur journée par un solide petit déjeuner avant le début des classes. «La Caisse est fière de contribuer à la réussite d'un tel projet», précise la directrice générale, Mme Christiane Carle.

Un projet comme le club des Petits déjeuners ne peut se concrétiser sans l'aide de nombreux bénévoles. «Nous tenons à les remercier et les invitons à continuer leur engagement auprès de la jeunesse de la région», poursuit la coordonnatrice, Mme France Boisvenue.

«L'apport de la Caisse répond à un besoin essentiel dans notre communauté. Le versement de cette aide financière s'inscrit parfaitement dans le rôle social de la caisse», poursuit Mme Christiane Carle.

Une répartition qui ne fait pas l'affaire de tous

Comblent la demande en loisirs par une offre régionale

PAR JEAN LACAILLE

GRACEFIELD - La recommandation du Comité de l'administration générale, présidé par le maire de Maniwaki, Robert Coulombe, sur la gestion de l'offre et la demande en matière de loisirs, a été adoptée par le conseil régional des maires récemment à Gracefield. Va pour cette année, mais certaines municipalités, dont Gracefield, Denholm et Délage ne sont pas entichées par ce projet.

Les élus de Gracefield, tout particulièrement, ont analysé le plan sur la mise en commun des loisirs organisés sur tout le territoire de la MRC de la Vallée-de-la-Gatineau. Le préfet, Pierre Rondeau, a précisé qu'il n'était pas normal que certaines municipalités de la MRC n'aient pas de services de loisirs.

Un modèle de répartition de la charge afférente aux loisirs dans la région est actuellement à l'étude. L'entente conclue avec la Conférence régionale des élus de l'Outaouais (CRÉ-O) stipule tout d'abord que la durée de la période des services est d'un an et elle est sujette à des renouvellements selon l'intérêt manifesté par les municipalités qui pourraient s'échelonnent sur cinq ans.

La MRC a donc accepté cette proposition de la CRÉ-O pour une durée d'un an dans l'éventualité ou un mode de financement dégressif pour les exercices ultérieurs soit adopté dans l'hypothèse d'une prise en charge complète de ce service par la MRC. L'entente d'un an se résume à un coût de 17 000 \$.

Cette entente, selon les membres du Comité de l'administration générale de la MRC, serait bénéfique pour deux raisons : une plus grande satisfaction de la demande et l'optimisation de l'offre en services de loisirs. La plus grande satisfaction de la demande bénéficiera aux citoyens des municipalités où l'offre de service de loisirs municipaux ou communautaires est plus faible pour une activité donnée et l'optimisation de l'offre

bénéficiera aux citoyens des municipalités où la demande potentielle est la plus forte pour une activité donnée. Si le conseil des maires pose la question du mode de répartition, c'est qu'il recherche un mode davantage fondé sur le principe du bénéfice reçu que sur celui de la capacité de payer en se basant sur la richesse foncière uniformisée (RFU).

La MRC lancera donc un appel d'offres pour l'embauche d'un technicien en loisirs qui aura à tisser les liens avec les comités de loisirs locaux, à déterminer l'offre de même que la demande à l'échelle régionale.

Dans le cas de la municipalité de Denholm, il faut tenir compte de sa localisation géographique limitrophe au milieu urbain de l'Outaouais. Denholm pourrait partager son offre de même que sa demande avec les municipalités environnantes qui ne font pas partie de la MRC de la Vallée-de-la-Gatineau.

C'est la Semaine de la santé et de la sécurité au travail

LA GATINEAU - La Semaine nationale de la santé et de la sécurité au travail de la CSN est en cours et se poursuit jusqu'au 30 octobre. Tous les syndicats affiliés sont invités à diffuser les bons coups réalisés dans leur milieu de travail en matière de prévention en santé et en sécurité au travail.

La CSN demande aux employeurs de s'engager dans cette voie et de faire de la prévention une priorité quotidienne dans les milieux de travail. Selon la CSN, le thème «Ensemble la prévention on la prend à coeur» rappelle aussi qu'individuellement et collectivement tous doivent se sentir concernés par les nombreux problèmes présents en matière de santé et de sécurité au travail.



Mme Christiane Carle, directrice générale de la Caisse populaire Desjardins de la Haute-Gatineau, Sarah Beaudoin, jeune directrice générale d'un jour et France Boisvenue, coordonnatrice du club des Petits déjeuners en Haute-Gatineau.



Remerciements

Albatros Vallée-de-la-Gatineau (Maniwaki) désire remercier les généreux commanditaires des prix de présence et autres lors de son souper bénéfice tenu le samedi 2 octobre 2010 à la salle de l'Âge d'Or de l'Assomption de Maniwaki :

Pharmacie Jean Coutu (Martin Roy)
Boucherie À L'Ancienne
Hamel et Fils
Maxi
Restaurant Le Rialdo
KZ Freshmart
Casse-croûte Chez Kim
Restaurant Chez Nat
Épicerie Quatre Saisons
Restaurant Bambi de Ste-Thérèse

Familiprix Gracefield
Joseph Cloutier et Fils
Aliments en vrac Nancy
Boulangier Jacques Morin et Stéphane Pilon
Laitier Pierre Caron
Métro Ber-Jac (Stéphane Kelly)
Transport Alain Lefebvre
EG Location
TNT inc
Les Promenades de l'Outaouais.

La soirée fut une réussite grâce à vous !

La Shop est déménagé!

centralisé et 3 fois plus grand

La Shop

206 Notre-Dame, Maniwaki

449-SHOP • 449-7467

Les lecteurs choisissent La Gatineau pour sa pertinence 3 de 6

Les reportages photographiques locaux énergisent le lectorat

PAR JEAN LACAILLE

MANIWAKI - Les lecteurs de la presse hebdomadaire au Québec sont fidèles. Et ils le sont d'autant plus pour leur hebdo, La Gatineau. C'est du moins ce que révèle un sondage commandé par les Hebdo du Québec à la firme de sondage Léger Marketing.

Au niveau du nombre d'éditions lues par

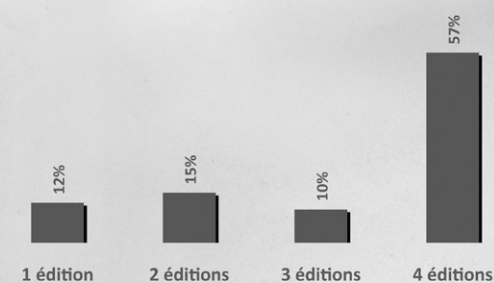
Le journal papier et le web

Les lecteurs du journal papier et son pendant web ne sont pas les mêmes. Il s'agit d'une véritable valeur ajoutée à une annonce dans le journal et qui accroît la campagne publicitaire des clients. Mais les visites sur la toile sont très faibles dans le moment mais il faut s'attendre à une fréquentation beaucoup plus nombreuse d'ici trois à cinq ans.

L'engagement des lecteurs

UN LECTEUR PARTICULIÈREMENT FIDÈLE

Nombre d'éditions lues par mois



Moyenne : 3,2 exemplaires par mois.

mois, le sondage indique qu'une édition est lue par 12% du lectorat, 2 éditions par 15%, 3 éditions par 10% et 4 éditions par 57%. Ces chiffres représentent 3,2 exemplaires par mois.

Les lecteurs consultent également les hebdo pour la publicité. Un total de 57% des lecteurs le faisaient en 2004 et 2007 pour l'ensemble du Québec et 68% l'ont fait en 2010.

La force de la presse hebdomadaire maximise le rendement par dollar investi chez les consommateurs. La distance parcourue par les consommateurs, dont les lecteurs, pour les achats courants est de 44% pour moins de 3 km de distance. Cette statistique gonfle à 68% pour ce qui concerne La Gatineau. Au moins 24% des lecteurs franchissent entre 3 et 5 km, 14% entre 5 et 10 km et 12%, plus de 10 km.

Le profil des lecteurs

Le portrait des lecteurs de la presse hebdomadaire est aligné sur celui de la population du Québec. Dans une proportion de 58%, les lecteurs sont âgés entre 25 et 54 ans. Ce pourcentage, quand on le dissèque, est de 12% chez les 18-24 ans, 14% chez les 25-34 ans, 20% chez les 35-44 ans et 24% chez les 45-54 ans, 16% chez les 55-64 ans et 16% chez les 65 ans et plus.

Les lecteurs font preuve d'une grande conscience sociale. Ils encouragent les détaillants locaux indépendants lorsqu'ils font leurs achats. Quelque 31% d'entre eux considèrent que c'est très important, 49% que c'est assez important, 15% que c'est peu important, 3% que pas du tout important et 2% des lecteurs ne savent pas. Les lecteurs-consommateurs effectuent leurs achats chez les détaillants situés à proximité de leur résidence la plupart du temps dans une proportion de 70%, de temps à autre, 25%, rarement, 3%, jamais, 1%.

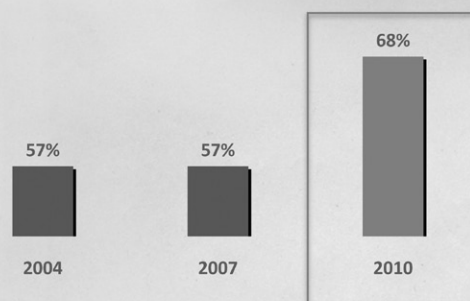
Au cours d'un mois donné, 46% des lecteurs-consommateurs achètent des produits québécois la plupart du temps contre 46%, également, de temps à autre, rarement, 4%, jamais, 0% et ne savent pas, 4%.

Pourquoi choisir les hebdo ?

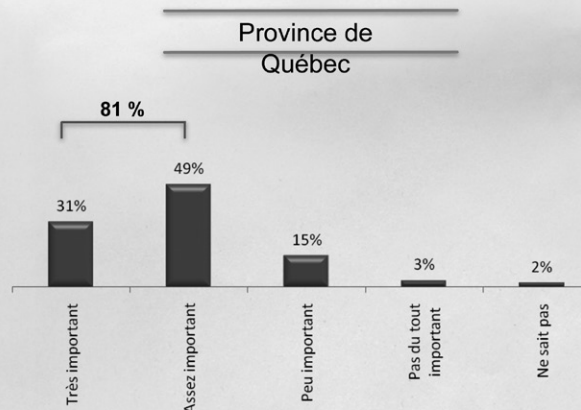
Beaucoup de raisons peuvent être avancées quant au choix des lecteurs pour la presse hebdomadaire mais celles-ci démontrent que l'hebdo est véritablement en lien constant avec le lecteur, et les consommateurs. Une seule insertion dans les hebdo membres d'Hebdo Québec rejoint 64% de la population au Québec. La fidélité des lecteurs est au

LE SEUL MÉDIA CONSULTÉ AUSSI POUR LA PUBLICITÉ !

Consulte la publicité dans l'hebdo pour planifier ses achats (régul. / occ.)

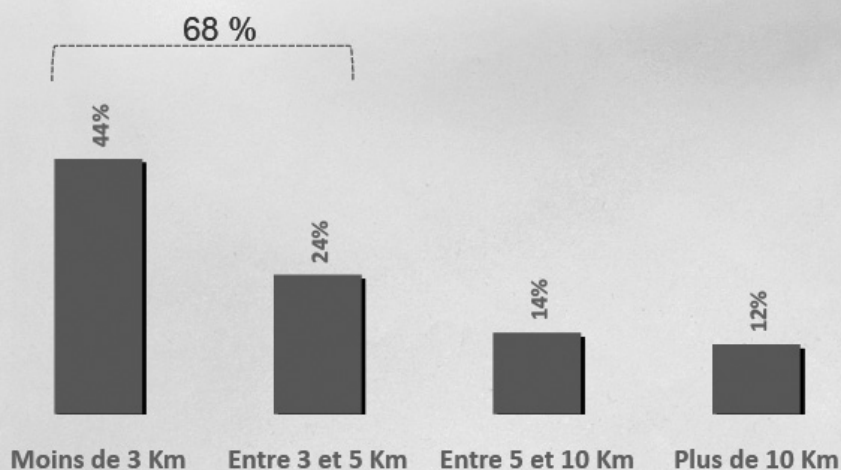


DANS QUELLE MESURE EST-CE IMPORTANT POUR VOUS D'ENCOURAGER VOS DÉTAILLANTS LOCAUX INDÉPENDANTS LORSQUE VOUS FAITES DES ACHATS ?



UN LECTEUR À PROXIMITÉ DU POINT DE VENTE

Distance parcourue pour les achats courants



Distance séparant le domicile et les commerces visités

rendez-vous avec 3,2 éditions lues en moyenne par mois. Parce que l'hebdo rejoint plus d'un million de lecteurs qui ne consultent jamais un quotidien sur semaine. Par la géographie du territoire, sa régularité, (La Gatineau fait partie des moeurs de la Vallée-de-la-Gatineau), pour sa capacité de ciblage précis basé sur l'intérêt des lecteurs à s'informer sur ce qui se passe dans leur région et dans leur propre municipalité. Parce que 68% de la population effectue ses achats courants à moins de 5 km de son domicile, l'annonceur qui choisit les hebdo limite les pertes engendrées par le débordement observé en radio, en télévision et dans les quotidiens. L'hebdo, et c'est là une

grande différence, bénéficie d'un coût par mille très efficace à cause de son débordement minimal, l'annonceur paie pour de véritables consommateurs potentiels.

Les lecteurs choisissent les hebdo, et particulièrement La Gatineau, pour sa pertinence puisqu'il rapporte des nouvelles qui émanent du milieu de vie des lecteurs. L'hebdo est le seul média qui est à la fois consulté pour son contenu éditorial et pour sa publicité. Parce qu'il s'agit du seul média traditionnel en croissance, l'hebdo rejoint efficacement l'audience et aussi parce qu'il donne une saveur locale et une marque nationale.

NOUVELLE BOUTIQUE DE TATOUAGE À MANIWAKI

VOS RÊVES PEUVENT DEVENIR RÉALITÉ

VENEZ RENCONTRER UN TATOUEUR D'EXPÉRIENCE, PROFESSIONNEL ET PASSIONNÉ DEPUIS DÉJÀ 20 ANS TRAVAILLANT AVEC UN GRAND RESPECT POUR LA PROFESSION DANS UN ENDROIT STÉRILE ET PROPRE

CAMOUFLEZ MÊME DE VIEILLES ERREURS DE JEUNESSE

N'OUBLIEZ JAMAIS QU'IL N'Y A PAS D'ÂGE POUR LE TATOUAGE, JUSTE DE LA VOLONTÉ

AU PLAISIR DE VOUS RENCONTRER

NOUS SERONS PRÉSENTS AU SUPER PARTY D'HALLOWEEN CHEZ MARTINEAU CE SAMEDI 30 OCTOBRE TIRAGE DE CHÈQUES-CADEAUX

167-C, RUE LAURIER, MANIWAKI 819-334-9612

Le maire Réal Rochon dévoile un plan de relance

«Nous devons nous assurer de retenir nos médecins».

PAR JEAN LACAÏLLE

GRACEFIELD - Les dirigeants de la ville de Gracefield vont tenter par tous les moyens de réunir les pièces du casse-tête financier de la Coopérative de solidarité en soins de santé du Coeur de la Gatineau afin de maintenir la clinique médicale de la rue Principale ouverte en tout temps et surtout de retenir les quatre médecins qui y pratiquent.

Le maire, Réal Rochon, s'est adressé aux membres de la Co-op peu après qu'ils aient voté majoritairement en faveur de la liquidation des actifs et la dissolution de leur organisme pour indiquer que les élus de Gracefield ont travaillé depuis deux semaines afin de mettre au point un plan de relance pour assurer la continuité des opérations à la clinique médicale de Gracefield.

«Et je suis en mesure de confirmer que les médecins Eliev et Dubuc resteront à Gracefield. Un autre médecin est intéressé

à collaborer avec eux sur une base irrégulière.»

Un échéancier

Les élus de Gracefield se donnent jusqu'au 15 janvier 2011 pour redresser la situation à la clinique. Ils prennent donc en mains les opérations de la clinique médicale dès lundi puisque les administrateurs de la Co op santé ont indiqué qu'ils cessaient les opérations jeudi (aujourd'hui). Les administrateurs de la co-op ont tous démissionné au terme du vote sur la fermeture de la coop lundi soir au Centre récréatif et communautaire de Gracefield

Une entité responsable

Le maire Rochon a précisé qu'un organisme sans but lucratif sera créé afin de mener de front cet important projet de relance. Il a également indiqué qu'il n'était pas question que la ville de Gracefield se porte garante des dettes de la coop.

«On a compris qu'on ne peut pas demander à 2 000 membres de défrayer les coûts d'opération de la clinique pour 6 000

patients. Pour parvenir à obtenir la liquidité dont nous avons besoin, nous allons faire appel aux municipalités environnantes de même qu'à la bonne volonté des partenaires financiers d'investir dans la continuité de la clinique. Il est très important pour le Coeur de la Vallée-de-la-Gatineau de retenir ses médecins. Nous ne pouvons nous permettre de les perdre».

Investissement Québec et la Caisse populaire Desjardins de Gracefield détiennent les hypothèques sur la bâtiment qui abrite la clinique médicale.

Dès lundi soir, une rumeur courait au Centre communautaire et récréatif de Gracefield à l'effet que les médecins, qui ne voulaient plus s'impliquer au sein de la coop, pourraient se porter acquéreurs de la clinique médicale. Des rencontres sont prévues avec les prêteurs dans les prochains jours si ce n'est déjà fait.

«Nous avons jusqu'au 15 janvier 2011 pour trouver la solution. Et j'ai bien l'impression que nous y parviendrons avec la



Le maire Réal Rochon a voulu rassurer la population en l'informant qu'un plan de relance était déjà en branle afin de maintenir la clinique médicale ouverte et de retenir les médecins qui y pratiquent.

collaboration de tous les intervenants dans cet important projet de relance de la clinique médicale à Gracefield. Nous ferons tout en notre pouvoir pour que la clinique médicale demeure ouverte. Et nous voulons à tout prix retenir nos médecins au Coeur de la Gatineau».

Trois heures d'enchantement à Kazabazua

LA GATINEAU - Les enfants et leurs parents ont vécu une expérience très enrichissante lundi alors qu'ils ont été reçus par la bibliothèque de Kazabazua pour des moments inoubliables portant sur les Contes et Légendes de l'Outaouais en fin de semaine dernière.

Le crieur public et conteur Daniel Richer, dit La Flèche, a fait partager sa mythologie, ses fables et les valeurs de la culture Abénakis. Les enfants, des plus jeunes jusqu'aux adolescents, tous déguisés pour souligner l'halloween, ont été captivés par le conteur. Les jeunes anglo-

phones sont venus le samedi et les francophones le lendemain.

Les deux rencontres ont été suivies d'une légère collation et quatre prix de présence ont été tirés pour les enfants et les parents.

«Il s'agit d'une belle initiative pour le

Réseau des bibliothèques publiques de l'Outaouais. Notre population est gâtée par ce genre d'activités et nous espérons pouvoir récidiver l'an prochain», indique la directrice de la bibliothèque de Kazabazua, Mme Éliana Brennan.



meubles branchaud

OFFRE D'EMPLOI

CHEF LIVREUR

(Temps plein, 40 hrs/sem.)

Principales tâches :

- Vérifier l'état du véhicule de livraison et s'assurer de la propreté du véhicule;
- Prendre connaissance des livraisons à effectuer et de l'ordre de celles-ci;
- Positionner le véhicule pour le chargement et le déchargement;
- Charger et décharger la marchandise à l'intérieur du véhicule;
- S'assurer que la marchandise est chargée adéquatement à l'intérieur du véhicule en vue de l'ordre des livraisons à effectuer;
- Conduire le véhicule afin d'effectuer les livraisons selon le parcours établi;
- Transporter la marchandise au domicile ou à l'établissement de la clientèle;
- Rédiger les bordereaux de livraison et encaisser les paiements au besoin;
- Noter les informations sur les cueillettes et les livraisons, le kilométrage du véhicule, le coût de l'essence, les problèmes rencontrés avec le véhicule, etc.;
- Décharger le véhicule de ce qui reste au retour;

Exigences requises :

- Un diplôme d'études secondaires;
- Avoir plusieurs années d'expérience comme livreur;
- Avoir un permis de conduire de Classe 3;
- Souci de la sécurité et du travail bien fait; Sens de l'organisation; Facilité à communiquer; Sens des responsabilités; Courtoisie

La rémunération :

- Jugée selon l'expérience, la compétence, les qualifications et la politique salariale de l'entreprise;
- Avantages sociaux : Assurances et REER collectifs, PAE.

Veillez faire parvenir votre CV, au plus tard le vendredi 5 novembre 2010, à l'attention de :

M. Sébastien Côté, contremaître de livraison
Meubles Branchaud
 52, route 105 Nord, Maniwaki (Québec) J9E 3A9
 Tél. : (819) 449-2610 poste 2225, Fax : (819) 449-8191
 Courriel : sebastiencote@branchaud.qc.ca

Seul(e)s les candidat(e)s retenu(e)s seront appelé(e)s pour une entrevue.



ISO 9001
www.branchaud.qc.ca

Formation continue

MON RETOUR au **CÉGEP** pour adultes et entreprises

CÉGEP DE L'OUTAOUAIS

CONVERSATION ANGLAISE

Niveau débutant à intermédiaire

INSCRIPTION DÈS MAINTENANT

Contactez votre agent au CLE de Maniwaki 819.449.4284

APPELEZ-NOUS!
819.441.3785
 Sandra-Ann Rodgers ou Sylvie Geoffrion



Le Cégep, partenaire au PACTE POUR L'EMPLOI

L'espace des découvertes

Formation de 500 heures débutant le 15 novembre 2010

Contenu de la formation :

- Apprendre à communiquer en anglais avec une certaine aisance à partir de mises en situation qui reflètent un contexte social habituel
- Parfaire les structures de complexité moyenne de cette langue
- Consolider les acquis et s'approprier des notions grammaticales plus complexes et un vocabulaire plus précis
- Stimuler la prise de parole en public en anglais

Conditions d'admission :

1. Participants de l'assurance emploi
2. Prestataires de l'aide financière de dernier recours

Pour plus de détails :

cegepoutaouais.qc.ca/formationcontinue

Aide financière possible avec 

La mort appréhendée de la Coop Santé de Gracefield est prononcée

Les médecins ne voulaient plus travailler avec la coopérative

PAR JEAN LACAÏLLE

GRACEFIELD - Trois mois après sa fondation, la mort appréhendée de la Coopérative de solidarité en soins de santé du Coeur de la Gatineau à Gracefield a été prononcée par les membres regroupés en assemblée générale extraordinaire lundi soir au Centre récréatif et communautaire de Gracefield.

L'organisme, qui vivait sur le respirateur artificiel depuis quelques temps déjà, a été débranché par la majorité des membres à la suite de trois tours de votation, à cartons levés. Ce n'est qu'au troisième tour que 93 des 107 membres présents ont voté en faveur de la liquidation des actifs et la dissolution de l'or-

ganisme alors que 12 ont voté contre la recommandation des dirigeants et que 2 membres se soient abstenus de voter.

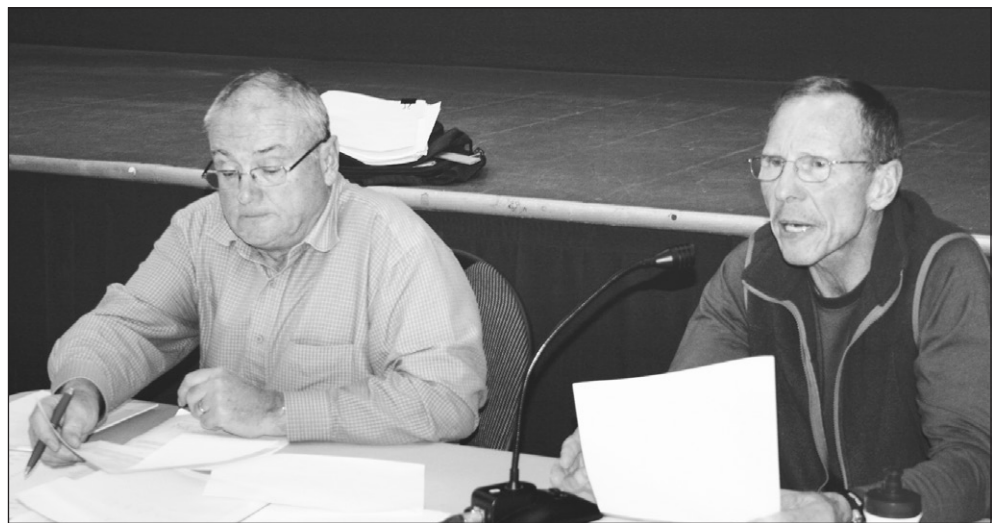
Il fallait au moins un vote majoritaire équivalant à 75 % des membres habilités à voter en faveur de la dissolution de l'organisme pour que la fermeture de la coop soit finalement adoptée. Cette majorité a été atteinte au troisième tour de scrutin. Les membres ont été invités à signifier leur vote par un oui ou par un non sur le carton qui leur a été remis à leur arrivée. Les scrutateurs Marie-Thérèse Kazeef et Bernard Caron ont

fait le compte qui a été dévoilé par le président, M. Ron Laflamme. La coopérative ferme les livres à cause du manque de revenu pour couvrir les dépenses d'opérations.

Les dirigeants ont signifié aux membres qu'ils en étaient venus à la conclusion qu'il leur était impossible de corriger la situation financière déplorable de l'organisme et qu'ils ne voyaient pas comment la situation aurait pu s'améliorer compte-tenu de la réduction des dons et des contributions de ses supporters et commanditaires, de la participation financière des médecins qui suffisait à peine à couvrir les charges salariales, du départ imminent des médecins qui ne veulent plus travailler avec la coopérative, du grand nombre de patients, non-membres, qui ne sont

pas intéressés à investir dans la coopérative et que la campagne de cotisation, suggérée par les membres en juin dernier était jouée à l'échec par plusieurs qui la jugeaient inacceptable et irréaliste.

«C'est simple. Au moins 6 000 patients profitent des services de la coop alors que seulement 2 000 d'entre eux ont payé une cotisation. Et les médecins ne voulaient absolument pas que nous sollicitons les patients pour qu'ils participent à la viabilité financière de la coop. Nous n'avons jamais pu en arriver



MM. Ron Laflamme, à droite, et André Sabourin, ont informé les membres sur la situation financière précaire de leur organisme. Les membres ont finalement voté en faveur de la liquidation des actifs et la dissolution de la Coop Santé.

à une entente signée avec nos quatre médecins. Si nous avions pu convaincre un millier de nos 2 000 membres à défrayer une cotisation de 40 \$ pour nous aider à défrayer les coûts d'opération de notre coopérative, elle serait encore en vie. Mais sans la collaboration des médecins, c'était une mission impossible», d'indiquer, M. Ron Laflamme, président du conseil d'administration de la coop qui s'est fait le porte-parole de l'organisme en animant l'assemblée de lundi soir dernier.

La coop fermera donc ses portes jeudi (aujourd'hui). Quelques personnes ont été proposées pour agir en tant que liquidateurs de l'entreprise mais ils ont tous décliné l'invitation.

Un bilan mensuel

Pour imager la situation financière précaire dans laquelle se trouve la coop, les dirigeants avaient pris bien soin de remettre un bilan financier qui faisait état de chiffres alarmants pour le mois d'octobre 2010. Les revenus prévus pour le mois d'octobre étaient de 7 990 \$ comprenant des dons pour 4 100 \$, les frais de pratique des médecins de 3 620 \$ et le loyer de 270 \$. Les dépenses pour le mois d'octobre se chiffrent à 9 722 \$ pour un déficit mensuel de 1 732 \$. Les dépenses comprenaient les salaires, 4 490 \$, pour trois employés permanents et un employé à temps partiel, les hypothèques, 1 800 \$, le téléphone, 920 \$, l'entretien du bâtiment, 900 \$, l'électricité, 480 \$, les fournitures de bureau, 330 \$, les taxes, 275 \$, les assurances, 227 \$ et diverses autres dépenses, 300 \$.

«Un rumeur se faisait de plus en plus persistante dans le milieu à l'effet que des médecins avaient amorcé des démarches pour quitter la coop. Nous les avons donc rencontrés le 13 octobre dernier et la rumeur s'est confirmée. Nous avons donc rencontré les dirigeants de la Caisse populaire de Gracefield afin d'obtenir une marge de crédit de 10 000 \$ qui nous a été refusée. Nous n'avions alors aucun autre choix que de fermer nos portes, poursuit M. Ron Laflamme. Quant à votre carte de membre de 50 \$, il ne faudrait pas compter là-dessus pour vos dépenses de Noël.»

Ce dernier a indiqué que les dirigeants ont tenté de trouver des solutions afin d'éviter la fermeture de l'entreprise coopérative. «Nous avons cogné aux portes de nos députés Lawrence Cannon et Stéphanie Vallée qui nous

ont indiqué qu'il n'y avait aucune aide financière disponible pour notre co-op. Nous avons mis un terme à notre contrat de conciergerie parce que nous n'avions pas les moyens de nous les offrir. Nos dirigeantes Claire Rondeau et Denise Poulin s'en chargeaient afin d'économiser des sous pour colmater d'autres brèches dans nos frais d'opération. Nous désirions que nos médecins consentent à pratiquer au moins 100 heures par semaine à notre clinique médicale mais ils ont refusé. Nous ne pouvions financer nos opérations avec aussi peu que 50 heures par semaine de pratique médicale. Et les médecins menaçaient de quitter le navire si nous sollicitons nos membres pour une cotisation annuelle de 40 \$. Cette attitude, de leur part, a mené à la recommandation que nous avons signifié à nos membres ce soir», ajoute M. Ron Laflamme.

Ce dernier a précisé que les 40 \$ réclamés par les dirigeants à titre de cotisation annuelle auraient été investis dans les frais d'administration de la coop et non dans les services médicaux. Mais les médecins ne l'ont pas entendu ainsi. «Il faudrait bien que les autorités gouvernementales se branchent une fois pour toutes afin d'aider les coop de santé à survivre et, du même coup, venir en aide aux régions rurales qui ne peuvent s'offrir ce type de services. La Régie de l'assurance maladie du Québec (RAMQ) considère qu'une cotisation annuelle des membres d'une coop de santé est illégale, qu'elle contrevient à l'universalité des soins.»

«La population du Coeur de la Gatineau a offert une Cadillac aux médecins. Il semble bien qu'il en fallait encore plus. Comme les médecins ne voulaient plus travailler avec nous, nous avons décidé de fermer nos portes plutôt que nous embourber dans un gouffre financier encore plus grand», conclut M. Ron Laflamme.

Deux prêts hypothécaires ont été négociés par les dirigeants pour lancer la coop. Un premier avec Investissement Québec et l'autre avec la Caisse populaire Desjardins de Gracefield. Ces deux prêteurs vont se manifester dans les prochains jours. Comme les dirigeants n'ont pu dénicher de liquidateurs pour la coop à la suite de l'assemblée de lundi soir dernier, les dirigeants n'ont pas été en mesure de nous indiquer qui représenterait l'entreprise pour la suite des choses.



Il a fallu trois tours de scrutin pour que les membres votent finalement en faveur de la fermeture de la Coopérative de solidarité en soins de santé du Coeur de la Vallée-de-la-Gatineau à Gracefield.

ROYAL LEPAGE
VALLÉE-DE-L'OUTAOUAIS
Agence immobilière

Robert Bleau
Courtier immobilier
WWW.ROBERTBLEAU.COM
Nous cherchons, nous trouvons, nous vendons!
1 (819) 923-BLEAU (2532)



PRIX: 139 900 \$

9, Montée de la Sucrierie (Montée du Lac-31-Milles) - À moins de 8 km de la 105 et 5 min. du quai public du Lac 31 Milles. Magnifique maison offrant deux chambres, bureau, salon, salle à manger et cuisine. Très grande fenestration donnant sur une cour avec piscine h.t. et remise. Plus de 2 acres de terrain.

BOUCHETTE

JUSQU'AU 1^{er} NOVEMBRE

LA
GRANDE
LIQUIDATION



ÉCONOMISEZ
GROS SUR NOS
PETITES 2010



Modèle SS illustré

NOTRE MEILLEURE
OFFRE DE L'ANNÉE

12 999 \$¹

INCLUANT TRANSPORT ET
TAXE DE CLIMATISATION

COBALT LT
DE CHEVROLET



ROUTE: 5,4 L/100 km (52 mi/gal)
VILLE: 8,0 L/100 km (35 mi/gal)²

- Climatisation • Groupe électrique
- Télédéverrouillage • Freins antiblocage ABS
- Roues de 16 po en aluminium

NOTRE MEILLEURE
OFFRE DE L'ANNÉE

4 500 \$¹

DE RABAIS
INCLUANT TRANSPORT

AVEO⁵ LS
DE CHEVROLET



Modèle LT illustré



ROUTE: 5,7 L/100 km (50 mi/gal)
VILLE: 7,5 L/100 km (38 mi/gal)²

★★★★★
Sécurité 5 étoiles³
en cas d'impact

NOUVEAU PROGRAMME
FLEXI-ACHAT
AUSSI DISPONIBLE⁴

UNE SOLUTION SOUPLE POUR DEVENIR PROPRIÉTAIRE AVEC
OPTION DE RETOURNER VOTRE VÉHICULE APRÈS 36, 48 OU 60 MOIS.
RENSEIGNEZ-VOUS AUPRÈS DE VOTRE CONCESSIONNAIRE.

L'Association des concessionnaires Chevrolet du Québec suggère aux consommateurs de lire ce qui suit. Offres d'une durée limitée, réservées aux particuliers et s'appliquant aux modèles 2010 neufs suivants: Avo5 (11/48/87/7) et Cobalt (14/18/7/7). Les modèles illustrés comprennent certaines caractéristiques offertes en option à un coût additionnel. 1. Transport (1 450 \$) et taxe de climatisation inclus. Immatriculation, assurance, frais liés à l'inscription au RDPM, droits et taxes en sus. Inklus (avant les taxes) de 4 500 \$ pour Avo5 LS et de 7 000 \$ pour le Cobalt LT. Ce rabais est un crédit de livraison offert au concessionnaire par le fabricant et est offert aux particuliers seulement. Autres rabais offerts sur la plupart des modèles. Programme en vigueur du 1^{er} septembre 2010 au 1^{er} novembre 2010 et applicable aux stocks de concessionnaire. La GMCL se réserve le droit de modifier ou de mettre fin à ce programme en tout ou en partie, à tout moment sans préavis. 2. Selon le Guide de consommation de carburant 2010 de Ressources naturelles Canada pour l'Avo5 avec moteur de 1,8 L et boîte manuelle 5 vitesses et le Cobalt avec moteur de 2,2 L et boîte manuelle 5 vitesses. 3. Sécurité 5 étoiles pour le conducteur et le passager avant aux essais de collision frontale pour Avo5. Les cotés de classification du gouvernement des États-Unis font partie du programme d'évaluation des nouveaux véhicules de la NHTSA (www.safercar.gov). 4. Le financement Flexi-achatSM est offert sur approbation de crédit d'Ally Credit. Véhicules admissibles: modèles 2010 ou 2011 neufs ou de démonstration de Chevrolet, Buick, GMC ou Cadillac. Une commande (modèles 2011 seulement) ou un échange entre concessionnaires peut être requis. Des quantités limitées de modèles 2010 sont offertes. S'adresse uniquement aux particuliers admissibles au Canada. Amortissement des paiements sur un terme allant jusqu'à 84 mois. Entre le 3^e et le 4^e mois, entre le 4^e et le 7^e mois, entre le 7^e et le 10^e mois, entre le 10^e et le 13^e mois, entre le 13^e et le 16^e mois, entre le 16^e et le 19^e mois, entre le 19^e et le 22^e mois, entre le 22^e et le 25^e mois, entre le 25^e et le 28^e mois, entre le 28^e et le 31^e mois, entre le 31^e et le 34^e mois, entre le 34^e et le 37^e mois, entre le 37^e et le 40^e mois, entre le 40^e et le 43^e mois, entre le 43^e et le 46^e mois, entre le 46^e et le 49^e mois, entre le 49^e et le 52^e mois, entre le 52^e et le 55^e mois, entre le 55^e et le 58^e mois, entre le 58^e et le 61^e mois, entre le 61^e et le 64^e mois, entre le 64^e et le 67^e mois, entre le 67^e et le 70^e mois, entre le 70^e et le 73^e mois, entre le 73^e et le 76^e mois, entre le 76^e et le 79^e mois, entre le 79^e et le 82^e mois, entre le 82^e et le 85^e mois, entre le 85^e et le 88^e mois, entre le 88^e et le 91^e mois, entre le 91^e et le 94^e mois, entre le 94^e et le 97^e mois, entre le 97^e et le 100^e mois. Les modalités initiales de leur convention jusqu'au terme de vente de vente-ci ou (iii) offrir leur véhicule en échange au concessionnaire. Ces offres sont exclusives et ne peuvent être combinées avec aucune autre offre ni aucun autre programme. Incitatif d'achat, à l'exception des programmes de La Carte GM, de prime pour étudiants (visitez primeprogramme.chevrolet.ca) et de GM Mobile. La GMCL se réserve le droit de modifier ces offres à tout moment et sans préavis. Le concessionnaire peut vendre à prix moindre. Le concessionnaire peut être requis. Pour de plus amples renseignements, passez chez votre concessionnaire, composez le 1 800 463-7483 ou visitez gm.ca.

GM
Canada

LA MEILLEURE PROTECTION AU PAYS
5 ANS
160 000 KM⁵

GARANTIE LIMITÉE SUR LES COMPOSANTS
DU GROUPE MOTOPROPULSEUR
ASSISTANCE ROUTIÈRE
TRANSPORT DE COURTOISIE

⁵ SEUL LA PREMIÈRE ÉVALUATION, GAMING 1000 MOYEN EXCLUS, DÉTAILS SUR LA GARANTIE LIMITEE CHEZ VOTRE CONCESSIONNAIRE.

offreschevrolet.ca



Un cancer emporte le chancelier Christian Clément

Le diocèse de Mont-Laurier est en deuil

PAR JEAN LACAILLE

LA GATINEAU - M. Christian Clément, chancelier du diocèse de Mont-Laurier, est décédé le 22 octobre dernier à la suite d'un cancer. Il était âgé de 61 ans.

D'abord électricien en construction, puis conseiller en sécurité financière, Christian Clément entreprenait en 2002, à la demande de Mgr Vital Massé, évêque du diocèse de Mont-Laurier, une formation en droit canonique à l'Université Saint-Paul d'Ottawa. Il a complété ses études en août 2005 et une importante tâche l'attendait à l'évêché de Mont-Laurier, soit celle de chancelier

du diocèse, un travail équivalent à un notaire ou un avocat, mais au plan canonique.

L'Église a toujours été au cœur de la vie de Christian Clément. École de vie intérieure, cours de Bible, initiation à la théologie, formation aux ministères, en sexologie ont complété sa soif d'apprendre en la matière. Il s'est toujours démarqué au sein de sa communauté, tant par son implication sociale que religieuse, notamment comme conseiller municipal à Blue Sea de 1991 à 1995 qu'en s'impliquant à la préparation à la confirmation des jeunes de sa paroisse. Il prenait également grand plaisir à animer une soirée avec sa guitare et ses chansons ou tout simplement en s'intégrant à la chorale du

dimanche.

Mettant à profit ses connaissances religieuses et ses talents exceptionnels d'animateur, le projet du Centre de ressourcement de la foi, qui a démarré en 2009, à Mont-Laurier, l'habitait plus que jamais. Il a d'ailleurs poursuivi ses activités jusqu'au terme de sa maladie.

À sa mère, Mme Laurence Cousineau (feu Roméo Clément), ses trois enfants, Dominic, François et Benoît et leurs conjointes, ses 6 petits-enfants, ses frères et soeurs, le diocèse offre ses plus sincères condoléances.

Les funérailles de Christian Clément, présidées par Mgr Vital Massé, ont été célébrées le mercredi 27 octobre en l'église de l'Assomption de Maniwaki.



M. Christian Clément, chancelier du diocèse de Mont-Laurier, est décédé d'un cancer à l'âge de 61 ans.

Un 2e chapitre s'ouvre à la Confrérie du doré du Québec

De nouveaux Chevaliers sont honorés

PAR JEAN LACAILLE

MANIWAKI - Au moins neuf nouveaux chevaliers ont été honorés lors du 2e chapitre de la Confrérie du doré du Québec, zone Outaouais, lors d'un souper et d'une soirée sociale qui ont eu lieu samedi soir dernier à l'Auberge du Draveur à Maniwaki.

au Québec et en Europe, de valoriser les lacs et les rivières de tous les territoires et les loisirs de la pêche, de faire connaître et aimer le Québec et tout particulièrement l'Outaouais et de développer des contacts avec les confréries francophones de toute la planète.

La députée de Gatineau, Stéphanie Vallée, et MM. Maurice Dugay et Albert Thielen de la Confrérie des vi-

Michel Leboeuf, le 1er Grand Chancelier, Gilles Lafrenière, le 2e Grand Chancelier et chef du protocole, Patrice Sautereau du Part, le Grand Argentier, François Langevin, le Grand Archiviste, Carole Lafrenière, le Grand Tebellion, Suzanne Gauvreau et le Grand Palais, Luc Martel.

Et, bien sûr, le doré meublait les tables des convives par la chaudière de type

Manhattan, le doré à la sauce Thai, le Doré à la panure traditionnelle et le doré grillé au beurre citronné. Le dessert proposait une mousse aux petits fruits et sirop d'érable et une galette de sarrasin. La soirée a été agrémentée d'un spectacle de Mathieu Langevin qui a mis en valeur les chansons de son artiste préféré, Johnny Cash.



Les hauts dignitaires de la Confrérie du doré du Québec ont introduit des chevaliers lors d'un deuxième chapitre qui avait lieu samedi soir dernier à l'Auberge du Draveur à Maniwaki.

Cette soirée spéciale a été orchestrée avec la participation de la Confrérie des Chevaliers des Produits de l'Érable, la Confrérie des petits et grands gibiers du Québec, la Confrérie des Vignerons de Sézanne en Champagne et la Confrérie du sarrasin de Louiseville.

Neuf nouveaux chevaliers

Neuf nouveaux chevaliers ont été introduits à la Confrérie lors d'une cérémonie protocolaire toute particulière. Les Louis L'Écuyer, Pierre Riel, Paul Grondin, Michel Vallières, Henry Boulet, Réjean Beaudoin, Henri Côté, Agathe Quévillon et Anael Topenot-Del Debbio joignent donc la Confrérie du doré du Québec, secteur Outaouais, qui comme toutes les confréries créées dans le monde sont réservées à ceux et à celles qui aiment la joie de vie, la bonne chair et tous les produits que le terroir met à la disposition des fins palais. Elles font la promotion des villes et des villages et des régions de même que les produits qui y poussent tels des champignons.

Les objectifs de la Confrérie du doré du Québec sont de promouvoir le doré

gnerons de Sézanne en Champagne en France, sont des Chevaliers d'honneur de la Confrérie du doré du Québec.

Les hauts dignitaires

Les participants ont été accueillis par les hauts dignitaires de la Confrérie du doré du Québec dont le Grand Maître,

À VENDRE



KVF 750
2009 DEMO **7 995\$**

EM Maniwaki
équipements
(819) 449-1744
62, Route 105,
Egan-Sud
Maniwaki
J9E 3A9



Lisette Lafrance
Agent immobilier affilié
(819) 441-0777
(866) 441-0777
(sans frais)
Liste complète sur : www.lafrance.com



La Capitale
La Capitale vendu.com
La Capitale Outaouais inc.
Courtier immobilier agréé
ACHAT PROTÉGÉ PAR 2 GARANTIES GRATUITES*



MANIWAKI 135 000 \$
241, Notre-Dame
RÉSIDENTIEL ET COMMERCIAL - Bungalow
1800 p.c. - 4 chambres + 4 pièces au s-s
avec entrée d'eau - Parfait pour coiffeuse,
esthétique, salon de bronzage, etc. -
PARFAIT POUR VOUS !



AUMOND 85 000 \$
102 Ch. Émard - CHALEUREUSE MAISON
DE CAMPAGNE - 3 grandes chambres -
Beaucoup de rénovations (extérieur, isolation
fenêtres, toiture, plomberie) - Endroit très
tranquille entouré de fermes - Zonage agricole -
Remise - Tout près du lac Murray - DE
L'ESPACE !



MANIWAKI 85 000 \$
251, McDougall
Coquet bungalow - 1 + 1 chambres - Salle
de bain complètement refaite - Belle cour
privée avec haie de cèdres - 2 remises +
plancher pour gazebo
- FAIT POUR L'AIMER !



BOIS-FRANC 169 000 \$
574, route 105
MAISON avec 31 ACRES de terrain - 2cc +
1cc, 1 s/bains, 1 s/eau, aire ouverte, s/sol
aménagé - Un grand terrain de jeu juste pour
vous - La maladie est la cause de la vente.



MANIWAKI 109 000 \$
140, Gareau
TRIPLIX - 3 chambres + 1 chambre + 1
chambre - Rez chaussé chaleureux et rénové
- Bien situé près de tout - Pour investisseur ou
pour propriétaire occupant !



AUMOND 119 000 \$
477, ch. de la Ferme Joseph
FERMETTE - Charmante maison située dans
un endroit très enchanteur - 2 chambres -
Loin des voisins - Privé - Pour plusieurs lacs
et des terres publiques - Zonage agricole -
COUP DE COEUR ASSURÉ!



AUMOND 125 000 \$
112, ch. Major
ACCÈS LAC ST-JOSEPH - Joli bungalow 90'
- 2 chambres - Terrain 13 700 p.c. + Terrain
vacant 12 250 p.c. (bord de l'eau)
25 000 \$ - VENEZ VISITER !



AUMOND 129 000\$
59, Simard
LAC CASTOR BLANC - Joli bungalow 4
saisons - 2+1 chambres. Extérieur en cèdre
de l'ouest. Garage et remise - 160 pieds de
bord d'eau. ENDROIT TRÈS REPOSANT!



CAYAMANT 199 000 \$
214, ch. Bertrand - SUPERBE
BUNGALOW (construit en 2005 comme
neuf). 3 chambres. Garage attaché
16'x23'. Terrain boisé de 55 000 p.c.
DE L'ESPACE, AVEC ACCÈS
AU LAC PATTERSON.

ESTHÉTIQUE
KARINE BONICALZI
La peau... aussi fragile qu'un papillon

61 Principale Nord, Maniwaki 819-441-2621

Nouveau service
Exclusif dans la région!

Traitement au laser (technologie médicale) :

- Épilation au laser
- Varicosité des jambes, couperose, rosacée
- Taches pigmentaires
- Photo-rajeunissement
- Cicatrices d'acné ou autres
- Rides et ridules

L'équipe Novoderm vient offrir ces services à toutes les 4 semaines.

Prochaines dates :
15 et 16 novembre de 9h à 21h

NOVO-DERM
LASER MEDICO ESTHÉTIQUE

Réservez vos places : 819-441-2621



CRÉATIONS MJL
Une designer c'est la différence



Événement - Ambiance - Magie

Tél.: 819 449-8000
Web: www.creationsmjl.com

Couvre-planchers Habillage de fenêtre Accessoires

DON DE LA FONDATION JEAN-CLAUDE BRANCHAUD

10 000 \$ à Bouchette : mission accomplie!

BOUCHETTE - C'est avec un plaisir évident que les jeunes de Bouchette ont pu profiter des tous nouveaux modules de jeux qui ont été installés au parc des loisirs dernièrement, et ce, grâce à un important don de la Fondation Jean-Claude Branchaud.

En effet, lors d'un tournoi de golf de la Fondation Jean-Claude Branchaud, la famille Branchaud s'était engagée au

nom de la Fondation à remettre un chèque de 10 000 \$ au comité des loisirs de Bouchette et Cameron, à l'issue des travaux.

C'est monsieur Joël Branchaud qui s'est rendu à Bouchette, le mercredi 20 octobre dernier, pour remettre le chèque à madame Anik Carle, présidente de l'organisme. On pouvait voir beaucoup de sourires satisfaits.

On sait que la Fondation s'implique dans son milieu pour venir en aide à la jeunesse, tant au niveau sportif que culturel, en attribuant des sommes d'argent pour l'acquisition de biens dédiés aux enfants. Depuis les débuts en 1997, la Fondation aura distribué plus de 600 000 \$ à divers organismes voués à la jeunesse.



Entouré des élèves de première et deuxième année de l'école de Bouchette, on peut reconnaître mesdames Claudia Lacroix et Anik Carle du comité des loisirs de Bouchette et Cameron, monsieur Joël Branchaud, monsieur Stéphane Patry et madame Marie-Pier Paris enseignante. Un cadeau fort apprécié des parents ... et des enfants!

cégep de Saint-Jérôme | CENTRE COLLÉGIAL DE MONT-LAURIER



PORTES OUVERTES
au Centre collégial de Mont-Laurier

10 novembre 2010 de 19h à 21h

Tout sur nos programmes d'études et la vie étudiante!

700, rue Parent, Mont-Laurier
Renseignements : 819 623-1525
cstj.qc.ca/mt-laurier

Demande d'admission au www.sram.qc.ca

date limite pour la session hiver 2011
1^{er} novembre

date limite pour la session automne 2011
1^{er} mars

DÉCOUVRE ta vraie nature!

5^e ÉDITION
Journée nationale de la culture entrepreneuriale

Participe au Rallye «ENTREPRENDS-TOI» d'une région à l'autre

5 à 7 au resto-pub le Rabaska le 5 novembre 2010

VENEZ ENCOURAGER SONIA ET DANNY EN VOTANT SUR PLACE

Table Jeunesse Vallée-de-la-Gatineau offrira un prix de présence à tous les participants

Vote pour le «Resto-Pub Le Rabaska» sur www.entrepends-toi.ca et cours la chance de

GAGNER UN IPAD!

L'entrepreneur ayant récolté le plus de votes recevra une bourse de 1000\$.

L'entrepreneur favori sera dévoilé le mardi 16 novembre à 18h!

C'est au Rabaska que ça se passe!





Liquidation d'automne **Tout doit partir!**

Venez "flirter" avec la Cruze, le jeudi 28 octobre, lors d'un 5 à 7 "clin d'oeil"! Venez la voir, essayez-la! Un goûter sera servi.



Tel quel

2006 Cobalt Berline

Automatique - climatiseur
Lecteur CD
81 774 km



6 995\$

2005 Dakota ST

Cabine multi-place - Manuel
Climatiseur - 4 roues motrices
71 758 km



10 995\$

2006 Impala LT

Roues alliage - Aileron
Sièges baquets
86 250 km



10 995\$

2009 Impala

Aileron - Jantes aluminium
Balance de garantie
36 mois/60 000 km
+ 5 ans 160 000 km
gr. motopropulseur
32 686 km



15 995\$
~~16 995\$~~

2002 Sonoma

Multi-place - 4 roues motrices
156 963 km



4 995\$

2002 S-10

Cabine allongée - 2 roues motrices
Manuel
106 839 km



3 995\$

2008 Pontiac Wave

Berline - Automatique
Climatiseur
Balance de garantie
36 mois/60 000 km
+ 5 ans 160 000 km
gr. motopropulseur
32 270 km



9 995\$

2000 Subaru Outback Legacy

Traction intégrale - Automatique
Lecteur CD
152 342 km



4 995\$

2000 Astro

AM - FM Casette - Automatique
Très propre
174 223 km



3 495\$

2000 Ford F-150

2 roues motrices
Cabine allongée
233 071 km



3 995\$

2009 Trailblazer LT

Intérieur cuir - toit ouvrant
Attache-remorque
Balance de garantie
36 mois/60 000 km
+ 5 ans 160 000 km
gr. motopropulseur
49 702 km



25 995\$

2009 Traverse

Traction intégrale - 8 passagers
Balance de garantie
36 mois/60 000 km
+ 5 ans 160 000 km
gr. motopropulseur
27 882 km



27 995\$

2008 Dodge Ram 1500

4 roues motrices - Lecteur CD
Automatique - Groupe électrique
19534 km



21 995\$

2007 Uplander LS

Groupe électrique - climatiseur
Lecteur CD - Balance de garantie
+ 5 ans 160 000 km
gr. motopropulseur
52 184 km



11 995\$

Jean-Guy Séguin Représentant
Luc Morin Représentant
Fred Joanis Représentant
Pierre Séguin Directeur
France Pageau Directrice commerciale

À 1 clic pour plus de 2000 véhicules

1^{ère} 2^e 3^e chances au crédit : appeler pour obtenir une pré-approbation

GM Optimum
VÉHICULES D'OCCASION CERTIFIÉS

- Les véhicules d'occasion Optimum incluent :
- 1- Une garantie d'un manufacturier
 - 2- Un privilège d'échange de 30 jours / 2 500 km sans tracas
 - 3- Une inspection en plus de 150 points
 - 4- L'assistance routière 24 heures

GM Canada **McCONNERY** **DEPUIS 1927** **RECOMMANDÉ CAA**

www.garagemconnery.com 105 boul. Desjardins, Maniwaki

819-449-1632 Sans frais: 1 888 449-1632

La MRC appuie la construction d'une salle de spectacle

Le terrain de la ville de Maniwaki serait vendu au coût de 141 000 \$.

PAR JEAN LACAILLE

GRACEFIELD - Le Conseil régional des maires de la MRC de la Vallée-de-la-Gatineau (MRC-VG) a adopté une résolution d'appui à la construction, par la Maison de la culture de la Vallée-de-la-Gatineau, d'une salle de spectacle qui serait construite entre le CLD de la Vallée-de-la-Gatineau (CLD-VG) et l'Hôtel Martineau à Maniwaki.

Cette décision fait suite à la tenue d'une séance plénière au CLD-VG le 13 octobre dernier à laquelle assistaient les élus de la région et les représentants de la MC-VG. Mme Emmanuelle Michaud, présidente de la MC-VG, a précisé les détails du projet. Son coût est estimé à 9 millions \$. Québec se chargerait d'éponger 90 % des coûts. La MC-VG dispose de 500 000 \$, provenant des assurances à la suite de l'incendie de la salle Gilles-Carle, qu'elle investira dans le projet. Il reste donc environ 800 000 \$ à être fi-

nancé par le milieu.

La salle

La nouvelle construction comporterait un hall d'accueil et d'exposition, une salle de cinéma moderne d'au plus de 100 places et une salle de spectacle d'environ 430 places. La salle Gilles-Carle en comptait 548. Le nombre de places a été déterminé par le ministère de la Culture, des Communications et de la Condition féminine du Québec (MCCF-Q). La nouvelle construction doit contenir un nombre suffisant de sièges pour que la MC-VG garde son statut de diffuseur intermédiaire, et la subvention qui l'accompagne, ainsi que pour assurer la présence d'artistes de plus gros calibres qui ne se produisent pas dans les salles plus petites. Ce nombre de places et la configuration préliminaire de la salle ont été déterminés par des scénographes du ministère. La salle serait construite entre le CLD-VG et l'Hôtel Martineau à Maniwaki sur un terrain que la ville de Maniwaki rendrait disponible au

coût de 141 000 \$.

L'offre financière de Québec ne sera pas éternelle. M. Michel Gauthier, un dirigeant de la MC-VG, a précisé aux maires de la région que le ministère exerce actuellement des pressions sur la MC-VG afin qu'une entente de principe puisse être signée pour que le projet aille de l'avant.

Le maire de Déleage, M. Jean-Paul Barbe, a voulu savoir combien de temps l'offre du ministère allait tenir. La députée, Stéphanie Vallée, présente à la réunion, a indiqué qu'il était difficile de répondre à cette question puisque les sommes réservées pour ce genre de projet sont versées en fonction des besoins les plus pressants. Mais, elle considère qu'il faudra aller de l'avant rapidement pour s'assurer de la disponibilité des fonds. Il est primordial, selon elle, que le milieu y croit.

La MC-VG oeuvre actuellement à la mise en place d'un plan de marketing et de communication afin de tenir la population informée des développements graduels du projet.

Un comité de soutien sera mis en place de même qu'un comité de financement.

Le comité de financement sera responsable de réaliser les levées de fonds en vue de récolter la part du milieu. Le comité de soutien (Les Amis de la culture) sera responsable de la vente des billets de saison. L'objectif est de vendre au moins 200 billets de saison. Chacune des municipalités de la MRC pourrait acheter une paire de billets de saison et les remettre à ses citoyens par le moyen qu'elle jugera à propos.

Pour ce qui concerne les fonds à récolter, la députée Stéphanie Vallée, suggère des pistes de solution. La région pourrait faire appel à un mécénat, ou encore, les municipalités pourraient encourager leurs fournisseurs les plus importants, qui sont souvent de l'extérieur de la MRC, à contribuer au projet. Selon elle, ce serait un juste retour de ces fournisseurs à qui beaucoup d'argent en provenance du monde municipal val-gatinois est versé.

Faites-vous vacciner contre la grippe saisonnière

LA GATINEAU - La campagne de vaccination gratuite contre la grippe saisonnière (influenza) débutera officiellement au Québec le 1er novembre. La Direction de la santé publique de l'Outaouais encourage vivement les personnes à risque à se faire vacciner afin d'éviter les complications.

Comme par le passé, les Centres de santé et de services sociaux de tous les territoires

de l'Outaouais, dont celui de la Vallée-de-la-Gatineau, les cliniques médicales et certaines pharmacies offrent gratuitement le vaccin aux personnes à risque de complications, de même qu'aux femmes enceintes qui en sont au 2e et 3e trimestre de leur grossesse.

Cette année, le vaccin protège contre trois souches de l'influenza, dont la grippe

A (H1N1) ainsi qu'une autre souche de type A et une souche de type B qui pourraient apparaître et circuler au Québec.

Dre Carole McConnery, médecin-conseil en immunisation à la direction de Santé publique, préconise le vaccin comme moyen de prévention. «Il importe de rappeler que les complications liées à la grippe

saisonnière peuvent être très graves, sans compter tous les désagréments engendrés par l'infection. La vaccination demeure le meilleur moyen de prévenir.» Elle précise également que l'efficacité du vaccin n'est que de courte durée pour certains. Il est donc nécessaire de se faire vacciner tous les ans. Pour de plus amples informations, il suffit de composer le 819-776-7650.

JAMAIS MAL PRIS

avec Ricky!

REMORQUAGE
GENDRON
ISO 9002

819-449-8490

Pour un service de dépannage courtois et efficace, Ricky un homme connu dans la région pour son bon service.

Remorquage (véhicule léger et lourd), service de survoltage, déverrouillage de porte, crevaison, panne d'essence, dérapage, accident.

SERVICE 24H SUR 24

Ricky Gagnon, remorqueur



259, boul. Desjardins, Maniwaki 819-449-8490

Heures d'affaires: lundi au vendredi de 8h à 17h

CERTIFIÉ ISO 9001-2000 Système qualité

GROS spéciaux

DÉBUTENT LE 15 OCTOBRE
JUSQU'AU 12 NOVEMBRE 2010

CHANGEMENT
D'HUILE ET FILTRE

29⁹⁵\$*
+ taxes
POUR PETITS VÉHICULES

10\$ DE PLUS POUR CAMION

* Comprend 5L d'huile,
ne s'applique pas aux huiles
synthétiques et moteur diesel

+
**INSPECTION
15 POINTS**

CHANGEMENT DE PNEUS

12⁵⁰\$
/pneu
+ taxes

ENTREPOSAGE
DE PNEU GRATUIT



Chez Gendron, on s'occupe de moi!



Annie Rivest
Gérante de services



Nathalie Dault
Conseillère technique



Benoit Major
Conseiller technique



259, boul. Desjardins, Maniwaki 449-1611
Heures d'affaires: lundi au vendredi de 8h à 17h



PIÈCES ET SERVICE



Jeep



RAM

Lac Sainte-Marie renouvelle ses conduites d'eau potable

Un projet partagé entre Ottawa, Québec et la municipalité

PAR JEAN LACAILLE

LAC SAINTE-MARIE - La municipalité de Lac Sainte-Marie a entrepris un vaste chantier de construction qui consiste au renouvellement de ses conduites en eau potable, un projet qui a débuté le 20 septembre dernier dans le secteur de Mont Sainte-Marie et qui doit être complété le 17 décembre prochain.

Ces travaux concernent tout particulièrement les rues et les chemins du secteur de Mont Sainte-Marie. Le coût du projet est de 2,7 millions \$ dont 1,8 million \$ sont épongés par les gouvernements d'Ottawa et Québec et la municipalité de Lac Sainte-Marie.

«Les travaux ont été confiés à l'entrepreneur général Outabec inc. et l'ingénierie à la firme Cima + de Gatineau. Nous avons vérifié nos conduites des eaux usées et elles ne nécessitaient aucunes réparations. Ces travaux, en cours actuellement, stimulent l'économie locale et assureront une alimentation en eau potable à notre population pour les 100 prochaines années», précise le directeur général, M. Yvon Blanchard.

Ce réseau qui avait été aménagé en 1970 avait été défrayé par Mont Sainte-Marie. Il a été remis à la municipalité de Lac Sainte-Marie pour la somme de 1 \$ dans les années 1980.

Un plan d'intervention a permis de visionner le système de distribution avec une caméra afin de déterminer les réparations majeures.

«Tout le secteur résidentiel et commercial près de Mont Sainte-Marie sera refait en entier. Les conduites seront remplacées sur une distance d'au moins 4,4 kilomètres. Nous allons continuer d'émettre des avis d'ébullition de l'eau tant que les travaux ne seront pas terminés. Nos contribuables ont été avisés de ces avis et nous les en informons au jour le jour. Nous faisons le point avec eux et ils collaborent pleinement puisqu'ils savent que notre réseau d'alimentation en eau potable sera en excellente condition pour plusieurs années à venir. Nous les renseignons également sur la progression des travaux. Nous espérons que le coût des travaux ne dépassera pas les prévisions», ajoute le maire, M. Gary Lachapelle.

Le contracteur doit fournir des contenants de quatre litres d'eau potable aux

contribuables du secteur. Pour l'instant, l'échéancier et le budget sont respectés alors que le contracteur débutera sous peu le dynamitage. Ces travaux auront également des impacts positifs sur la protection contre les incendies dans ce secteur.

Usine d'épuration des eaux

Enviro inc. a obtenu le contrat de la mise aux normes de l'usine d'épuration des eaux au coût de 1 million \$. La municipalité s'est assurée que l'usine rencontrait les normes du ministère du Développement durable, de l'Environnement et des Parcs du Québec. La municipalité s'est également prévalu du Fonds d'infrastructures municipales rurales (FIMR) et a injecté toute l'enveloppe de 400 000 \$ de la taxe d'accise sur l'essence consentie à la municipalité en 2009. La prochaine enveloppe d'un demi-million de dollars, qui émane du même programme pour 2010, sera investie dans les services publics de Mont Sainte-Marie pour la mise aux normes de la station de captage de l'eau potable. «Nous en profiterons pour refaire les services publics sur tout le territoire de notre municipalité», insiste Yvon Blanchard.

Pour l'entretien de son réseau routier, la municipalité vient d'acquérir une



Ce n'est pas l'action qui manque à Lac Sainte-Marie alors que des travaux de remplacement des conduites d'eau sont en cours. L'optimisme y règne comme l'ont laissé entendre le maire Gary Lachapelle et le directeur général, Yvon Blanchard.

niveleuse de marque Volvo, un modèle 2007, au coût de 186 000 \$ de même que deux camions d'incendie neufs au coût de 600 000 \$ dont la facture sera entièrement épongée par les contribuables par le biais d'un règlement d'emprunt échelonné sur 20 ans.

Le club de l'Âge d'or de l'Assomption amorce une nouvelle saison

Deux nouvelles administratrices au conseil d'administration



Artiste-peintre connue dans la région, Mme Carmen Clément nous présente une de ses œuvres qui a d'ailleurs fait l'objet d'un tirage du club.

LA GATINEAU - Les membres du club de l'Âge d'or de l'Assomption de Maniwaki se sont regroupés le samedi 9 octobre dernier pour la tenue de l'assemblée générale annuelle qui a mené à l'élection des administrateurs, au local de la rue des Oblats à Maniwaki.

Deux nouvelles figures s'amènent à titre de directrices, Mmes Ginette Guilbault et Claudette Lacroix. Ces forces fraîches sont les bienvenues puisque la tâche est assez ardue. Mme Louise Merleau a présidé les élections alors que Mme Isabelle Pelletier agissait à titre de secrétaire.

Le conseil d'administration pour la saison



De gauche à droite, les membres du conseil d'administration Colette Moreau, Françoise Beaudoin, Louise Joly, Hélène Beaudoin, Claudette Lacroix, Nicole Dumouchel, Madeleine Marcil, Ginette Guilbault et Denise Houle.

2010-2011 est donc composé de Mmes Madeleine Marcil, Françoise Beaudoin, Colette Moreau, Hélène Beaudoin, Denis Houle, Louise Joly, Ginette Guilbault, Claudette Lacroix et Nicole Dumouchel.

Les membres ont profité de l'occasion pour effectuer le tirage de la toile gracieusement offerte par l'artiste-peintre, Carmen Clément.

M. Normand Lévesque, de Grand-Remous, est l'heureux gagnant. Le club remercie Mme Clément car les profits du tirage serviront à renflouer les coffres de l'organisme.

Le groupe Les Campagnards a fait les frais de la musique. La prochaine activité est prévue pour le 13 novembre prochain. Sous le thème «Western», les dirigeants invitent les membres à enfiler leurs jeans, leurs bottes et chapeaux de cowboys. La soirée débute à 19h pour se terminer avec le buffet vers 23h.

À VENDRE

2007
OUTLANDER
650 MAX XT **6 995\$**

EM Maniwaki
équipements
(819) 449-1744

62, Route 105,
Egan-Sud
Maniwaki
J9E 3A9



M. Normand Lévesque, de Grand-Remous, reçoit la toile des mains de Mme Madeleine Marcil, présidente du conseil d'administration du club de l'Âge d'or de l'Assomption de Maniwaki.



CORPS DE CADETS 2855 MANIWAKI

C.P. 250 Maniwaki
Maniwaki, Québec J9E 3C9
Tél : (819) 449-7900 poste 15260



Depuis sa fondation en 1969, le **Corps de Cadets de Maniwaki** accueille des jeunes de 12 à 18 ans qui profitent d'un vaste éventail d'activités et de formations qui développent leur plein potentiel. Leadership, civisme, forme physique, voilà les pierres d'angulaires d'un programme dans lequel les jeunes pourront se développer pleinement! Former de meilleurs citoyens, inculquer des valeurs de respect, d'engagement, d'effort et de compassion tout en développant l'esprit de décision, c'est ce que fait le Corps de cadets 2855 de Maniwaki!

Un programme diversifié

Les formations et les activités offertes par une organisation civile – bien encadrée par des adultes consciencieux – sont très diversifiées et suscitent l'intérêt de nombreux jeunes. Les jeunes y apprendront des notions de leadership, de tir à la carabine à air comprimé, d'orientation, de civisme. Ils y feront également du sport, des randonnées pédestres, du camping hivernale, etc.

Les souvenirs et les connaissances qu'ils en garderont seront inestimables!

Les jeunes intéressés pourront également se joindre à la « Musique » du corps de cadets et y apprendre à jouer un instrument ou encore participer aux compétitions de Biathlon!

Entraînement et Camps d'été

Le mouvement des cadets est GRATUIT et offre une gamme complète d'activités qui sauront répondre à tous les goûts!!!

Les jeunes auront la possibilité de participer à des camps d'été d'une durée de 2 à 6 semaines, partout au Canada et même dans le monde, et ce, tout à fait gratuitement!!!

Nos rencontres se font les jeudis soirs à la Cité étudiante de la Haute-Gatineau, rue Henri-Bourassa, Maniwaki, QC. Viens nous voir!

Capt. Gilles Robillard, Cmdt CC2855 Maniwaki (819) 449-1944

La MRC demande l'intervention des députés Vallée et MacMillan

Pour une route 107 plus sécuritaire

RODRIGUE LAFRENIÈRE

Le maire Denis Charron d'Aumond déclare que la réfection de la route 107, à l'entrée du territoire d'Antoine-Labelle, tarde véritablement à se réaliser pour enfin assurer la sécurité des automobilistes qui empruntent cette voie interrégionale vers notre région.



La MRC Vallée-de-la-Gatineau et le municipalité d'Aumond s'allient pour enfin pouvoir souhaiter la bienvenue sur une route 107 rapidement à refaire totalement, à l'entrée des Hautes-Laurentides, sur le territoire de la nouvelle ville de Mont-Laurier, une route qui doit devenir moins dangereuse en toute saison.

dont la municipalité d'Aumond fait partie, une demande d'appui fut accueillie et soutenue par la MRC Vallée-de-la-Gatineau, relativement à la réfection finale de la route 107.

Il faut rappeler que des actions nombreuses ont été entreprises en ce sens par Aumond et l'AREV depuis plusieurs années. Les pressions suivaient d'autres pressions antérieures. Plusieurs représentations avaient été achevées aux décideurs et continuent de l'être.

Or, voilà que la dernière démarche s'est inscrite dans le cadre d'une séance ordinaire du conseil de la MRC, en date du 17 août dernier.

La résolution 2010-R-AG322 fut entérinée par les maires. Elle est intitulée

«Réfection de la route 107 sur sa portion située sur le territoire de la MRC d'Antoine-Labelle; demande d'intervention de la députée de Gatineau et du ministre délégué aux Transports».

Le contenu de la résolution

La résolution soutient entre autres points que «la MRC tirerait avantage à compter sur une Routière de la MRC de la Vallée-de-la-Gatineau via la 107 si celle-ci s'avérait moins dangereuse en toute saison et que cette route nationale devient un point d'entrée important vers nos municipalités.

En guise de conclusion aux considérants utilisés dans cette résolution, il est écrit que «monsieur le conseiller Robert Coulombe, appuyé par monsieur le conseiller Réjean

Major, propose et il est résolu de demander l'intervention de la députés de Gatineau, madame Stéphanie Vallée et du ministre délégué aux Transports, monsieur Norman MacMillan, afin qu'ils obtiennent du ministre des Transports du Québec la réfection finale et rapide de cette portion d'un kilomètre et demi de la route 107 situé sur et à l'entrée du territoire de la MRC d'Antoine-Labelle, à savoir un segment de l'ancienne route 11 qui nuit actuellement au développement rentable du tourisme en provenance de la route Transcanadienne (117) en direction d'Aumond, Délage, Maniwaki, Ste-Thérèse et Bouchette et autres municipalités de la MRC».

Et «parmi ces conducteurs, on trouve des touristes qui nous viennent des régions situées plus à l'est au Québec, souligne le maire, via la Transcanadienne et québécoise 117.

Or, les camionneurs au long cours les mettent selon lui «en danger, au moins sur un kilomètre et demi de route nationale abandonnée à l'entrée des Hautes-Laurentides, sur son parcours d'un autre temps et d'une autre époque», déplore le maire Denis Charron, désireux que la réfection de la route se réalise le plus vite possible.

Or, ce n'est pas la première fois que ce maire insiste publiquement sur le besoin d'une route 107 accueillante et sécuritaire pour les automobilistes, touristes et autres, qui l'empruntent vers nos municipalités.

L'ex-maire et conseiller Jean Giasson appuie

Le conseiller Jean Giasson, ex-maire de cette municipalité, s'est lui aussi préoccupé maintes fois de cette route, par le passé.

Il explique quant à lui qu'«on peut comprendre ce danger en prenant en compte le risque que représente la circulation de camions de 45 pieds qui négocient rapidement les courbes dangereuses et les dénivelllements surprenants de la 107 ancienne, tout de suite en entrant sur le territoire de la nouvelle ville de Mont-Laurier à qui revient la responsabilité de cette 107 dangereuse».

«On n'en a pas du tout contre les transporteurs locaux qui ont à utiliser la 107, précise bien cet agriculteur et forestier de métier. Mais le problème vient des grosses compagnies de transport qui causent des embêtements en l'utilisant surtout la nuit, malgré un interdit de transit pourtant bien visible à l'entrée nord, à la jonction 117/107.

Cet élu rapporte qu'il «travaille régulièrement en bordure de la route en question et que le nombre de ces camions lourds ou autres en circulation défendue est tout simplement surprenant».

La MRC Vallée-de-la-Gatineau appuie la réfection finale de la 107.

À la suite d'une démarche concertée de partenaires de développement touristique,

VOUS ÊTES ENTRE BONNES MAINS

ET ACTION!



Quels que soient vos besoins financiers, un investissement, un nouveau projet ou une bâtisse, vous pouvez faire confiance à l'expertise de Frédéric Soares, directeur PME.

252, rue Notre-Dame
Maniwaki
819 684-5321 poste 6014

BANQUE NATIONALE
GROUPE FINANCIER

Aumond en a assez du transport en transit sur la route 107

RODRIGUE LAFRENIÈRE

LA GATINEAU- Lors de sa dernière assemblée régulière d'octobre, des citoyens d'Aumond ont de nouveau soulevé ce qui est décrit comme le problème des camions lourds qui voyagent illégalement sur la route 107, d'abord la nuit, puis peu à peu en tout temps du jour et de la nuit.

Des contribuables ont souligné que le problème s'impose en effet en récurrence désagréable sur une route où ce genre de transit demeure défendu, alors qu'il jouit dans le faits d'une certaine tolérance inacceptable par manque de surveillance des autorités concernées.

Le transport local bien sûr accepté

On fait bien sûr la différence entre le transport local, évidemment accepté, et ce transport long cours qui emprunte la route 107 tout simplement parce qu'elle représente la voie la plus courte, donc la plus économique, entre les Laurentides et l'Outaouais du sud.

Il est convenu que ce genre de circulation extérieure n'offre aucune retombée pour une municipalité comme Aumond puisque aucun de ces transporteurs n'y arrête pour une raison ou une autre.

Autre considération avancée : si cette circulation indésirable devait s'officialiser ou se tolérer, des fervents du vélo disent craindre qu'une éventuelle jonction des pistes cyclables de la Vallée-de-la-Gatineau et des Hautes-Laurentides ne devienne tout simplement irréalisable.

Car, selon eux, vu qu'en principe les gros transports en transit y sont interdits, la seule union possible des deux régions en vélo demeure la route 107, décrite comme «beaucoup plus courte, plus panoramique et invitante que la route 105 plus rapide et trop achalandée».

De plus, certains avouent se demander si cette circulation sur une route moins patrouillée ne cacherait pas par hasard une volonté d'échapper le plus possible à la surveillance de la Sûreté du Québec.

Assez, c'est assez !

Il semble bien que ce problème soit répétitivement rapporté aux élus de la municipalité, qui en témoignent eux-mêmes par connaissance de la situation qui prévaut sur cet ancien segment de la route 11.

Et c'est pourquoi ils ont mandaté leur directeur général Rénald Mongrain pour formuler une résolution expédiée à Québec, au contrôleur routier de la SAAQ, en date du 21 octobre dernier.

Cette résolution enjoint les officiers des ministères concernés de «renforcer la surveillance sur la route 107», alors que de nombreux camionneurs, malgré l'interdit, utilisent ce raccourci pour se rendre à Maniwaki (ou à l'inverse), au lieu de passer par la 105, via Grand-Remous.

La demande cible d'abord les jeudis et vendredis, bien que les résidents témoignent que les camionneurs fautifs tentent maintenant leur chance de se faufiler en tout temps et surtout la nuit.



Voici photo d'un segment jugé très gênant de route 107, sur le territoire de la ville fusionnée de Mont-Laurier. Malgré une réglementation de transit interdit, la circulation de «gros transporteurs» sur plusieurs courbes serrées et dénivelés prononcés d'un temps passé, rendent la circulation dangereuse.

Une belle expérience pour trois femmes de la région

Elles ont participé à la Marche mondiale des femmes à Rimouski

PAR JEAN LACAILLE

MANIWAKI - Josée Carle, Suzanne Potvin et Danielle Beaudry se souviendront longtemps de leur participation à la Marche mondiale des femmes qui avait lieu à Rimouski le 12 octobre dernier.

«Nous avons vécu une expérience enrichissante et nous avons marché avec fierté et détermination pour les femmes de notre région avec toutes les femmes du Québec et du monde entier», indique Mme Danielle Beaudry, coordonnatrice de l'Association de solidarité et d'entraide communautaire de la Haute-Gatineau.

Les trois femmes de la région ont été impressionnées par cette marche à laquelle ont participé plus de 10 000 femmes de tous les coins du Québec, du Canada et de l'Amérique du Nord afin de revendiquer de meilleures conditions de vie et de faire valoir leurs droits dans le plus grand respect.

La marche s'est soldée par une volonté ferme des femmes de poursuivre leurs actions afin que l'égalité des forces, entre les femmes et les hommes, soit reconnue.

Le Comité-Femmes de Maniwaki s'est donné comme mandat d'informer ses membres sur

le suivi des événements qui ont marqué ce rassemblement monstre à Rimouski.

«Je remercie la députée de Gatineau, Mme Stéphanie Vallée, et les représentants des médias, pour leur participation à notre marche locale qui a également été un grand succès», ajoute Danielle Beaudry.

Il y a deux mois, l'Association fédérale des femmes du Québec, dont la présidente est Mme Alexa Conrodi, a déposé des revendications auprès des gouvernements d'Ottawa et Québec. L'organisme n'a toujours pas eu de nouvelles de ces revendications.

**LE PROCHAIN CAFÉ D'ARTISTES
AURA LIEU LE DIMANCHE
7 NOVEMBRE 2010, DE 14H À 17H,
DANS LA VERRIÈRE DU CHÂTEAU
LOGUE DE MANIWAKI.**

**NEUF ARTISTES DE DIFFÉRENTES DISCIPLINES
VOUS Y ATTENDENT ET PRÉSENTERONT
LEURS OEUVRES AU PUBLIC D'ICI ET D'AILLEURS.**

Il s'agit de :

- Rita Godin, d'Aumond
- Lyse Courtemanche, de Lac-de-Îles
- Kathy Venne, de Lac-des-Écorces
- Érik Froment, de Maniwaki
- Denise Lafond, de Maniwaki
- Reine-Aimée Guy, de Maniwaki
- Diana Lefebvre, de Bouchette
- Marc Saumure, de Bouchette
- Micheline Bélair, de Bouchette

**Un goûter sera servi à cette occasion
Bienvenue à toute la population!!!**

LE CAFÉ D'ARTISTES EST UNE INITIATIVE DE L'ARTISTE MULTIDISCIPLINAIRE RITA GODIN, EN AIDE AU DÉVELOPPEMENT DE LA CULTURE EN RÉGION.

Tél : 819-449-5466 ; Téléc. 819-449-5877

Site : www.studioritagodin.com Courriel : rgodin@ireseau.com



Josée Carle, Suzanne Potvin et Danielle Beaudry ont participé à la Marche mondiale des femmes le 12 octobre dernier à Rimouski.

Les entreprises d'électricité
Depuis 1987
Thibault
RÉSIDENTIEL • COMMERCIAL • INDUSTRIEL
LICENCE R.B.Q. : 2432-8262-10

Les entreprises d'électricité
Depuis 1987
Thibault
RÉSIDENTIEL • COMMERCIAL • INDUSTRIEL
LICENCE R.B.Q. : 2432-8262-10
Maurice St-Amour, maître électricien
Tél.: (819) 449-2866
Cell.: (819) 449-8465 Rés.: (819) 449-2014

116, Notre-Dame,
Maniwaki
Fax : 449-6621
thibaultelec@bellnet.ca



6,99 \$ + taxes - Heure de tombée : mardi 12h

819-449-1725

ANNONCES CLASSÉES

À VENDRE À PRIX COMPÉTITIFS

Bois de chauffage

Bois d'allumage, livraison et réservation disponible.

Service de cordage à domicile
Alain : **(819) 334-1415**
300, rue King, Maniwaki

SERVICES

- Émondage et abattage d'arbres, nettoyage de terrain
25 ans d'expérience
Tree clearance - Land cleaning
- Déneigement de toitures
Roof snow removed
- Assurances responsabilité
1 000 000 \$

Contactez Alain
(819) 334-1415

100 - ANIMAUX

Chiots purs chihuahua très petits, mâle 300\$, femelle 400\$. Pincher nain, vacciné, vermifugé, 300\$. Info: 1-819-660-0026

200 - BUREAUX - LOCAUX À LOUER



Ville de
Gracefield

AVIS

À Gracefield,
nous fêtons l'Halloween.

Le 31 octobre prochain
entre 17 h 30 et 19 h 30,
petits et grands sont invités
au Centre récréatif et
communautaire du
5, rue de la Polyvalente.

Il y aura : distribution de
bonbons, jus et musique.

Bienvenus à tous !!

Atelier commercial, fonctionnel pour rénovation de meubles, de 848 pieds carrés, 650\$/mois, chauffé, éclairé. Délégé. Info.: **819-306-0678**

Bureaux commerciaux à louer, environ 1200 pieds carrés, au 131 rue King Maniwaki. Libre 1er novembre. Info:441-0227



L'École de musique de la Vallée-de-la-Gatineau vous invite à participer à son

Assemblée générale annuelle

Le samedi 6 novembre 2010, à 11h, dans les locaux de l'école de musique, 198, rue Notre-dame à Maniwaki.

Au plaisir de vous y voir.

Centre professionnel, espace à bureaux (225 pieds carrés), situé au centre-ville de Maniwaki. Salle de réunion, salle d'attente, stationnement, climatisé, chauffé, éclairé, au 198 Notre-Dame. Libre immédiatement. Aussi, plusieurs bureaux d'environ 2000pi. carrés pour 1er janvier 2011. Info: 819-561-4586 ou 441-0200.

153 Commerciale, 500 pieds carrés et plus. Info: 819-449-3701

210 - CHAMBRES À LOUER

Chambres à louer, au centre-ville de Maniwaki. Chauffées, éclairées, cuisine commune. Inclus: câble, TV, laveuse/sécheuse, réfrigérateur individuel. Communiquer avec Sylvain, 819-449-0853 ou André 819-441-5371.

BOIS DE CHAUFFAGE À VENDRE !

Bois de chauffage Beaudoin

Bois franc sec, fendu de 1^{re} qualité
Aussi disponible: livraison.
Retaillies de bois franc:
4" et 6" de longueur à bas prix.

Pour info : **(819) 449-3527**
ou **(819) 441-6890**

Des gens hautement professionnels, compétents et soucieux de vous offrir toujours le même excellent service!

Garage MOTO PRO
Réparation de : Petit moteur - VTT - Motoneige - Etc.
Fabrication de : Pelle à neige (VTT) - Batteries
Entreposage de bateaux
PIÈCES NEUVES ET USAGÉES
MÉCANIQUE MOBILE
Mario Beaudoin (819) 449-1881
157, Route 107, Délégé (Québec) J9E 3A8

REMORQUAGE
SERVICE 24 HEURES
Ronald Boucher
Propriétaire
819-449-3078
443, rue Père-Laporte
Maniwaki (QC) J9E 1H2

COUVREURS
Robert Rochon
Toiture de tout genre
ESTIMATION GRATUITE
OUVRAGE GARANTIE
PAR ÉCRIT
Enlèvement de la neige
RBQ:2537-2913
QUÉBEC INC.
F.A.S.
(819) 449-4976
1 (888) 449-2849
Kazabazua
(819) 467-2849

MANIWAKI AUTOS ÉLECTRIQUES
MÉCANIQUE GÉNÉRALE - PERFORMANCE
ALTERNATEURS & DÉMARREURS
PROBLÈME ÉLECTRIQUE ET ÉLECTRONIQUE
Yvan & Philippe Thérien
propriétaires
& **819 449-8181**
Téloc.: 819 441-2130
153, rue de la Colline, Maniwaki (Québec) J9E 1B5

CONSTRUCTION
Sébastien Raineault
CONSTRUCTION - RÉNOVATION
RÉSIDENTIEL - COMMERCIAL
819-465-2777 LICENCE RBQ
FAX 819-465-3745 5600-8063-01

DÉMÉNAGEMENT
TRANSPORT J.V.
Gilles Céré, propriétaire
Résidence Cellulaire
449-5311 441-4665
DÉMÉNAGEMENT
Résidentiel — Commercial

G. Lapratte
Construction
ENTREPRENEUR GÉNÉRAL
Résidentiel • Commercial • Industriel
Licence RBQ 8216-7883-42
Tél.: 819-449-3389 Cell.: 819-449-0643

• Pose de plancher de bois franc • Sablage et vernissage de plancher de bois franc • Pose de moulures de tout genre • Fabrication, réfection et installation d'armoires de cuisine • Pose de céramique
(819) 449-8043 / Cell.: (819) 441-7929
Les Finitions Blais
R.B.Q. : 8333-8640-11

Tél.: (819) 623-3369
ou (819) 623-3372
Fax: (819) 623-9551
MÉTAL GOSSELIN LTÉE
- FER NEUF ET USAGÉ
- VENTE DE CÂBLE D'ACIER
TUYAUX POUR PONCEAUX
Mario & Denis Gosselin 1591, boul. Paquette
GÉRANTS Mont-Laurier J9L 1M8

NETTOYAGE - RÉNOVATION - CONSTRUCTION
- RÉCLAMATION D'ASSURANCES
Licence RBQ: 8290-8641-40
Dufran 2003
François P. Lafontaine
54, rue Principale Nord, Maniwaki J9E 2B3
tél. (819) 449-6202/1 800 453-8535
télécopieur (819) 465-3680 / (819) 449-5474
courriel : f.lafontaine@picanoc.ca

MACHINES À COUDRE ET ASPIRATEURS
GARGANTINI INC.
214, rue Notre-Dame
Maniwaki (Québec) J9E 2J5
TÉL.: (819) 449-2835
ÉCOLE DE COUTURE
• machines à coudre
• aspirateurs
• système central
VENTE ET RÉPARATION **JANOME**

TRANSPORT branchaud
SPÉCIALITÉ :
Transport pleine remorque et L.T.L. de tout genre
TERRITOIRES :
Montréal, Québec, Toronto, Ottawa
VÉRONIQUE BRANCHAUD
Présidente Tél. : 819-449-6222
52, Route 105, Maniwaki Sans Frais : 866-449-6222
(Québec) J9E 3A9 Fax : 819-449-8191

Ford
GÉRARD HUBERT
HUBERT
MANIWAKI/MONT-LAURIER
Gérard Hubert Automobile Ltée
VENTES ET SERVICES AUTORISÉS
241, boul. Desjardins, Maniwaki (Québec)
Tél.: (819) 449-2266 • Fax : (819) 449-6217
Sans frais : 1 877 449-2266
Résidence : (819) 441-1424
Robert Robitaille
Représentant

SERRURERIE
YVES COUSINEAU
enr.
SERRURERIE & CORDONNERIE
YVES COUSINEAU ENR.
449-2245
La nuit: 449-5674

PUITS ARTÉSIENS DUFRESNE LANIEL INC.
PUITS ARTÉSIENS
Vente et installation
de pompes submersibles
P.F.E. 250
(819) 449-1802
Alain Lapierre, prop.
C.P. 376, Maniwaki
(Québec) J9E 3G9
LICENCE
R.B.Q. 1687-0511-30

Les Toitures Denis Rochon
R.B.Q. 8164-2241-02
Toitures de tous genres
SANS FRAIS 1-866-467-4962
Bureau 467-4962 Fax 467-4963



ANNONCES CLASSÉES

Chambre à louer, entrée privée, literie fournie, salon, tv, satellite, Internet, cuisine, meublée, secteur tranquille Christ-Roi, non fumeur Info: 819-441-0427

Chambres à louer, situées au centre-ville, accès au réfrigérateur et micro-ondes. Info: 819-449-7011

Pour travailleurs (euses). Maison ancestrale 14 km de Maniwaki. Genre studio 17'X14' - salle de bain incluse, très privée et très pais-

ible. Accès à la maison, 500\$/mois. 465-3388

230 - LOGEMENTS - APPARTEMENTS À LOUER

Cayamant - apt. de 2 c.c., non chauffé, non éclairé, spacieux, accès au lac, au centre du village (école, dépanneur, etc.), libre le 1er octobre. Loyer de 450\$/mois, Info: Carole 819-441-6411 ou 819-465-1423

Maniwaki - apt de 3 chambres à coucher, pas

chauffé, pas éclairé, au 2e étage d'un édifice, très spacieux, prise lav./séc., 2 stationnements. Au centre-ville mais tranquille, rénové, galerie extérieur pour patio. Disponible immédiatement. Loyer demandé 600\$/mois. Info: Carole 819-441-6411 ou 819-465-1423

Centre-ville de Maniwaki, 1 c.c. à coucher, genre bachelor, chauffé/éclairé, poêle/réfrigérateur fournis, 1 stationnement, accès à une galerie extérieure, pas de prise lav./séch. Disponible immédiatement, 460\$/mois. Info: 819-441-6411 Carole

2 apt. à Gracefield, secteur Wright, dans un sous-sol. Un de 2 c.c. et l'autre de 3 c.c., pas chauffé, pas éclairé, pas d'animaux. Info: 463-3107 après 17h.

4 1/2 à louer à Messines, 425\$/mois, pas chauffé, pas éclairé. Libre 1er novembre. Info: 819-441-5445

Les appartements Martel et L'Écuyer, 1,2,3 c.c., chauffé, éclairé, près de la CEHG. Références demandées. Libre immédiatement. Info: 819-449-6606 Yvon

2 c.c., pas chauffé, pas éclairé au 281, Notre-Dame, Mki, très propre, 525\$/mois. Libre 1er janvier 2011. Info: 441-0526

Bachelor à louer, libre le 1er novembre 2010, idéal pour une personne, au 253 Notre-Dame, Maniwaki, 1 c.c. frigidaire inclus, pas d'animaux, demande références, 400\$/mois, pour informations 819-449-1040 ou 819-449-2485



Municipalité d'Aumond

AVIS PUBLIC

Rôle triennal d'évaluation foncière

Avis public est par la présente donné, conformément aux dispositions de l'article 73 de la loi sur la fiscalité municipale, que le rôle triennal (2009-2010-2011) d'évaluation foncière de la municipalité d'Aumond, en 2010, est en vigueur pour son deuxième exercice financier et que toute personne peut en prendre connaissance au bureau municipal, durant les heures normales de bureau.


Conformément aux dispositions de l'article 74.1 de la loi sur la fiscalité municipale, une demande de révision prévue par la section 1, du chapitre X de cette loi peut être déposée à l'égard de ce rôle, par toute personne ayant un intérêt à cet effet, au motif que l'évaluateur n'a pas effectué une modification qu'il aurait dû y apporter en vertu de la loi.

Pour être recevable, une telle demande de révision doit remplir les conditions suivantes:

- 1- Être déposée au cours de l'exercice pendant lequel survient un événement justifiant une modification au rôle en vertu de la loi, ou au cours de l'exercice suivant;
- 2- Être envoyée par courrier recommandé ou être déposée à l'endroit suivant:
MRC Vallée-de-la-Gatineau
7, rue de la Polyvalente, C.P. 307
Gracefield, Québec J0W 1 W0
- 3- Être faite sur le formulaire prescrit à cette fin et disponible à l'endroit ci-dessus indiqué.
- 4- Être accompagnée de la somme d'argent déterminée par le règlement 98-106 de la MRC Vallée-de-la-Gatineau et applicable à l'unité d'évaluation visée par la demande.

Donné à Aumond, ce 25^e jour d'octobre deux mille dix (2010).

Rénald Mongrain
Directeur général



MUNICIPALITÉ DE LOW

Tous les contribuables

AVIS PUBLIC

Demande de dérogation mineure au règlement de zonage 02-93 portant le numéros 01-2010

Est par les présentes données par le soussigné :


Que lors de la séance ordinaire qui se tiendra le 15 novembre 2010, à compter de 19H00, le conseil de la Municipalité de Low doit statuer sur une demande de dérogation mineure au règlement de zonage portant le numéro 02-93, pour une propriété située au 46, chemin Brown à Low (secteur Venosta) avec désignation cadastrale comme étant la partie du lot 23A du rang XI, Canton de Low.

La demande de dérogation mineure vise à rendre conforme la construction d'un bâtiment accessoire, en permettant au bâtiment d'être implanté à 1.34 mètre de la ligne arrière et à 1.22 mètre de la ligne latérale au lieu de 3 mètres.

La séance publique aura lieu à la Salle Héritage, située au 4C chemin d'Amour à Low, où le conseil entendra les personnes et organismes qui désirent s'exprimer à ce sujet.

DONNÉ A LOW, Province de Québec, ce 15^e du mois d'octobre, 2010.

Liette Hickey
Directrice générale
Secrétaire-trésorière



Des gens hautement professionnels, compétents et soucieux de vous offrir toujours le même excellent service!



Couture

Réparation de tous genres

Venda Pétrin 819-463-4634



Plomberie Centrale

905531199 Québec inc.
SPÉCIALISTE EN
PLOMBERIE ET CHAUFFAGE

Entretien de brûleur à l'huile
Réparation de pompes à eau
Vente et service

Estimation gratuite

JACQUES ROLLIN, prop. Tél. et fax :
284, rue Champlain (819) 449-5128
Maniwaki (Québec) J9E 1L7PAG.: 1 (613) 786-4391

Les Constructions Marc Martin

9060-5056 QUÉBEC INC.

Spécialiste en béton
Commercial - Résidentiel - Industriel
LEVAGE DE MAISON

178, St-Joseph, C.P.237 Tél.: 819-463-3506 / Fax: 819-463-0018
Gracefield, QC J0X 1W0 Cell.: 819-449-8974
constructionsmarcmartin@qc.aira.com

LES ENTREPRISES ÉLECTRIQUES B.L. 1996 INC.

LICENCE R.B.Q. #8101-8038-30

ENTREPRENEUR ÉLECTRICIEN
RÉSIDENTIEL - COMMERCIAL - INDUSTRIEL

PROP. GERMAIN MICHAUD MAÎTRE ÉLECTRICIEN

189, rue Notre-Dame, Maniwaki (Québec) J9E 2J6
BUR.: (819) 449-5044 • Cel.: (819) 449-8937 • Fax: (819) 449-4866
blelectrique@bellnet.ca • Rés.: (819) 449-6814

Les entreprises d'électricité Marc Gaudette

38, ch. Monette
Lac-Cayamant (Québec)
J0X 1Y0

Tél.: 819 463-2828
Télé.: 819 463-2967
Sans frais: 1 877 280-2828
Cell.: 819 441-8282
marc-gaudette@bellnet.ca

COMMERCIAL - RÉSIDENTIEL - INDUSTRIEL

Membre de la corporation des maîtres électriciens du Québec

Estimation gratuite

Alarme et caméra de surveillance Centre de service électronique

R.B.Q. : 8195-9025-57

ÉlectroMax

L'lectronique au maximum

138-A route 105
Egan-Sud, Qc J9E 3A9
François Moreau prop.

819.441.2002
819.449.0569
electromax@videotron.ca



Martin Gagnon EXCAVATION

1098, chemin Point-Comfort
Gracefield, Québec
J0X 1W0

*Excavation
*Terrassement
*Champ septique
*Infiltration d'eau
*Déblaiement de neige
*Service d'égout et d'aqueduc
*Top soil, concassé, sable
*Estimation gratuite

Téléphone : 819-463-2779
Télécopieur : 819-463-0779
Cellulaire : 819-213-0082

RBQ NO : 8103-4035-11

RÉNOVATION PÉCO

R.B.Q. 8342-4077-16

819.463.3247 Cell: 819.334.3217

Rénovation résidentielle & commerciale intérieure & extérieure

9 ch. Lac Claude
Cayamant Qc
J0X 1Y0
Prop. Daniel St-Amour



peinture MICCA Gracefield

Benoît Rochon / Alain Rochon

131 St-Joseph C.P.130
Gracefield, Qc
J0X 1W0

Tél: 819.463.0063
Fax: 819.463.0036

Élégance Canine Mki

SERVICE DE TONTE & TOILETTAGE

Tél: 819.441.1026
Cell: 819.441.4560

119, rue Laurier, Maniwaki J9E 2K3
Catie Guénette, prop.
Diplômée depuis 1996



ANNONCES CLASSÉES

1 c.c., centre-ville, secteur tranquille, rénové à neuf. Info: 819-334-4449 ou 819-319-0824

Logement 1 c.c., disponible à partir du 1er novembre. Vue panoramique et foyer au bois, dans un beau quartier de Maniwaki. Électroménagers inclus, ainsi qu'un abri d'auto. Grande cour privée pour 585\$/mois, chauffage et électricité inclus. Internet haute vitesse disponible non inclu. Non fumeur seulement. Info: 819-441-5446

Logis de 2 c.c., chauffé, éclairé. Pour personne seule, Info: 819-449-1180

Apt 2 c.c., pas chauffé, pas éclairé, pas d'animaux au 102A, Principale nord à Mki. Info: 449-5127

240 - PROPRIÉTÉS À LOUER

Maison à louer, 3 c.c. au centre-ville Mki, près de tous les services, fraîchement rénovée, entretien extérieur inclus, 1 stationnement, pas chauffé, pas éclairé, 695\$/mois. Info: 819-449-8000

Maison au bord de l'eau au Baskatong, Baie Mercier, joli site avec garage, remise et quai, 1 c.c. deux salons, meublé au complet, forfait hebdomadaire ou mensuel. Info: 819-449-6969

Local commercial à louer, superficie approx. 1560pi carré, situé au 27 Principale, Gracefield (bâtiment du Métro). Info: 819-463-3490 Nathalie ou Stéphane

Logis à louer dans un haut de maison, renové, 2 grandes chambres au 228 St-Patrice MKI.

À VENDRE !



Superbe maison située à Délégé sur la rue des Cèdres, de 2 730 p.c. avec abris auto, 2+1 chambres à couché, construite en 1996 et entièrement rénovée en 2008. Sous-sol fini et occupé en partie (610 p.c.) par un logement rapportant 4 920\$ de revenu annuellement. Garage détaché avec loft à rangement, piscine de 24 pieds avec grand patio, 1,5 acre de terrain. **219 000\$ - 819 441-0061.**

595\$/mois. Info:819-334-0949 ou 819-918-2002

Maison à louer à Gracefield, 2 c.c. 650\$ mois, pas chauffé, pas éclairé, pas d'animaux. Disponible immédiatement. info: 463-0006.

Maison à louer de 2 c.c. Libre 1er novembre. Info: 449-7071 laisser message sur répondeur.

Érabièrre à louer, 13 000 entailles approximativement avec cabane à sucre tout équipée. Info: 819-623-5154

Maison à louer à Nortfield, 400\$/mois. Info: 449-3701

Maison à louer, 397, Champlain, 500\$/mois. Info: 449-3701

300 - CHALETS À VENDRE

Maison chalet 4 saisons, 125 pi. de façade sur le lac Paterson, 3 c.c. meublé, puits de surface, fosse septique, 150 000\$. Info: 819-

Sans commission à un agent !

À VENDRE par le PROPRIÉTAIRE



Coin Ste-Cécile et De la Ferme Maniwaki

Allez sur Internet à l'adresse suivante: **duproprio.com** Vous obtiendrez toutes les informations et détails sur cette maison et vous pourrez visionner 15 belles photos couleurs agrandies qui vous permettront d'apprécier mieux l'intérieur et l'extérieur. Appelez-nous si vous désirez de l'aide pour entrer sur ce site.

Vous serez informés de la date qu'elle fut construite et vous y trouverez une description complète de tous les appartements et de la finition extérieure. Vous découvrirez qu'elle fut toujours très bien entretenue et qu'elle est en très bon état.

Vous pouvez communiquer en tout temps et directement avec le propriétaire qui se fera un plaisir de vous faire visiter la maison d'un bout à l'autre. Par tél: **819-449-1237**, par courriel sur Internet à: **oneilgrondin@hotmail.com**

561-5978

310 - PROPRIÉTÉS À VENDRE

Fermette de 172 acres à 2 min. de Gracefield, incluant 5 bâtiments. Maison de 6 c.c., 3 s. de bain, garage double. Bâtiment servant à l'élevage bio. Site enchanteur pour amateurs de la nature, de l'équitation, de la chasse. Info: 819-463-1212

Maison à louer ou à vendre à Bouchette, 3 c.c., pas chauffé, pas éclairé, 550\$/mois Info: 465-2753

À VENDRE



Garage 2 portes avec grands bureaux, grand terrain, salle de bain, cuisinette, sur rue Besner. Infos: 819-449-3701

Triplex à vendre à Maniwaki, deux 1 c.c. et le troisième de 3 c.c. Deux compteurs d'électricité, grand terrain. Revenu de 18 600\$. Demande 134 900\$

À VENDRE !



Jolie maison ancestrale de style champêtre qui a conservée son cachet authentique. Beaucoup de rénovations ont été effectuées. Système de chauffage neuf. Très grand terrain et grand stationnement. Idéal pour une petite famille ou encore pour ouvrir un commerce!

Pour infos: 819-334-4620 ou <http://duproprio.com/204239>



MUNICIPALITÉ DE MESSINES

AVIS PUBLIC

Collecte des ordures ménagères Saison hivernale 2010-2011

Veillez prendre note que l'horaire de collecte des ordures ménagères pour la saison hivernale est maintenant en vigueur, soit pour la période du 1^{er} novembre 2010 au 26 avril 2011 inclusivement. La collecte se fera les lundis à toutes les deux semaines en alternance, dépendamment de votre circuit d'appartenance soit le circuit 1 ou le circuit 2.

CIRCUIT	DATES / ORDURES
Circuit 1	Lundi le 1 ^{er} novembre 2010
Circuit 2	Lundi le 8 novembre 2010
Circuit 1	Lundi le 15 novembre 2010
Circuit 2	Lundi le 22 novembre 2010

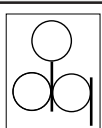
* Veuillez prendre note que les dates de collecte de matières recyclables demeurent inchangées au cours de cette période.

Donné à Messines, ce 28^e jour du mois d'octobre 2010.

Jim Smith
Directeur général/ secrétaire trésorier



Les gens qu'il faut consulter pour du travail de pro!



Denturologiste

Martin Cusson D.D.

Ouvert du lundi au vendredi de 8h à 17h

(819) 449-6073

137, Principale Sud, Maniwaki

Inspecteur en bâtiment

home inspections certifié
Résidentiel & Commercial
Confidentiel & impartiale
Jacques Rochon

(Qc) 819.463.1409

(Ont) 613.204.3450

inspecteur649@hotmail.com



Assurances Kelly et Associés
Cabinet en assurance de dommages

Anik Beauseigle,
courtier en assurance de dommages

Sylvie Roy,
courtier en assurance de dommages

Steven Rodgers,
courtier en assurance de dommages

Nancy Raby,
courtier en assurance des particuliers

7, Principale, Gracefield **Tél.: 463-2898**

FISCALITÉ - COMPTABILITÉ - SERVICE DE CONTRÔLEUR

CGA Monique L. Fortin, c.g.a.

Vendeur F 1000

Expert comptable

146, Principale Nord
Maniwaki (Qc) J9E 2B8

Téléphone : (819) 449-7440
Télécopieur : (819) 449-4589

Desjardins & Gauthier

Avocats - Lawyers

Maniwaki : 171, rue Notre-Dame (819) 449-6075

Gatineau : 132, rue St-Raymond (819) 771-7415



avocats barristers SENCRL LLP

Jonathan Coulombe, L.L.L., M.B.A.
Roy Paradis Gosselin Lafrenière

143-A Principale sud, Maniwaki, Québec J9E 1Z8
Tél. : 819-441-0202 - Télécopieur : 819-441-0303

La Gatineau www.lagatineau.com 185, boul. Desjardins Maniwaki (Qc) J9E 2C9

Jean Lacaille
DIRECTEUR DE L'INFORMATION

Bureau: 819-449-1725
Maison: 819-463-0633
Télécopieur: 819-449-5108
Courriel: jlacaille@sympatico.ca



ANNONCES CLASSÉES

320 - PROPRIÉTÉS COMMERCIALES À VENDRE

Livraison Express de Maniwaki à vendre, pour info: 819-449-2007 le soir. Acheteur sérieux seulement.

Bâtisse à vendre multi-fonctionnelle, commerciale et appartements à Maniwaki au centre-ville. Bon revenu, bien situé, près de tout. Vendu sans garantie légale, très bon prix. Raison de la vente: pas de relève, deuxième retraite. Personnes sérieuses seulement. Info: 819-449-1040 ou 449-2485

330 - TERRAINS À VENDRE

Terrain à vendre, sur la rue Dominique à Egan, superficie 3079 m.c. Info: 819-449-3003 ou 449-3007, Denis.

Terrain sur la Route 105 Nord à Egan, voisin de Martel & Fils, superficie 6442 m.c. Info: 819-449-3003 ou 449-3007, Denis.

À Délégé, 5 à 6 min. de Maniwaki, plusieurs terrains sablonneux 200x200 et plus. Info: 819-449-3157.

À Aumond, terrain de 6½ acres, zoné blanc, cadastré 11 000\$. Info 819-441-6726

510 - OFFRES DE SERVICE

À voir auto, camion, 4x4. Financement maison aucun cas refusé. Voitures 2004 à 2010, léger dépôt, aucun endosseur. 1-866-566-7081 www.automobilesbrisson.com

ATTENTION, consolidation de dettes. Cartes de crédit, Hydro, impôts, saisies. Un paiement par mois, 0% intérêt. 7/7 jours, 8h à 19h. Groupe GCP Sans frais 1-877-441-2330

BESOIN D'ARGENT, possédez : REER, CRI, FOND PENSION EX-EMPLOYEUR, nous pouvons vous aider. 514-400-9203

Conseiller en Gestion de Dettes S.L. Problèmes financiers? 1 seul paiement par mois

selon votre budget. Carte de crédit, Hydro, marge de crédit, TPS-TVQ, factures, loyers, arrêt de saisie. Refaites votre crédit. 7/7 jours, 8h à 20h 1-877-797-8046

NOUVELLES SCIERIES Norwood- Nouveau LumberMate-Pro accepte des billes de 34-po de diamètre. Scie des planches de 28-po large. Fonctionnement à cycle rapide augmente l'efficacité. www.NorwoodSawmills.com/400QN 1-800-408-9995, poste : 400QN.

CASIER JUDICIAIRE? Peut-on vous aider? Le Centre du Pardon National est agréé par la GRC. Pour un meilleur prix et un meilleur service, visitez-nous à www.nationalpardon.org Appelez: 1-866-242-2411 ou 514-842-2411

ETES-VOUS DÉBRANCHÉ? Aucun branchement refusé. Rebranchez votre téléphone avec National Teleconnect. Service 49.95\$ par mois! Appelez National Teleconnect maintenant 1-866-443-4408 www.nationalteleconnect.com



OFFRE D'EMPLOI COORDONNATEUR EN LOISIRS

La MRC de La Vallée-de-la-Gatineau regroupe 17 municipalités ainsi que 5 territoires non organisés. La population totale est de +/- 20 000 habitants. La MRC de La Vallée-de-la-Gatineau est une organisation dynamique qui a le souci de la qualité de ses services grâce à un personnel qualifié composé de 30 personnes.

Description du poste et des fonctions :

L'objectif principal du poste est de **coordonner l'offre et la demande en loisirs** sur le territoire de la MRCVG. Pour y parvenir, le candidat devra :

- Effectuer l'inventaire et un calendrier des activités de loisirs et diffuser l'information
- Créer des partenariats et organiser des rencontres entre les partenaires en loisirs
- Assurer un bon partage des outils existants et en développer des nouveaux en fonction des besoins globaux
- Concilier les différentes programmations annuelles des acteurs du milieu
- Offrir un support aux nouvelles initiatives en loisirs sur tout le territoire
- Médiatiser et promouvoir les services en loisirs
- Organiser un colloque annuel en loisir

Qualifications et exigences pour le poste :

Le candidat devra posséder un diplôme d'études collégiales en loisirs ou autre diplôme jugé pertinent pour les fonctions à remplir. Toute autre formation jumelée à des années d'expérience pertinente sera considérée. Une connaissance des enjeux de développement des milieux ruraux et du territoire de la MRC de La Vallée-de-la-Gatineau sera un atout important. Le candidat devra avoir une excellente capacité de communication et maîtriser les outils bureautiques d'usage. Il devra aussi faire preuve d'autonomie et d'entregent afin de mobiliser les partenaires.

Condition de travail:

En fonction des politiques en vigueur à la MRC de La Vallée-de-la-Gatineau. Le candidat devra posséder un véhicule pour des déplacements sur le territoire. Les frais de déplacements sont remboursés par la MRC via une indemnité kilométrique. L'horaire de base est de 35h/semaines. Le candidat devra être disposé à travailler selon un horaire flexible pouvant comprendre des soirées et fin de semaines. Le poste est d'une durée de 1 an avec possibilité de renouvellement.

Les personnes intéressées par ce poste sont invitées à faire parvenir leur curriculum vitae avant 16 h 00 le jeudi 11 novembre 2010, par la poste ou par courriel à l'attention suivante :

Lynn Kearney, CGA
Directrice générale adjointe
lkearney@mrcvg.qc.ca
7 rue de la Polyvalente CP.307
Gracefield(Qc) J0X 1W0

La MRC de La Vallée-de-la-Gatineau souscrit au principe de l'égalité des chances dans l'emploi. Nous vous remercions à l'avance pour votre candidature. Veuillez noter que nous communiquerons uniquement avec les personnes qui seront retenues. L'usage du masculin ne sert qu'à alléger le texte.



Le restaurant McDonald's de Maniwaki est présentement à la recherche d'une personne pour faire l'entretien général.

Aucune expérience n'est nécessaire car nous donnons une formation complète. Le candidat devra être en mesure de soulever des poids de 30 lbs (60 kg) et apte à travailler la nuit. Nous cherchons des personnes qui aiment rencontrer des gens, travailler en équipe et occuper un emploi leur permettant des activités personnelles.

Venez nous rencontrer
ou déposez votre c.v.
McDonald Maniwaki,
A/S Carole,
182, rue Principale Sud, Maniwaki
(Québec) J9E 1Z9



Le restaurant McDonald's de Maniwaki est présentement à la recherche d'employés à temps plein et à temps partiel, de jour et de soir.

Aucune expérience n'est nécessaire car nous donnons une formation complète. Nous cherchons des personnes qui aiment rencontrer des gens, travailler en équipe et occuper un emploi leur permettant des activités personnelles.

Venez nous rencontrer
ou déposez votre c.v.
McDonald Maniwaki,
A/S Carole,
182, rue Principale Sud, Maniwaki
(Québec) J9E 1Z9



ANNONCES CLASSÉES

Prêt 500\$ simple. Rapide. Efficace. Par téléphone et dépôt direct, réponse en 1 hr. Conditions: Emploi stable (4mois) et paie par dépôt direct. Crédit Yamaska 1-877-534-1999

Aucun crédit refusé, prêt de 500\$. Remboursable à la semaine. Rapide et facile. 1-866-776-2291 www.argentrapide.com

Garderie 2 places disponibles en milieu familial situé à Délégage 7\$/jour. Pour informations contactez Anne 441-1286

Discothèque mobile, DJ Pierrot, musique de tous genres, spectacles, événements, festivals, sons et lumières. Info: 819-463-0101, 1-866-685-0101, 441-9768 paget.

Couple de professionnels à la retraite. 1. Faisons rénovations (35 ans d'expérience) 2. Tous genres de ménage (faisons reçus). Tél: 465-3388

Service de ramonage. Une cheminée sale, c'est jouer avec le feu. Faites appel à un expert Roger Denis. Info: 819-449-4897 ou 441-1292

Scierie Mobile D.A. Richard disponible pour faire le sciage de vos billes de bois 819-449-2007

Mécanicien véhicule lourd avec expérience, bon salaire, horaire de travail variable 40h/sem. Bonnes conditions de travail. Infos: Rock ou Pauline transport au 819-438-2223

520 - OFFRES D'EMPLOI

\$\$ADULTES - ÉTUDIANTS\$\$ Besoin d'un petit revenu pour boucler les fins de mois? Pas besoin d'un travail régulier, horaire flexible, travail facile, stimulant. Délicieux produits chocolat. 1-800-561-2395

Accessible à tous, nouveaux marchés! Manufacturier de distributeurs automatiques garanties, vous offre l'opportunité de démarrer votre entreprise rentable. Route clientèle incluse. Financement disponible. 1-866-445-1551

Serveuses demandées avec expérience, Maniwaki Pizza. Info: 819-449-5999 demandez Claire.

700 - AUTOS USAGÉES À VENDRE

Dodge Caravan 2002, freins et radiateur neufs, demande 3200\$. Info: 449-4788

OPTION 1: Chevrolet Cobalt 2005 à 2010, 2 ou 4 portes, 112 en inventaire à partir de 4 850\$ jusqu'à 14 995\$, de 631km à 93 217km gmo optimum.com/Cobalt

FJ Cruiser Toyota 2007, noir automatique, tout équipé, pneus hiver/été, 25 000\$ Info: 819-441-6726

710 - CAMIONS - CAMIONNETTES À VENDRE

Camion Ford Ranger 2009, 4,3 litres, V6, 4X4, 4 portes. Demande 18 400\$. Info: 819-449-2782

720 VÉHICULES DE LOISIRS À VENDRE

Motocross Honda 2003, CR125, 4 temps, en très bon état, demande 1800\$. Info: Carole au 819-441-6411 ou 819-465-1423

Motoneige Yamaha Exciter 570cc, beaucoup de pièces, 1200\$. Info: 441-0312

Acheterais 4 roues, motoneiges en bon état de marche ou ayant besoin de réparations, ou pour les pièces. Info: 819-449-2083 demandez Marc.

Roulotte Starcraft 2009, 15 000\$ avant, A/C, etc. Info au 819-441-6726 ou voir photos à cavendre.ca annonce 9678

VTT 4X4 2008, 700, 900km, comme neuf, tout

équipé: mags, poignées chauffantes, treuil, clignotants, klaxon, 4,000\$ toute une aubaine. Info: 819-462-0662 Luc

740 - DIVERS À VENDRE

Équipement de restaurant dont un poêle à gaz, congélateur, réfrigérateur, chambre froide, tables et chaises. Info: 819-463-1212

Permis de taxi à vendre, secteur Gracefield et environs. Info: 819-463-2062

Créations Loufo: Liquidation de vêtements mariage, graduation et soirée costumée pour hommes, femmes et enfants. (819) 463-4157

Foin en balle ronde pour chevaux ou vaches et aussi balles rondes pour litière. Possibilité de transport. Info: 819-465-2236

Cuisinière, réfrigérateur, lave-vaisselle, table avec chaise et table de salon. Info: 819-467-3494 ou 613-834-8890

Pelle à neige VTT & côte à côte, 3 grandeurs, attachement complet à partir de 320\$, 400 Kodiak 1994, 2000\$. Info: 819-449-1881

Équipement de hockey complet grandeur large, 400\$. Chauffrette au kérogène 50\$. 4 pneus BF Goodrich tout terrain 2657017, 650\$ pour les 4. Deux casques de moto, large et petit, 25\$ chacun. Info: 819-660-0850

Pneus d'hiver 4 Michelin X-Ice 225/60R16 utilisé 2 saisons 240\$, 4 Goodyear Nordic P185/75R14 utilisé 3 saisons 120\$. Info: 819-465-2200

2 pneus d'hiver avec crampons 205/75/15. Camper 8 pi. idéal pour camion moyen, ex: Dodge Dakota. Petit congélateur. Info: 819-449-4225 ou 215-0788

4 pneus d'hiver Toyo 225/50/R17 obserbe garit-kx, 4000 km, 175\$/chacun. Info: 819-449-1845

4 pneus d'hiver cloutés Wintercat 265/75/R15 Radial SST seulement l'hiver, comme neufs 400\$ 819-449-2007

Ensemble de ski alpin à vendre. Ski parabolique Salomon de 166 cm, fixations Salomon, bottes Salomon noires grandeur 9, bâtons Salomon. Presque neuf, n'a servi que 4 fois, valeur de 450\$ pour 200\$. Info: 819-449-3702

4 pneus d'hiver Nordic pour Chrysler, montée sur roues avec clous et enjoliveurs P215/65R17 M+S, deux hivers d'usure 550\$. Cage pour chien 25\$. Ordinateur neuf Acer tout équipé, écran plat, 3G mémoire vive, disque dur 300G, 425\$. Le tout négociable. Info: 819-441-0966 Pierre

Set de salle à dîner, 6 chaises et vaise-

lier. Concentrateur d'oxygène électrique. Un petit chariot portatif pour bonbonne d'oxygène. Info: 465-2947

Balles de foin rondes 4X4 à vendre pour chevaux et vaches. Info: 819-463-2283

750 - DIVERS

COUVERCLES POUR SPA. Prix et qualité imbattables. Disponibles dans toutes les formes et couleurs. Composez le 1-866-565-5252. www.thecoverguy.com/francais.php

PIÈCES neuves autos/camions, MEILLEURS PRIX GARANTIS 20% à 70% d'économie. Toutes marques. Livraison gratuite partout au Québec. Commander directement sur le catalogue en ligne www.supraz2000.com/quebec ou 1-877-999-7580

Location de costumes pour adultes et enfants, Halloween, médiéval, historique, rétro, etc. à différents prix au 2579, Rang 5 nord, Mt-Laurier. Ouverture de 10h30 à 20h jusqu'au 1er novembre. Sur rendez-vous après cette date. Info: 819-623-4533

Pneus MS: Pneus usagés toutes grandeurs, aussi reconditionnés à neuf. Info: 819-440-4333

Pallettes de bois à donner, idéal pour empiler du bois de chauffage. Info: 449-1656

Remorque à chevaux 2 places, pneus presque neuf, le tout en bon état. Info: 819-449-2782

760 - ASTROLOGIE

12 minutes gratuites!!!! 1-900-451-6675

à 3.79\$/min. Contactez, Mme Minou, Suzie, Destinée Savard ou une autre clairvoyante d'expérience. Par cellulaire faites le #rêve(carré 7383) à 2.99\$/min. autre facilité de paiement au 514-768-2000 ou le www.voyancequebec.com Aussi 24hre Astro-Club au 1-900-830-6767 à 2.85\$/min. 18 ans+

15 minutes gratuites au 1-866-9MEDIUM,*CONNEXION MEDIUM* la référence en voyance pour des milliers de Québécois. 2.59\$/min. www.ConnexionMedium.ca 1-900-788-3486, cellulaires #83486 24h/24 7j/7 *Nous engageons* emploi@connexionmedium.ca

OFFRE D'EMPLOI

Nous sommes à la recherche d'un(e) serveur(euse), avec expérience et une attitude professionnelle.

Veillez vous présenter avec votre C.V. et références au Resto Le Notre-Dame et demandez Céline ou Guy.

449-7099
142, Notre-Dame, Maniwaki



AVIS DE CONVOCATION CONSULTATION PUBLIQUE

Aménagement durable des forêts du Québec

La Loi sur l'aménagement durable du territoire forestier, adoptée en mars 2010, implante progressivement un nouveau régime forestier qui marque un pas déterminant dans l'aménagement durable de nos ressources forestières.

Le ministère des Ressources naturelles et de la Faune souhaite recueillir l'opinion de la population sur deux dossiers majeurs qui forment l'assise du nouveau régime forestier qui entrera en vigueur en avril 2013 :

- La stratégie d'aménagement durable des forêts (SADF);
- Les modalités proposées pour le futur règlement sur l'aménagement durable des forêts (RADF).

En tant qu'interlocuteur privilégié du gouvernement relativement au développement régional, la Conférence régionale des élus de l'Outaouais a été mandaté par le Ministère pour organiser et tenir une consultation publique dans la région.

Deux façons s'offrent à vous pour prendre part à cette consultation :

- Participer aux rencontres d'information qui se tiendront dans chaque MRC (voir calendrier des rencontres);
- Nous faire parvenir vos commentaires, **d'ici le 28 janvier 2011**, en répondant aux questions formulées dans le document de consultation ou dans le questionnaire en ligne.

Toute la population est conviée à participer à cette consultation publique.

Calendrier des rencontres

Une rencontre d'information se tiendra dans chaque territoire, selon l'horaire suivant. Veillez noter que toutes les séances se dérouleront en soirée, de 18h30 à 21h00.

MRC des Collines-de-l'Outaouais et Ville de Gatineau	MRC de Papineau	MRC de La Vallée-de-la-Gatineau	MRC de Pontiac
8 novembre 2010 CRÉO (salle Outaouais) 394 boul. Maloney Ouest, Gatineau J8P 7Z5	9 novembre 2010 Hôtel-de-ville de Thurso (salle du conseil) 161, rue Galipeau, Thurso J0X 3B0	10 novembre 2010 Auberge du Draveur 85 rue Principale Nord, Maniwaki J9E 2B5	11 novembre 2010 Salle du Club de l'Âge d'Or 566 rue Baume, Fort-Coulonge J0X 1V0

Pour télécharger le **Document de consultation**, les **documents de référence** ou encore accéder au **Questionnaire en ligne**, veuillez consulter le site internet de la **Commission régionale sur les ressources naturelles et le territoire public de l'Outaouais** à l'adresse suivante :

http://www.crrnto.ca/consultations_publicques/sadf_radf.php

OFFRE D'EMPLOI

Serveur(euse)

- Poste à temps partiel
- Soirs et fins de semaine
- Expérience souhaitée
- Aptitudes en service à la clientèle

Veillez apporter votre curriculum vitae à Anick Malette au Château Logue de Maniwaki, au 12, rue Comeau ou l'envoyer par courriel à anick.malette@chateaulogue.com ou téléphoner au 819-449-4848 pour plus d'information.



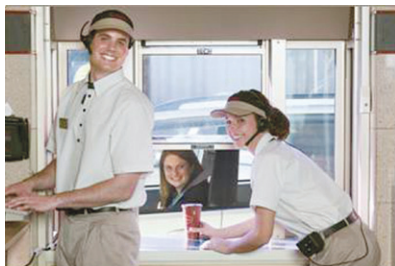
ANNONCES CLASSÉES

Imaginez un emploi qui convient à votre style de vie.

Fabricant de beignes / Poste de nuit / 30 heures/semaine

Disponible en tout temps, expérience non requise

- Personne sociable et responsable • Uniforme gratuit • Nous donnons la formation



Tim Hortons

Apportez votre C.V. à Louise Bordeleau
au Tim Hortons de Maniwaki,
du lundi au vendredi de 8h et 15h



Commission scolaire des Hauts-Bois-de-l'Outaouais

Service des ressources humaines

Téléphone : (819) 449-7866 poste 16229 Télécopieur : (819) 449-263

OFFRE D'EMPLOI

**REMPLACEMENT – LISTE DE RAPPEL
OUVRIÈRE OU OUVRIER ENTRETIEN CLASSE II
SECTEUR VALLÉE-DE-LA-GATINEAU**

La Commission scolaire des Hauts-Bois-de-l'Outaouais est à la recherche d'ouvrières ou ouvriers d'entretien, classe II pour remplacement (liste de rappel) pour son secteur de la Vallée-de-la-Gatineau.

Nature du travail

Le rôle principal et habituel de la personne salariée de cette classe d'emplois consiste en l'exécution de travaux d'entretien ménager, physique et préventif des terrains, des bâtiments et des équipements, et de travaux de réparation mineure. Il comporte également la manutention et le transport de marchandises, de mobilier et d'autre matériel. Elle travaille généralement selon les directives ou sous la surveillance d'une ouvrière ou d'un ouvrier d'entretien, classe I, d'une ou d'un concierge, d'une ou d'un contremaître ou de personnel de soutien manuel qualifié.

Attributions caractéristiques

Pour une description détaillée, voir le site de la CSHBO www.cshbo.qc.ca

Qualification requise - Scolarité et expérience

Être titulaire d'un diplôme d'études professionnelles dans une spécialité appropriée à la classe d'emploi ou être titulaire d'un diplôme de 5^{ème} secondaire ou d'une attestation d'études dont l'équivalence est reconnue par l'autorité compétente. La possession d'une carte de Santé Sécurité au Travail serait un atout

Nombre d'heures

Sur remplacement – liste de rappel

Lieu de travail

Secteur de la Vallée-de-la-Haute-Gatineau

Traitement

Selon la convention collective en vigueur

Date d'entrée en fonction

Dès que possible

Les personnes intéressées à poser leur candidature sont priées d'acheminer leur demande accompagnée de leur curriculum vitae avant LE **VENDREDI 5 NOVEMBRE 2010 À 16 H** à l'adresse suivante :

Concours : OUVRENCLII-SVG-REMP-10-2010

Service des ressources humaines

CSHBO

331, du Couvent

Maniwaki (Québec) J9E 1H5

rhumaines_cv@cshbo.qc.ca

- ◆ Conformément à la clause 7-1.02 de la convention collective, la personne salariée doit posséder les qualifications requises et répondre aux autres exigences déterminées par la commission.
- ◆ La date de réception à la direction du service des ressources humaines sera la référence pour le respect des délais.
- ◆ La Commission scolaire des Hauts-Bois-de-l'Outaouais souscrit à un programme d'accès à l'égalité en emploi et invite les membres des minorités visibles, les membres des minorités ethniques, les autochtones et les personnes ayant un handicap à présenter leur candidature.
- ◆ La Commission scolaire des Hauts-Bois-de-l'Outaouais remercie toutes les candidates et candidats de leur intérêt, mais ne communiquera qu'avec les personnes retenues.

Alissa, voyance naturelle, prédictions claires et explicites. 20 ans d'expérience.. Tél.:1-900-789-1011 (2.90\$/min.) Depuis un cellulaire #5566

AMOUR*ARGENT*VIE True Psychics! 3.19\$/min. 18+ 24/7 1-900-548-6161

ASTROLOGIE. voyance, tarot, don naturel, jusqu'à 95% de réussite garantie. tél.; 1-900-788-2222 (2.90\$/min) depuis un cellulaire #5566

AVEC MEDIUM QUEBEC retrouvez les meilleures voyantes du Québec, reconnues pour leurs dons, leur sérieux et la qualité de leur prédictions, écoutez-les:1-866-503-0838 Abonnés Rogers, Bell, ou Fido, faites le #(carré)4676 Si vous souhaitez les voir et mieux les connaître:www.MediumQuebec.com

Jade, medium de naissance, voyance pure, flash précis et dates. Info: 1-900-788-2778 (2.90\$/min.) Depuis un cellulaire: #5566

AVIS DE VENTE IMMOBILIÈRE PAR SHÉRIF, EN VERTU DE L'ARTICLE 670 C.p.c.

Canada — Province de Québec

Cour du Québec — District de Labelle

N: 565-22-000003-091 / 550-18-000035-093

BERNARD BLACKMORE, demandeur contre ANDRÉ BERTRAND, défendeur et L'OFFICIER DU BUREAU DE LA PUBLICITÉ DES DROITS DE LA CIRCONSCRIPTION FONCIÈRE DE GATINEAU, mis-en-cause.

Pour faire suite au bref de saisie en exécution immobilière sollicité par le saisissant BERNARD BLACKMORE contre le débiteur ANDRÉ BERTRAND, les immeubles ci-après décrits sont mis en vente par le shérif :

DÉSIGNATION #1:

Un immeuble connu et désigné comme étant la demie Est du lot QUARANTE-CINQ (1/2 E 45), rang QUATRE (r IV), aux plan et livre de renvoi officiels du canton de Northfield, comté de Gatineau, municipalité de Northfield, circonscription foncière de Gatineau, province de Québec mesurant approximativement huit cent cinquante-huit pieds (858' ±) dans les lignes est et lignes ouest, deux mille neuf cents pieds (2900'±) dans les lignes nord et sud et le tout borné comme suit: au Nord par la ligne de division entre le lot 45 et le lot 46 à l'Est par la ligne de division entre le rang 4 et le rang 5, au Sud par la ligne de division entre le lot 45 et le lot 44, à l'Ouest par la partie du même lot 45.

DÉSIGNATION #2:

Un immeuble connu et désigné comme étant le lot numéro QUARANTE-SIX (Lots 46), rang CINQ (r. V) aux plan et livre de renvoi officiels du canton de Northfield, comté de Gatineau, municipalité de Northfield, circonscription foncière de Gatineau, province de Québec.

DÉSIGNATION #3:

Un immeuble connu et désigné comme étant le lot numéro QUARANTE-SEPT (Lots 47), rang CINQ (r. V) aux plan et livre de renvoi officiels du canton de Northfield, comté de Gatineau, municipalité de Northfield, circonscription foncière de Gatineau, province de Québec.

La mise à prix est fixée à 25 % de l'évaluation de l'immeuble portée au rôle d'évaluation municipale de la municipalité, multiplié par le facteur établi pour ce rôle par le ministre des Affaires municipales, des Régions et de l'Occupation du territoire en vertu de la Loi sur la fiscalité municipale (chapitre F-2.1), que l'adjudicataire devra verser au shérif, en argent ou par chèque visé, à l'ordre du Ministre des Finances, au moment de l'adjudication, sous réserve du droit de rétention prévu à l'article 689 du Code de procédure civile du Québec (L.R.Q., chapitre C-25), soit :

1. Désignation #1 (1/2 Est du lot 45, rang 4): 1 893,75 \$;
2. Désignation #2 (Lot 46, rang 5): 8 029,50 \$
3. Désignation #3 (Lot 47, rang 5): 7 347,75 \$;

Ces ventes seront faites sous réserve de la Loi sur l'acquisition de terres agricoles par des non-résidents (L.R.Q., chapitre A-4.1) et sous réserve de la Loi concernant les droits sur les transferts de terrains (L.R.Q., chapitre D-17).

Pour être vendu au Palais de justice de Maniwaki, 266, rue Notre-Dame, 1er étage Maniwaki (Québec), salle 2, le 2 décembre 2010 à 10 heures.

À Gatineau, le 29 septembre 2010

Maître Patrice Hallé
Shérif adjoint du district de Labelle



ABBY, médium de naissance, voyance pure, flash précis et dates. Tél.:1-900-524-4567 depuis un cellulaire:#5566(2.90\$/MIN) Depuis un cellulaire #5566

805 - AMITIÉS ET RENCONTRES

AMOUR, AMITIÉ, SEXUALITÉ? Faites votre choix sur le plus grand réseau de rencontres au Québec! Les Femmes Discutent Gratuite-

ment. Bell, Rogers, Fido: #6464 sinon 1-866-553-5651, www.quebecrencontres.net

EXCLUSIF: Le seul vrai réseau de dialogues et rencontres directes au Québec! Les plus

jolies filles vous attendent pour des aventures inoubliables. Goûtez la différence...Abonnés Rogers,Bell ou Fido, faites le #(carré)6969. Sinon: 1-866-552-8505. Vous êtes curieux d'entendre quelles merveilleuses rencontres sont possibles? Abonnés Bell mobilité, faites le #3333 l'aventure est au bout de la ligne...



OFFRE D'EMPLOI

DIRECTEUR DU SERVICE DE L'ÉVALUATION ET ÉVALUATEUR AGRÉÉ

La MRC de La Vallée-de-la-Gatineau regroupe 17 municipalités ainsi que 5 territoires non organisés. La population totale est de +/- 20 000 habitants. La MRC de La Vallée-de-la-Gatineau est une organisation dynamique qui a le souci de la qualité de ses services grâce à un personnel qualifié composé de 30 personnes.

Caractéristiques du poste :

Sous l'autorité de la direction générale, le titulaire de ce poste planifie, dirige, coordonne, contrôle et évalue les travaux de confection et de mise à jour des rôles d'évaluation foncière de la MRC. Il assure la gestion efficace des ressources du service et contribue à l'amélioration des opérations courantes. Il réalise des rapports d'expertise pour fins d'acquisition, de disposition ou de location d'immeubles, en conformité avec la Loi sur la fiscalité municipale et les règlements afférents, et selon les normes de pratique professionnelle de l'Ordre des évaluateurs agréés du Québec (OÉAQ) ainsi que les politiques administratives de la MRC.

En tant qu'expert de l'évaluation immobilière, il joue un rôle conseil en matière d'évaluation et de taxation auprès des autorités municipales. À ce titre, il détermine les méthodes de travail, planifie leurs exécutions et contrôle les résultats. Il effectue la corrélation des valeurs obtenues par l'application des différentes méthodes d'évaluation. Il soutient et défend les évaluations devant le Tribunal Administratif du Québec et la Cour du Québec. Il identifie les ressources requises par le processus d'évaluation et en contrôle l'utilisation judicieuse.

Qualifications et exigences pour le poste :

Le candidat doit détenir un baccalauréat en administration des affaires (concentration Évaluation) ou en gestion urbaine et immobilière ou une équivalence reconnue par l'OÉAQ. Il possède plus de trois ans d'expérience liée au monde municipal et en gestion de personnel. Il doit être membre de l'OÉAQ. La connaissance approfondie du Manuel d'évaluation foncière, et de sa révision récente, du Québec constitue un atout important.

Le candidat doit démontrer de solides habiletés en matière de planification, d'organisation et de contrôle, et avoir les aptitudes pour le travail en équipe. Il doit faire preuve de rigueur, d'efficacité, d'autonomie et d'ouverture sur de nouvelles façons de faire. Il possède les connaissances informatiques et est confortable avec les outils technologiques implantés à la MRC. Il doit posséder une facilité de communication, tant orale qu'écrite, de l'initiative et du leadership ainsi qu'un bon esprit de synthèse et d'analyse.

Condition de travail:

Échelle salariale en vigueur de 59 982 \$ à 75 784 \$. Régime de retraite à prestations déterminées et couverture d'assurance collectives complète. Autres conditions selon la politique du personnel en vigueur à la MRC de La Vallée-de-la-Gatineau.

Les personnes intéressées par ce poste sont invitées à faire parvenir leur curriculum vitae avant 16 h 00 le 19 novembre 2010, par la poste ou par courriel à l'attention suivante :

Lynn Kearney, CGA
Directrice générale adjointe
lkearney@mrcvg.qc.ca
7 rue de la Polyvalente CP.307
Gracefield(Qc) J0X 1W0

La MRC de La Vallée-de-la-Gatineau souscrit au principe de l'égalité des chances dans l'emploi. Nous vous remercions à l'avance pour votre candidature. Veuillez noter que nous communiquerons uniquement avec les personnes qui seront retenues.

ANNONCES CLASSÉES

Le Réseau Rencontre Qui Fesse!. Essayez GRATUITEMENT, allez y osez au 514-768-3999. Cadeaux aux femmes bavardes. Facilité de paiement au 1-900-643-7700. www.lereseaurencontre.com chat, webcam et concours Gratuit! Du direct osez en composant le 1-900-830-9900 à 2.45\$/min. pour 10 minutes ou Rencontre instantanée par cellulaire faites le dièse (#) 7393 à 2.29\$/min. Achat par carte de crédit faites le 1-800-571-3999

LIGUE SACS DE SABLE MOULIN DES PÈRES

(Résultats du mercredi 14 octobre 2010)

PLUS HAUT 100 SACS

Mario Grondin	8 890
Daniel Rollin	8 800
Pascal Richard	8 640
Ginette Grondin	8 430
Claire Lacaille	8 250

PLUS HAUT 50 SACS

Mario Grondin	4 490
Pascal Richard	4 470
Daniel Rollin	4 460
Claire Lacaille	4 300
Ginette Grondin	4 230

PLUS HAUT 10 SACS

Pascal Richard	1 330
Thérèse Dault	1 310
Daniel Rollin	1 260
Michel Roy	1 220
Pierrette Rollin	1 130

La saison vient de débuter, si des gens sont intéressés à venir se joindre à nous, ils sont les bienvenus. Ils n'ont qu'à se rendre à la salle municipale d'Aumond (anciennement l'école) le mercredi pour 19h15.



Association de Hockey Maniwaki

SEMAINE DU 23 OCTOBRE AU 29 OCTOBRE 2010

SAMEDI 23 OCTOBRE 2010

DEBUT	FIN	CATEGORIE
8h00	9h00	Mahg 1 et 2
9h10	10h00	Pratique Novice B1 (Jan+Éric)
10h10	11h00	Atome B (Titans Gatineau vs Mustangs Maniwaki)
11h10	12h00	Peewee A (Citoyens Hull vs Mustangs Maniwaki)
12h10	13h10	Atome CC (As Gatineau vs Mustangs Maniwaki)
13h20	14h20	Peewee CC (Aigles Gatineau vs Mustangs Maniwaki)
19h00	20h20	Bantam CC (Voiliers Aylmer vs Mustangs Maniwaki)
20h30	21h50	Midget CC (Voiliers Aylmer vs Forestiers Maniwaki)

DIMANCHE 24 OCTOBRE 2010

10h40	11h30	Pratique Novice A (Mario)+B2 (Ian)
11h30	12h20	Atome B (Lions Pontiac vs Mustangs Maniwaki)
12h30	13h20	Peewee B (Barons Gatineau vs Mustangs Maniwaki)
13h30	14h20	Midget A (Extremes Aylmer vs Mustangs Maniwaki)
14h30	15h20	Midget B2 (Titans gatineau vs Mustangs Maniwaki)
15h30	16h20	Bantam CC (Voisins Papineau vs Mustangs Maniwaki)
17h30	18h20	Midget CC (As Gatineau vs Forestiers Maniwaki)

MARDI 26 OCTOBRE 2010

18h15	19h25	Atome CC
19h35	20h45	Peewee CC
20h55	22h05	Midget A

MERCREDI 27 OCTOBRE 2010

16h40	17h30	Mahg 1 et 2
17h40	18h30	Novice B1 (Jan-Éric) + B2 (Ian)
18h40	19h30	Peewee A + B
19h40	20h50	Bantam CC

JEUDI 28 OCTOBRE 2010

19h00	19h50	Atome A + B
20h00	20h50	Bantam A + B
21h00	21h50	Midget B1 + B2

VENREDI 29 OCTOBRE 2010

16h40	17h30	Novice A (Mario)
19h10	20h00	Midget CC
20h10	21h00	Midget CC

ANNONCES CLASSÉES

SERVICE RENCONTRE. Relations Long-terme/Court-terme, APPEL GRATUIT! 1-888-451-7661. Echange de messages vocaux 1-866-634-8995. Conversations en direct pour adultes 1 à 1, 1-877-347-9242. Rencontre par voix-téléphoniques. Filles locales célibataires. 1-888-571-5763 (18+)

810 - RECHERCHÉ

Recherche auto en bonne condition entre 500\$ à 800\$ pour étudiant. Info: 465-5330

Recherche une personne pour s'occuper d'un homme âgé à la maison. Entretien léger de la maison, préparation des repas et supervision de la personne âgée. Recherche quelqu'un qui habiterait sur place à temps plein ou partiel. Aucun frais de loyer ni de nourriture, bonne rémunération. Info: 449-1656 jour 449-2985 soir



La Société canadienne du cancer offre des groupes en soutien dans votre région.

Ateliers d'expression par les arts à Délage

- Ateliers offerts gratuitement aux personnes atteintes de cancer
- Animation par un professionnel en art-thérapie ou un artiste de votre région
- Activités artistiques permettant de partager, de façon créative ce que les mots n'arrivent pas à exprimer

Les cours débuteront le 19 octobre 2010.

Pour plus d'information ou vous inscrire :

819 777-4428 ou 1 888 939-3333 cancer.ca

Société canadienne du cancer Canadian Cancer Society

CARNET SOCIAL

Cet espace étant mis gratuitement à la disposition des associations et regroupements à but non lucratif, tout ce qui se rapproche trop d'un message publicitaire ne sera pas publié dans cette page. Dans le doute, contactez nos bureaux, 449-1725.

Divers :

• L'Association du 3e Âge de Messines vous invite à leur souper suivi d'une soirée dansante le **28 octobre** pour l'Halloween et du 3 décembre pour Noël à partir de 17h, infos: Edith St-Jacques au 465-2136

• Le vendredi **29 octobre** à 13h: école primaire Queen Elizabeth: marche hantée sur la rue principale de Kazabazua. Tous les enfants bienvenus! Infos: 467-2865

• Le vendredi **29 octobre** à 19h, église Unie Trinité, Kazabazua: Soirée pour tous les enfants, marche de la Toussaint du cimetière, chants, histoires et bricolage. Tous les enfants sont bienvenus.

• Le samedi **30 octobre** de 13h à 14h30, salle communautaire de Kazabazua: soirée de la toussaint de l'Association récréative de Kazabazua, breuvages et léger gouter, infos: 467-5746.

• Le Club de l'âge d'or de Ste-Thérèse-de-la-Gatineau vous invite à un souper et soirée dansante pour l'Halloween le samedi **30 octobre** à compter de 17h30 à l'école Laval. Prix pour le meilleur costume. Coût: 10\$, infos: Ginette au 441-0974 ou Lisette au 449-7289

• Le dimanche, **31 octobre**, il y aura une messe à 9h30 à l'église St-Roch du Cayamant.

• Brunch à la salle paroissiale de Blue Sea, le dimanche **31 octobre** de 11h à 14h au profit de la paroisse, infos: 463-0154

• Le 2^e souper du curé de la grande paroisse regroupée de l'Assomption-de-Marie aura lieu le samedi **6 novembre** en la magnifique salle de l'étage supérieur de l'ancienne église du Christ-Roi à Maniwaki, Les tables se vendent par série de 10 billets de 20 \$ chacun. Le prix changera à 25 \$ le billet à partir du 31 octobre. Il faut donc faire vite pour se procurer ses billets, auprès du secrétariat de la grande paroisse regroupée, à l'église l'Assomption de Maniwaki, au (819) 449-1400, en se rendant au 326, rue du Couvent, ou auprès des membres des équipes locales des communautés. Infos: Ward O'Connor au 449-4540

• Le samedi **6 novembre** de 16h à 19h: au centre communautaire de Kazabazua: l'église Unie de la Trinité, souper annuel de la récolte, adultes 15\$ et enfants en bas de 12 ans 6\$.

• Souper bénéfique à école Laval, moules, frites et saucisses à volonté pour la garderie scolaire de l'école Ste-Thérèse-de-Gatineau, le samedi **6 novembre** à la salle de l'école, à 18h30, coût: 20\$/adultes - 5\$/enfants, musique, permis de boisson, billets disponibles à l'école, au bureau municipal et au dépanneur 4 saisons, infos: Sylvie Marois au 449-2846 (école) ou 449-4134 (bureau municipal).

• Le dimanche **7 novembre** à 11h, à l'église Unie Trinité, Kazabazua: Cérémonie du jour du souvenir.

• Le mercredi **10 novembre** à 17h30: centre Bethany de Danford Lake: Association des aînés de Danford «Souper Pot Luck» et soirée de cartes. Infos: Gisèle au 467-3317

• Le jeudi **11 novembre** à 10h30: caserne de pompier de Kazabazua, école primaire Queen Elizabeth «Cérémonie du jour du souvenir», étudiants, employés et population.

• Le jeudi **11 novembre** à 10h30: Centre Héritage de Low, école secondaire St-Michaels de Low «Cérémonie du jour du souvenir», étudiants, aînés et population.

• Le jeudi **11 novembre** à 10h30: Parc Heney

Cérémonie du jour du souvenir, petit goûter servi par Bethany Hall Cuuld Assoc. Infos: Glenda 467-3230.

• Le jeudi **11 novembre** à 20h: gymnase de l'école primaire Queen Elizabeth, soirée cinéma, venez visionner un film. Kiosque de rafraîchissements (chien chauds «hot dogs», mais soufflée, breuvages etc.)

• C'est une invitation du CLUB DE L'AGE D'OR ASSOMPTION DE MANIWAKI. Le samedi **13 novembre** à la salle du 257, rue Des Oblats. Ça commence à 19h avec Les Campagnards et un buffet sera servi à 23h. Coût: 8\$ avec la carte de membre, 10\$ non-membres.

• Les Joyeux Copains de Montcerf-Lytton vous invite à leur soirée dansante, suivi d'un goûter le samedi **13 novembre** à 19h à la salle municipale, infos: Micheline Lamarche au 449-2960 ou Marie-Marthe Nault au 441-3844

• Soirée Western le samedi le **13 novembre** à 19h, à la salle du CLUB DE L'AGE D'OR ASSOMPTION DE MANIWAKI. Musique: Les Montagnards - buffet en fin de soirée, coût: 8\$ / membre, 10\$ non-membre

• Club de l'âge d'or de Cayamant «Les porteurs de bonheur» tiendra son souper mensuel suivi d'une soirée dansante le **14 novembre** 2010 à la salle communautaire de Gracefield, coût: 8\$. Le souper sera servi à 17h30. Apportez votre propre consommation, infos: Violaine au 463-4117 ou Léona au 463-1035.

• Le mercredi **17 novembre** à 18h30: bibliothèque de Kazabazua: Cercle de lecture français pour adultes.

• Les mardi et mercredi **23 et 24 novembre** de 11h30 à 12h30 et de 14h30 à 15h30, école primaire Queen Elizabeth, vente de livres scolaires, infos: 467-2865

• Le mercredi **24 novembre** à 19h30: bibliothèque de Kazabazua: cercle de lecture pour adultes anglais.

• Le vendredi **26 novembre** de 19h à 21h, église Unie Trinité, Kazabazua: soirée pour enfants Chants, histoires et bricolage. Tous les enfants sont bienvenus.

• Le samedi **27 novembre** à 17h: Centre Bethany de Danford Lake: souper de Noël des aînés, danse / billets limités! Infos Gisèle 467-3317

• Le samedi **27 novembre** 18h: Centre Héritage de Low : Fête de Noël du Club d'Âge d'Or de Brennan's Hill, souper et danse avec orchestre FM. Infos: Martha au 422-3241

• Le samedi **27 novembre** au centre communautaire du Lac Ste-Marie: Club de l'âge d'or les Geais Bleus, souper de Noël et danse.

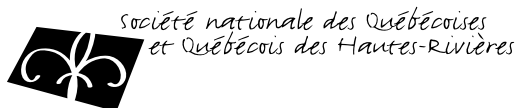
• Les samedi **27 et 28 novembre** à 9h30: au Resto Golf du Lac Ste-Marie: vente de pâtisserie, conserves et exposition d'arts et artisanats et peintures. Infos: Louise Thérien Hummelle au 467-4388

• Souper de Noël de l'Âge d'or des Geais Bleus de Lac Ste-Marie: le **27 novembre** à 18h. Info: Denise 467-3378 ou Pierrette 467-4093. Réservez avant le 21 novembre.

• Le dimanche **28 novembre** de 10h à 15h: au centre communautaire de Kazabazua: vente d'artisanat de Noël, venez faire l'achat de différents articles d'artisanats de vos artistes locaux et supporter vos organisations charitables locales telles que le projet du 150^e anniversaire de Kazabazua. Infos: Sue au 467-2227 ou Sandie au 467-5560

• Le dimanche **28 novembre** de 11h à 14h à l'église Unie de Low, 85 ch. Martindale: dîner de Noël.

• Le mardi **30 novembre** à 13h30: centre Héritage de Low: Club de l'âge d'or de Low, bingo avec repas, infos: Brenda au 422-1865



Société nationale des Québécoises et Québécois des Hautes-Rivières

OFFRE D'EMPLOI

La Société nationale des Québécoises et Québécois des Hautes Rivières(SNQHR) a pour principale mission la défense et la promotion de la langue française, la souveraineté du Québec, la fierté nationale ainsi que le développement socio-économique du Québec. Afin d'oeuvrer à la poursuite de ces objectifs, la Société nationale recherche une adjointe ou un adjoint à l'information et à l'animation.

ADJOINTE/ADJOINT À L'INFORMATION ET À L'ANIMATION

LE DÉFI

En étroite collaboration avec la direction générale et les membres du Conseil d'administration, l'adjointe/adjoint conçoit, planifie, organise et anime les différentes activités sociopolitiques de la Société nationale et ce, à l'intérieur du territoire des Hautes-Rivières compris entre Gracefield (Haute-Gatineau) et Val-David (Hautes-Laurentides) entre Sainte-Anne-du-Lac et Notre-Dame-du-Laus.

LES PRINCIPAUX MANDATS

- ✓ Organise les activités propres à la Société dont la coordination de la Fête nationale du Québec : forme des comités si nécessaires et assure la logistique.
- ✓ Élabore et prépare des documents d'information, des articles, des communiqués de presse, pour informer les membres et le public.

LE PROFIL RECHERCHÉ

- ✓ Détentrice d'un diplôme collégial ou universitaire dans un champs d'études approprié, la personne recherchée possède un minimum d'expérience pertinente.
- ✓ Reconnue pour son leadership, son habileté à mobiliser, dotée d'une bonne capacité à développer et à entretenir de bonnes relations avec les leaders et les groupes du milieu, elle possède une bonne maîtrise de la langue française et est à l'aise avec les outils d'application MS Office.
- ✓ L'Adjointe/adjoint devra démontrer une habileté à la communication orale et écrite.

STATUT D'EMPLOI

- ✓ Temps partiel/régulier
- Au départ, la semaine de travail sera de 21 heures. La répartition du temps de travail sera tributaire des activités.

CONDITIONS DE TRAVAIL

- ✓ Salaire et conditions de travail avantageux. Selon formation et expérience.
- ✓ Le poste de travail est situé au siège social à Mont-Laurier.

DATE D'ENTRÉE

Début janvier 2011

Faire parvenir votre curriculum vitae avant le 15 novembre 2010, à l'adresse suivante :

Société nationale des Québécoises
Et Québécois des Hautes-Rivières
332, rue de la Madone, bureau 201
Mont-Laurier (Québec) J9L 1R9

Télécopieur : 819 623-6464 Courriel : snqhr@tlb.sympatico.ca

DÉCÈS



**Maison Funéraire
McConnery**
449-2626
206, Cartier
Maniwaki

La famille Thérien a le regret de vous annoncer le décès de

MME LAURENCE BASTIEN THÉRIEN

De Gracefield, décédée le 24 octobre 2010 au C.S.S.S.V.G. à l'âge de 92 ans. Elle était la fille de feu Honoré Bastien et de feu Alice Patry. Elle laisse dans le deuil son époux François Thérien, ses enfants, Francine, Jean (Pauline), Mireille, Jocelyne (Gaston), Michelle, Gilles et Luc, ses 9 petits-enfants et 9 arrière-petits-enfants, ainsi que plusieurs neveux, nièces, beaux-frères, belles-sœurs et ami(e)s. Elle fut précédée par 4 frères; Lorenzo, Floribert, Laurier et Jean. La direction des funérailles a été confiée à la **Maison funéraire McConnery 206 Cartier Maniwaki, QC J9E 1R3. Téléphone 819-449-2626 télécopieur 819-449-7437 courriel: sympathies@maisonfuneraiemcconnery.ca** La famille recevra les condoléances à l'église Notre-Dame-de-la-Visitation de Gracefield à compter de 13h le vendredi 29 octobre 2010, suivi du service religieux à 14h. Vos marques de sympathie peuvent se traduire par des dons à la recherche sur les maladies cardiovasculaire.



La famille Clément a le regret de vous annoncer le décès de

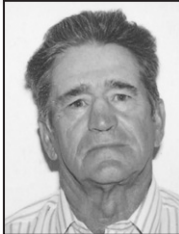
M. CHRISTIAN CLÉMENT

De Mt-Laurier, décédé le 22 octobre 2010 au centre Hospitalier de Mt-Laurier, à l'âge de 61 ans. Il était le fils de feu Roméo Clément et de Laurence Cousineau. Outre sa mère il laisse dans le deuil ses fils; Dominic (Lisa), François (Cindy) et Benoit (Ariane), ses petits-enfants; Gabrielaile, Benjamin, Aïla, Rose, Thomas, Blanche et Marshall, ses frères et sœurs; Claire (Conrad), Gisèle, André, Céline (Franck) et Luc, son amie Gisèle Diotte ainsi que plusieurs neveux, nièces, cousins, cousines et ami(e)s. Il fut précédé par son fils Jean-Yves, son frère Denis (Janelle). La direction des funérailles a été confiée à la **Maison funéraire McConnery 206 Cartier Maniwaki, QC J9E 1R3. Téléphone 819-449-2626 télécopieur 819-449-7437 courriel: sympathies@maisonfuneraiemcconnery.ca** Le service religieux a eu lieu le mercredi 27 octobre 2010 à 15h30 en l'église l'Assomption de Maniwaki, suivi de l'incinération. Vos marques de sympathie peuvent se traduire par des dons à la Société canadienne du cancer.



M. GLORIAN ROCHON

De Gracefield, est décédé le 24 octobre 2010, au C.S.S.S.V.G. de Maniwaki, à l'âge de 90 ans. Il fut Sergent à la guerre de 1939 à 1945. Il était le fils de feu Téléphore Rochon et de feu Elizabeth Labelle. Il laisse dans le deuil son épouse Florence Emond, ses enfants; Réal (Gisèle), Paul (Joëlle), Lise, Henri (Bernise) et Sylvain (Claudette), ses petits-enfants; Carole (Gilles), Marie-Claude, Jonathan, Anabelle, Marc-Olivier, Jean-François (Joycelyne), Mathieu et Émilie, ses arrière-petits-enfants; Guillaume, Étienne, Fabienne, Zoé, Chloé, Marc-Antoine et Laurie Danyelle, ses frères et sœurs; Ronald (Solange), Gérald (Claudette), Gervaise (feu René Côté) et Adrienne (Raymond), ainsi que plusieurs neveux, nièces, beaux-frères, belles-sœurs et ami(e)s. Il fut précédé par son petit-fils Jean-Philippe, ses frères; Edmond, Romain (Colette), Dorval (Érie), Bernain (Yvonne) et Damien (Rita), ses sœurs; Lucille (feu Gérald) et Rhéa (Armand). La direction des funérailles a été confiée à la **Maison funéraire McConnery 206 Cartier Maniwaki, QC J9E 1R3. Téléphone 819-449-2626 télécopieur 819-449-7437 courriel: sympathies@maisonfuneraiemcconnery.ca** La famille recevra les condoléances à l'église La Visitation de Gracefield à compter de 14h le jeudi 28 octobre 2010, suivi du service religieux à 14h30 et de l'inhumation au cimetière paroissial. Vos marques de sympathie peuvent se traduire par des dons à la fondation du C.S.S.S.V.G. Un merci spécial au personnel du CLSC de Gracefield et au 2e étage du C.S.S.S.V.G. pour les bons soins prodigués, merci tout particulièrement à la gentille infirmière qui est venue lui dire à l'oreille: M Rochon j'ai quelque chose à vous dire; merci d'avoir combattu sur les Côtes de la Normandie, sans ça on ne serait pas ici aujourd'hui. Vous avez sauvé notre pays. Merci.



3^e Anniversaire
Robert Mantha

Trois années se sont écoulées depuis ton départ. Tu es peut-être loin de nous, mais tu as toujours la plus belle place dans nos cœurs. Ton sourire, ta bonne humeur et ta joie de vivre resteront à jamais gravés dans nos mémoires. Que ceux qui l'ont connu et aimé ait une pensée d'amour pour toi aujourd'hui.



De ta famille qui t'aime

À la douce mémoire de
Nelson Ménard

Les semaines, les mois, les années passent et la douleur de ton départ si brusque fait tranquillement place aux doux souvenirs que tu nous as laissés. Le son de ta voix, ton rire et tes taquineries nous manquent terriblement et nous pleurons encore, mais de temps à autre, nous te sentons tout près... Tu nous fais un clin d'oeil, une carresse et le cadeau de ton merveilleux sourire. Tu es dans nos cœurs et nos pensées à chaque instant de notre vie. Repose en paix mon grand, nous t'aimons très fort.

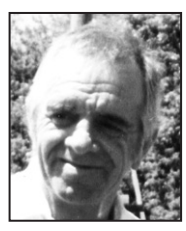
Parents et amis, ayez une pensée toute spéciale pour Nelson, en ce 15^e anniversaire.

Coopérative Funéraire Brunet
« Nous sommes riches de nos valeurs »

19, rue Principale
Maniwaki (Québec) J9E 2B1
☎ 819 449-6082
Télé.: 819 449-7669
mki@coopbrunet.com

Avis de décès

Gravelle Gaston (1950-2010)



A son domicile, le 25 octobre dernier, est décédé à l'âge de 60 ans, Monsieur Gaston Gravelle demeurant à Gracefield. Fils de feu Victor Gravelle et feu Laurencia Crites. Il laisse dans le deuil ses enfants: Richard, Rachel (André Labelle), Ginette (André Ethier) ainsi que la mère de ses enfants Jeannette Guay, ses petits enfants: Frédéric, Andréane, Bianca et Sylvianne, ses frères et sœurs; Victoire (Roland Poulin), Jean-Pierre (Nicole Côté), Gilles (Carole Beauchamp) et Marjolaine (Claude Dambremont).

Les funérailles auront lieu samedi le 30 octobre en l'église de La Visitation de Gracefield suivi de l'inhumation au cimetière de l'endroit. La famille recevra les condoléances à l'église à compter de 10h30.

La **Coopérative funéraire Brunet** à qui la direction des funérailles a été confiée, offre à la famille éprouvée, ses plus sincères condoléances.

1^{er} anniversaire
Marc Gagnon

Déjà un an que tu nous as quittés, mais on sent toujours ta présence parmi nous; à la chasse, à la pêche, en VTT et dans nos discussions animées. Nous entretenons ton souvenir avec tes amis sincères. Aide-nous à continuer avec sérénité dans ce monde d'injustice et de méchanceté, mais aussi plein d'amour et d'entraide, de respect et surtout rempli de ton souvenir.



De ta nièce Manon et ses parents

Remerciements
Guy Ethier

La famille Ethier désire remercier tous ceux et celles qui leur ont apporté présence et soutien de quelques façons que ce soit lors du décès de Guy survenu le 8 septembre 2010. Elle conservera toujours un souvenir ému de la sympathie que vous lui avez témoignée dans ces jours difficiles.



En mémoire de nos chers parents



Jacqueline Guertin 5^e Anniversaire
Joseph Guertin Décédé le 13 juin 2010

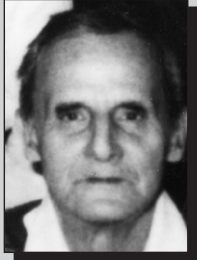
Maman, ça fait 5 ans que tu nous as quittés. Papa est parti te rejoindre le 13 juin 2010. Le temps pourra s'enfuir, mais il n'effacera jamais dans nos cœurs ce que vous avez été pour nous.

Tes enfants, petits-enfants et arrière-petits-enfants

Une messe anniversaire sera célébrée, le dimanche 31 octobre à 9h30 en l'église St-Raphaël de Messines.

18^e Anniversaire
Hector Gagnon

Cher père, beau-père et grand-père
Nous pensons à vous, même après 18 ans d'absence.
Prenez soin de nous de là-haut.



Gaëtan, Angèle, Michaël et Isabelle

PRIÈRE À LA VIERGE MARIE

Dites 9 fois Je vous salue Marie par jour durant 9 jours. Faites 3 souhaits, le premier concernant les affaires, les deux autres pour l'impossible. Publiez cet article le 9^e jour, vos souhaits se réaliseront même si vous n'y croyez pas. Merci mon Dieu. C'est incroyable mais vrai.



M. D.

PRIÈRE À LA VIERGE MARIE

Dites 9 fois Je vous salue Marie par jour durant 9 jours. Faites 3 souhaits, le premier concernant les affaires, les deux autres pour l'impossible. Publiez cet article le 9^e jour, vos souhaits se réaliseront même si vous n'y croyez pas. Merci mon Dieu. C'est incroyable mais vrai.



F. J.

Commandité par:



AUBERGE du DRAPEUR
85, rue Principale Nord, Maniwaki (QC), J9E 2B5
819-449-7022
www.aubergedrapeur.com

À PARTIR DE 20H30: LES VENDREDIS SOIRS SEULEMENT
ENTRÉE ET BAINNADE GRATUITE
2^e consommation gratuite
POUR DAMES 18 ANS ET PLUS



La persévérance scolaire préoccupe l'Outaouais

Plus de 230 personnes au 1er Forum régional

LA GATINEAU - Plus de 230 personnes, dont plusieurs de la Vallée-de-la-Gatineau, ont participé, le 22 octobre dernier à l'Université du Québec en Outaouais, au 1er Forum régional de la persévérance scolaire qui s'inscrivait dans les travaux visant à mettre en oeuvre la Stratégie de persévérance scolaire lancée le 14 novembre 2009 par la Table Éducation Outaouais.

«Nous sommes très heureux de voir que les acteurs interpellés par la persévérance scolaire sont très nombreux à avoir répondu très nombreux à notre appel. Nous voulons inciter chacun à passer à l'action, à endosser sa mission, à afficher sa couleur», de mentionner M. François Jetté, président de la Table Éducation Outaouais (TÉO).

Le porte-parole de la persévérance scolaire en Outaouais, l'ex-ministre, M. Benoît Pelletier, a insisté sur les objectifs visés par la Stratégie qui est de préparer les jeunes aux emplois qui sont actuellement disponibles et qui demandent une formation de base bien plus complète qu'il y a 10 ans. Cette tendance ira en s'accroissant significativement au cours des prochaines années avec l'arrivée des nouvelles technologies dans toutes les sphères d'activités.

La Stratégie régionale mise sur la mobilisation des acteurs de tous les milieux. le Comité d'amélioration de la persévérance scolaire (CAPS) de la TÉO, qui a pour mandat de superviser sa mise en oeuvre, a été élargi cette année alors que 27 partenaires y siègent actuellement, et d'autres partenaires continuent de démontrer de l'intérêt pour s'y joindre.

L'objectif quantitatif de la Stratégie régionale de la TÉO est arrimé à l'objectif national visant à baisser de 10 % le taux de décrochage scolaire d'ici 2020 au Québec. La région démontre son souhait de travailler de concert avec le gouvernement du Québec pour mettre en oeuvre la stratégie.

«Nous avons mis en place, en collaboration avec la Fondation Chagnon, l'organisme Réunir-Réussir (R2) qui met à la disposition des régions des sommes importantes pour soutenir leurs stratégies. Ces sommes permettront de financer des actions innovatrices favorisant la persévérance scolaire en misant sur la mobilisation des acteurs régionaux et locaux, ce qui rejoint la Stratégie régionale de l'Outaouais», conclut la députée de Gatineau, Stéphanie Vallée.

HOROSCOPE de la semaine

du 28 octobre au 3 novembre 2010

À titre de divertissement seulement • Coeurs sensibles: veuillez vous abstenir de lire cet horoscope

THÈME: LA TEMPÉRATURE

SCORPION - DU 24 OCTOBRE AU 22 NOVEMBRE

Vous avez le soleil dans votre coeur ces temps-ci! C'est peut-être pour ça que votre entourage broie autant de noir... vous êtes tellement fatigués lorsque vous êtes heureux. Vous n'arrêtez pas de parler, rire, avoir des tonnes et des tonnes de petits projets. Bien entendu, vous êtes incapable de garder votre joie à l'intérieur de vous, il vous faut absolument l'extérioriser... Petit vantard de bonheur.

SAGITTAIRE - DU 23 NOV. AU 21 DÉCEMBRE

Cette semaine, il sera fort probable que vous attraperez un petit virus. Vous ferez très certainement de la fièvre. N'attendez pas que quelqu'un s'occupe de vous car vous aurez le temps d'attraper une pneumonie. Vous comprenez donc ce que j'veux dire; personne n'a le goût de vous soigner. Faites-le vous-même. Ne vous manquez pas car ce pourrait être désastreux.

CAPRICORNE - DU 22 DÉC. AU 20 JANVIER

Une forte pluie défera tous vos cheveux (eh oui, elle n'aurait pas pu ne défaire que le dessous!). Résultat: vous stresserez au plus haut point et cela vous fera faire quelques conneries incontrôlables. Pourtant, ce n'est que des cheveux, ce n'est pas vos papiers important ou votre portefeuille, ou quelque chose comme ça! Oui, vous aurez l'air pouilleux un petit peu, mais ce n'est pas la fin du monde. Inquiétez-vous à propos de votre manque d'expertise à la place.

VERSEAU - DU 21 JANVIER AU 19 FÉVRIER

Vous attraperez très certainement un coup de froid. Votre cerveau se mettra à dérailler complètement. Pouvoir le chauffer de pneus d'hiver, je vous le conseillerais. Okay, des petits accidents ça peut arriver, mais vous êtes beaucoup trop souvent dans le champs à mon goût! Donc, c'est pourquoi nous mettrons cela sur le dos de la température... Mais ressaisissez-vous, car à l'été, je ne pourrai pas vous défendre de la sorte.

POISSON - DU 20 FÉVRIER AU 20 MARS

Faites-vous de l'insomnie ou quoi? C'est ce qui expliquerait vos poches sous les yeux. Sinon, vous avez des problèmes? Je ne sais pas au juste c'est quoi votre problème, ou quels seront vos problèmes, mais une chose est sûre, une immense tempête se prépare par chez vous. Je dirais même une tempête de sable: ce sera sec et ça grafignera.

BÉLIER - DU 21 MARS AU 20 AVRIL

Domage que l'été soit fini, vous êtes tellement blême, ça fait très peur! Vous buvez peut-être trop de lait... ou mangez-vous trop de yogourt à la vanille? Une chose est sûre, vous n'aurez pas besoin de porter de costume d'Halloween! Vous avez même les yeux rouges qui vont avec votre allure. C'était voulu ou quoi, ce look de démon vivant? Vous êtes fort.

TAUREAU - DU 21 AVRIL AU 21 MAI

Ce sera électrique chez vous dimanche, lundi ou mardi! Un orage comme on n'en voit pas souvent. Vous aller péter complètement les plombs. Pour une niaserie en plus! Vous devrez vous excuser parce que, honnêtement, je ne vois pas grand chose de gris à part vous. Vos astres sont parfaitement alignés. Il n'y a rien qui vaudrait la peine de perdre une soirée complète à regretter vos paroles. Ce sera vraiment une orage électrisant gratuit.

GÉMEAUX - DU 22 MAI AU 21 JUIN

Vous apprendrez une nouvelle qui vous donnera l'impression de manger une claque avec un vent de 100 km/h nord. Bref, une nouvelle d'une fougue d'exception et d'une froideur presque parfaite. Je vous le dis, vous ne tiendrez plus en place. C'est simple, quelque chose ou quelqu'un devra vous retenir.

CANCER - DU 22 JUIN AU 22 JUILLET

Si vous continuez de ne pas bouger comme vous le faites, ce ne sera pas beau plus tard! Ça n'a aucun sens de ne pratiquer aucun sport et aucune autre activité qui fait aérer votre corps et votre dedans de corps. Si vous restez comme ça, vous vivrez l'enfer dans les prochaines années à venir, car vous commencerez par craquer comme de la glace sous pression et vous finirez par vous décomposer, comme une vieille pomme dans le gazon! Il ne faut pas rire de ça. Grouillez-vous.

LION - DU 23 JUILLET AU 23 AOÛT

C'est comme si quelqu'un voulait vous étrangler... J'ai peine à y croire car vous êtes une personne si aimable. Est-ce que vous vous sentez étouffer dans la relation dans laquelle vous vivez? Si ce n'est rien de tel c'est probablement l'air pollué qui vous bloquera les voies respiratoires. Mais ne vous inquiétez pas, on parle de long terme ici. D'ici là, vivez votre vie à 100% et n'ayez pas peur, ça ne changera rien.

VIERGE - DU 24 AOÛT AU 23 SEPTEMBRE

Rien ne sert de pleurer. Ça ne changera rien votre situation, et puis de la pluie, personne n'aime ça! De l'eau, on en a en masse, on a pas besoin de vos larmes de crocodile. Enfin, si ça peut vous faire du bien, pleurez. Mais ne le faites pas pour quelqu'un en particulier, ça va juste l'agacer. Vous n'avez pas envie de pleurer? Tant mieux, c'est ça que j'essayais d'éviter, mais comme si je ne suis pas experte en météorologie, j'essayais de vous attraper par les sentiments. C'est un peu plus ma tasse de thé.

BALANCE - DU 24 SEPTEMBRE AU 23 OCTOBRE

Il fera chaud chez vous cette semaine! L'amour vous fera cuire comme je dis si bien. Vous vivrez quelques soirées bien arrosées avec votre partenaire. Il y aura du piquant comme jamais dans votre vie de couple mais vous allez voir qu'après quelques jours, vous serez inconfortable dans une situation si passionnée. Vous n'avez jamais eu autant d'amour d'un coup et votre partenaire aurait mieux fait de vous en donner en petites doses chaque jour au lieu de faire le plein pour une année complète.

NAPA PIÈCES PICHÉ
Maniwaki 819-449-3630 | Papipneauville 819-427-6256 | Buckingham 819-986-7805



GÉNÉRATRICE À ESSENCE 2000 W GOS GS2000W
RABAIS DE 30 %
36999

MOTS CROISÉS

	1	2	3	4	5	6	7	8	9	10	11	12
1												
2												
3												
4												
5												
6												
7												
8												
9												
10												
11												
12												

Horizontalement

1. Personne qui joue un des rôles principaux dans une affaire.
2. Être enterré à tel endroit - Contester.
3. Débarrasser un fruit de son enveloppe coriace - Continuer d'exister.
4. Brun-rouge assez foncé - Action de se manifester.
5. Force paramilitaire irlandaise - Parti à prendre.
6. Renvoyer un son puissant - Auteur du "Juif errant".
7. Balle de service - Sculpture indienne.
8. Thorium - Sur la paupière - Espèce.
9. Etat des USA - Riche.
10. Despote allemand - Myriapodes.
11. On le donne pour nourrir - Contrarié.
12. Nommer oralement chaque lettre - Des napperons.

Verticalement

1. Arrangements pris avant un voyage.
2. Encaissé - Ratée.
3. Obscurité totale - Il a pour tâche de maintenir le bon ordre dans les rangs de son groupe parlementaire.
4. Permet - Viande dure.
5. Résine - Signifie contre.
6. Gouverne - Détenue.
7. Avant l'argent - Regarde - Erbium.
8. Ne voit pas la vie en rose.
9. Habitant du grand nord - Habitudes de vie.
10. Alouettes - Raccordé.
11. Dans le sac de Jack Nicklaus - Dehors ! - Levant.
12. Faux - Anneaux de cordage.

Solution de la semaine dernière

	1	2	3	4	5	6	7	8	9	10	11	12
1	T	E	N	T	A	C	U	L	A	I	R	E
2	E	P	I	S	T	O	L	A	I	R	E	
3	R	O	D	E	R	M	I	N	E	U	R	
4	R	N	T	E	L	D	E	N	S	E		
5	A	G	E	S	U	N	E	E	S	T		
6	S	E	R	E	I	N	E	R	E	I	S	
7	S	E	V	E	R	G	E	T				
8	E	T	I	E	R	F	U	M	I	E	R	
9	I	N	V	E	R	S	I	O	N	A		
10	B	E	T	I	S	E	D	R	U	E	S	
11	I	D	E	E	I	N	E	D	I	T	E	
12	P	E	R	R	O	N	E	S	T	E	R	

Les Mustangs cadets terminent la saison au 2e rang!

Dimanche dernier, les Mustangs cadets se sont assurés du 2e rang de la division 1 dans la ligue Subway de l'Outaouais grâce à une victoire de 49-25 sur l'Arsenal de Nouvelles-Frontières.

Le match a bien débuté pour les Mustangs cadets; sur la première possession de l'Arsenal, Tony Labelle a recouvert un ballon échappé pour amener l'offensive des Mustangs sur le terrain. Cette première série offensive a été couronnée par une course de 34 verges de Maxime Ménard qui donnait les devants 7-0 aux Mustangs après la transformation. Avant la fin du premier quart, l'Arsenal a répliqué avec un touché pour égaliser la marque.

Le deuxième quart a été très prolifique pour les Mustangs. Il a débuté par deux touchés de Maxime Ménard par la course pour porter la marque à 21-7 pour les Mustangs. Ce même Maxime Ménard a ajouté un touché de 51 verges sur une superbe passe du quart-arrière Marc-Étienne Beaumont. Nouvelles-Frontières a ensuite répliqué avec un touché qui portait la marque à 28-13. Plus tard, Jeremy Bastien a ensuite intercepté le quart de l'Arsenal pour redonner le ballon aux Mustangs profondément dans la zone adverse. Marc-Étienne Beaumont en a profité pour ajouter une autre

passé de touché à sa fiche grâce à une passe de 6 verges à Mathieu Branchaud. À la demie, la marque était de 35-13 pour les Mustangs.

Après une pause de 10 minutes, les deux équipes ont repris les hostilités. Le 3e quart a été marqué par un bon ajustement défensif de l'Arsenal qui a stoppé tous les attaques des Mustangs. Pendant ce temps, l'offensive de l'Arsenal a trouvé le moyen de percer la défensive coriace des coaches Roy et Larivière pour inscrire un touché portant la marque à 35-19.

Le dernier quart a débuté par un jeu truqué qui a permis à Maxime Ménard de compléter une passe de 45 verges à Jonathan Beaulne qui a inscrit son premier touché en carrière. Sur la séquence suivante, Nouvelles-Frontières a inscrit ses derniers points du match pour porter la marque à 42-25. Les Mustangs ont ensuite ajouté un touché d'assurance grâce à une passe-piège de 49 verges de Marc-Étienne Beaumont à Maxime Ménard. Marque finale : Mustangs 49, Arsenal 25. Les vedettes offensives du match ont été Maxime Ménard (6 touchés, 7

transformations), Marc-Étienne Beaumont (3 passes de touché) et Laurent Olsen-Vachon qui a été une menace constante avec plusieurs courses en puissance qui ont tenu la défensive sur les dents. Au niveau défensif, les Mustangs ont connu une bonne journée en causant 5 reverses. Les meneurs ont été Philip Roy et Mathieu Branchaud avec 6 plaqués chacun alors que Mickael Tremblay et Mathieu Marcil en ont obtenus 5 chacun. Tony Labelle a aussi connu un fort match avec 3 plaqués et 2 sacs du quart.

Cette victoire a permis aux Mustangs d'obtenir une fiche de 5-3 en saison régulière et d'ainsi prendre le 2e rang de la division 1 pour les séries éliminatoires, ce qui signifie que leur premier match des séries se jouera à Maniwaki. Ils recevront la visite des Jaguars de l'école secondaire l'Érablière le dimanche 31 octobre à 11h00 sur le terrain de la Cité étudiante de la Haute-Gatineau. Bien sûr, la population de la région est fortement invitée à venir assister à ce match et à encourager nos jeunes. C'est plus

qu'une invitation, c'est un rendez-vous à ne pas manquer!

LOTO-PUB

resto-BAR

10 appareils de loterie vidéo
(ambiance casino)

À deux pas
du Château
Logue!

Sonny Constantineau, prop.

BAR LOTO PUB

412 des Oblats

Maniwaki, Québec

819-449-6140

Québec confirme 100 000 \$ au transport collectif

LA GATINEAU - Une aide financière de 100 000 \$ a été accordée à la MRC de la Vallée-de-la-Gatineau (MRC-VG) pour exploiter des services de transport collectif sur son territoire.

Cette somme est versée dans le cadre du Programme d'aide gouvernementale en transport collectif régional, destiné au développement du transport collectif.

La nouvelle a été rendue publique par le ministre délégué aux Transports et ministre responsable de la région de l'Outaouais, Norman MacMillan et la députée de Gatineau, Stéphanie Vallée, le 19 octobre dernier.

Le programme vise à offrir à la population de meilleurs services de transport par l'utilisation maximale des ressources déjà en place, qu'il s'agisse de transport scolaire, adapté, par taxi, interurbain, de covoiturage, de bénévolat ou de transport adapté sous la responsabilité du réseau régional de la santé. Dans le cadre de ce programme, le ministère du Transport du Québec (MTQ) consacre une enveloppe de 11 millions \$ annuellement sur cinq ans, dont 8 millions \$ pour le développement du transport collectif en milieu rural, 1 million \$ pour la planification du transport collectif régional sur le territoire des conférences régionales des élus (CRÉ) et 2 millions \$ pour le maintien ou le développement de lignes interurbaines de transport par autocar.

«Je me réjouis de cet appui qui contribuera à bonifier les services de transport collectif à la population de mon comté et tout ça dans une perspective de développement durable. L'aide annoncée témoigne en outre de la fidélité de nos efforts pour favoriser la prospérité et la pérennité des communautés rurales», souligne la députée, Stéphanie Vallée.

Au cours des cinq années de mise en oeuvre de la politique, le MTQ participera au financement du transport collectif pour près de 4,5 milliards \$, dont 1,2 milliard \$ est prévu pour 2010-2011. S'ajoutent à cette enveloppe, près de 510 millions \$ en provenance du gouvernement fédéral dans le cadre de l'entente actuelle et de son prolongement relatif au transfert d'une partie de la taxe d'accise sur l'essence.



Fait exploser les prix !

MAZDA 3 GX 2010 5,9 litres aux 100km

Pour une 8e année consécutive, Mazda 3 est le meilleur achat selon le guide de l'auto 2011!

Transport, préparation inclus : **17 390\$**

+ Rabais **3 415\$**

TOTAL 13 975\$

(D4X550AA00)

MAZDA 6 GS 2010 (G4SY60AA00) 6,7 litres aux 100km

Une première de classe !

Transport, préparation et taxes inclus : **24 890\$**

+ Rabais incluant rabais fidélité de 1500\$ **4 000\$**

TOTAL 20 890\$

Série B B4000 2010 4x4

25 349\$ Rabais de **6000\$**

19 349\$+tx 19 en inventaire

ou **64.77\$ /sem.****

La camionnette la moins chère sur le marché !

En achat, taxes incluses, transport et préparation inclus.

Série B B2300 2010 La camionnette écoénergétique 7,3 litres aux 100km

17 460\$ Rabais de **5000\$**

12 460\$+tx 4 en inventaire

ou **41.85\$ /sem.****

En achat, taxes incluses, transport et préparation inclus.

MAZDA 2 2011 5,6 litres aux 100km

Meilleure nouvelle sous-compacte selon le Guide de l'auto 2011

1.9% sur 48 mois

WOW!

4 pneus d'hiver INCLUS



PROGRAMME NOUVEAUX PROPRIÉTAIRES

En collaboration avec Mazda Canada inc. la Banque Scotia offre le financement en achat à tous les nouveaux propriétaires admissibles de modèles Mazda 3 ou Mazda 2 NEUFS, PLUS un rabais au comptant pouvant atteindre **500\$!** La Banque Scotia est la seule institution financière qui offre ce type de programme. L'achat de votre première voiture devrait être une expérience agréable et la Banque Scotia et Mazda veilleront à ce qu'elle le soit !

À tous les premiers acheteurs de voitures ! Vous avez besoin d'une voiture et vous n'en avez jamais eu une avant ? Maintenant, vous pouvez !

Exigences et conditions du programme :

- aucun antécédent de financement automobile
- versements maximum de 500\$ par mois
- aucun antécédent de crédit défavorable
- durée maximum de 72 mois pour les prêts aux particuliers
- mise de fonds minimum de 1000\$ pour le financement aux particuliers
- période d'emploi à temps plein depuis au moins 6 mois
- preuve de revenu exigée
- preuve d'assurance exigée

www.performemazda.com 1450, boul. A-Paquette, Mont-Laurier

Détails en magasin, photos à titre indicatif seulement. * B4000; en achat 96 mois, taux de 5,24%, obligation totale 26 944.32\$, coût du crédit 4 974.33\$, montant à financer 21 969.99\$; B2300; en achat 96 mois, taux de 5,24%, obligation totale 17 409.60\$, coût du crédit 3 215.57\$, montant à financer 14 194.03\$

STIHL®
N°1: LA MARQUE LA PLUS VENDUE AU CANADA

MPS
 PERFORMANCE PLUS

197-A, boul. Desjardins, Maniwaki
 (à l'arrière du resto. Café Boulevard)
 Tél.: 819 449-3273

Souffleurs à main

STIHL a toute une gamme de souffleurs à main puissants, peu polluants, à haut rendement énergétique, avec toute la puissance qu'il faut pour votre nettoyage automnal. Que ce soit pour enlever les débris de votre entrée, de vos allées, sentiers ou escaliers, STIHL a le souffleur indispensable. Confortables et faciles à utiliser, les souffleurs à main STIHL auront vite fait de vous débarrasser des feuilles et autres saletés de la cour.



Offert aux utilisateurs occasionnels, semi-professionnels et professionnels

KombiSystème

Le KombiSystème STIHL est une famille d'outils polyvalents comprenant un moteur Kombi (KM) et de nombreux accessoires. Ils offrent aux utilisateurs occasionnels, semi-professionnels et professionnels une bonne flexibilité pour les travaux d'entretien tels que tailler les haies, couper l'herbe et les bordures, élaguer, nettoyer, cultiver, et maintenant, souffler aussi.

ACCESSOIRE SOUFFLEUR

MODÈLE	CYLINDRÉE	POIDS (KG/LB)	VITESSE D'AIR (MPH - KM/H)	DÉBIT D'AIR (P³/M)	PRIX DE DÉTAIL SUGGÉRÉ	PRIX PROMOTIONNEL
BGE 61	Électrique	3,0/6,6	148 - 238	394	129,95\$	119,95\$
BGE 55	27,2 cm³	4,1/9,0	140 - 225	430	219,95\$	179,95\$
BGE 51 C-E	27,2 cm³	4,2/9,2	143 - 230	430	249,95\$	229,95\$

INDISPENSABLE



SOUFFLEURS/ASPIRATEURS BROYEURS STIHL

Imaginez toutes les feuilles de la cour dans quelques petits sacs! Tout en vous épargnant du temps et des efforts, ils réduisent les débris de votre cour dans un rapport de 14 à 1, grâce au design particulier de la turbine du ventilateur. Mieux encore, le sac à glissière est facile à ouvrir et à vider.



MODÈLE:
SH 56 C-E

CYLINDRÉE: 27,2 cm³
 POIDS (KG/LB): 5,2/11,4
 VITESSE D'AIR (MPH-KM/H): 143-230
 DÉBIT D'AIR (P13-M): 430

PRIX DE DÉTAIL SUGGÉRÉ: 299,95\$
 PRIX PROMOTIONNEL: **249,95\$**

TRÈS POLYVALENT! / TRÈS BONNE VALEUR!

219,95\$
Prix de détail suggéré 239,95\$

KombiSystème
 Moteur du KM 55 seulement



LE BON OUTIL POUR CHAQUE TÂCHE.
13 ACCESSOIRES À PARTIR DE SEULEMENT 99,95\$



L'Halloween,

cette année, c'est à la CASERNE DE POMPIERS que ça se passe!

Dimanche, le 31 octobre à partir de 17h,

les pompiers se feront un plaisir d'accueillir les petits monstres.

Venez en grand nombre!

200, Principale Sud, Maniwaki, J9E 1Z9



rues principales
 maniwaki



À Maniwaki, la famille c'est dans ma nature
 POLITIQUE FAMILIALE

