

**Husqvarna**  
**EN SPÉCIAL**

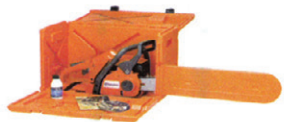
**Scie à chaîne**

**455e 55,5cc**



**449.95 \$**

**EN PLUS**  
**Obtenez**  
**EN PRIME**



**Coffre**  
**deluxe pour**  
**scie à chaîne**

**Anatole Gagnon & Fils inc**

Depuis 1972  
Tél.: 449-4000  
Heures d'ouverture :  
Du lundi au vendredi  
de 8h à 17h30

364, boul. Desjardins, Maniwaki

**RENÉ MOREAU & FILS**

À votre service depuis 1963  
Au même endroit:  
«À 3 petites minutes de Maniwaki!»

**VOTRE EXPERT EN:**

Couvre-plancher  
Peinture  
Piscines et accessoires



Venez rencontrer  
votre spécialiste  
pour nos produits!

**RENÉ MOREAU & FILS**  
135, Route 105, Maniwaki  
Tél.: 819-449-3003

# La Gatineau

www.lagatineau.com

**PLUS QUE 2 SEMAINES!**  
**Rakwann**



PAGES 8-9

- Pierre Monette

## Elle décède huit jours après ses 100 ans

PAGE 13



PAGES 7

Fondation du Centre de santé  
«Skie pour ta santé»



PAGE 10

Centre professionnel de Gracefield  
Investissement de 400 000 \$

## BRANLE-BAS AU JOURNAL LA GATINEAU: LES EMPLOYÉS PRENNENT LA PORTE...

PAGE 2

BRANLE-BAS À LA GATINEAU : LES EMPLOYÉS PRENNENT LA PORTE...

# «On déménage!»

À compter de la semaine prochaine,  
venez nous voir dans nos

**NOUVEAUX LOCAUX**

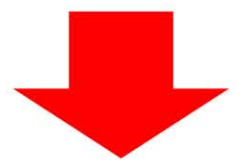
**135-B, route 105**

**Maniwaki**

*... à trois  
p'tites minutes!»!*



Valérie  
...en plein  
travail!



**Nos bureaux seront  
FERMÉS JEUDI**



**NOUVEAUX NUMÉROS DE TÉLÉPHONE:**

|                              |              |
|------------------------------|--------------|
| Direction :                  |              |
| Denise Carrière              | 819-449-1725 |
| Réception, classées :        |              |
| Claire Lafrenière            |              |
| Sophie Cyr                   | 819-449-1725 |
| Infographie :                |              |
| Martin Aubin                 |              |
| Stéfane Bogé                 | 819-449-1725 |
| Directeur de l'information : |              |
| Jean Lacaille                | 819-306-0783 |
| Comptabilité, distribution : |              |
| Sonia Guénette               | 819-306-0713 |
| Conseillers en marketing :   |              |
| Valérie Blondin              | 819-306-0778 |
| Pierre Vallée                | 819-306-0798 |

# UNE ANNÉE FRACASSANTE

**TOUT NOUVEAU**  
**LE FINANCEMENT CHOIX DU CLIENT**  
 Voir les détails en page 17

**JOURNEY SE 2010** **17 995\$**



DÉTAILS EN MAGASIN

Modèle Dodge Journey SXT 2010 montré



DÉTAILS EN MAGASIN

Modèle Dodge Grand Caravan SXT 2010 montré\*\*

**18 995\$** **GRAND CARAVAN SE 2010**

**JEEP GRAND CHEROKEE LAREDO 4X4 2011** **38 995\$**



DÉTAILS EN MAGASIN

Modèle Jeep Grand Cherokee Limited 4x4 2011 montré\*\*



DÉTAILS EN MAGASIN

**25 995\$** **RAM 1500 SXT QUAD CAB 4X4 2011**

**Venez rencontrer nos vendeurs!**

Personne ne peut battre nos prix, même pas les prix d'employés!



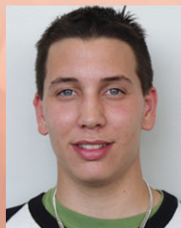
Brian Rail  
Dir. commercial



Michel Marinier  
Représentant



Manon Fortin  
Représentante



Nyx Pilon  
Représentant



259, boul. Desjardins, Maniwaki 449-1611  
 Heures d'affaires: lundi au vendredi de 8h à 17h



CERTIFIÉ ISO 9001-2000 système qualité

# Beaucoup d'action à l'Édifice de la Fondation

MANIWAKI - Le Centre de santé et de services sociaux de la Vallée-de-la-Gatineau a été particulièrement actif au cours des derniers jours en déménageant le CLSC, qui était à l'hôpital de Maniwaki, dans l'Édifice de la Fondation, au 149, ru

Principale-Nord, dans le secteur Christ-Roi à Maniwaki en arrière de l'école Christ-Roi.

Le Programme de santé mentale et les services généraux du CLSC qui étaient anciennement au 3e étage de l'hôpital de

Maniwaki, le Programme enfance-jeunesse-famille, anciennement dans l'aile sud du Foyer Père Guinard au rez-de-chaussée, les services courants, anciennement mitoyens à la clinique externe de l'hôpital de Maniwaki ont tous été relocalisés dans

l'Édifice de la Fondation. Il en va de même pour le local et les équipements de l'infirmière praticienne, Mme Geneviève Lavoie. Les gens n'auront qu'à composer un seul numéro de téléphone pour tous ces services, soit le 819-449-2513.

## OPINION

### Déception envers le conseil municipal de Grand-Remous

Le jeudi 6 janvier 2011, à 18h, se tenait une séance extraordinaire du conseil municipal à la salle Jean-Guy Prévost à Grand-Remous.

Pourquoi une réunion publique à 18h et non à 19h ? Qu'à cela ne tienne, la salle est comble. L'ordre du jour ne comporte que trois points, ce sera très court à mon avis. Surprise, une assemblée houleuse se dessine à l'horizon voyant l'agitation dans la salle.

Jamais, j'ai vu autant de personnes venant de différents secteurs de la municipalité se mobiliser et être en total accord sur un sujet de l'ordre du jour, la démission de Mme Carole Boudrias.

Les organisateurs et partisans de l'élection de novembre 2010 de ce conseil, ont fustigé tous les membres de bien vouloir se réveiller, de prendre en main la gestion et le bon fonctionnement de la municipalité, ce pourquoi ils ont été élus. Ils ne reconnaissent plus ces candidats et candidates par cette inertie incompréhensible et par ce

manque de consultation et dénoncent publiquement cette totale indifférence à l'égard de la population de Grand-Remous.

Un citoyen a même demandé aux conseillers et conseillères s'ils étaient sous une influence obscure venant d'ailleurs. Je passe pour les autres commentaires. C'est incroyable que des organisateurs d'un parti politique soient dans l'obligation de dénoncer publiquement leurs propres candidats et candidates. C'est du jamais vu à Grand-Remous. L'orgueil doit en prendre un coup. Un seul conseiller a pris la parole. M. Jean-Pierre Chalifoux a mentionné que seul, il était impossible d'agir et de travailler en harmonie.

La parole au public a donné lieu à un échange houleux et enflammé sur la démission de Mme Boudrias, employée aimée de tous. Voici quelques commentaires : Comment se fait-il que le conseil n'ait pas refusé cette démission ». «Pourquoi aucune rencontre n'a été faite par le conseil afin de

rencontrer Mme Boudrias et connaître les raisons de son départ ? » «Comment peuvent-ils être totalement incrédules et accepter le départ d'une employée de ce calibre quitter ses fonctions après 16 ans de services auprès de la communauté ? » «C'est inacceptable d'accepter la démission de cette personne sans intervenir.»

À la rigueur, je peux comprendre l'employée, car habituellement les séances du conseil reflètent le climat de travail qu'il peut y avoir dans ce bureau municipal. Souhaitons que ce conseil sache profiter du message qui lui a été envoyé, ce que je doute.

Mme Boudrias, au nom de la population de Grand-Remous, j'aimerais vous dire à quel point nous avons apprécié votre implication dans notre communauté, particulièrement votre loyauté et votre totale discrétion à gérer le secrétariat, les finances et la clinique médicale. Sans vous, cette clinique ne sera pas ce qu'elle est devenue

aujourd'hui, un joyau de fierté pour toute la municipalité de Grand-Remous. Votre carrière prend un nouveau départ avec de nouveaux défis qui vous mèneront là où j'espère vous serez appréciée à votre juste valeur. Nous vous souhaitons de trouver un milieu de travail sain et propice à vos attentes où l'on sera en mesure de reconnaître votre potentiel, vos compétences, votre amabilité ainsi que votre joie de vivre.

Je voulais, par ces quelques lignes, vous décrire une partie de cette assemblée du 6 janvier dernier. Des gens furieux et en colère ont quitté la salle. Il y a eu beaucoup de réactions violentes, accompagnées d'agressivité à la suite du profond mécontentement contre ce conseil qui devrait, à l'avenir, être plus visionnaire et surtout être à l'écoute de la population.

Nicole Miller,  
Citoyenne de Grand-Remous

### Deux citoyens d'Aumond s'adressent au ministre Lessard

Le mardi 9 novembre dernier, en application d'une résolution adoptée par le conseil municipal lors de sa réunion du 2 novembre, une firme d'arpentage a procédé à la mesure de la dénivellation de la rivière Joseph sur le site du projet hydroélectrique accepté par Hydro-Québec Distribution dans le cadre de son Programme d'achat d'électricité de 150 MW provenant de centrales hydroélectriques de 50 MW et moins.

La résolution avait été adoptée après qu'un doute eut été soulevé au sujet de la dénivellation de 9,52 mètres utilisée dans le calcul de la puissance de la centrale par la firme BPR dans son étude de préféabilité, sur laquelle Hydro-Québec Distribution s'est fondé pour approuver le projet.

Nous avons pu constater qu'aucun employé municipal n'accompagnait l'arpenteur chargé de la mesure. Celui-ci a travaillé sous la direction d'un entrepreneur intéressé à obtenir éventuellement le contrat relatif à l'exécution de

l'étude d'ingénierie détaillée qui comprend notamment des travaux d'arpentage et pour laquelle la municipalité d'Aumond doit lancer prochainement un appel d'offres.

Cet entrepreneur n'avait reçu aucun mandat du conseil. Nous avons été informés qu'il a répondu à une demande du maire et qu'il a fourni ses services gratuitement, comme ce fut le cas en trois autres occasions.

Il est manifeste qu'il y a apparence de favoritisme, d'autant plus que ledit entrepreneur a demandé des mesures autres que celles requises pour la simple vérification visée par la résolution, qui seront nécessaires si le projet va de l'avant.

Ce favoritisme apparent s'inscrit dans un contexte marqué par l'absence de transparence dans le déroulement du projet. En effet, c'est seulement à la suite de nos recherches personnelles que les citoyens d'Aumond ont été mis au courant de la nature du projet et de ses impacts physiques et économiques. Aucune rencontre

publique n'a été organisée par la municipalité depuis le dépôt de l'étude de préféabilité en décembre 2009.

En conséquence, nous vous demandons de bien vouloir rappeler la municipalité à l'ordre afin qu'elle respecte son devoir

d'informer les citoyens et d'agir selon les règles dans le processus de passation de marchés.

François et Michèle Lemaître  
Aumond

### Un journal différent des autres!

Ici Ville-Marie, Québec, au Témiscamingue.

Nous avons découvert un journal hebdomadaire très bien fait et très intéressant grâce à Mme Réjeanne Séguin, native de la région de Maniwaki et qui demeure par ici depuis quelques années.

C'était l'édition du 23 décembre dernier. Elle le reçoit chaque semaine et est une lectrice assidue depuis plus de 30 ans, qu'elle aimait à nous relater. Nous habitons la Résidence pour personnes âgées Lucien Gaudet et ce journal, votre journal, va d'un appartement à l'autre. C'est un hebdomadaire différent des autres que j'ai connus

dans le Québec.

Si vous le jugez à propos, vous pouvez publier ma lettre. Merci de me lire.

Bernard Gaouette  
Ville-Marie, Québec.

N.D.L.R. : En ce début d'année 2011, votre lettre a été chaleureusement accueillie par les membres de l'équipe. Transmettez, Monsieur Gaouette, nos meilleurs voeux d'une très bonne année à nos jeunes lecteurs de la Résidence Lucien Gaudet de Ville-Marie. S'il était possible de nous faire parvenir une photo de groupe, on pourrait la publier dans une future édition de La Gatineau. Merci !

La **Gatineau**

819-449-1725

Courriel publicité : [publicite@lagatineau.com](mailto:publicite@lagatineau.com)

Courriel rédaction : [redaction@lagatineau.com](mailto:redaction@lagatineau.com)

Courriel direction : [direction@lagatineau.com](mailto:direction@lagatineau.com)

185, boulevard Desjardins  
Maniwaki (Québec) J9E 2C9  
Tél.: 819-449-1725  
Télé.: 819-449-5108  
Abonnement :  
Canada 60\$ +tx, extérieur 95\$ +taxes

Votre journal local est la propriété d'un groupe d'actionnaires de la région. Il est produit par une équipe de professionnels qui mettent tout en oeuvre pour vous servir adéquatement.

- **À la réception** : Claire Lafrenière
- **À la publicité** : Valérie Blondin, Pierre Vallée
- **À la rédaction** : Jean Lacaille, directeur de l'information, avec la collaboration de Rodrigue Lafrenière, pigiste
- **À l'infographie et au graphisme** : Martin Aubin, Stéfane Bogé
- **À la comptabilité** : Sonia Guénette
- **Sous la direction de** Denise Carrière  
Collaboration spéciale de Destinée DeCottret

Publié le jeudi, et monté dans nos ateliers par Les Éditions La Gatineau Ltée, 185, boulevard Desjardins, Maniwaki

Imprimé à l'Imprimerie Qualimax 130, Adrien-Robert Gatineau (Québec)

Courrier de deuxième classe, enregistrement No. 0535.  
Dépôt légal :  
Bibliothèque Nationale du Québec.  
Tirage : 11 500 copies.

RÉSEAU  SÉLECT 

Représentation nationale :  
Montréal : 514-866-3131  
Toronto : 416-362-4488

 OFFICE DE LA DISTRIBUTION CERTIFIÉE  
Les données de tirage sont mises à jour trimestriellement et sont certifiées par Deloitte & Touche périodiquement.  


Membre de l'Office de la distribution certifiée inc.

Conseil d'administration : Denis Moreau, président, André Lapointe, vice-président, Denis Gendron, secrétaire-trésorier, Sonny Constantineau, Yves Cousineau, Pierre Piché, André Benoît, dir.

Les textes d'opinions sont le fait de leurs seuls auteurs et ne représentent en aucun cas l'opinion des propriétaires ou de l'équipe de production.

# Collecte de sang mardi prochain : on se donne le mot!

LA GATINEAU - En ce début d'année, les Caisses populaires et les nombreux bénévoles de la Vallée-de-la-Gatineau invitent la population de Maniwaki à inscrire le don de sang à ses résolutions et à cultiver cette bonne habitude dès le mardi 18 janvier prochain.

Les donneurs et les futurs donneurs sont donc attendus à la collecte de sang organisée par les Caisses populaires et les nombreux bénévoles en collaboration avec la ville et les pompiers de Maniwaki et la Sûreté du Québec qui aura lieu à l'Auberge du Draveur, à Maniwaki. L'objectif a été fixé à 150 donneurs et la collecte débute à 13h15 et se poursuit jusqu'à 20h.

### Quelques données

Pour suffire aux besoins des centres hospitaliers du Québec, 1 000 dons de sang par jour sont nécessaires. Les produits sanguins ont une durée de vie limitée. Les plaquettes peuvent être conservées seulement 5 jours et les globules rouges, 42 jours. Chaque don de sang aide à améliorer, voire sauver, la vie de plusieurs personnes. Les produits sanguins sont nécessaires entre autres pour traiter les gens atteints de cancer, d'anémie, les grands brûlés et les victimes d'accidents. Il n'y a aucun risque de contracter une maladie en donnant du sang, car tout le matériel utilisé pour effectuer le prélèvement est neuf, stérile et détruit après usage.

Pour contribuer au maintien de la réserve collective de sang, il suffit d'être âgé de 18 ans et plus et de répondre aux

critères d'admissibilité d'Héma-Québec. Il est d'ailleurs possible de vérifier son admissibilité au don de sang avant de se présenter en collecte en communiquant avec le Service à la clientèle-donneurs au 1-800-847-2525.

La clinique de donneurs de sang du mardi 18 janvier prochain, à Maniwaki, est présidée par M. Serge Lacourcière, directeur général du Centre de formation professionnelle de la Vallée-de-la-Gatineau à Maniwaki. Il vous invite à participer en grand nombre.

**Me Jean Trépanier**  
**Avocat juriste**

**Droit civil et responsabilité civile**  
**Droit familial**  
**Droit commercial et corporatif**  
**Droit immobilier**  
**Recouvrement de comptes**

**819-449-4231**

Maintenant situé au 1er étage dans le même édifice

**137, boul Desjardins**  
**Maniwaki**

**Vente de fin de saison**

**Rabais jusqu'à 50%**  
 Sauf sur bottes et souliers de travail

**La vente débute le 13 janvier**  
 jusqu'à écoulement des stocks

Carte Sears acceptée

**Chaussures Lapointe**  
 192, rue Notre-Dame, Maniwaki 449-3200

**la collecte**

**MANIWAKI**

Organisée par les Caisses populaires et les nombreux bénévoles de la Vallée-de-la-Gatineau

Objectif 150 donneurs

**Desjardins**  
 Les Caisses populaires de la Vallée-de-la-Gatineau

En collaboration avec la Ville et les Pompiers de Maniwaki et la Sûreté du Québec

Ville de Maniwaki Pompiers de Maniwaki

**Le mardi 18 janvier 2011 de 13h15 à 20h**

Auberge du Draveur  
 85, rue Principale Nord

**Donnez du sang. Donnez la vie.**

Toute personne doit présenter en collecte une pièce d'identité, comportant son nom et sa signature ou sa photo, pour pouvoir effectuer un don de sang.

**Centre de formation professionnelle de la Vallée-de-la-Gatineau**

**Esthétique de l'automobile** 570 heures

**Fonction de travail :** Technicienne et technicien en esthétique de l'automobile

**Objectifs du programme :** Acquérir les connaissances, les habiletés et les attitudes nécessaires pour effectuer diverses tâches de nettoyage et de restauration de l'intérieur et de l'extérieur d'un véhicule dans le but de le remettre au minimum dans sa condition originale et même mieux. Il peut s'agir, notamment, de faire l'inspection complète du véhicule, l'entretien de certains composants, l'entretien et le marquage de certains accessoires, l'entretien du compartiment moteur et du coffre arrière, la pose d'antivol, le lavage intérieur et extérieur, le détachage et la teinture des tissus et cuir, l'application des protections préventives, le scellage et le polissage du tableau de bord, le cirage et le polissage des surfaces, les retouches manuelles de peinture, l'application d'antirouille, etc.

En collaboration avec **Emploi-Québec Outaouais**

Aide financière possible

**L'EXCELLENCE EN FORMATION**

**Formation offerte du 7 février au 10 juin 2011**

**POUR VOUS INSCRIRE**  
 Contactez Jean-Paul Gélinais au (819) 449-7922, poste 19265



LES REPORTAGES SUR LE RALLYE PERCE-NEIGE VOUS SONT PRÉSENTÉS PAR SUBARU OUTAOUAIS

# Les spectateurs ont des consignes à respecter

## La sécurité est prioritaire au Rallye Perce-Neige

MANIWAKI - La sécurité, tant des pilotes que leurs navigateurs, de même que des spectateurs, tant dans les spéciales que sur le trajet régulier, est une priorité pour les organisateurs du Rallye Perce-Neige qui espèrent que les spectateurs de la 46<sup>e</sup> édition, présentée du 3 au 6 février, inclusivement, respecteront les consignes contenues dans le guide des spectateurs.

Les spectateurs sont invités, pour leur propre sécurité, à respecter l'horaire du rallye. Ils doivent être présents au moins 30 minutes avant le départ d'une épreuve de vitesse afin de prendre place en toute

sécurité dans l'une des zones indiquées dans le guide des spectateurs. Il ne peuvent voir le rallye que dans les zones désignées par l'organisation. Il leur faut obéir en tout temps aux consignes des préposées à la sécurité qui sont des bénévoles qui ont des directives précises à faire respecter dans l'intérêt de tous que ce soit pour stationner les voitures ou pour toutes autres opérations de sécurité. Il ne faut pas compliquer la tâche des bénévoles qui ont un travail précis à faire. S'ils interviennent, c'est pour votre propre protection.

Il faut partir plus tôt s'il a neigé parce



qu'il faudra plus de temps pour se rendre aux endroits prévus pour les spectateurs. Il faut choisir un endroit sûr, de préférence sur un banc de neige et y rester. Il ne faut pas se déplacer pendant la durée de l'épreuve. Il ne faut jamais se tenir sur le côté extérieur d'un virage ou d'une courbe et il ne faut pas quitter son poste d'observation avant que les véhicules de fermeture, les voitures 98 et 99, ne soient passées. Si vous vous trouvez la nuit sur le parcours du rallye, n'éclairiez pas les voitures au passage, pas même avec une lampe de poche. Bref, il faut faire preuve de bon sens en tout temps. Il est très important de stationner

votre véhicule d'un seul côté de la route d'accès, de manière à laisser la voie libre aux compétiteurs. Il faut également apporter vos déchets plutôt que de les laisser en forêt.

### Les bénévoles

Une trentaine de bénévoles ont répondu à l'appel lancé par François Ledoux il y a trois semaines. Il en faut une centaine pour remplir toutes les tâches liées à la présentation du rallye. Les gens intéressés peuvent joindre François Ledoux, le plus rapidement possible, aux numéros de téléphone suivants : 819-449-1597, 819-449-7999 et le 819-334-0556.



LE CHOIX LOGIQUE  
**L'atTRACTION INTÉGRALE**



**FORESTER 2.5X 2011**

Subaru est le fabricant japonais ayant connu la croissance la plus rapide en 2010, au Canada, pour une troisième année consécutive.

Location à partir de  
**349\$**  
par mois/48 mois Taxes en sus

#### À LA LOCATION<sup>o</sup>:

- Comptant exigé : 1 389,76\$ (taxes en sus) ou échange équivalent
- Montant total exigé avant le début de la location : 1 997,98\$ (taxes incluses)

#### De série sur la Impreza 2.5i et la Forester 2.5X 2011

- Système de traction intégrale symétrique à prise constante Subaru
- Moteur BOXER SUBARU
- Climatiseur avec système de filtration d'air
- Système de contrôle de la dynamique du véhicule
- Banquette arrière divisée 60/40, rabattable à plat

**IMPREZA 2.5i 4 portes 2011**  
Groupe Commodité

Location à partir de  
**279\$**  
par mois/36 mois Taxes en sus

#### À LA LOCATION<sup>o</sup>:

- Montant total exigé avant le début de la location : 334,94\$ (taxes incluses)



Disponible en version 5 portes

#### Équipement supplémentaire sur la Impreza 2.5i 2011 groupe Commodité

- Jantes en alliage d'aluminium de 16 po
- Chaîne audio AM/FM évoluée avec lecteur de CD/MP3/WMA
- Système mains libres Bluetooth® à activation vocale
- Adaptateur multimédia avec intégration audio iPod® et USB et fonction d'audio en continu Bluetooth®
- Levier de vitesse et volant gainés de cuir

#### À LA LOCATION

**0\$** dépôt de sécurité

km alloués : 24 000 km/année  
km excédentaires : 0,10\$/km

Meilleur choix sécurité<sup>†</sup>  
INSURANCE INSTITUTE FOR HIGHWAY SAFETY

Gamme Subaru 2011

**Denise Racine**  
propriétaire



Roulez partout, par tous les temps

**SUBARU OUTAOUAIS** ...aussi fiable que la marque  
890 St-Joseph, Hull 819 777-4341

[www.subaruoutaouais.com](http://www.subaruoutaouais.com)

À la location, les frais d'inscription au Régistre des droits personnels et réels mobiliers sont inclus. Transport et préparation inclus. Immatriculation (prix varie selon le client) et assurances en sus. Recyclage Québec, droit sur les pneus neufs inclus. Le concessionnaire peut offrir un prix ou taux moindre. Offres applicables sur approbation de crédit des Services Financiers Subaru par TCCI. † Mention « Meilleur choix sécurité » pour tous les modèles 2011, à l'exception des modèles WRX et WRX STI. Une cote « Bonne » constitue la meilleure cote possible à l'essai de résistance de toit (test de capotage) ainsi que dans les essais de collision frontale déportée à 40 m/h (64 km/h), de collision latérale à 31 m/h (49,8 km/h) et de collision arrière à 20 m/h (32 km/h) réalisées par l'institut des assureurs américains (IIHS) (www.iihs.org). Un véhicule doit avoir obtenu la cote « Bonne » aux quatre essais de collision et doit offrir un programme de stabilité électronique (ESC) (Contrôle de la dynamique du véhicule) pour mériter la distinction « Meilleur choix sécurité ». Pour plus d'information sur ces offres, voyez votre concessionnaire Subaru participant. Photo(s) à titre indicatif seulement. Offres valables jusqu'au 31 janvier 2011.

# «Skie pour ta santé» revient pour une deuxième édition

## La planchiste Caroline Calvé accepte la présidence d'honneur

PAR JEAN LACAILLE

MANIWAKI - La Fondation du Centre de santé et de services sociaux de la Vallée-de-la-Gatineau (FCSSS-VG) s'associe, pour la deuxième fois, avec Mont Sainte-Marie dans la collecte de fonds Skie pour ta santé qui aura lieu le vendredi 11 février prochain au centre de ski par excellence de la Vallée-de-la-Gatineau.

«Il y a deux ans, cette promotion avait permis à la Fondation de récolter des recettes nettes de 10 500 \$, en incluant l'encan qui avait été présenté en soirée. Nous espérons atteindre les mêmes objectifs cette année alors que 34 quatuors (100 \$ par participant) avaient participé à l'activité en 2009», indique la directrice générale du CSSS-VG, Mme Sylvie Martin, qui dirigeant la conférence presse tenue dans la matinée de mardi à l'hôpital de Maniwaki.

Une présidente de marque

La planchiste, Caroline Calvé, fille de M. et Mme Jean Calvé de Maniwaki, a accepté la présidence d'honneur de l'événement. Elle prendra part à l'activité en compagnie de tous ceux et celles qui auront répondu à l'invitation de la Fondation. «Caroline, qui a participé aux Jeux

Olympiques de Vancouver, a accepté avec empressement notre invitation consciente qu'il s'agissait d'une très bonne cause», ajoute Mme Sylvie Martin.

Transport Éthier 2000 a offert le trajet par autobus aux participants. Son autobus attendra les gens intéressés dès 8h30 aux Galeries de Maniwaki le vendredi 11 février prochain.

Les membres du comité organisateur ont déjà amorcé les démarches de sollicitation auprès des commerçants de la région. «Ils seront invités à commanditer les quatuors à raison de 400 \$ chacun ou tout simplement à faire un don équivalent à la Fondation», précise Mme Sylvie Martin. Les profits générés par l'événement seront investis dans l'achat de nouveaux équipements pour améliorer les soins de santé à la population.

La Course corporative amicale à relais est composée d'équipe de quatre personnes. Chaque participant doit déboursier 100 \$ pour participer. Le coût de l'inscription comprend les billets de ski, le lunch BBQ et le souper. L'inscription débute à 9h30, le BBQ suit à 11h30, la course à 13h et le souper à 17h. Tout se passe au pied de la piste Vanier. Des dons pour fins d'impôts seront remis pour ceux et celles qui en



Sur la photo, on reconnaît Mme Sylvie Martin, directrice générale du Centre de santé et de services sociaux de la Vallée-de-la-Gatineau, Roger Filiatrault de la Fondation, Richard Lèveillé, directeur général de Mont Sainte-Marie, Dolorès Moore, Armande Richer et Élisabeth Hébert de la Fondation.

feront la demande.

L'équipe

Les profits qui seront réalisés par cette activité seront divisés en parts égales entre la Fondation et Ski Mont-Sainte-Marie. Le comité organisateur est composé de Gilles Labelle et Louise Grondin de Mont

Sainte-Marie et des membres de la Fondation, Chantal Chartrand, Doris Moore, Roger Filiatrault, Élisabeth Hébert, Sylvie Martin et Armande Richer. Pour vous inscrire ou devenir commanditaire, veuillez composer le 819-449-4690, poste 684.

# Les ambulanciers réclament plus de pouvoir

## Cette reconnaissance permettrait de désengorger les urgences

PAR JEAN LACAILLE

MANIWAKI - Les ambulanciers paramédicaux souhaitent que Québec leur accorde davantage de latitude pour ce qui concerne la coordination du transport des patients et la réduction du temps d'attente à l'urgence.

La nouvelle mesure serait simple. Le syndicat des ambulanciers paramédicaux demande au gouvernement du Québec et au Collège des médecins de lui octroyer le droit de choisir où envoyer un patient.

Selon M. Réjean Leclerc, président du Syndicat préhospitalier Montréal-Laval, il faut parvenir à un consensus entre les professionnels pour faire en sorte que les ambulanciers paramédicaux puissent avoir la

latitude de faire un triage à la maison pour déterminer avec le patient et en collégialité avec le médecin, quel est le meilleur endroit pour référer le patient. Actuellement, l'urgence est le lieu unique. Il n'y a pas d'autre endroit possible.

Les ambulanciers paramédicaux voudraient pouvoir transporter les patients vers une clinique médicale ou un CLSC, par exemple, si leur état le permet, considérant le fait que seulement 20 % des appels sont de véritables urgences.

Certains ambulanciers paramédicaux, et c'est le cas dans la Vallée-de-la-Gatineau et l'Outaouais, ont une formation plus avancée qui leur permet de donner des soins supplémentaires aux patients, mais le syndicat souhaite que ses membres puissent faire encore plus.



Si Québec leur accordait plus de pouvoirs, les ambulanciers affirment que cela leur permettrait de donner des soins supplémentaires aux patients.

**Immo Outaouais**  
Agence immobilière

Le seul courtier agréé en Haute-Gatineau!

**Mugnette Céré**  
Courtier Immobilier Agréé  
(819) 441-8171  
(819) 449-1244  
Site Web : www.immo-outaouais.com  
Courriel : mugnettecere@videotron.ca

|   |   |  |  |
|---|---|--|--|
| <br>SIA: 8218103<br><b>FAITES UNE OFFRE!</b><br>120 000\$<br>7 Ch. Carle - Messines | <p>Chalet au bord de l'eau, sur le Petit Lac des Cèdres, sous-sol totalement aménagé, zoné résidentiel, 3 chambres à coucher, terrain de 3 439 m.c.</p>   | <br>95 500\$ SIA: 8458469<br>7, Rue Cécile - Egan-Sud            | <p>Propriété située à 2 pas de Maniwaki à Egan-sud dans un secteur très paisible et discret, 2 ch. à c. possibilité de faire ch. au sous-sol, vivante de charme cette maison n'attend que vous.</p>  |
| <br>99 900\$ SIA: 8449644<br>58, rue Principale N. - Maniwaki                       | <p>Duplex rénové à l'intérieur au complet, situé tout près du centre-ville, près hôpital, centre d'achat, un 2 chambres et un 3 chambres. Investisseur ou propriétaire occupant. Ne laissez pas passer cette aubaine.</p>   | <br>87 500\$ SIA: 8458535<br>254, Rue Scott - Maniwaki           | <p>Bungalow avec une vue magnifique, très grand terrain dans un secteur tranquille, tout près du centre-ville, 3 ch.à.c. située dans Maniwaki.</p>   |
| <br>85 000\$ SIA: 8419246<br>12, Ch. de l'Entrée N. - Messines                      | <p>Propriété située à l'entrée nord de Messines, endroit privilégié des villégiaturiers, à deux pas de la piste cyclable et de tous les services (école, église, bureau de poste et dépanneur), l'intérieur est muni de 3 ch. à c et l'extérieur vous enchantera avec de gros arbres et une belle verdure. Une visite s'impose.</p> | <br>84 500\$ SIA: 8456829<br>435, Rue Wilfrid-Leblanc - Maniwaki | <p>Maison unifamiliale, l'extérieur inachevé, mais l'intérieur est doté de 3 ch.a.c., cuisine, salon et ch. avec couvremment de plancher flottant, 2 terrains font partie de cette propriété près de tous les services, centre hospitalier, école secondaire et primaire, dans un quartier résidentiel. Il faut visiter.</p> |
| <br>138 900\$ SIA: 8414838<br>317, rue Wilfrid-Leblanc - Maniwaki                   | <p>Propriété située secteur Christ-Roi avec loyer parental très bien éclairé, 3 chambres à coucher, terrain aménagé avec goût, plusieurs rénovations. Fini les recherches, venez visiter.</p>   | <br>78 000\$ SIA: 8370973<br>272, route Principale - Aumond      | <p>Église à vendre à Aumond, une propriété de 4924 pc. qui pourrait servir pour différents commerces. Venez visiter.</p>   |

Choisissez la qualité, choisissez Mugnette Céré !

# La SADC-VG lance son programme

*Les commerçants et entrepreneurs de*

PAR JEAN LACAILLE



Lors de la conférence de presse dans la matinée de mardi dans l'atrium des Galeries de Maniwaki. De gauche à droite: Mme Julie Bénard de la SADC-VG, Mme Ginette Mercier du Collège de l'Outaouais, M. Pierre Monette, directeur général de la SADC-VG, M. Pierre Vallée, consultant publicitaire au Journal La Gatineau, Mme Lise Morissette, directrice générale de CHGA-FM et M. Christian Major, directeur général de la Chambre de commerce et d'industrie de Maniwaki.

MANIWAKI - La Société d'aide au développement des collectivités de la Vallée-de-la-Gatineau (SADC-VG) a donné le coup d'envoi et d'adhésion pour les entrepreneurs et commerçants de la région de sa promotion «La Vallée de l'art de vivre» lors d'une rencontre de presse tenue dans l'atrium des Galeries de Maniwaki dans la matinée de mardi.

«La Vallée de l'art de vivre est un symbole de qualité, un sceau distinctif, grâce auquel les consommateurs pourront identifier et reconnaître l'excellence des services et des produits offerts par les entreprises et les organismes participants. Cette promotion, nous l'espérons, fera tinter les caisses enregistreuses des commerces de la région et nous espérons qu'une cinquantaine de commerçants auront adhéré à la formule d'ici mars prochain», indique M. Pierre Monette, directeur général de la SADC-VG qui était flanqué de représentants des organismes participants dont Julie Bénard, de la SADC-VG, Mme Ginette Mercier du Collège de l'Outaouais, Pierre Monette de la SADC-VG, Pierre Vallée, du Journal La Gatineau, Lise Morissette de CHGA-FM et Christian Major de la Chambre de commerce et

## Un «client-mystère» visitera chacun des

MANIWAKI - Afin d'assurer la mise en place de cette stratégie d'affaires qu'est La Vallée de l'art de vivre, une série d'outils sera proposée aux entreprises et organismes participants.

Tout d'abord, une visite «client-mystère» sera effectuée, par le Cégep de l'Outaouais, dans chacun des établissements participants et un rapport personnalisé confidentiel du constat de la situation sera remis à chacun d'entre eux.

Suite à cette première étape, chacun des établissements se verra remettre un autocollant ainsi qu'une affiche des heures d'ouverture à l'effigie de La Vallée de l'art de vivre dont le coût d'adhésion est de 100 \$ par participant, permettant ainsi, pour le client, une reconnaissance facile et uniforme. Finalement, dans cette première phase, les adhérents seront invités

à participer à un atelier portant sur les constats généraux effectués lors des visites «clients-mystère» et des pistes de solutions pour l'amélioration de l'indice de qualité dans les entreprises et organismes du territoire. Il faut bien comprendre ici qu'il ne s'agit pas de dire que l'indice de qualité n'est pas bon présentement dans les établissements de la Vallée mais bien comment une amélioration peut-elle s'opérer. Il ne faut pas oublier que La Vallée de l'art de vivre vise la qualité et surtout l'excellence en supportant une amélioration continue du service. Grâce à la collaboration du Journal La Gatineau et de CHGA-FM, La Vallée de l'art de vivre ainsi que tous les établissements participants obtiendront également une visibilité dans ces médias.

Afin de soutenir un déploiement progressif de ce réseau d'excellence, la

MON RETOUR AU  
**CÉGEP**

**Formation continue**  
pour adultes et entreprises

**CÉGEP**  
DE L'OUTAOUAIS

**Centre d'études collégiales de la Vallée-de-la-Gatineau**

**INSCRIPTION**

**APPELEZ-NOUS!**  
**819.441.3785**

Sandra-Ann Rodgers  
ou Sylvie Geoffrion

**Le Cégep, partenaire au PACTE POUR L'EMPLOI**

Aide financière possible avec  
**Emploi Québec**

**L'espace des découvertes**

**Retour aux études 2011 pour acquérir de nouvelles compétences**

**INFORMATIQUE**  
niveau débutant/intermédiaire

débutant le 17 janvier 2011  
250 heures

Cette formation permet aux participants de s'initier aux notions de base relatives à l'informatique et à son bon usage, aux ordinateurs et à certaines applications.

**Contenu de la formation :**

- Initiation à l'informatique
- Environnement Windows
- Navigation Internet
- Messagerie électronique
- Office 2007
- Word de base et intermédiaire
- Excel de base et intermédiaire

**Conditions d'admission :**

1. Participants de l'assurance emploi
2. Prestataires de l'aide financière de dernier recours

**cegepoutaouais.qc.ca/formationcontinue**

*Je donne... à ma santé*

**Fondation du Centre de Santé et Services Sociaux**  
**VALLÉE-DE-LA-GATINEAU**  
C.P. 113, Maniwaki, QC, J9E 3B3

[fondationcsssug@yahoo.ca](mailto:fondationcsssug@yahoo.ca)  
819-449-4690 poste 684

*Merci!*

Vallée-de-la-Gatineau - 2<sup>e</sup> édition  
**Guignolée des médias**

**Résultat : 4 182 \$**

Jusqu'au 8 décembre, donnez à [GuiGnoleeCentraide.ca](http://GuiGnoleeCentraide.ca)



# «La Vallée de l'art de vivre»

la région sont invités à y adhérer

d'industrie de Maniwaki (CCIM).

## Un peu d'histoire

En mars 2009, la SADC-VG initiait une démarche de réflexion afin de stimuler l'activité économique dans les entreprises du territoire. Secondée dans cette tâche par la firme Zoum

Armada et par un comité de travail composé de gens d'affaires locaux, la SADC a présenté, en juin 2009, le sceau de qualité La Vallée de l'art de vivre.

Il s'agit d'un processus d'amélioration continue qui vise les entrepreneurs et les commerçants afin d'établir une stratégie de commercialisation, de démarcation et d'identification. Pour l'entreprise ou l'organisme, privé ou public, de la Vallée-de-la-Gatineau, adhérant à La Vallée de l'art de vivre, c'est un engagement à faire du client une priorité et à mettre en place un processus d'amélioration continue de son offre de produits ou services ainsi qu'à respecter et promouvoir les valeurs de La Vallée de l'art de vivre qui se traduisent par l'excellence, l'esprit commerçant, les savoir-faire particuliers, l'équilibre et la qualité de vie, l'ambiance festive et la fierté d'appartenir à la communauté.

«Nos commerçants et entrepreneurs locaux et régionaux connaissent bien leurs clients qui sont à la proximité de leurs commerces. Nos commerçants régionaux (

1 000 sur le territoire de la MRC de la Vallée-de-la-Gatineau) ont un savoir-faire particulier. Ils sont fiers de leurs services, de leurs produits. Nous soulignons le partenariat immédiat du Journal La Gatineau, CHGA-FM et la CCIM de même que le travail de mise en oeuvre des membres du comité Daniel Smith, Marie-Josée Blais, Jean-Serge Rochon, Claude Benoît, Stéphane Guénette, Rémi Lafond et André Galipeau», ajoute M. Pierre Monette.

## La déclaration d'engagement

Tout comme l'ont fait les premières entreprises qui ont adhéré à la dynamique qui sont les Assurances André et Claude Benoît de Maniwaki, la Coopérative agricole de Gracefield, les Industries Galipeau de Messines, le Journal La Gatineau, les Équipements Maniwaki et les Galeries de Maniwaki, les entreprises qui décideront d'adhérer au programme devront signer un formulaire de déclaration d'engagement moral visant à promouvoir et à respecter les valeurs de La Vallée de l'art de vivre. L'entreprise accepte ainsi de s'investir dans une démarche d'amélioration continue à augmenter l'indice de qualité de son établissement et à faire du client, une priorité, tout en favorisant une ambiance festive en développant son attitude commerciale. Par cet engagement, l'entreprise ou l'organisme consent à la divulgation de

ses coordonnées pour la réalisation d'une visite «client-mystère» dont les résultats demeureront confidentiels.

«C'est un point de départ pour quelque chose de positif. Nous espérons que notre offre fera bouler de neige auprès des commerçants et entrepreneurs de la Vallée-de-la-Gatineau», indique M. Pierre Monette.



## commerces participants

SADC-VG s'est fixée un objectif de 50 établissements adhérents d'ici au 31 mars 2011. Par la suite, une vague subséquente viendra bonifier ce nombre. Pour les entreprises et organismes intéressés à adhérer, le processus est simple. Il s'agit de contacter la SADC-VG au 819-449-1551 afin d'obtenir un formulaire d'engagement et de le retourner complété, avec les frais d'adhésion qui ont été fixés à 100 \$. Déjà six établissements ont signifié leur adhésion au projet. Il s'agit des Assurances Claude et André Benoît de Maniwaki, des Industries Galipeau de Messines, le Journal La Gatineau, la Coop de Gracefield, les Équipements Maniwaki et les Galeries de Maniwaki. Ceux-ci démontrent donc leur volonté d'améliorer continuellement leur indice de qualité.

La SADC-VG désire remercier le Journal La Gatineau et la Radio CHGA-FM pour leur implication importante dans ce projet mais également la CCIM qui offre tout son support et sa collaboration, notamment par l'entremise de son directeur général, M. Christian Major, au déploiement de cette action. La SADC-VG ne voudrait passer sous silence l'implication des membres du comité ayant contribué à l'élaboration de ce projet soit M. Daniel Smith des Galeries de Maniwaki, Mme Marie-Josée Blais des Équipements Maniwaki, M. Jean-Serge Rochon de la Coop de Gracefield, M. Claude Benoît de la CCIM, M. Stéphane Guénette du Marché Richelieu de Messines, M. Rémi Lafond de Meubles Branchaud et M. André Galipeau des Industries Messines.

Emploi  
Québec  
Outaouais

CLD  
VALLÉE-DE-LA-GATINEAU  
Centre local de développement

**VOUS ÊTES SANS EMPLOI ET AVEZ UN PROJET D'AFFAIRES EN TÊTE ?**

**LA MESURE SOUTIEN AU TRAVAIL AUTONOME EST PEUT-ÊTRE POUR VOUS !**

**VÉRIFIEZ VOTRE ADMISSIBILITÉ AUPRÈS DU CENTRE LOCAL D'EMPLOI DE MANIWAKI, EN COMPOSANT LE 819 449-4284, POSTE 247.**

- Consultations, incluant un encadrement technique et légal
- Assistance au plan d'affaires et à l'obtention du financement
- Soutien financier avec possibilité maximum de 52 semaines
- Accompagnement et suivi en entreprise poste démarrage

## CLINIQUE

# Santé voyage



Chez Arrimage Santé, nous offrons un service complet de **CONSULTATION SANTÉ VOYAGE** qui comprend la consultation, la vaccination et, au besoin, le suivi post-voyage.

Arrimage Santé est une clinique accréditée par Santé Canada pour la fièvre jaune.

Tous les vaccins des voyageurs sont offerts à notre clinique satellite de Maniwaki.

**NOUVEAU!**

Maintenant disponible :  
vaccin contre le **ZONA**

Rendez-vous disponibles de jour et de soir.

## ARRIMAGESANTÉ

\* Pour tous ces vaccins, nul besoin d'une prescription de votre médecin.

163 rue des Oblats Maniwaki **819 449-5583**

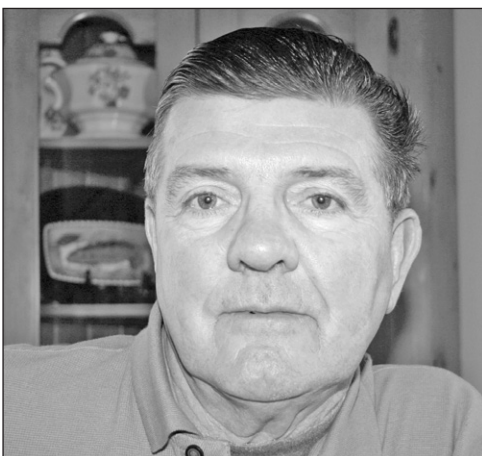
# Un Centre professionnel est créé à Gracefield

*Claude Gauthier et son associé Michel Drouin y investissent 400 000 \$*

PAR JEAN LACAILLE

GRACEFIELD - Un locataire de taille a déjà confirmé qu'il établira son quartier général au Centre professionnel de Gracefield, un projet mené par l'homme d'affaires local, Claude Gauthier, et son associé Michel Drouin. Les travaux de rénovation doivent être complétés dès le mois d'avril prochain à la suite d'un investissement qui atteindra les 400 000 \$.

«Nous avons déjà loué 1 400 pieds sur les 5 200 pieds carrés dont nous disposons pour l'établissement d'entreprises professionnelles locales ou régionales dans notre centre. Nos premiers locataires sont Les



**Claude Gauthier, et son associé gatinois, Michel Drouin, un ami de longue date, vont établir un Centre professionnel à Gracefield. Les Assurances Kelly et Associés, en confirmant sa relocalisation au Centre professionnel de Gracefield en devient le premier locataire officiel.**

Assurances Kelly et Associés qui déménageront de la rue Principale à Gracefield dans notre futur centre professionnel de la rue St-Joseph, avec fenêtre sur la route 105. Cette entreprise entrera dans ses nouveaux quartiers dès le 1er avril prochain», indique M. Claude Gauthier, homme d'affaires bien connu dans la Vallée-de-la-Gatineau qui est également actionnaire des Éditions La Gatineau inc.

Claude Gauthier, et son associé gatinois, investiront 400 000 \$ dans les travaux de rénovation extérieurs, dans un premier temps, et intérieurs selon les exigences des futurs locataires. «Michel Drouin est un ami Optimiste depuis 1985. Nous avons convenu d'établir un centre professionnel là où était situé l'entreprise familiale A. Gauthier et Fils. Les travaux de restauration extérieurs et intérieurs ont été confiés à Construction GSS (M. Gilles Gauthier) de Gracefield et ils seront réalisés en tenant compte du type de bâtiment actuellement érigé dans la zone commerciale de la ville de Gracefield», ajoute M. Claude Gauthier.

#### Un autre locataire

M. Claude Gauthier a confirmé qu'il était en pourparlers avec un autre locataire qui deviendrait ainsi la deuxième entreprise professionnelle à s'établir au nouveau Centre professionnel de Gracefield. Les locataires qui combleront les espaces disponibles au nouveau centre devront signer chacune un bail de cinq ans pour s'y établir. Tous les travaux seront confiés à des entrepreneurs de même qu'à des fournisseurs locaux.

#### Les entreprises visées

M. Claude Gauthier a clairement indiqué que le nouveau centre ne s'adressait



**L'édifice est situé au feu de signalisation dans le centre ville de Gracefield à l'intersection de la rue St-Joseph (route 105) et le chemin menant à Blue Sea.**

qu'à des professionnels : coiffeurs, coiffeuses, notaires, avocats, esthéticiennes, comptables, arpenteurs, agents immobiliers, assureurs, etc.

Les deux associés s'engagent à respecter les plans d'aménagement de leurs futurs locataires. «Nous avons acheté l'édifice il y a un an et demi. Nous avons consacré plusieurs mois à l'offre de la ville de Gracefield de faire de notre édifice, le futur centre administratif de la ville. Mais le projet ne s'est pas concrétisé si bien que nous voulons maintenant rentabiliser notre investissement et offrir des espaces aux professionnels de la région et de l'extérieur. S'ils désirent plus d'informations, ils peuvent me joindre au 819-463-4092. Il me fera plaisir de les rencontrer pour leur expliquer, dans

tous les détails, le plan de location que nous avons à leur offrir.»

La localisation de l'édifice, avec fenêtre sur la route 105, est un atout, selon les propriétaires, pour l'établissement d'entreprises professionnelles étant donné que le bâtiment fait partie du périmètre d'urbanisation de la Ville de Gracefield, reconnu comme étant le centre commercial du Cœur de la Gatineau. Les travaux de rénovation extérieure débiteront sous peu.

«Nous avons foi en l'avenir économique de la Vallée-de-la-Gatineau et c'est pourquoi nous investissons dans son expansion», conclut l'homme d'affaires, M. Claude Gauthier, qui exploite la Boucherie Gauthier avec son fils Mathieu.

## Le traitement des déchets préoccupe partout en Outaouais

*Les élus de Gatineau devaient voter sur la question mardi*

PAR JEAN LACAILLE

LA GATINEAU - MANIWAKI - Les élus de Gatineau devaient voter mardi sur une résolution prévoyant confier à un consortium le soin de trouver une solution «clé en main» pour traiter les déchets ultimes dans tout l'Outaouais ailleurs que dans les sites d'enfouissement.

Au moment d'aller sous presse, mardi, à

cause du déménagement du Journal La Gatineau, nous n'avons pas été en mesure d'être informé du résultat de ce vote.

Comme le dossier est délicat, le préfet de la MRC de la Vallée-de-la-Gatineau, Pierre Rondeau, président de la Table des préfets de l'Outaouais, n'a voulu émettre aucun commentaire sur le sujet préférant attendre le son de cloche du conseil municipal de la ville de Gatineau, l'acteur majeur dans tout le processus. Le vote était attendu avec

beaucoup d'anxiété par les maires et préfets de l'Outaouais.

Le mandat du consortium retenu comprendrait la conception, la construction et l'exploitation de nouvelles installations ou seraient traitées plus de 100 000 tonnes de déchets ultimes par année. L'objectif est d'en arriver à une entente à long terme entre le consortium, la ville de Gatineau et les MRC de l'Outaouais indique le journaliste Patrick Duquette du Droit.

Tout dépendant de la formule retenue, la nouvelle usine permettra de diminuer considérablement la quantité de déchets envoyés vers les sites d'enfouissement. Québec interdira, d'ici 2020, d'enfouir carton et matières organiques, sous peine de lourdes pénalités pour les municipalités. La formule d'un incinérateur régional circule en coulisse partout en Outaouais. On insiste cependant pour dire qu'aucune technologie n'a encore été retenue jusqu'ici. Le dossier est sensible. Dans le milieu des années 1990, un projet d'incinérateur de la défunte Communauté urbaine de



l'Outaouais a déraillé après l'intervention des groupes environnementaux, puis l'imposition d'un moratoire provincial en 1995.

#### Un grand volume

L'exploitant de la future usine aura besoin d'une importante quantité de déchets ultimes pour rentabiliser ses installations. On envisagerait une capacité de 150 000 à 200 000 tonnes. La ville de Gatineau deviendrait le principal client des nouvelles installations. Le maire Marc Bureau et son comité exécutif devaient approuver mardi le principe d'un appel d'offres suivi d'une étape de préqualification pour le choix d'un consortium.

## Formation professionnelle

Cours à temps partiel - Programmation Hiver 2011

CFP  
Vallée-de-la-Gatineau

211, rue Henri-Bourassa, Maniwaki  
819 449-7922 ou  
1 888 831-9606 poste 19265

| Titre du cours  | Durée     | Dates                | Horaire                    |
|---|-----------|----------------------|----------------------------|
| Entretien général d'un VTT et moteurs 2 temps / 4 temps | 90 heures | 8 février au 25 mars | À confirmer (jour ou soir) |

Inscris-toi  
maintenant !

Ce cours est reconnu officiellement par le ministère de l'Éducation, du Loisir et du Sport.

Coûts : 2 \$ / heure  
Documents à fournir : Certificat de naissance, preuves de résidence et relevé de notes.

\*Dates et horaire sujets à changement.

www.imagnetoi.ca

La formation professionnelle en Outaouais



# Cinquante ans après : Noël au Lac-des-Îles

*La chapelle est remplie par 65 fidèles*

BLUE SEA - Une cérémonie religieuse de Noël a été prononcée à la chapelle du secteur Lac-des-Îles à Blue Sea pour la première fois au cours des 50 dernières années.

La marguillière, Mme Monique Fortin, l'organisatrice de cette activité religieuse au Lac-des-Îles, a indiqué qu'il s'agissait pour les chrétiens du secteur d'un moment de joie et de retrouvailles inoubliable. Elle remercie d'ailleurs tous les membres des familles Fortin du Lac Long qui ont consacré leur temps, bénévolement, à l'organisation de cette activité.

Les paroissiens du Lac-des-Îles, remplis de lumière et de paix, ont accueilli l'Enfant de la crèche avec beaucoup d'amour et de fraternité. De nombreux projets sont prévus en 2011 afin de rénover la chapelle et lui redonner vie. Des baptêmes, un mariage et de nombreuses activités, tant religieuses que sociales, auront lieu à la chapelle au cours de l'an-



Quelque 65 fidèles ont participé à la célébration de Noël à la chapelle du Lac-des-Îles.



La marguillière, Mme Monique Fortin, a coordonné l'organisation de cette première célébration de Noël en 50 ans à la chapelle du Lac-des-Îles à Blue Sea.



Raymonde Tremblay a été invitée pour un tour de chant.

## Le chef du Parti Vert sera en Outaouais

LA GATINEAU - Le nouveau chef du Parti Vert du Québec, Claude Sabourin, tiendra deux rencontres d'information en Outaouais samedi.

Dans un premier temps, il sera à l'ancienne mairie de Papineauville à 10h puis au dépanneur Sylvestre, 9 rue Foriter, dans le secteur Hull de la ville de Gatineau à 15h.

Le Parti Vert du Québec entreprend une série de rencontres à travers le Québec dans les prochaines semaines, les prochains mois, afin de faire connaître son nouveau chef et ses politiques aux québécois et québécoises de tous les coins de la province.

«Nous vivons une période de crise environnementale au Québec. Nous avons en tant que collectivité, en tant que peuple, à choisir notre avenir en matière d'énergie. Voulons-nous vraiment de gaz naturel issu des formations de shale du Québec, voulons-nous du pétrole enfoui dans le sous-sol du golfe St-Laurent, à deux pas des Îles-de-la-Madeleine ? Au

Parti Vert, nous disons non et demandons un moratoire immédiat, soutient Claude Sabourin. Nous ne pouvons laisser l'entreprise privée décider pour nous, n'en dépaïse à M. André Caillé.»

Pour informations : 1-888-998-8378.

## Relance du Défi en patins à Cayamant

LA GATINEAU - Le Défi en patins est relancé à Cayamant alors que la population est attendue à la patinoire municipale le samedi 29 janvier, de midi à 15h. L'inscription est gratuite et les organisateurs s'attendent à une forte participation de la population.

La séance d'inscription débute à 11h30. Hot-dogs et breuvages seront servis gratuitement au centre municipal. L'activité est organisée par la municipalité de Cayamant en collaboration avec Jean-Pierre Paquette, Chantal Dupuis, Darquise Vallières et Jeannine

née 2011.

Mme Monique Fortin a confirmé qu'une campagne de levée de fonds sera organisée au cours de l'année afin de restaurer la chapelle pour lui redonner son lustre d'antan.

«Plusieurs paroissiens ont repris le flambeau afin de faire revivre les célébrations d'antan à leur chapelle. Nous

remercions les membres de la chorale de Blue Sea de même que Mme Raymonde Tremblay qui ont accepté de se joindre à nous pour faire de cette première célébration de Noël en 50 ans, un vif succès».

Il serait peut-être  
temps d'**agir**

Nous pouvons vous aider  
à mieux entendre



François Sasseville  
**Audioprothésiste**

Appareils auditifs discrets et modernes

Test auditif de dépistage **SANS FRAIS**

**MANIWAKI - NOUVEAU !**  
186 rue King bureau 107

**POUR RENDEZ-VOUS**  
1 800 567-1580

**vosoreilles.com**

# Nouveau local pour la Coop de solidarité d'aide domestique

*Des locaux plus vastes et plus modernes adaptés à la clientèle à mobilité réduite*

PAR JEAN LACAÏLLE

MANIWAKI - La Coopérative de solidarité d'aide domestique de la Vallée-de-la-Gatineau, premier organisme reconnu en tant que tel dans la région, a déménagé ses pénates en décembre dernier du Centre professionnel de la rue Notre-Dame au 131, rue King, ancien local du Pavillon du Parc.

«Nous avons plus d'espace de manoeuvre et nous pouvons dorénavant accueillir les personnes à mobilité réduite grâce à nos rampes d'accès. Les personnes handicapées peuvent également utiliser notre porte automatisée pour faciliter leur entrée à notre nouveau local. Nous avons rafraîchi l'intérieur. Nous avons réussi notre déménagement sans interrompre les services que nous offrons à la population sur tout le territoire de la MRC de la Vallée-de-la-Gatineau», indique Mme Andrée Lachapelle, directrice générale de la CSAD-VG.

L'organisme, sans but lucratif, compte 44 travailleuses sur la route un peu partout sur le territoire et quatre employés à l'interne et 600 clients dispersés un peu partout dans la région. Ces employés doivent respecter un code d'éthique qui fait en sorte que les gens qui font appel aux services de la coop sont assurés de recevoir les meilleurs services. La nouvelle directrice générale, Andrée Lachapelle, est en poste depuis avril 2010. L'organisme

existe depuis 13 ans et il a fait ses preuves en offrant des services qui permettent aux aînés de demeurer dans leur domicile le plus longtemps possible.

La directrice générale peut compter, au siège social, sur les services d'un comptable, d'une responsable des ressources humaines et d'une agente de services à la clientèle.

Des travaux essentiels

Les services offerts par la CSAD-VG sont de l'entretien ménager léger, de l'entretien ménager lourd et des travaux extérieurs lourds. L'entretien ménager léger comprend l'époussetage, le balayage, l'aspirateur, les lavages de planchers, le nettoyage des appareils ménagers, la lessive, le repassage, le lavage de fenêtres extérieures, les courses, la préparation des repas sans diète, le nettoyage des portes d'armoires, le nettoyage des ventilateurs et des lustres, de la salle de bain, le changement de la literie, faire les lits, le cirage des planchers, le lavage de la vaisselle, l'accompagnement civique et le ratissage des feuilles.

L'entretien ménager lourd comprend le grand ménage saisonnier, le lavage des murs et des plafonds, des fenêtres intérieures et extérieures et les armoires à l'intérieur comme à l'extérieur. Les travaux extérieurs comprennent la corvée de petit bois de chauffage et le déneigement de l'entrée principale.

La CSAD-VG a été la première à recevoir une charte de coopérative de solidarité et à être accréditée par la Régie

régionale de la santé avec le programme d'exonération financière pour les services d'aide domestique. Elle exerce un partenariat avec le ministère de la Santé et des Services sociaux du Québec, le Centre de santé et de services sociaux de la Vallée-de-la-Gatineau, le Centre local de développement de la Vallée-de-la-Gatineau et le Centre local d'emploi de Maniwaki.

Les services s'adressent à tous les habitants du territoire de la MRC-VG. «Nous

allons jusqu'à Denholm, le lac Baskatong et la Lac-à-la-Tortue», tient à préciser Mme Andrée Lachapelle. Les antécédents judiciaires de tous les travailleurs sont vérifiés et ils reçoivent une formation en santé et sécurité au travail. Ils ont un code de déontologie à respecter, des règlements administratifs, la politique sur la santé et la sécurité au travail, de la formation continue. Les gens sur le marché du travail peuvent utiliser les services.



La directrice générale, Mme Andrée Lachapelle, avec Mmes Marie-Blanche Lyrette, agente au service à la clientèle, Linda Villeneuve, comptable et Manon Beaudry, agente aux ressources humaines.

## Un autre rendez-vous agroalimentaire en 2011

LA GATINEAU - La Direction régionale de l'Outaouais-Laurentides, secteur Outaouais, du ministère de l'Agriculture, des Pêcheries et de l'Alimentation du Québec (MAPAQ) dévoile le programme du Rendez-vous agroalimentaire de l'Outaouais 2011.

L'activité aura lieu les 27, 28 et 29 janvier 2011 au centre communautaire Tétréau à Gatineau. Elle représente une occasion exceptionnelle de rencontrer des experts et d'enrichir ses connaissances dans un environnement convivial axé entièrement sur l'agroalimentaire.

Plus de trente conférences seront prononcées autour de sept thèmes : production de légumes et de petits fruits, production ovine, acériculture, commercialisation des produits agroalimentaires, mise en valeur des terres agricoles, et démarrage et gestion d'une entreprise agricole.

Une dégustation de produits fins de la région sous la formule d'un cocktail dînatoire constituera un moment fort du rendez-vous le vendredi 28 janvier en soirée. Enfin, le Salon des exposants se tiendra pendant les trois journées. Ce salon offre la possibilité de rencontrer des fournisseurs de services d'ici et d'ailleurs et de découvrir des accessoires, du matériel et de l'équipement.

Rappelons que le Rendez-vous agroalimentaire de l'Outaouais 2011 est organisé par les conseillers et les conseillères du ministère avec la collaboration de la Table de concertation agroalimentaire de l'Outaouais. Il bénéficie du soutien financier du ministère, du Réseau Agriconseils de l'Outaouais et de la Conférence

régionale des élus de l'Outaouais (CRÉ-O). En outre, le Centre financier aux entreprises Desjardins de l'Outaouais, les Services de comptabilité et de fiscalité de l'UPA Outaouais-Laurentides ainsi que la Financière agricole du Québec y sont associés à titre de partenaires financiers.

Des formules de participation des plus avantageuses sont proposées aux personnes qui s'inscriront d'ici le 20 janvier 2011. Pour plus de détails, il vous est loisible de composer le 819-449-3400 ou le 1-800-266-5217 pour obtenir toutes les précisions relatives aux Rendez-vous agroalimentaire de l'Outaouais 2011.

### Club de ski Haute-Gatineau : horaire de transport

LA GATINEAU - Quelque 2 035 accompagnements ont été effectués cette année en Outaouais par Opération Nez Rouge, une augmentation de 8 % par rapport à l'an dernier.

Il n'y avait pas de accompagnements dans la Vallée-de-la-Gatineau alors que l'action était concentrée dans la ville de Gatineau et les environs. Lors de la dernière soirée, la veille du Jour de l'An, quarante-deux équipes de bénévoles ont répondu à l'appel permettant de réaliser 178 accompagnements.

Les 12 soirées inscrites à la programmation 2010-2011 ont permis de récolter plus de 40 000 \$ qui ont été versés au fonds sportif administré par Loisir-Sport Outaouais qui remet, annuellement, des bourses à de jeunes athlètes de la région.

UN MONDE SANS FUMÉE



Semaine québécoise pour un avenir sans tabac  
16 au 22 janvier 2011

1 866 jarrête (527-7383)

mondessansfume.ca

# De tout pour tous à la Pakwaun 2011

LA GATINEAU - Plusieurs d'activités, pour toute la population, sont inscrites à la programmation de la Pakwaun 2011. Il y en aura pour tous les goûts. Une fin de semaine des plus excitantes se prépare. C'est à ne pas manquer du 27 au 30 janvier inclusivement à Maniwaki.

Une zone familiale sera érigée pour accueillir les jeunes, et les moins jeunes, avec divers jeux. Le parc de rouli-roulant sera également aménagé pour le plus grand bonheur des jeunes. La projection de films pour enfants est également au programme de même qu'un spectacle de magie.

La mascarade Richelieu débute le bal le jeudi 27 janvier à l'aréna de Maniwaki. Chaque année, les jeunes sont nombreux à participer à cette mascarade qui a toujours été un succès au fil des ans.

Les amateurs de bonne bouffe seront également bien servis. Le souper saucisses Chez Martineau, le souper de fèves au lard du maire Robert Coulombe à l'école Sacré-Coeur, le souper de doré, le déjeuner et le brunch du

Resto-Pub Le Rabaska, le fameux dîner hot-dogs des Optimistes de Maniwaki, le souper cipaille organisé par le Club Richelieu-La Québécoise à la Légion canadienne, le déjeuner de crêpes à la salle Apollo sont autant d'occasions de festoyer durant la Pakwaun.

La Soirée québécoise au Bar Anijack, le caribou et le feu de joie le vendredi en face de l'aréna de Maniwaki, la Soirée Western à la salle Apollo et le fameux bal à l'huile seront autant d'occasions de se réjouir. Le choix des fleurs, le vendredi soir, à l'aréna de Maniwaki est également une belle sortie. Les compétitions de bûcherons et des hommes forts le samedi et le dimanche à l'aréna de Maniwaki feront sûrement courir les foules. Les jeunes tambourinaires et danseurs de Mme Pauline Décontie de Kitigan Zibi Anishinabeg feront un spectacle à l'aréna de Maniwaki le dimanche 30 janvier.

Bref, comme vous le voyez, ce ne sont pas les occasions de sorties qui manquent pour l'édition 2011 de la Pakwaun.

**Le traditionnel Choix des fleurs se déroulera vendredi à 19h30 au Centre des loisirs.**

L'activité est organisée par le Club Richelieu La Québécoise. Les billets sont déjà en vente dans les institutions bancaires et chez Bronzage au soleil.

## Véronique Brascoupé

Représentante du Club Lions de Maniwaki

Véronique, âgée de 18 ans, est la fille de Daniel Lyrette et de Carole Brascoupé. Dans ses temps libres, elle s'adonne à la danse, au magasinage et aux sorties entre amis. Véronique est présentement étudiante au Cégep de l'Outaouais à Hull et elle travaille chez J.O. Hubert. Elle profite de l'occasion pour souhaiter une belle soirée à toutes les candidates.



## Vanessa Langevin

Représentante de la Zec Brascoupé-Désert

Fille d'Ella Landers et d'Hervé Langevin, Vanessa est âgée de 19 ans. Elle aime le cinéma, les sorties entre amis, bref, simplement profiter de la vie! Elle étudie présentement en sciences humaines au Cégep de Mont-Laurier. Vanessa souhaite bonne chance aux autres candidates.



## Natacha Langevin

Représentante du club Optimiste de Maniwaki

Fille d'Ella Landers et d'Hervé Langevin, Natacha est âgée de 22 ans. Elle aime jouer aux quilles, la danse, les arts et la décoration ainsi que les sorties entre amis. Elle est diplômée en fleuristerie et est présentement étudiante en lancement d'entreprise au CFPVG. Elle est également agente pour Service Danada. Natacha invite toute la population au choix des fleurs et souhaite bonne Pakwaun à tous.



## Maude Paul St-Jacques

Représentante du club Richelieu La Québécoise

Maude, âgée de 20 ans, est la fille de Doreen Paul et Denis St-Jacques. Maude est diplômée en coiffure. Elle est présentement travailleuse autonome. Elle adore les sorties entre amis et la danse fait partie de ses passe-temps. Cette jeune fille désire souhaiter une bonne soirée à tous les spectateurs et spectatrices lors de la soirée des fleurs.



## Vanessa Lafond

Représentante du Club Richelieu

Vanessa est âgée de 18 ans et étudie au Cégep de l'Outaouais, à Hull. Elle est également employée chez J.O. Hubert. Elle est la fille de Marcel Lafond et de Claire Désabrais. Lorsqu'elle a du temps libre, Vanessa en profite pour magasiner et pour sortir entre amis. Elle désire souhaiter bonne chance aux candidates ainsi qu'une bonne Pakwaun à tous.



## Les Wézi-Wézo sèment le bonheur à Jean-Bosco



Les Wézi-Wézo Gilles Galipeau, Edgar Clément, Michel Lafrenière et Raymond Blanchard remettent un chèque de 540 \$ à Pierrette Lapratte, Sylvie Grégoire et Yvon Saumure du Centre Jean-Bosco de Maniwaki. Le Père Noël était également de la partie.

MANIWAKI - Les Wézi-Wézo, comme c'est le cas depuis plusieurs années, ont offert un dîner de Noël à leurs amis du Centre Jean-Bosco à Maniwaki le jeudi 23 décembre dernier.

Le Père Noël a distribué les cadeaux à chacun des participants. Le dîner a été

suivi par des chants et de la danse. La mission des Wézi-Wézo, un groupe de gais lurons de la Vallée-de-la-Gatineau, est de venir en aide à la personne handicapée. Il organise diverses activités de levées de fond pour financer les cadeaux qu'ils remettent à leurs amis du Centre Jean-Bosco.

**Bureau de Maniwaki**  
348, boul. Desjardins, Maniwaki (Québec) J9E 2G1  
**Cellulaire : (819) 441-5071**  
a.cousineau@picanoc.ca

CENTURY 21 Multi-Services Inc.  
Agence immobilière

Chaque franchisé est indépendant et autonome de Century 21 Québec

**Alban Cousineau, courtier immobilier**

|  |  |   |   |
|--|--|---|---|
| <p><b>510 000 \$</b></p> <p><b>191, Route 105 - Messines</b></p>             | <p>Plan de ciment en opération depuis 1964 doit être vendu avec la maison au 189, Route 105.</p> <p>SIA8362383</p>   | <p><b>189 000 \$</b></p> <p><b>189, Route 105 - Messines</b></p>                  | <p>Maison de 2 chambres avec logis au sous-sol de 2 chambres avec entrée privée, doit être vendue avec le 191, Route 105 plan de ciment.</p> <p>SIA8362716</p>                                |
| <p><b>99 900 \$</b></p> <p><b>108, rue St-Joseph, Gracefield</b></p>         | <p>Duplex de 2 x 2 chambres situé près de tous les services.</p> <p>SIA8376935</p>   | <p><b>265 000\$ + T.P.S. + T.V.Q.</b></p> <p><b>293, Principale, Maniwaki</b></p> | <p>Bâtisse commerciale avec 3 portes de garage une de 10X10 et deux de 10X11 plus bureau de 13'X8' et une salle de montre de 38'X39' très belle opportunité d'affaire.</p> <p>SIA 8390394</p> |
| <p><b>186 900 \$ / 6 LOGIS</b></p> <p><b>53B, Principale, Gracefield</b></p> | <p>Dans le centre du village de Gracefield, 2 logis de 3 1/2 et 4 logis de 4 1/2, tous loués, bon revenu, à qui la chance?</p> <p>SIA8398803</p>   | <p><b>PRIX RÉVISÉ À 79 000 \$</b></p> <p><b>14, rue du Pont, Bouchette</b></p>    | <p>Jolie maison de 2 chambres entièrement rénovée au goût du jour. Sous-sol de 6 pieds non aménagé. Situé près de tous les services. Idéal comme première maison.</p> <p>SIA 8401960</p>      |
| <p><b>156 900\$</b></p> <p><b>8, ch. Gougeon, Blue Sea</b></p>               | <p>Très joli chalet 4 saisons clé en main sur chemin privé environ, 6 chalets sur le lac des Îles à Blue Sea. Un lac d'environ 5 km X 3 km. Ce chalet est dans une baie très tranquille. À 10 min. du mont Morrisette, vous pourrez faire du bateau et ponton, ski, pêche, VTT, chasse, tout ça à 1h15 de Gatineau/Ottawa. SIA 8422671</p> |   |   |

## Souper de la FADOQ

LA GATINEAU - Le Réseau FADOQ, région de l'Outaouais, qui a pour mission première de regrouper et de défendre les droits des plus de 50 ans, organise, le samedi 15 janvier, au profit de ses 4 500 membres, un souper de doré bénéficiaire à la salle Sainte-Maria-Goretti, 664, rue Duberger à Gatineau.

Tous les profits générés par cette activité de financement seront investis dans l'achat de matériel informatique qui

permettra de répondre à la réalité des nouveaux retraités et de mieux informer l'ensemble des membres sur les différents activités et différents programmes pilotés par le Réseau FADOQ.

Pour vous procurer vos billets, au coût de 15 \$, veuillez communiquer avec le secrétariat régional de la FADOQ au 819-777-5774 ou Robert Bélanger au 819-643-6324. Les billets seront aussi en vente à la porte au coût de 15 \$ chacun.



# Le Foyer Père Guinard fête sa centenaire

## Mme Emily Kunkle a droit à tous les honneurs

PAR JEAN LACAÏLLE

LA GATINEAU - Mme Emily Kunkle a célébré son 100<sup>e</sup> anniversaire de naissance le 30 décembre dernier au Foyer Père Guinard à Maniwaki en compagnie de ses amis, les résidents et le chanteur Conrad Bénard.

Plusieurs personnalités de la région, ainsi que des représentants du Centre de santé et de services sociaux de la Vallée-de-la-Gatineau (CSSS-VG) étaient présents dont Mme Sylvie Martin, directrice générale du CSSS-VG, Mme Line Éthier, chef d'hébergement, Mme Stéphanie Vallée, députée de Gatineau, Mme Francyne Major de la Banque Nationale du Canada à Maniwaki, Laurent Fortin, maire de Blue Sea, Robert Coulombe, maire de Maniwaki, Manon Jolivet, agente de relation humaine et Serge Desjardins, technicien en réadaptation.

Mme Emily Kunkle est née le 30 décembre 1910 en Pennsylvanie en États-Unis. Fille unique, elle se marie en 1936, à

l'âge de 26 ans, avec M. Karl Kaiser qui était dans l'armée américaine. Le couple achète un chalet au Lac Blue Sea où il vit le parfait bonheur pendant de nombreuses années jusqu'au décès de M. Kaiser en 1968. Devenue veuve, sans enfant, elle décide de s'y installer définitivement. Elle vivra à son chalet jusqu'en 1988 puis dans différentes résidences dont 10 ans, de 1988 à 1998, chez M. Besner, et par la suite à la résidence de Mme Mireille Morin.

À l'âge de 93 ans, en 2003, elle arrive au Foyer Père Guinard et y habite depuis ce temps. Mme Kunkle est une personne très fière, chic, toujours bien mise et fort appréciée de l'ensemble du personnel du Foyer Père Guinard. Son chanteur préféré est M. Conrad Bénard qui était présent lors de son anniversaire et qui lui a fait plaisir en chantant quelques unes de ses chansons préférées dont «Ah les fraises, et les framboises», «New-York-New-York» et «La vie en rose.»

Le personnel du Foyer Père Guinard remercie particulièrement son amie Gisèle O'Brien pour son aide précieuse à la réalisation de cette belle journée.



Mme Emily Kunkle était en bonne compagnie lors de la fête soulignant son 100<sup>e</sup> anniversaire de naissance au Foyer Père Guinard à Maniwaki.

# Le Festi-Neige revient pour une 7<sup>e</sup> édition

## Messines sera en liesse les 18, 19 et 20 février

PAR JEAN LACAÏLLE

MESSINES - Il appert que de nombreux bénévoles sont prêts à reprendre le collier pour organiser la 7<sup>e</sup> édition du Festi-Neige de Messines. Une rencontre a d'ailleurs eu lieu hier soir (mercredi) afin de peaufiner la programmation 2011.

Le conseiller municipal, Sylvain J. Forest, coordonnateur de l'activité depuis quelques années, est gonflé à bloc suite à l'intérêt manifesté par les bénévoles messinois. «La réception a été on ne peut plus positive de la part de nos citoyens qui n'hésitent pas à s'impliquer dans l'organisation de diverses activités inscrites à notre programme annuel. C'est ce qui fait que notre festival est aussi varié. Et nous centrons, encore une fois cette année, notre activité

sur la famille», a-t-il déclaré quand nous l'avons rencontré samedi après-midi à l'aréna de Maniwaki.

### Des gens impliqués

Quand un comité organisateur peut compter sur la collaboration de presque 90 bénévoles, l'activité est assurée d'un succès et c'est exactement vers quoi s'enligne le coordonnateur encore cette année alors que plusieurs activités des années passées seront de retour avec quelques nouveautés qui seront publicisées un peu plus tard par un 5 à 7 auquel les représentants des médias seront conviés.

Il est certain que la soirée du vendredi, avec le p'tit caribou, est de retour de même que le souper de saucisses et de fèves au lard dont l'organisation est confiée au maire de Messines, M. Ronald Cross. Le samedi est réservé aux grandes retrouvailles familiales où une foule d'activités sont

proposées aux enfants. Des jeux gonflables intérieurs et extérieurs seront aménagés pour les enfants.

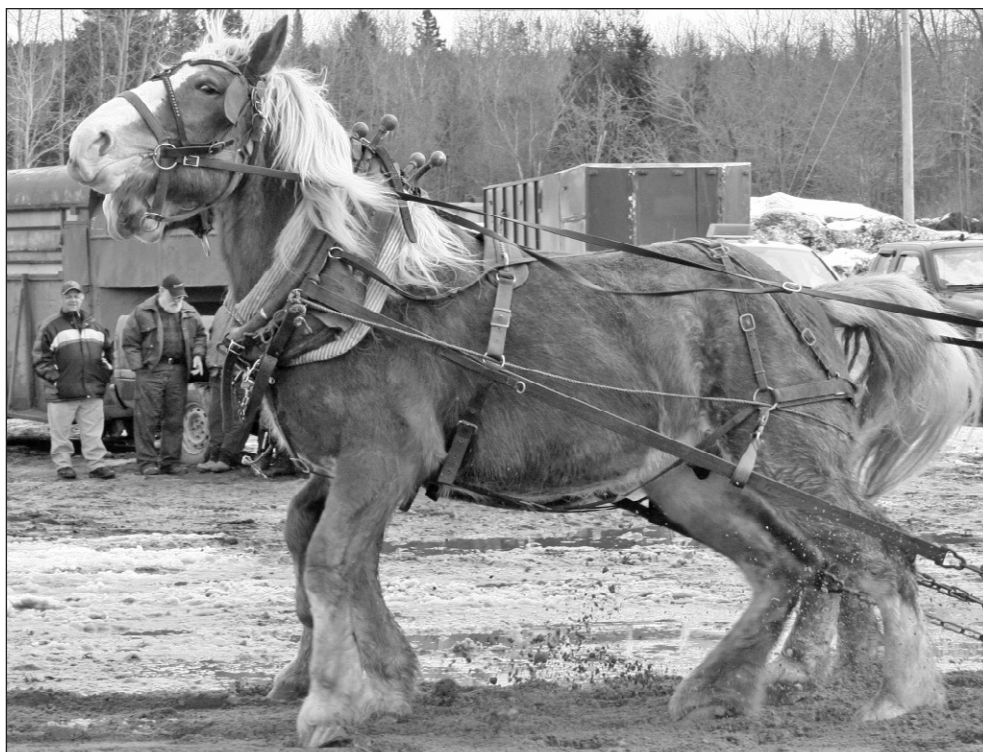
Des promenades en chevaux, le tir au pigeon d'argile, les compétitions de moto-neige, de quads, de chevaux de trait, la gastronomie populaire font également

partie du programme de cette superbe fin de semaine. Et de la musique !

«Nous allons nous consulter pour établir notre programmation et nous serons en mesure d'en informer la population dans les prochains jours», conclut M. Sylvain J. Forest.



Le tir au pigeon d'argile revient cette année au Festi-Neige de Messines.



Les compétitions de chevaux de trait sont toujours aussi populaires.

### Les Salons funéraires Perron du Témiscamingue

## AVIS DE NOMINATION

Mme Sylvie Vachon, propriétaire des Salons funéraires Perron, est heureuse d'annoncer la nomination de M. Denis Bisson de Témiscaming à titre de représentant officiel des Salons Funéraires Perron du Témiscamingue.

Dans le cadre de ses nouvelles fonctions, M. Denis Bisson agira en tant que conseiller aux familles et directeur de funérailles pour la ville de Témiscaming et de Kipawa.

M. Bisson, natif de Maniwaki, est apprécié pour son dévouement dans la communauté. Il s'implique pour le relais pour la vie de la Société canadienne du Cancer et la Chambre de Commerce de Témiscaming et de Kipawa. Il a aussi participé par le passé à l'organisation du hockey mineur, siégé sur le comité d'école et sur le conseil paroissial de la Paroisse Ste-Thérèse, etc.



Félicitations, de ta famille

**5<sup>e</sup> Tournoi de Golf  
Cinq  
Écossais  
le mercredi  
23 février  
Hiver 2011**



*Contribuez à  
l'épanouissement des familles  
de la région !*

- **2 départs en après-midi !**
- **Réservez tôt ! • Maximum 100 golfeurs !**

**Encan silencieux en soirée**

**Un reçu de charité vous sera acheminé si demandé pour votre don.  
Pour plus d'information, contactez Sylvie ou Suzanne  
au (819) 441-0282**



**François  
Langevin  
Comptable**



**Nos activités**

**20 janvier 2011. journée porte ouverte de 9h à 12h.  
Encore des places disponibles pour les ateliers.**





# Grande vente 2011

Jeudi 13 janvier

RABAIS  
JUSQU'À **30%**

Lot de  
carabines, fusils  
de chasse et  
carabines à  
poudre noire

RABAIS  
JUSQU'À **50%**

sur marchandise  
d'hiver rayon  
des dames  
(pantalons, ensembles,  
blouses, chandails)

RABAIS  
JUSQU'À **25%**

de rabais sur  
ensemble de  
chasse

RABAIS  
JUSQU'À **25%**

Bottes de  
chasse

RABAIS  
JUSQU'À **20%**

de rabais sur  
raquettes à neige  
et mocassins

RABAIS  
JUSQU'À **50%**

sur marchandise d'hiver  
rayon des enfants  
(chandails,  
chemises,  
pantalons)

RABAIS  
JUSQU'À **50%**

sur chaussures et  
bottes d'hiver  
(hommes, femmes  
et enfants)

RABAIS  
JUSQU'À **50%**

sur manteaux longs  
et courts, hommes,  
femmes, enfants et  
sur ensembles de  
neige pour enfants

RABAIS  
JUSQU'À **50%**

sur marchandise d'hiver  
rayon des hommes  
(pantalons, chandails,  
chemises sport)

RABAIS  
JUSQU'À **30%**

sur  
soutien-gorge

RABAIS  
JUSQU'À **50%**

sur bâtons  
de hockey

PLANCHER DU VÊTEMENTS, FERMÉ MERCREDI LE 12 JANVIER  
POUR NOUS PERMETTRE DE PRÉPARER NOTRE GRANDE VENTE 2011

## J.O. HUBERT LTÉE

163-165, Principale Sud, Maniwaki 449-3131

RABAIS DANS TOUS LES DÉPARTEMENTS!  
PROFITEZ-EN!

HÂTEZ-VOUS!  
QUANTITÉS LIMITÉES

Centre de santé et de services sociaux  
de la Vallée-de-la-Gatineau

## DÉMÉNAGEMENT DU CLSC DE MANIWAKI EFFECTIF LE 9 JANVIER 2011

LA DIRECTION GÉNÉRALE DU CSSS VALLÉE-DE-LAGATINEAU  
DÉSIRE AVISER LA POPULATION QU'À PARTIR  
DU 9 JANVIER 2011, LES PROGRAMMES SUIVANTS SERONT  
RELOCALISÉS À L'ÉDIFICE DE LA FONDATION SITUÉ AU  
**149 PRINCIPALE NORD, MANIWAKI**, SECTEUR CHRIST-ROI  
(ARRIÈRE ÉCOLE DU CHRIST-ROI);

- **PROGRAMME SANTÉ MENTALE**  
(ANCIENNEMENT AU 3<sup>E</sup> ÉTAGE DE L'HÔPITAL)
- **SERVICES GÉNÉRAUX – CLSC**  
(ANCIENNEMENT AU 3<sup>E</sup> ÉTAGE DE L'HÔPITAL)
- **PROGRAMME ENFANCE-JEUNESSE FAMILLE**  
(ANCIENNEMENT L'AILE SUD DU FOYER PÈRE GUINARD, REZ-DECHAUSSÉE)
- **SERVICES COURANTS**  
(ANCIENNEMENT MITOYEN À LA CLINIQUE EXTERNE DE L'HÔPITAL)
- **INFIRMIÈRE PRATICIENNE**

**UN SEUL ET UNIQUE NUMÉRO DE TÉLÉPHONE  
POUR TOUS CES SERVICES, SOIT LE 819-449-2513.**

CONSIDÉRANT CE DÉMÉNAGEMENT IMPORTANT DE PLUSIEURS DÉPARTEMENTS, LA DIRECTION GÉNÉRALE AVISE LA POPULATION QU'IL EST POSSIBLE QUE LES SERVICES SOIENT UN PEU PERTURBÉS PENDANT LA PREMIÈRE SEMAINE SUIVANT LE DÉMÉNAGEMENT, TOUTEFOIS, TOUT EST MIS EN OEUVRE POUR LIMITER LES DÉSAGRÉMENTS ET RESPECTER LES RENDEZ-VOUS.

POUR INFORMATION COMPLÉMENTAIRE OU POUR CONFIRMER UN R-V POUR CES SERVICES, VOUS ÊTES INVITÉS À TÉLÉPHONER 819-449-2513.

MERCI!

# Pakwaun 2011

27-28-29-30 JANVIER

Nos candidates au Choix des Fleurs!

|   |  |  |  |   |
|---|--|--|--|---|
| <p><b>Vanessa Langevin</b><br/>Représentante de la Zec Brascoupé-Désert</p>  <p>Fille d'Ella Landers et d'Hervé Langevin, Vanessa est âgée de 19 ans. Elle aime le cinéma, les sorties entre amis, bref, simplement profiter de la vie! Elle étudie présentement en sciences humaines au Cégep de Mont-Laurier. Vanessa souhaite bonne chance aux autres candidates.</p> | <p><b>Natacha Langevin</b><br/>Représentante du club Optimiste de Maniwaki</p>  <p>Fille d'Ella Landers et d'Hervé Langevin, Natacha est âgée de 22 ans. Elle aime jouer aux quilles, la danse, les arts et la décoration ainsi que les sorties entre amis. Elle est diplômée en fleuristerie et est présentement étudiante en lancement d'entreprise au CFPVG. Elle est également agente pour Service Danada. Natacha invite toute la population au choix des fleurs et souhaite bonne Pakwaun à tous.</p> | <p><b>Véronique Brascoupé</b><br/>Représentante du Club Lions de Maniwaki</p>  <p>Véronique, âgée de 18 ans, est la fille de Daniel Lyrette et de Carole Brascoupé. Dans ses temps libres, elle s'adonne à la danse, au magasinage et aux sorties entre amis. Véronique est présentement étudiante au Cégep de l'Outaouais à Hull et elle travaille chez J.O. Hubert. Elle profite de l'occasion pour souhaiter une belle soirée à toutes les candidates.</p> | <p><b>Maude Paul St-Jacques</b><br/>Représentante du club Richelieu La Québécoise</p>  <p>Maude, âgée de 20 ans, est la fille de Doreen Paul et Denis St-Jacques. Maude est diplômée en coiffure. Elle est présentement travailleuse autonome. Elle adore les sorties entre amis et la danse fait partie de ses passe-temps. Cette jeune fille désire souhaiter une bonne soirée à tous les spectateurs et spectatrices lors de la soirée des fleurs.</p> | <p><b>Vanessa Lafond</b><br/>Représentante du Club Richelieu</p>  <p>Vanessa est âgée de 18 ans et étudie au Cégep de l'Outaouais, à Hull. Elle est également employée chez J.O. Hubert. Elle est la fille de Marcel Lafond et de Claire Désabraies. Lorsqu'elle a du temps libre, Vanessa en profite pour magasiner et pour sortir entre amis. Elle désire souhaiter bonne chance aux candidates ainsi qu'une bonne Pakwaun à tous.</p> |
|---|--|--|--|---|

**Vendredi à 19h30 : Choix des Fleurs au Centre des loisirs**

Organisé par le Club Richelieu la Québécoise: **Prix d'entrée: 10\$ / Déjà en vente dans les institutions bancaires et chez Bronzage au soleil**

**Vendredi 28 janvier à 20h00 : Soirée Western**  
**Prix d'entrée: 7\$ / Salle Apollo**  
**Dan Gagnon et Andy Dewache, musique continue**  
Organisée par les 2 Copains (ancienne salle Chevaliers de Colomb)

**Jeudi 27 janvier à 19h00 : Souper de saucisses à l'Hôtel Chez Martineau**  
Organisé et commandité par Hôtel Chez Martineau

**Samedi 29 janvier**

**12h00 : Compétition de bûcherons au Centre des loisirs**  
Organisée par Pierre Labelle, commanditée par Gendron Autos, Scierie MSG et Performance Plus - Commanditée par Les Usinages Egan Inc. et Louisiana Pacific



**13h00 : Compétition de V.T.T sur Rivière Désert**  
Organisée et commanditée par Les Sports Dault et frères et Cordonnerie & Serrurerie Yves Cousineau inc.



**17h30 : Souper cipaille / Légion Canadienne**  
Organisé par le club Richelieu la Québécoise : prix d'entrée 10\$  
Billets en vente à la Légion Canadienne

**20h00 : Le Bal à l'HUILE / Centre des loisirs**  
Organisé par le club Richelieu la Québécoise:  
Prix des billets 10\$ - Venez : Sautez dansez c'est la Pakwaun avec La Vespérée / Andy Dewache/ Desjardins (ancien groupe Desjardins et Renaud)

**Dimanche 30 janvier**

**À 11h30 : Compétition des hommes forts au Centre des loisirs**  
Organisée par Pierre Labelle, commanditée par Gendron Autos, Scierie MSG et Performance Plus



**À 12h00 : Tir de Chevaux dans le stationnement des Galeries Maniwaki**  
Organisé par le Resto-Pub Le Rabaska



**JEUDI 27 JANVIER 2011**

**18h00 : Inscriptions pour la mascarade / Centre des loisirs**

**18h30 : Mascarade / Centre des loisirs**  
Organisée par le club Richelieu de Maniwaki / Commanditée par la Caisse Desjardins de la Haute-Gatineau.

**19h00 : Souper de saucisses / Hôtel Chez Martineau**  
Organisé et commandité par Hôtel Chez Martineau

**21h00 : Soirée Québécoise / Bar Anijack**  
Organisée par Bar Anijack

**VENDREDI 28 JANVIER 2011**

**16h30 : Souper de fèves au lard du maire / École Sacré-Coeur**  
Organisé par le maire de Maniwaki

**17h00 Souper de doré / Resto-Pub Le Rabaska**  
Organisé par le Resto-Pub le Rabaska - Organisé par le maire de Maniwaki

**17h00 Caribou et Feu de joie / Stationnement du Centre des loisirs**  
Commandité par la Ville et les pompiers de Maniwaki

**17h30 : Libération du Siffieux - Jeux des clés / Centre des loisirs**  
Organisée et commanditée par la radio CHGA / Martel & fils BMR

**18h00 : Ouverture officielle / Centre des loisirs**  
Organisée et commanditée par la ville de Maniwaki

**19h00 Projection de films pour enfants / Centre des loisirs (2<sup>e</sup> étage)**  
Organisée par Annick Groulx et commanditée par les Optimistes

**19h30 : Choix des Fleurs / Centre des loisirs**  
Organisé par le Club Richelieu la Québécoise: Prix d'entrée: 10\$  
Déjà en vente dans les institutions bancaires et chez Bronzage au soleil

**20h00 : Soirée Western - Prix d'entrée: 7\$ / Salle Apollo**  
Dan Gagnon et Andy Dewache, musique continue  
Organisée par les 2 Copains (ancienne salle Chevaliers de Colomb)

**SAMEDI ET DIMANCHE: Exposition de motoneiges antiques Centre des Loisirs**  
Organisée par Valérie Dorion

**SAMEDI 29 JANVIER 2011**

**8h00 : Déjeuner / Resto-Pub Le Rabaska**  
Organisé par Resto-Pub Le Rabaska

**10h00 : Spectacle de magie / Centre des loisirs (2<sup>e</sup> étage)**  
Organisé par Le palais de la magie et commandité par la Ville de Maniwaki

**11h30 : Diner hot-dogs / Centre des loisirs**  
Organisé par le club Optimiste de Maniwaki  
Commandité par Métro André Lapointe.

**11h00 : Inscription compétition de bûcherons**

**12h00 : Compétition de bûcherons / Centre des loisirs**  
Organisée par Pierre Labelle, commanditée par Gendron Autos, Scierie MSG et Performance Plus - Commanditée par Les Usinages Egan Inc. et Louisiana Pacific

**12h00 à 16h00 : Ouverture de la zone famille / Centre des loisirs**  
Organisée par la Vallée-de-la-Gatineau en santé

**12h00 à 21h00 : Ouverture du parc de skate à l'intérieur de l'Académie du Sacré Coeur**

**13h00 : Compétition de V.T.T sur Rivière Désert**  
Organisée et commanditée par Les Sports Dault et frères et Cordonnerie & Serrurerie Yves Cousineau inc.

**13h30 : Improvisation / Centre des loisirs (2<sup>e</sup> étage)**  
Organisée par Impro Lamis de Gatineau et Kim Lacaille

**14h00 : Danse en ligne / Foyer Père Guinard**  
Organisée par la mairesse Lise Coulombe

**17h30 : Souper cipaille / Légion Canadienne**  
Organisé par le club Richelieu la Québécoise : prix d'entrée 10\$  
Billets en vente à la Légion Canadienne

**20h00 : Le Bal à l'HUILE / Centre des loisirs**  
Organisé par le club Richelieu la Québécoise:  
Prix des billets 10\$ - Venez : Sautez dansez c'est la Pakwaun avec La Vespérée / Andy Dewache/ Desjardins (ancien groupe Desjardins et Renaud)

**DIMANCHE 30 JANVIER 2011**

**8h00 à midi : Déjeuner de crêpes / Salle Apollo**  
Organisé par les 2 Copains (ancienne salle des Chevaliers de Colomb)  
Prix: 6,50\$ - Commandité par Abitibi-Bowater

**9h00 Brunch du dimanche / Resto-Pub Le Rabaska**  
Organisé par Resto-Pub Le Rabaska

**11h00 Inscription compétition des hommes forts / Centre des loisirs**

**11h30 : Compétition des hommes forts / Centre des loisirs**  
Organisée par Pierre Labelle, commanditée par Gendron Autos, Scierie MSG et Performance Plus

**12h00 à 16h00 : Ouverture du parc de skate à l'intérieur de l'Académie du Sacré Coeur**

**12h00 à 16h00: Zone Famille**  
Organisée par Vallée-de-la-Gatineau en santé

**12h00 : Tir de Chevaux / Stationnement des Galeries Maniwaki**  
Organisé par le Resto-Pub Le Rabaska

**15h00 : Danses indiennes et danseurs et danseuses du groupe Mikinakonsaj / Centre des loisirs**  
Organisées par Pauline Décontie

**COMMANDITAIRES ET COLLABORATEURS** **Tous les commanditaires seront inscrits à leur approbation**

- |                                     |   |  |                              |                         |
|-------------------------------------|---|--|------------------------------|-------------------------|
| Club Richelieu La Québécoise        | Hôtel Chez Martineau                          | Les Entreprises d'électricité J.C. Nadon | Transport Branchaud          | Allo / Maurice Richard  |
| Club Richelieu Club Lions           | Bar Anijack                                   | Dufran 2003                              | Motel Algonquin              | Bijouterie La Paysanne  |
| Club Optimiste                      | Salle Apollo (Les 2 Copains)                  | Monique L. Fortin, c.g.a., auditrice     | Café Christina               | Boucherie à l'Ancienne  |
| Meubles Branchaud                   | Resto-Pub Le Rabaska                          | Chambre de commerce                      | Salle de quilles             | Abella                  |
| Zec Bras-Coupé Désert               | Métro André Lapointe                          | Mani-Jeunes                              | Resto Le Notre-Dame          | Boutique Plus Que Femme |
| Bronzage au soleil                  | Légion Canadienne                             | Nettoyeur Unique                         | La P'tite Maison             | Caveau des Jeans        |
| C.E.H.G                             | Lamis de Gatineau                             | Location Expert                          | Maniwaki Pizza               | Le Ciseau               |
| Immo Outaouais (agence immobilière) | Familiprix                                    | Abitibi-Bowater                          | Subway                       | Chez Adela              |
| Journal La Gatineau                 | Carrefour Jeunesse Emploi                     | Au Gym                                   | Mont-Laurier Propane         | Maxi Maniwaki           |
| Journal Le Choix                    | Sports Dault & Frères                         | Gado Musique                             | Loto-Pub Sonny Constantineau | Clinique Iris           |
| Radio CHGA                          | Cordonnerie et Serrurerie Yves Cousineau enr. | Johanne Lachapelle, notaire              | Restaurant Café Boulevard    | Jean Coutu              |
| Radio CFOR                          | Martel et fils                                | Imprimak                                 | Quille-O-Rama 105            | La Ribambelle-ado       |
| Fleuriste Maniwaki                  | Vallée-de-la-Gatineau en santé                | Sopfeu                                   | Château Logue                |                         |



# Alliance de l'art et du recyclage au Château Logue

PAR RODRIGUE LAFRENIÈRE

Selon tout évidence, les artistes ont su allier art et recyclage, avec savoir-faire et conviction, pour en arriver à tenir avec succès une nouvelle exposition très originale, dans la verrière du complexe hôtelier Château Logue de Maniwaki.

Et c'est dans le cadre d'un Café d'artistes qu'ils ont fait montre de leur créativité et de leur originalité, devant un public nombreux qui s'est présenté au vernissage de dimanche dernier, entre 14h et 17h, pour apprécier des créations étonnantes et partager un goûter amical avec les alliés de l'art et du recyclage.

Les commentaires et réactions entendus chez les visiteurs et amateurs d'art démontrent qu'ils ont été fort satisfaits de leur participation à un événement qui, selon les artistes, se voulait surprenant, rassembleur, motivateur d'une prise de position en faveur «d'un environnement qui devrait vi-

vre plus en santé».

## Un voyage à travers l'imaginaire des artistes

Visiter cette exposition périodique du Café d'artistes fait en quelque sorte entrer le visiteur dans l'imaginaire super coloré des créateurs, par le biais d'un voyage surprenant au pays de l'art exprimé à partir du recyclage d'objets courants.

Par exemple, Érick Froment se sert d'un tuyau de métal (de poêle) et d'une toile pour illustrer avec couleurs la transformation de la chenille en papillon. Lyse Courtemanche a relevé le défi de peindre les fêtes traditionnelles du Québec à travers les carreaux d'un ancien miroir dont on a remplacé le miroir par de la vitre et auquel on a ajouté des personnages et des objets découpés dans du bois. Ses petits pots lanterne surprennent.

Reine-Aimée Guy, quant à elle, utilise une antenne satellite qui devient en sculpture un tournesol géant. Des scies, des poêles à frire, attirent l'attention. Kathy



Voici les artistes participant à l'exposition Alliance Art et Recyclage pour les deux prochains mois dans la verrière du Château Logue: Marc Saumure, Reine-Aimée Guy, Lyse Courtemanche, Denise Lafond, Rita Godin et Éric Froment. N'apparaît pas Kathy Venne dont les œuvres appuyaient tout aussi avantagusement le thème de l'événement.

Venne, pour sa part, fait voir la nature qui recycle elle-même, par exemple du tournesol et de ses innombrables graines. Ses tableaux, ses paniers nature et ses abris pour oiseaux deviennent intéressants.

Pour Denise Lafond, le savoir s'illustre par une sculpture réalisée à partir de livres. Deux autres œuvres sont exposées, dont l'une rend hommage aux journalistes, auteurs, écrivains et se campe d'un personnage imaginaire, de collage et de récupération. L'alliage du papier journal, de verre, de cadres recyclés fait poser plusieurs questions intéressantes.

## L'héritage de nos valeureux pionniers

Toujours dans le domaine de l'imaginaire de nos artistes, Marc Saumure présente sur la terrasse du Château Logue des bancs publics vraiment uniques, exclusifs, devenus réalité après utilisation de machines aratoires ou de pièces qu'ont laissés des pionniers de Bouchette.

Enfin, l'artiste multidisciplinaire Rita

Godin, participante et instigatrice de cette exposition novatrice et du Café d'artistes qui s'oriente vers la tradition, a voulu faire tourner toute la thématique de ce rendez-vous artistique autour de la «sensibilisation à poser au moins un geste par jour pour créer ou recréer de saines habitudes favorables à notre planète». Or, selon elle, le recyclage en est un.

Car, dit-elle, «l'exposition Alliance Art et Recyclage invite les gens à poser une réflexion sur leur environnement, sur l'impact des gestes individuels qui peuvent faire une énorme différence sur la santé de notre environnement, de notre planète».

La réalisatrice de peintures rupestres à Maniwaki, Ste-Thérèse et Délage veut commettre davantage la population en l'invitant à signer le pacte de l'alliance, un engagement à faire un geste par jour pour la protection de notre environnement.

Rita Godin invite à le faire durant toute la période de l'exposition (deux prochains mois), dans la verrière du Château Logue.



On note que Régnald Mongrain, que ce soit après ou avant l'acceptation du poste de directeur général d'Aumond, se fait toujours un plaisir de participer aux réalisations artistiques. Il est ici en compagnie de Rita Godin, initiatrice du Café d'artistes et d'autres expressions de la culture en région.

## L'activité grippale est sous contrôle

LA GATINEAU - Si l'activité grippale et la circulation particulièrement accrue du virus de la gastro-entérite peuvent contribuer à l'achalandage dans les salles d'urgence des établissements de santé, la situation en Outaouais et dans la Vallée-de-la-Gatineau est plutôt stable et maîtrisée.

La direction de santé publique de l'Outaouais tient toutefois à réitérer les consignes de base puisque la propagation de ces virus pourrait atteindre son apogée d'ici quelques semaines.

D'abord, il importe de rappeler que le vaccin contre l'influenza est toujours

disponible en Outaouais et qu'il demeure le meilleur moyen de prévenir la grippe. Par ailleurs, les établissements disposent d'un nombre suffisant de vaccins pour répondre à la demande. Afin de connaître les détails reliés à la campagne de vaccination, la population doit communiquer avec le centre de santé et de services sociaux de son territoire ou son médecin.

Dre Carol McConnery, médecin-conseil en maladies infectieuses à la direction de Santé publique de l'Outaouais, précise que les infections causées par les virus de la grippe et de la gastro-entérite peuvent être aisément traitées à la maison.

«À moins que les symptômes ne s'aggravent ou que ces complications comme des difficultés respiratoires ne surviennent, il est recommandé de demeurer à la maison. Pour faire baisser la fièvre, vous pouvez prendre de l'acétaminophène (ex : Tylenol) ou de l'ibuprofène (ex : Advil ou Motrin) en respectant la posologie. Le repos est également nécessaire pour un prompt rétablissement.»

En présence de symptômes, il faut aussi éviter de visiter des proches dans les centres d'accueil ou dans les hôpitaux pour réduire la propagation du virus.

À ce jour, le taux d'achalandage dans les urgences en Outaouais est relativement stable. Certaines mesures de mobilisation et de prévention sont toujours mises en place par les établissements de santé lors d'éclousions. Dans de tels cas, la population en est avisée. Les autorités de santé publique et les instances concernées surveillent rigoureusement l'évolution de la situation.

**Emploi Québec**  
Outaouais

**CLD**  
VALLÉE-DE-LA-GATINEAU  
Centre local de développement

**VOUS ÊTES SANS EMPLOI ET AVEZ UN PROJET D'AFFAIRES EN TÊTE ?**

**LA MESURE SOUTIEN AU TRAVAIL AUTONOME EST PEUT-ÊTRE POUR VOUS !**

**VÉRIFIEZ VOTRE ADMISSIBILITÉ AUPRÈS DU CENTRE LOCAL D'EMPLOI DE MANIWAKI, EN COMPOSANT LE 819 449-4284, POSTE 247.**

- Consultations, incluant un encadrement technique et légal
- Assistance au plan d'affaires et à l'obtention du financement
- Soutien financier avec possibilité maximum de 52 semaines
- Accompagnement et suivi en entreprise poste démarrage

**PASSEZ NOUS VOIR AU**

**BAR**

**Aniack**

Dans le cadre de la Pakwaan

**Soirée Québécoise**

Le 27 janvier 2010 à 21h



Avec Gary Davis et ses musiciens !!!!

## Tournoi 3 contre 3 A bout de souffle !!! Samedi le 15 Janvier 2011

| #  | HEURE | CATÉ. | CHAMBRE | LOCAL             | VS | VISITEUR           | CHAMBRE |
|----|-------|-------|---------|-------------------|----|--------------------|---------|
| 1  | 7h30  | PART. | Brave A | Hubert Auto       | VS | Canadien Tire      | 3       |
| 2  | 8h00  | C     | 1       | Northstars        | VS | Épicerie 4 saisons | 4       |
| 3  | 8h40  | B     | 2       | Kelly Auto Part's | VS | Algonquin Stars    | Brave B |
| 4  | 9h10  | B     | 1       | Napa              | VS | Les Chiefs         | 3       |
| 5  | 9h50  | OPEN  | Brave A | Duguay Sport      | VS | Kelly Auto Part's  | 4       |
| 6  | 10h20 | OPEN  | 2       | Raggin Bull       | VS | Ent. Beaudoin      | Brave B |
| 7  | 11h00 | C     | 1       | La Boite          | VS | Home Hardware      | 3       |
| 8  | 11h30 | PART  | Brave A | Garage Vézina     | VS | Broche Foin        | 4       |
| 9  | 12h10 | PART  | 2       | Perdant # 1       | VS | Les Forestiers     | Brave B |
| 10 | 12h40 | C     | 1       | Perdant # 2       | VS | FPPG               | 3       |
| 11 | 13h20 | B     | Brave A | Kelly Auto Parts  | VS | Info D.L.          | 4       |
| 12 | 13h50 | B     | 2       | Les Rebelles      | VS | Les Chiefs         | Brave B |
| 13 | 14h30 | OPEN  | 1       | Kelly Auto Part's | VS | Raggin Bull        | 3       |
| 14 | 15h00 | OPEN  | Brave A | Ent. Beaudoin     | VS | Duguay Sport       | 4       |
| 15 | 15h40 | PART  | 2       | Gagnant # 1       | VS | Perdant # 9        | Brave B |
| 16 | 16h10 | C     | 1       | Gagnant # 2       | VS | Perdant # 10       | 3       |
| 17 | 16h50 | B     | Brave A | Info D.L.         | VS | Algonquin Stars    | 4       |
| 18 | 17h20 | B     | 2       | Les Rebelles      | VS | Napa               | Brave B |
| 19 | 18h00 | C     | 1       | Gagnant # 10      | VS | Perdant # 7        | 3       |
| 20 | 18h30 | PART  | Brave A | Gagnant # 8       | VS | Gagnant # 9        | 4       |
| 21 | 19h10 | PART  | 2       | Gagnant # 15      | VS | Perdant # 8        | Brave B |
| 22 | 19h40 | C     | 1       | Gagnant # 16      | VS | Gagnant # 7        | 3       |
| 23 | 20h20 | B     | Brave A | 1er Pool A        | VS | 2e Pool B          | 4       |
| 24 | 20h50 | B     | 2       | 2e Pool A         | VS | 1er Pool B         | Brave B |
| 25 | 21h30 | OPEN  | 1       | Kelly Auto Part's | VS | Ent. Beaudoin      | 3       |
| 26 | 22h00 | OPEN  | Brave A | Duguay sport      | VS | Raggin Bull        | 4       |
| 27 | 22h40 | PART  | 2       | FINAL PART.       | VS | FINAL PART.        | Brave B |
| 28 | 23h20 | C     | 1       | FINAL C           | VS | FINAL C            | 3       |
| 29 | 24h00 | B     | Brave A | FINAL B           | VS | FINAL B            | 4       |
| 30 | 24H40 | OPEN  | 2       | FINAL OPEN        | VS | FINAL OPEN         | Brave B |

LA MAISON DE LA  
CULTURE DE LA  
VALLÉE-DE-LA-  
GATINEAU PRÉSENTE

en collaboration  
avec

Les Entreprises  
d'électricité  
Thibault Itée

MIKE WARD  
S'EXPOSE

MIKE WARD  
S'EXPOSE

14 JANVIER 2011 À 20H

COÛT DU BILLET 35\$ PRIX ÉTUDIANT 25\$  
À L'AUDITORIUM DE LA GEHG

Réservez vos billets: Bijouterie La Paysanne,  
Nettoyeur Unique ou Garage Boisvenue Ultramar

INFOS : 819-449-1651 ou <http://www.maison-de-la-culture.vallee-de-la-gatineau.org>

## Vous désirez vous lancer en affaires!

Une formation professionnelle vous est offerte : ASP Lancement d'une entreprise

### Une occasion pour :

- valider votre marché
- élaborer un plan de marketing
- négocier un financement
- rédiger votre plan d'affaires

Formation de 11 semaines  
à 3 jours semaine du 24 janvier  
au 31 mars 2011, de 9h à 16h  
CFP Vallée-de-la-Gatineau

Présenté par le CFP Vallée-de-la-Gatineau en collaboration avec  
Emploi-Québec Réseautact-SRFPO, CLD Vallée-de-la-Gatineau

Pour s'inscrire ou  
obtenir de l'information

819 449-7922  
poste 19265



# ANNONCES CLASSÉES

## À VENDRE À PRIX COMPÉTITIFS

Bois de chauffage  
Bois d'allumage, livraison et  
réservation disponible.  
Service de cordage à domicile  
Alain : **(819) 334-1415**  
300, rue King, Maniwaki

## SERVICES

- Émondage et abattage d'arbres,  
nettoyage de terrain  
25 ans d'expérience  
*Tree clearance - Land cleaning*  
- Déneigement de toitures  
*Roof snow removed*  
Assurances responsabilité  
1 000 000 \$  
Contacter Alain  
**(819) 334-1415**

### 100 ANIMAUX

Cheval Percheron à vendre avec attelage et  
remorque, 1500\$. Info: 819-664-1484

### 200 - BUREAUX - LOCAUX À LOUER

Centre professionnel, espace à bureaux  
(225 pieds carrés), situé au centre-ville de  
Maniwaki. Salle de réunion, salle d'attente,  
stationnement, climatisé, chauffé, éclairé, au

198 Notre-Dame. Libre immédiatement. Aussi,  
plusieurs bureaux d'environ 2000pi. carrés  
pour 1er janvier 2011. Info: 819-561-4586 ou  
441-0200.

153 Commerciale, 500 pieds carrés et plus.  
Info: 819-449-3701

### 210 - CHAMBRES À LOUER

À louer un 3 1/2 meublé et/ou 2 chambres

avec aire commune, location à la semaine ou  
au mois. Ménage domestique inclus. Situé à  
Mki. Idéal pour corporatif. Info: 819-465-1533

Déleage, chambre très propre, non fumeurs,  
Internet sans fils inclus, frigidaire, salle de  
bain privée. Forfait hebdomadaire ou mensuel.  
Info: 819-449-6969.

Chambres à louer, au centre-ville de Maniwaki.  
Chauffées, éclairées, cuisine commune. Inclut  
2 câbles, TV, laveuse/sécheuse, réfrigérateur  
individuel. Communiquer avec Sylvain, 819-  
449-0853 ou André 819-441-5371.

Chambres à louer, situées au centre-ville,  
accès au réfrigérateur et micro-ondes. Info:  
819-449-7011

**Centre dentaire Wakefield**

**819-459-3881**

Route 105 - Wakefield -Valley drive - Plaza Tigre Géant

lundi - mardi - mercredi ——— 8:00am - 5:00pm  
jeudi ——— 8:00am - 6:00pm  
vendredi ——— 8:00am - 4:00pm

*nouveaux patients acceptés: urgences, prévention, esthétique, prothèses, implants*

## AVIS DE DISSOLUTION

Prenez avis que la compagnie «**3096-9380 Québec Inc.**» ayant son siège social au 23, chemin Lamoureux, Messines, Québec, J0X 2J0, a l'intention de demander sa dissolution au registraire des entreprises du Québec.

Alain Prud'Homme, président



*Des gens hautement professionnels, compétents et  
soucieux de vous offrir toujours le même excellent service!*

**Les Constructions**  
**Marc Martin**  
9060-5056 QUÉBEC INC.

Spécialiste en béton  
Commercial - Résidentiel - Industriel  
LEVAGE DE MAISON

178, St-Joseph, C.P.237 Tél.: 819-463-3506 / Fax: 819-463-0018  
Gracefield, QC J0X 1W0 Cell.: 819-449-8974  
constructionsmarcmartin@qc.aira.com

**Les entreprises d'électricité**  
**Marc Gaudette**  
38, ch. Monette  
Lac-Coyamant (Québec)  
J0X 1Y0

COMMERCIAL - RÉSIDENTIEL - INDUSTRIEL  
Tél.: 819 463-2828  
Téloc.: 819 463-2967  
Membre de la corporation  
des maîtres électriciens  
du Québec  
Sans frais: 1 877 280-2828  
Cell.: 819 441-8282  
Estimation gratuite marc-gaudette@bellnet.ca

**COUVREURS**  
**Robert Rochon**  
RBQ:2537-2913  
QUÉBEC INC.  
F.A.S.

**Toiture de tout genre**  
**ESTIMATION GRATUITE**  
**OUVRAGE GARANTIE**  
**PAR ÉCRIT**

(819) 449-4976  
1 (888) 449-2849  
Kazabazua  
(819) 467-2849

Enlèvement de la neige

**MANIWAKI AUTOS ÉLECTRIQUES**

MÉCANIQUE GÉNÉRALE - PERFORMANCE  
ALTERNATEURS & DÉMARREURS  
PROBLÈME ÉLECTRIQUE ET ÉLECTRONIQUE

Yvan & Philippe Thérien  
propriétaires  
& **819 449-8181**  
Téloc.: 819 441-2130

153, rue de la Colline, Maniwaki (Québec) J9E 1B5

**Garage**  
**MOTO PRO**

Réparation de : Petit moteur - VTT - Motoneige - Etc.  
Fabrication de : Pelle à neige (VTT) - Batteries

Entreposage de bateaux  
PIÈCES NEUVES ET USAGÉES  
MÉCANIQUE MOBILE

Mario Beaudoin (819) 449-1881  
157, Route 107, Déleage (Québec) J9E 3A8

**DÉMÉNAGEMENT**  
**TRANSPORT J.V.**

Gilles Céré, propriétaire  
Résidence Cellulaire  
**449-5311 441-4665**

**DÉMÉNAGEMENT**  
Résidentiel — Commercial

**G. Lapratte**  
**Construction**

ENTREPRENEUR GÉNÉRAL  
Résidentiel • Commercial • Industriel  
Licence RBQ 8216-7883-42

**Tél.: 819-449-3389 Cell.: 819-449-0643**

• Pose de plancher de bois franc • Sablage et  
vernissage de plancher de bois franc • Pose de  
moulures de tout genre • Fabrication, réfection et  
installation d'armoires de cuisine • Pose de céramique

**(819) 449-8043 / Cell.: (819) 441-7929**

**Les Finitions**  
**Blais**  
R.B.Q. : 8333-8640-11

Tél.: (819) 623-3369  
ou (819) 623-3372  
Fax: (819) 623-9551

**MÉTAL GOSSELIN** LTÉE  
- FER NEUF ET USAGÉ  
- VENTE DE CÂBLE D'ACIER  
TUYAUX POUR PONCEAUX

Mario & Denis Gosselin 1591, boul. Paquette  
GÉRANTS Mont-Laurier J9L 1M8

NETTOYAGE - RÉNOVATION - CONSTRUCTION  
- RÉCLAMATION D'ASSURANCES

Licence RBQ: 8290-8641-40

**Dufran** 2003

François P. Lafontaine  
54, rue Principale Nord, Maniwaki J9E 2B3  
tél. (819) 449-6202/1 800 453-8535  
télécopieur (819) 465-3680 / (819) 449-5474  
courriel : f.lafontaine@picanoc.ca

**MACHINES À COUDRE ET ASPIRATEURS**  
**GARGANTINI INC.**

214, rue Notre-Dame  
Maniwaki (Québec) J9E 2J5  
**TÉL.: (819) 449-2835**

ÉCOLE DE COUDURE

• machines à coudre  
• aspirateurs **JANOME**  
• système central

VENTE ET RÉPARATION

**TRANSPORT**  
**branchaud**

SPÉCIALITÉ :  
Transport pleine remorque et L.T.L. de tout genre  
TERRITOIRES :  
Montréal, Québec, Toronto, Ottawa

**VÉRONIQUE BRANCHAUD**  
Présidente Tél.: 819-449-6222  
52, Route 105, Maniwaki Sans Frais: 866-449-6222  
(Québec) J9E 3A9 Fax: 819-449-8191

**Ford**  
**HUBERT**  
MANIWAKI/MONT-LAURIER

**Gérard Hubert Automobile Ltée**  
VENTES ET SERVICES AUTORISÉS  
241, boul. Desjardins, Maniwaki (Québec)  
Tél.: (819) 449-2266 • Fax : (819) 449-6217

Sans frais : 1 877 449-2266  
Résidence : (819) 449-6791

Viateur Roy  
Représentant

**SERRURERIE**  
**YVES COUSINEAU**  
enr.

**SERRURERIE & CORDONNERIE**  
**YVES COUSINEAU ENR.**

**449-2245**  
La nuit: 449-5674

**PUITS ARTÉSIENS DUFRESNE LANIEL INC.**  
**PUITS ARTÉSIENS**

Vente et installation  
de pompes submersibles

P.F.E.  
250  
**(819) 449-1802**  
Alain Lapierre, prop.

C.P. 376, Maniwaki  
(Québec) J9E 3G9

LICENCE  
R.B.Q. 1687-0511-30

peinture  
**MICCA** Gracefield  
**Benoît Rochon / Alain Rochon**

131 St-Joseph C.P.130  
Gracefield, Qc  
J0X 1W0

Tél.: 819.463.0063  
Fax: 819.463.0036



6,99 \$ + taxes - Heure de tombée : mardi 12h

819-449-1725

# ANNONCES CLASSÉES

## 220 - CHALETS À LOUER

Apt. 2 c.c., chauffé, éclairé, 550\$/mois, refait à neuf. Libre à partir du 1er février. Aussi apt.

avec une grande c.c., chauffé, éclairé, 495\$/mois. Libre 1er mars au 454, Route 105 à Kazabazua. Info: 819-467-5568 Michel ou Linda



## COMMISSION SCOLAIRE DES HAUTS-BOIS-DE-L'OUTAOUAIS

### APPEL D'OFFRES PUBLIC

**Projet:** Remplacement des réservoirs d'huile et nouvelles stations de pompage des eaux souterraines à l'école Reine-Perreault située au 2, chemin Blue Sea à Blue Sea

La Commission scolaire des Hauts-Bois-de-l'Outaouais désire obtenir des soumissions sous enveloppe scellée pour le projet de remplacement des réservoirs d'huile et nouvelles stations de pompage des eaux souterraines à l'école Reine-Perreault située au 2, chemin Blue Sea à Blue Sea.

À compter du **10 janvier 2011 à 8 h 30** toute personne ou toute société pourra se procurer les documents d'appel d'offres, plans et devis et autres documents pertinents aux projets, au service des ressources matérielles (local 124) moyennant un dépôt non remboursable de **25 \$**, par jeu de documents de soumission, chèque émis à l'ordre de la **C.S.H.B.O.** ou argent comptant.

Toute soumission devra être accompagnée d'une garantie de soumission représentant 10% du montant total de la soumission excluant toutes les taxes applicables, sous forme de chèque visé, de lettre de garantie irrévocable ou de cautionnement de soumission émis par une institution financière qui est un assureur détenant un permis émis conformément à la *Loi sur les assurances* (L.R.Q., c. A-32) l'autorisant à pratiquer l'assurance cautionnement, une société de fiducie titulaire d'un permis délivré en vertu de la *Loi sur les sociétés de fiducie et les sociétés d'épargne* (L.R.Q., c. S-29.01), une coopérative de services financiers visée par la *Loi sur les coopératives de services financiers* (L.R.Q., c. C-67.3) ou une banque au sens de la *Loi sur les banques* (L.C., 1991, c. 46), sans quoi la soumission sera automatiquement rejetée.

Toute soumission devra être reçue à la principale place d'affaires de la Commission scolaire au 331, rue du Couvent, Maniwaki (Qc) J9E 1H5, service des ressources matérielles (local 124), le **25 janvier 2011 avant 14 h 30**, pour être ouverte publiquement au même endroit le même jour et à la même heure. Toute soumission reçue postérieurement sera automatiquement rejetée.

Les soumissionnaires sont conviés à une visite des lieux en compagnie du consultant et du propriétaire le **19 janvier 2011 à 9 h** à l'école Reine-Perreault au 2, chemin Blue Sea à Blue Sea, rendez-vous dans le hall d'entrée principale.

Seuls seront considérés aux fins d'octroi du contrat les entrepreneurs détenant, le cas échéant, la licence requise en vertu de la *Loi sur le bâtiment* (L.R.Q., c. B-1.1). Les entrepreneurs soumissionnaires sont responsables du choix des sous-traitants, tant pour leur solvabilité que pour le contenu de leur soumission.

Le présent appel d'offres public est soumis aux accords de libération des marchés publics et est assujéti à l'ACCQO.

La Commission scolaire ne s'engage à accepter aucune des soumissions reçues.

Pour de plus amples renseignements, vous pouvez communiquer avec M. Charles Pétrin au 819-449-7866 (poste 16247).

M. Harold Sylvain, directeur général

## 230 - LOGEMENTS - APPARTEMENTS À LOUER

**Joli et confortable appartement 1 c.c. situé à Bois-Franc. Prise laveuse-sécheuse, déneigement, stationnement, service de vidange, antenne satellite Bell ExpressVu inclus. 375\$/mois, pas chauffé, pas éclairé. Libre le 1 mars 2011. Pour information: 819-449-0627 jour et 819-449-0794.**

Apt. 2 c.c. au centre-ville de Maniwaki, pas chauffé, pas éclairé (environ 50\$/mois), près de toutes les commodités, au 2e étage d'un édifice triplex. Secteur tranquille et bons voisins, 475\$/mois. Libre immédiatement. Info: Carole 819-441-6411 ou 465-1423

Cayamant - apt. de 2 c.c., non chauffé, non éclairé, spacieux, en face du lac et accès au lac, au centre du village dans un édifice à logement (4). Très tranquille. Loyer de 450\$/mois, Info: Carole 819-441-6411 ou 819-465-1423

Apt 2 c.c. sous-sol, entrée et stationnement

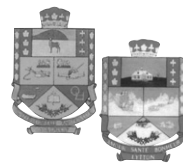
privés, prise lav/séc. non fumeur disponible le 1er février demande 485\$/mois, non chauffé, non éclairé. Info: 819-306-0843

Gracefield, au 41 Principale, app. 4 1/2, prise laveuse sècheuse, tout rénové en 2008. Idéal pour retraité, pas d'animaux. Aucun tapis. Propre, tranquille, central, grande galerie avant, cour privée et stationnement entretenu et déneigé. Libre. Enquête. Info: 819-328-2266.

apt. 3 1/2 situé à Délage, entrée privée, installation lav/séc. pas d'animaux, 400\$/mois, pas chauffé, pas éclairé. Libre immédiatement. Info: 819-334-4359 ou 449-4359

Apt. 1 c.c. Idéal pour personne âgée ou personne seule au 115 Laurier Mki. Cuisinière et réfrigérateur fournis. Pas chauffé, pas éclairé, pas d'animaux, 400\$/mois. Info: 819-449-1738 ou 449-4092

Les appartements Martel et L'Écuyer, 1, 2, 3 c.c., chauffé, éclairé, près de la CEHG. Références demandées. Libre immédiatement. Info: 819-449-6606 Yvon



## MUNICIPALITÉ DE MONTCERF-LYTTON

18, rue Principale nord, Montcerf-Lytton (Québec) J0W 1N0  
Tél. (819) 449-4578 / Fax : (819) 449-7310

### AVIS PUBLIC

Avis est donné par la soussignée, conformément à l'article 148 du code municipal du Québec, indiquant le calendrier de la tenue des séances ordinaires du conseil municipal de la municipalité de Montcerf-Lytton pour l'année 2011.

Ces séances débutent à 19h30 et se tiennent au deuxième étage du centre municipal au 16, rue principale nord à Montcerf-Lytton.

#### CALENDRIER DES ASSEMBLÉES DU CONSEIL POUR 2011

- |                |                         |
|----------------|-------------------------|
| Le 10 janvier  | Le 7 février            |
| Le 7 mars      | Le 4 avril              |
| Le 2 mai       | Le 6 juin               |
| Le 4 juillet   | Le 1 <sup>er</sup> août |
| Le 6 septembre | Le 3 octobre            |
| Le 7 novembre  | Le 5 décembre           |

Liliane Crytes,  
Directrice générale  
Ce 13 janvier 2011



*Des gens hautement professionnels, compétents et soucieux de vous offrir toujours le même excellent service!*

**Plomberie Centrale**  
905531199 Québec inc.  
SPÉCIALISTE EN  
PLOMBERIE ET CHAUFFAGE

Entretien de brûleur à l'huile  
Réparation de pompes à eau  
Vente et service

**Estimation gratuite**

JACQUES ROLLIN, prop. Tél. et fax :  
284, rue Champlain (819) 449-5128  
Maniwaki (Québec) J9E 1L7PAG.: 1 (613) 786-4391

Alarme et caméra de surveillance  
Centre de service électronique  
R.B.Q. : 8195-9025-57

**ÉlectroMax**  
L'électronique au maximum

138-A route 105  
Egan-Sud, Qc J9E 3A9  
François Moreau prop.  
819.441.2002  
819.449.0569  
electromax@videotron.ca

*Élégance Canine Mki*  
SERVICE DE TONTE & TOILETTAGE

Tél: 819.441.1026  
Cell: 819.441.4560

119, rue Laurier, Maniwaki J9E 2K3  
Catie Guénette, prop.  
Diplômée depuis 1996

RBQ # 5601-3873-01  
**GATINO concept** Sylvain Fortier  
Kim Stosik

RÉNOVATIONS ext. et int., abris de spa, cabanon, gazebo  
DÉDIÉ À LA TRANSFORMATION DU BOIS  
DEDICATED TO THE TRANSFORMATION OF WOOD

GATINO concept  
8, chemin de la Tour, Délage, Qc, J9E 3A8  
T: 819-449-1882  
C: 819-449-8361  
F: 819-441-2599  
www.gatinoconcept.com  
info@gatinoconcept.com

LES ENTREPRISES ÉLECTRIQUES  
**B.L. 1996 INC.**

LICENCE R.B.Q. #8101-8038-30  
ENTREPRENEUR ÉLECTRICIEN  
RÉSIDENTIEL - COMMERCIAL - INDUSTRIEL  
PROP. GERMAIN MICHAUD MAÎTRE ÉLECTRICIEN

189, rue Notre-Dame, Maniwaki (Québec) J9E 2J6  
BUR.: (819) 449-5044 • Cel.: (819) 449-8937 • Fax: (819) 449-4866  
blelectrique@bellnet.ca • Rés.: (819) 449-6814

La Gatineau www.lagatineau.com  
185, boul. Desjardins  
Maniwaki (Qc) J9E 2C9

**Jean Lacaille**  
DIRECTEUR DE L'INFORMATION

Bureau: 819-449-1725  
Maison: 819-463-0633  
Télécopieur: 819-449-5108  
Courriel: jlacaille@sympatico.ca

## Avis public

Régie des alcools, des courses et des jeux

### AVIS DE DEMANDES RELATIVES À UN PERMIS OU À UNE LICENCE

Toute personne, société ou association au sens du Code civil peut, dans les **trente jours** de la publication du présent avis, s'opposer à une demande relative au permis ou à la licence ci-après mentionnée en transmettant à la Régie des alcools, des courses et des jeux un écrit sous affirmation solennelle faisant état de ses motifs ou intervenir en faveur de la demande, s'il y a eu opposition, dans les **quarante-cinq jours** de la publication du présent avis.

Cette opposition ou intervention doit être accompagnée d'une preuve attestant de son envoi au demandeur par tout moyen permettant d'établir son expédition et être adressée à la **Régie des alcools, des courses et des jeux, 1, rue Notre-Dame Est, bureau 9.01, Montréal (Québec) H2Y 1B6.**

| NOM ET ADRESSE DU DEMANDEUR              | NATURE DE LA DEMANDE                             | ENDROIT D'EXPLOITATION             |
|--|--|------------------------------------|
| Brasserie La Table Ronde (Maniwaki) Inc. | Changement permanent d'endroit                   | 85, rue Principale Nord, suite 100 |
| BAR ESTACADE                             | d'exploitation de                                | Maniwaki (Québec)                  |
| 85, rue Principale Nord, suite 100       | 1 Bar du 304, boul. Desjardins à Maniwaki        | J9E 2B5                            |
| Maniwaki (Québec) J9E 2B5                | au 85, rue Principale Nord, suite 100 à Maniwaki |                                    |
| Dossier: 2988-715                        |  |                                    |



## ANNONCES CLASSÉES

Apt. 3 1/2 avec espace de rangement, 450\$/mois, pas chauffé, pas éclairé, au 297 Fafard, cour et stationnement privés. Info: 1-819-568-0293

Apt. 3 1/2, secteur Commeauville. Info : 819-441-3208

Un bachelors à louer, libre immédiatement. Idéal pour une personne au 253, Notre-Dame à Mki. Chauffé, éclairé, réfrigérateur inclu. Pas d'animaux. Demande références, 400\$/mois. Info: 449-1040 ou 449-2485

Apt. 1 c.c. près du centre-ville de Mki, réfrigérateur, cuisinière, laveuse/séc., pas chauffé, pas éclairé, 525\$/mois. Info: 449-4140

Apt. 2 c.c. près du centre-ville de Mki, pas chauffé, pas éclairé, 475\$/mois. Info 449-4140

À Messines, logis 5 pièces sur lac Blue Sea, pas chauffé, pas éclairé, pas d'animaux, 600\$/mois. Libre immédiatement. Info: 819-465-2867

2 c.c. au 227 Notre-Dame à Mki, chauffé, éclairé, câble, 550\$/mois. Libre 1er mars. Info: 819-441-0526

1 c.c. au centre-ville, libre immédiatement, pas d'animaux, rénové, 425\$/mois, pas chauffé, pas éclairé. Info: 334-2345

Appartement à louer, secteur Christ-Roi, meublé, chauffé/éclairé, laveuse/sécheuse, 450\$/mois. Info: 819-441-9477.

Logis de 2 c.c., chauffé, éclairé. Pour personne seule, non-fumeur. Logis 1 c.c., pas chauffé, pas éclairé, non-fumeur. Libre 1er janvier. Info: 819-449-1180

Petit appartement 1 c.c., situé dans un haut, cuisinière et réfrigérateur fournis, secteur Commeauville, pas d'animaux. Libre immédiatement. Info: 449-3884

Semi-détaché split level, 3 c.c. plus un espace bureau, secteur paisible à Egan sud, 2 min. de Mki, pas chauffé, pas éclairé, 585\$/mois. Gens sérieux, références demandées. Info: 441-3701 Chantal ou André

**240 - PROPRIÉTÉS À LOUER**

Maison à louer, 2 c.c., poêle à bois, air climatisé, accès au lac Blue Sea, rénovée, 500\$/mois. Libre immédiatement. Info: 819-463-0134, 819-561-6043 ou cell: 819-664-2126.

**310 - PROPRIÉTÉS À VENDRE**

Maison à vendre à Bouchette, 4 c.c., entièrement rénovée, beaucoup de boiserie, sous-sol totalement aménagé, remise 10X12 pi., garage de 24X24 pi. (deux étages). Endroit très privé, chemin cul de sac. Info: 819-441-0684

**320 - PROPRIÉTÉS COMMERCIALES À VENDRE**

Bâtisse à vendre multi-fonctionnelle, commerciale et appartements à Maniwaki

**MAISON À VENDRE**

245, Principale Nord, Maniwaki, complètement rénovée à neuf (chambre de bain avec céramique, cuisine, fenêtres et portes, toiture), grand terrain débouchant sur 2 rues, fourniture électrique neuve, entrée électrique neuve, 1 logis au sous-sol. 125 000\$. Infos: 819-449-4320

au centre-ville. Bon revenu, bien situé, près de tout. Vendue sans garantie légale, très bon prix. Raison de la vente: pas de relève, deuxième retraite. Personnes sérieuses seulement. Info: 819-449-1040 ou 449-2485

**330 - TERRAINS À VENDRE**

À Délage, 5 à 6 min. de Maniwaki, plusieurs terrains sablonneux 200x200 et plus. Info: 819-449-3157.

Terrain à vendre, sur la rue Dominique à Egan, superficie 3079 m.c. Info: 819-449-3003 ou 449-3007, Denis.

Terrain sur la Route 105 Nord à Egan, voisin de Martel & Fils, superficie 6442 m.c. Info: 819-449-3003 ou 449-3007, Denis.

**510 - OFFRES DE SERVICE**

Changez vos vieux bijoux en or pour de l'argent comptant. Info: 819-306-0649 ou 819-463-1190

RÉNOVATIONS, plancher flottant, céramique, salle de bain, revêtement, deck, toiture de bardeaux, finition sous-sol, portes/fenêtres, plancher bois franc. Info: 819-712-0263

PRET DE 500\$ Sans enquête de crédit. CREDIT COURTAGE 1-866-482-0454

Service de ramonage. Une cheminée sale, c'est jouer avec le feu. Faites appel à un expert Roger Denis. Info: 819-449-4897 ou 441-1292

Poseur de tapis, prélands, plancher flottant à votre service, 15 ans d'expérience. Danny 819-462-0523

ATTENTION, consolidation de dettes. Cartes de crédit, Hydro, impôts, saisies. Un paiement par mois, selon votre budget. 7/7 jours, 8h à 19h. Groupe GCP Sans frais 1-877-441-2330

Discothèque mobile, DJ Pierrot, musique

**À VENDRE !**

Superbe maison située à Délage sur la rue des Cèdres, de 2 730 p.c. avec abri auto, 2+1 chambres à coucher, construite en 1996 et entièrement rénovée en 2008. Sous-sol fini et occupé en partie (610 p.c.) par un logement rapportant 4 920\$ de revenu annuellement. Garage détaché avec loft à rangement, piscine de 24 pieds avec grand patio, 1,5 acre de terrain. **219 000\$ - 819 441-0061.**

de tous genres, spectacles, événements, festivals, sons et lumières. Info: 819-463-0101, 1-866-685-0101, 441-9768 paget.

J'offre mes services pour travaux ménagers réguliers et les grosses tâches ainsi que travaux de peinture (avec expérience). Info: 819-306-0637

nettoyage de commerces et maisons: grand ménage après sinistre et/ou après travaux, tapis et meubles, décapage et cire. Entreprise familiale comptant plusieurs années d'expériences, personnel fiable et honnête. Info: 819-441-2863

!!A-1-877-797-8046: 3-A Conseiller en Gestion de Dettes S.L.--Problèmes \$\$\$\$=Solution. 1 seul paiement par mois selon votre budget, inclus: carte de crédit, hydro, TPS, TVQ, loyers, arrêt de saisie, etc. Refaites votre crédit. 7J-7, 8h à 20h: 1-877-797-8046 1-877-797-8046

Prêt 500\$ simple. Rapide. Efficace. Par téléphone et dépôt direct, réponse en 1 hre. Conditions: Emploi stable (4mois) et paie par dépôt direct. Crédit Yamaska 1-877-534-1999

Aucun crédit refusé, prêt de 500\$. Remboursable à la semaine. Rapide et facile. 1-866-776-2291 www.argentrapide.com

Rénovation Victor Beaudoin, #9069-8424 Québec inc. Construction générale, commerciale et résidentielle. 40 ans d'expérience, estimation gratuite. R.B.Q. #8229-7813-10. Info: 819-449-2538.

**700 - AUTOS USAGÉES À VENDRE**

Van 2000, 140 000 km. En parfaite condition aussi une sécheuse, prix à discuter. Info: 819-449-5030.

**Vente de meubles de tous genres usagés, pour infos : 819-334-1112**

**LA LÉGION ROYALE CANADIENNE**

Filiale #187, Maniwaki, vous informe que l'assemblée générale annuelle aura lieu le dimanche 23 janvier 2011, à 14h à la Légion Canadienne, 136, rue du Souvenir à Maniwaki. Bienvenue à tous !

**THE ROYAL CANADIAN LEGION**

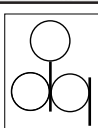
Branch #187, Maniwaki, wishes to inform you that the annual general meeting will be held on Sunday, January 23<sup>rd</sup>, 2011, at 14:00hrs, at the Canadian Legion, 136, du Souvenir street, in Maniwaki. Welcome all!

**À VENDRE**

Garage 2 portes avec grands bureaux, grand terrain, salle de bain, cuisinette, sur rue Besner. Infos: 819-449-3701



**Les gens qu'il faut consulter pour du travail de pro!**

**Denturologiste**

Martin Cusson D.D.

Ouvert du lundi au vendredi de 8h à 17h

**(819) 449-6073**

137, Principale Sud, Maniwaki

**Inspecteur en bâtiment**

home inspections certifié  
Résidentiel & Commercial  
Confidentiel & impartiale  
Jacques Rochon

(Qc) 819.463.1409

(Ont) 613.204.3450

inspecteur649@hotmail.com



avocats  
barristers SENGRL  
LLP.

Jonathan Coulombe, LL.L., M.B.A.

Roy Paradis Gosselin Lafrenière

143-A Principale sud, Maniwaki, Québec J9E 1Z8  
Tél.: 819-441-0202 - Télécopieur : 819-441-0303

**Assurances**

**Kelly et Associés**

Cabinet en assurance de dommages

**Anik Beauseigle,**

courtier en assurance de dommages

**Sylvie Roy,**

courtier en assurance de dommages

**Steven Rodgers,**

courtier en assurance de dommages

**Nancy Raby,**

courtier en assurance des particuliers

7, Principale, Gracefield **Tél.: 463-2898**

**Desjardins & Gauthier**

Avocats - Lawyers

Maniwaki : 171, rue Notre-Dame (819) 449-6075

Gatineau : 132, rue St-Raymond (819) 771-7415



## ANNONCES CLASSÉES

### 720 VÉHICULES DE LOISIRS À VENDRE

Motocross Honda 2003, CF150, 4 temps, en très bon état et très bien entretenu. Très bonne opportunité. Demande 1800\$. Info: Carole au 819-441-6411 ou 819-465-1423

Acheterais 4 roues, motoneiges en bon état de marche ou ayant besoin de réparations, ou pour les pièces. Info: 819-449-2083 demandez Marc.

VTT outlander XT max 800, année 2007, édition LTD, 4 pneus neufs mud lite, GPS, winch, hitch, poignées et pouces chauffants, 6300km demande 9000\$ info: 819-441-8461 ou 819-449-1199

### 740 - DIVERS À VENDRE

Lit électrique simple en très bonne condition, acheté en mars 2010, valeur \$1100 demande \$950. Info : 819-465-2463

Créations Loufo: Liquidation de vêtements mariage, graduation et soirée costumée pour hommes, femmes et enfants. (819) 463-4157

Ensemble de salle à dîner, 6 chaises et vaisselier. Concentrateur d'oxygène

électrique. Un petit charriot portatif pour bonbonne d'oxygène. Une bicyclette d'exercice, un monte balle de foin. Info: 465-2947

Pelle à neige VTT & côte à côte, 3 grandeurs, attachement complet à partir de 320\$, 400 Kodiak 1994, 2000\$. Info: 819-449-1881

Ensemble salle à manger brun chocolat en bois véritable, sièges tissus beige, style bistro, 8 chaises rallongées et petit distributeur à condiments décoratif, payé 2000\$ demande 800\$. Un an d'usure, comme neuf. Info: 819-334-1507

Vend et achete meubles usagés et antiques. Info: 819-441-1455

Idées cadeaux à partir de 4.95\$. La boutique Sexatout, jouets, jeux pour couples et DVD. Livraison rapide et discrète! Commande par téléphone au 514-765-9076 ou le p1-800-798-9902. Demandez votre catalogue gratuit. [www.sexatout.com](http://www.sexatout.com)

### 750- DIVERS

Pallettes de bois à donner, idéal pour empiler du bois de chauffage. Info: 449-1656



**Centre WANAKI Center**  
C.P. 37, Maniwaki (Quebec) J9E 3B3

Tel : (819) 449-7000  
Fax : (819) 449-7832  
E-mail: [wanaki@ireseau.com](mailto:wanaki@ireseau.com)

#### EMPLOYMENT OPPORTUNITY

**POSITION:** FULL - TIME ADMINISTRATIVE ASSISTANT.

**SALARY:** According to the center's salary scale and the applicants qualifications.

**CLOSING DATE:** By January 28, 2011 or when we receive sufficient applications to complete

**IMMEDIATE SUPERVISOR:** Executive Director.

Wanaki Centre is a residential alcohol and substance abuse rehabilitation treatment facility that has been operational since 1991. Our services are provided to adult First Nation people from across Canada in both official languages French and English. The Center is owned and governed by the Algonquin First Nations of Quebec. We provide residential program services on a rotational basis throughout a five week program. Wanaki is proud to announce that we have achieved accreditation status through Accreditation Canada since 1999 which is still maintained today. Our center is located in the community of Kitigan Zibi Anishinabeg adjacent to the town of Maniwaki approximately 140 km north of the Ottawa/Gatineau region.

#### THE CANDIDATE:

The Administrative Assistant will be responsible to support all areas of the administrative operations. This full-time opportunity should appeal to individuals that can appreciate a challenging work environment dealing with secretarial, receptionist, accounting, and other administration responsibilities. First Nation individuals with equal qualifications will be given preference and individuals that can commence in the position as soon as possible.

#### REQUIREMENTS FOR THE POSITION:

- Excellent French and English languages skills
- Post-secondary certificate/diploma in administration and accounting or the ability to prove 5 years work experience in administration along with a high school diploma
- Strong public relations, interpersonal and communication skills
- Excellent analytical and administrative skills as well as coordination experience.
- Excellent Computer experience with the following programs.
  - Microsoft Word      -Adobe Live Cycle Designer
  - Word Perfect        -Microsoft Publisher
  - Excel
- Accounting work experience with ACC-PAC or Simply Accounting
- Work experience working with payroll
- Driver's license and ownership of a vehicle
- Role modeling behaviors that practice healthy lifestyles free from any form of addictions or substance abuse

#### ASSETS FOR THE POSITION:

- Ability to speak and comprehend the Algonquin language
- Ability to write in French
- Ability to travel occasionally for work related matters
- Has the availability to complete overtime when required
- Commencing work as soon as possible

#### FRINGE BENEFITS PACKAGE:

We offer an attractive benefit package to all full-time employees consisting of the following.

- 3 weeks vacation per year
- group insurance plan
- Pension plan
- Sick leave days
- Numerous statutory holidays
- And a beautiful work place environment

Please forward your application with three references to the attention of the Executive Director by 4 pm on Friday January 28, 2011, to [wanaki@ireseau.com](mailto:wanaki@ireseau.com) and [pdumont@wanakicentre.com](mailto:pdumont@wanakicentre.com).

Note: No applications will be considered without the letters of references attached. The employer reserves the right to prescreen and select any candidates they wish to interview. For additional information, please contact Patrick Dumont at (819) 449-7000.



### Commission scolaire des Hauts-Bois-de-l'Outaouais

331, rue Du Couvent, Maniwaki (Québec) J9E 1H5  
Téléphone : (819) 449-7866 Télécopieur : (819) 449-2636

#### OFFRE D'EMPLOI DIRECTRICE OU DIRECTEUR DU SERVICE DES RESSOURCES HUMAINES ET DU SECRÉTARIAT GÉNÉRAL (INTERNE ET EXTERNE)

La Commission scolaire des Hauts-Bois-de-l'Outaouais a une clientèle d'environ 3200 élèves jeunes et adultes. Le territoire de la CSHBO comprend les territoires de la MRC du Pontiac et de la MRC de la Vallée-de-la-Gatineau.

#### L'EMPLOI

L'emploi de directeur des services des ressources humaines et du secrétariat général comporte la responsabilité de l'ensemble des programmes et des activités reliées à la gestion des ressources humaines de la commission scolaire et de l'ensemble des programmes et des activités reliées à la vie corporative de la commission scolaire. Ces programmes et activités sont en relation avec : la dotation, l'évaluation, les relations de travail, la rémunération, la classification et les avantages sociaux, la santé et à la sécurité au travail, le perfectionnement, la formation et le développement des ressources humaines, la planification de la main-d'œuvre, la gestion de la présence au travail et la mobilisation des ressources humaines.

En regard du service du secrétariat général, cela comporte principalement la responsabilité de l'ensemble des programmes et activités relatives au développement organisationnel et au fonctionnement des réunions du Conseil des commissaires et du comité exécutif, aux politiques, aux règlements, aux actes officiels de la commission, à la gestion de l'information et aux écrits de gestion, à l'accès à l'information, à la protection des renseignements personnels, au processus électoral et aux affaires juridiques, à la procédure des plaintes (protecteur de l'élève) et finalement à la mise en place d'une fondation pour la commission scolaire.

L'emploi consiste à assumer un rôle important de service-conseil et d'expertise fonctionnelle auprès de la direction générale et de tous les gestionnaires de la commission scolaire pour favoriser la gestion optimale des ressources humaines et du secrétariat général.

#### QUALIFICATION REQUISE

Grade universitaire de 2<sup>e</sup> cycle ou de 1<sup>er</sup> cycle dans un champ d'études approprié sanctionnant un programme d'études universitaires d'une durée minimale de trois ans où occuper un emploi de hors cadre ou de cadre, à l'exception de celui de gérant, dans une commission scolaire ;

- Huit années d'expérience pertinente ;

#### CONDITIONS D'EMPLOI

1. Étant donné la complexité de la tâche, la classification de ce poste est D1 ;
2. Le salaire s'échelonne entre 71 958 \$ et 95 944\$ selon l'expérience jugée pertinente et en évolution suite aux conditions fixées par le gouvernement.

#### LIEU DE TRAVAIL

- Centre administratif

#### DATE D'ENTREE EN FONCTION

L'entrée en fonction se fera entre le 15 avril et le 30 juin 2011 selon les besoins de la commission scolaire.

**Pour une description détaillée, voir le site de la CSHBO au [www.cshbo.qc.ca](http://www.cshbo.qc.ca)**

**Les personnes intéressées doivent faire parvenir leur curriculum vitae par courrier ou courriel avant le 17 janvier 2011 à 16 h à l'adresse suivante:**

**Concours D.R.H & S.G. 12-2010**  
À l'attention du directeur général  
331, rue du Couvent  
Maniwaki, (Québec) J9E 1H5  
[dghbo@cshbo.qc.ca](mailto:dghbo@cshbo.qc.ca)

N.B. Des tests psychométriques, d'habileté et de connaissance seront administrés.

La CSHBO applique un programme d'accès à l'égalité à l'emploi et invite les femmes, les membres des minorités visibles, les membres des minorités ethniques, les autochtones et les personnes handicapées à présenter leur candidature

La Commission scolaire des Hauts-Bois-de-l'Outaouais remercie toutes les candidates et candidats de leur intérêt, mais ne communiquera qu'avec les personnes retenues.



## ANNONCES CLASSÉES

NOUVELLES SCIERIES Norwood- Nouveau LumberMate-Pro accepte des billes de 34-po de diamètre. Scie des planches de 28-po large. Fonctionnement à cycle rapide augmente l'efficacité. www.NorwoodSawmills.com/400QN 1-800-408-9995, poste : 400QN.

### 760 - ASTROLOGIE

12 minutes gratuites!!!! 1-900-451-6675 à 3.79\$/min. Contactez, Mme Minou, Suzie, Destinée Savard ou une autre clairvoyante d'expérience. Par cellulaire faites le #rêve(carré 7383) à 2.99\$/min. autre facilité de paiement au 514-768-2000 ou le www.voyancequebec.com Aussi 24hre Astro-Club au 1-900-830-6767 à 2.85\$/min. 18 ans+

15 MINUTES GRATUITES au 1-866-9MEDIUM \*CONNEXION MEDIUM\* la référence en voyance pour des milliers de Québécois satisfaits. 2.59\$/min. www.ConnexionMedium.ca 1-900-788-3486, #83486 Fido/Rogers/Bell, 24h/24 7j/7

Alissa, voyance naturelle, prédictions claires et explicites. 20 ans d'expérience.. Tél.:1-900-789-1011 (2.90\$/min.) Depuis un cellulaire #5566

ASTROLOGIE. voyance, tarot, don naturel, jusqu'à 95% de réussite garantie. tél.; 1-900-788-2222 (2.90\$/min) depuis un cellulaire #5566

Avec Mes Médioms, vous saurez tout sur votre avenir, côté affaire, amour, finance, travail, santé. 1-866-566-8559 seulement 2.59\$/minute, 1-900-788-8181 dièse (#)8181 cellulaire 3.49\$/minute 24h/24, 7j/7

Jade, medium de naissance, voyance pure,

flash précis et dates. Info: 1-900-788-2778 (2.90\$/min.) Depuis un cellulaire: #5566

Jo-Soleil, besoin de bons conseils? Astrologie, numérologie, voyance, tarot, rêves, retour être aimé, pour des réponses rapides et précises 1-900-789-3010 à 3.99\$/min.+taxes 18+ Blocs de temps carte de crédit 514-997-5716 à prix réduit. Cell #3010, question gratuite par mail. Web cam. Skype Josoleil11 Site:www.josoleil.com

1 appel va éclairer votre Futur! Avec Médium Québec, retrouvez les meilleures voyantes du Québec, reconnues pour leurs dons, leur sérieux et la qualité de leurs prédictions. Ecoutez-les au 1-866-503-0838 Abonnés Rogers, Bell, ou Fido, faites le #(carré)4676 Si vous souhaitez les voir et mieux les connaître:www.MediumQuebec.com

ABBY, médium de naissance, voyance pure, flash précis et dates. Tél.:1-900-524-4567 depuis un cellulaire:#5566(2.90\$/MIN)

### 805 - AMITIÉS ET RENCONTRES

EXCLUSIF: Le seul vrai réseau de dialogues et rencontres directes au Québec! Les plus jolies filles vous attendent pour des aventures inoubliables. Goûtez la différence...Abonnés Rogers,Bell ou Fido, faites le #(carré)6969. Sinon: 1-866-552-8505. Vous êtes curieux d'entendre quelles merveilleuses rencontres sont possibles? Abonnés Bell mobilité, faites le #3333 l'aventure est au bout de la ligne...

Le Réseau Rencontre Qui Fesse!. Essayez GRATUITEMENT, allez y osez au 514-768-3999. Cadeaux aux femmes bavardes. Facilité de paiement au 1-900-643-7700. www.lereseaurencontre.com chat, webcam



## MUNICIPALITÉ DE GRAND-REMOUS

# OFFRE D'EMPLOI

La Municipalité de Grand-Remous est à la recherche d'un(e) secrétaire administratif(ve). Relevant de la Direction générale, le responsable du poste aura comme principales responsabilités :

- Gestion des comptes payables/recevables
- Préparation des paies et gestion du système comptable
- Gestion du dossier du compte de taxes
- Gestion documentaire complète (rédaction, envois, classement)
- Relations avec les citoyens

Pour répondre adéquatement aux défis relatifs à ce poste, le titulaire doit posséder un diplôme d'études collégiales en techniques administratives, bureautique ou l'équivalent de même qu'un minimum de 3 années d'expérience dans un rôle similaire. Une bonne maîtrise du français écrit et parlé, un excellent sens de l'organisation, un souci pour la discrétion et la rigueur sont quelques-unes des qualités recherchées. Une connaissance du milieu municipal est un atout indéniable.

Veuillez transmettre votre cv ainsi qu'une lettre expliquant votre motivation à occuper ce poste à l'adresse suivante : [bmccarthy@grandremous.ca](mailto:bmccarthy@grandremous.ca)

Ce concours prend fin le 25 janvier 2011.

Nous remercions de leur intérêt toutes les personnes qui postuleront. Cependant, nous ne communiquerons qu'avec celles dont la candidature aura été retenue. Prière de ne pas téléphoner.

et concours Gratuit! Du direct osez en composant le 1-900-830-9900 à 2.45\$/min. pour 10 minutes ou Rencontre instantanée par cellulaire faites le dièse (#) 7393 à 2.29\$/min. Achat par carte de crédit faites le 1-800-571-3999

SERVICE RENCONTRE. Relations Long-terme/Court-terme, APPEL GRATUIT! 1-888-451-7661. Echange de messages vocaux 1-866-634-8995. Conversations en direct pour adultes 1 à 1, 1-877-347-9242. Rencontre par voix-téléphoniques. Filles locales célibataires. 1-888-571-5763 (18+)

CHAT EN DIRECT Des tonnes de célibataires de partout au Québec t'attendent à tout moment pour discuter en direct. C'est nouveau, simple, rapide et surtout excitant!

Que tu désires une relation sérieuse, une aventure ou simplement une discussion vraiment mémorable CHAT EN DIRECT est l'outil idéal. Compose le 1-877-489-0870 ou le #5353 par cellulaire et profite du moment présent!

RENCONTREZ. Plus de 600 personnes en ligne vous attendent! Gratuit pour les femmes-1-866-553-5651 Abonnés Bell Mobilité:#(carré)7979

À la recherche d'un paturage pour deux chevaux, accès à l'eau ou pension avec ou sans foin. Info: 819-449-6318.

AMOUR\*ARGENT\*VIE True Psychics! 3.19\$/min. 18+ 24/7 1-900-548-6161



## C'EST VOTRE TALENT QUI FAIT AVANCER LE MOUVEMENT.

### OFFREZ-VOUS UNE CARRIÈRE CHEZ DESJARDINS.

Parce que les valeurs de coopération sont à la base même de ce qui nous distingue, Desjardins met tout en œuvre pour que le talent, le travail et les compétences de tout un chacun soient reconnus et mis à contribution.

### CONSEILLER - FINANCES PERSONNELLES

La Caisse populaire Desjardins de la Haute-Gatineau, située à Maniwaki dessert 10940 membres. Son actif est de 185 millions de dollars dont 86 millions en prêts aux particuliers et 35 millions en prêts aux entreprises. L'épargne totalise 197 millions de dollars bilan et hors-bilan. Son marché se distingue par sa maturité. La Caisse compte 41 employés répartis entre 3 centres de services.

### LE DÉFI

Vous aurez pour mandat d'établir et de maintenir une relation d'affaires personnalisée avec des membres attirés qui disposent, de façon générale, d'un actif financier n'excédant pas 100 000 \$. De plus, vous répondrez aux besoins de financement des membres, notamment en matière hypothécaire et les conseillerez sur les meilleures stratégies à adopter pour faire fructifier le capital accumulé en vue de la retraite ou d'autres projets et effectuerez les analyses requises afin de recommander ou non l'acceptation des demandes de crédit. Enfin, vous contribuerez au développement de nouvelles occasions d'affaires.

### LE PROFIL

Titulaire d'un baccalauréat en administration des affaires ou dans un domaine connexe et d'un permis de représentant en épargne collective, vous comptez de zéro à six mois d'expérience en conseils financiers aux particuliers. Toute autre combinaison de formation et d'expérience pertinentes pourra être considérée.

Postulez en ligne au [desjardins.com/carriere](http://desjardins.com/carriere)

Concours : 1100072  
Date limite : 24 janvier 2011

Nous soustrions au principe de l'équité en matière d'emploi. Seules les personnes sélectionnées seront contactées.



Coopérer pour créer l'avenir

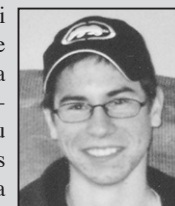


## DÉCÈS

### 2<sup>e</sup> Anniversaire

#### Samuel Holmes

Déjà 2 ans sans te voir ni te toucher, te parler, je le fais chaque jour, dans ma tête et dans mon cœur! Parfois j'ai l'impression que tu m'écoutes! Maintenant, tu as une nouvelle petite nièce! Ta soeur nous a donné le plus beau cadeau, le cadeau de la vie! J'aimerais bien que tu la voies, tu craquerais pour elle, ça a mis beaucoup de joie dans notre vie! Ton père s'est acheté une nouvelle «garete», comme chauffeur tu aurais pu lui donner des trucs! De là-haut à l'automne, je pense que c'est toi qui m'a envoyé un beau chevreuil avec un beau panache comme tu les aimais, tu aurais été fier de ta mère! J'essaie toujours de penser aux bons moments vécus ensemble! L'absence de ta présence est si difficile! On t'aime tous très fort mon beau Sami!



Ta mère, ton père et ta soeur

Une messe sera célébrée  
le 16 janvier à 11h à Bois-Franc.

### Prière pour être préservé ou guéri du cancer

Seigneur Jésus Crucifié qui fus toi-même le médecin de Saint-Périgrin en guérissant d'une plaie cancéreuse, accorde-nous par son intercession la grâce de t'aimer dans un service amoureux de notre entourage.

Par l'entremise de ce grand saint, patron de ceux qui souffrent du cancer, préserve-nous de cette maladie. Accorde la santé aux malades qui en sont atteints si c'est pour leur bien et ton bon vouloir.

Marie bonne Maman, donne-nous ton Fils pour qu'il nous préserve du cancer qui ronge notre vie chrétienne. Amen.

Saint Périgrin, prie pour nous.

M. V.

### REMERCIEMENTS AU SAINT-ESPRIT

pour faveur obtenue.

P. B.

# DÉCÈS



**Maison Funéraire  
McConnery**  
449-2626  
206, Cartier  
Maniwaki

**M. ALBERT CARRIÈRE**

De Maniwaki, est décédé le 5 janvier 2011 au CSSSVG de Maniwaki, à l'âge de 91 ans et 11 mois. Il était le fils de feu Alphonse Carrière et de feu Lucie Fournier. Il laisse dans le deuil sa soeur



Fernande (feu Maurice Pelletier), ainsi que plusieurs neveux, nièces et ami(e)s. Il fut prédécédé par 3 soeurs et 1 frère; Annette (feu Émile Dionne), Marie-Luce (feu Lionel Guindon), Albertine (feu Henri Vaillancourt) et Lorenzo (feu Anita Labonté) La direction des funérailles a été confiée à la **Maison funéraire McConnery 206 Cartier Maniwaki, QC J9E 1R3. Téléphone 819-449-2626 télécopieur 819-449-7437 courriel: sympathies@maisonfuneraiремcconnery.ca** Le service religieux a eu lieu le samedi 8 janvier 2011 à 14h en l'église Assomption de Maniwaki, suivi de l'inhumation au cimetière paroissial. Vos marques de sympathie peuvent se traduire par des dons à l'Association Pulmonaire du Québec.

**M JOHN MORIN**

De Déléage, est décédé le 7 janvier 2011 au CSSSVG de Maniwaki, à l'âge de 81 ans. Il était le fils de feu Patrick Morin et de feu Sarah Nolan. Il laisse dans le deuil ses frères; Cletus (Thérèse Huneault) et



Elwood, ainsi que plusieurs neveux, nièces et ami(e)s. Il fut prédécédé par 4 frères et 1 soeur Bernard (Barbara Lee), Geneviève, Emmett, Douglas (feu Monique Grégoire) et Gérald. La direction des funérailles a été confiée à la **Maison funéraire McConnery 206 Cartier Maniwaki, QC J9E 1R3. Téléphone 819-449-2626 télécopieur 819-449-7437 courriel: sympathies@maisonfuneraiремcconnery.ca** La famille recevra les condoléances à l'église St-Patrick à compter de 13h le Samedi 15 janvier 2011, suivi du service religieux à 14h. Vos marques de sympathie peuvent se traduire par des dons à la Société canadienne du cancer.

**MME EMILY KAESSER (née Kunkle)**

De Maniwaki, est décédée le 8 janvier 2011 au Foyer Père Guinard, à l'âge de 100 ans. Elle était la fille de feu Allen Kunkle et de feu Rebecca Trump, épouse de feu Carl Kaesser. Elle laisse dans le deuil plusieurs ami(e)s. La direction des funérailles a été confiée à la **Maison funéraire McConnery 206 Cartier Maniwaki, QC J9E 1R3. Téléphone 819-449-2626 télécopieur 819-449-7437 courriel: sympathies@maisonfuneraiремcconnery.ca** L'inhumation eut lieu au cimetière d'Easton Heights Pennsylvania U.S.A. Des dons à la fondation du Foyer Père Guinard seraient appréciés. Les heures de visites eurent lieu le lundi 10 janvier 2011 de 14h à 17h à la Maison funéraire McConnery.



**M BERNARD LEFEBVRE**

De Blue-Sea, est décédé le 7 janvier 2011 au CHVO de Gatineau, à l'âge de 86 ans. Il était le fils de feu Samuel Lefebvre et de feu Clara Larivière, époux de feu Aldéa Richard. Il laisse dans le deuil 2 fils; Louis (Angèle Dallaire) et Michel (feu Monique Bonin), son gendre Yvon Richard (feu Suzanne), ses petits-enfants; Bruno, Marianne, Denis, Guy, Julie, Philippe et Judith, ses arrière-petits-enfants; Abbygael et Léonie, ses soeurs; Renée (feu Aza Richard), Anne-Marie (feu Omer Binette) et Marie-Berthe (Germain Morin), ainsi que plusieurs neveux, nièces, beaux-frères, belles-soeurs et ami(e)s dont une très chère Louise Gagnon. Il fut prédécédé par ses frères; Gilles, Hubert, Jean-Marc (feu Mabel Ethier), Lucien (Marcella Pelletier) et Marcel. La direction des funérailles a été confiée à la **Maison funéraire McConnery 206 Cartier Maniwaki, QC J9E 1R3. Téléphone 819-449-2626 télécopieur 819-449-7437 courriel: sympathies@maisonfuneraiремcconnery.ca** La famille recevra les condoléances à l'église St-Gabriel de Bouchette à compter de 10h le samedi 15 janvier 2011, suivi du service religieux à 10h30. Vos marques de sympathie peuvent se traduire par des dons à la Fondation des maladies du cœur du Québec.



**1<sup>er</sup> Anniversaire  
Jeannette Mantha  
(née Lafrenière)**



Il y a 1 an, tu nous quittais pour toujours. Si tu n'es plus avec nous physiquement, tu restes une présence réconfortante dans

nos vies. Ton sourire, ta joie de vivre, ta grande générosité ont fait que nous avons mieux vécu, grâce à toi. Nous savons que de là où tu es, tu nous protèges, nous sentons ton influence sur nos vies. Merci d'être toujours là pour nous tous.

Ceux qui t'ont tant aimée

**REMERCIEMENTS**

au Sacré-Coeur de Jésus, à Sainte-Anne et à la Vierge Marie pour faveur obtenue

S.M.



**LA FAMILLE PELLETIER A LE REGRET DE VOUS ANNONCER LE DÉCÈS DE  
M. LOUIS PELLETIER**

décédé le 7 janvier 2011 à l'hôpital de Hull, à l'âge de 63 ans. Il était l'époux bien-aimé de Mireille Lacroix et le fils de Fernande Carrière et de feu Maurice Pelletier. Outre son épouse et sa mère, il laisse dans le deuil ses fils Alain (Liette Tremblay) et Luc (Sophie Bernier) ainsi que ses petits-enfants Francis, Kim et Cloé. Il laisse également ses frères: André et Hector (Rachelle); ses soeurs: Madeleine (Maurice), Claudine (Denis) et Élise (Germain); sa belle-mère Irène Lacroix ainsi que plusieurs beaux-frères, belles-soeurs, neveux, nièces, cousin(e)s et ami(e)s. Il fut prédécédé par ses frères François et Marc.

À la demande du défunt, une cérémonie commémorative a eu lieu dans l'intimité de sa famille.



Tél.: 819-568-2425  
courriel: conf@cfo.coop  
télécopieur: 819-568-2426

**10<sup>e</sup> Anniversaire**

**Jean-Guy Carpentier**



Cher époux, papa et grand-papa, le 11 janvier 2001 tu nous quittais pour un monde meilleur, là où il n'y a plus de maladie ni de souffrance. Tes petites-filles parlent souvent de toi, même si elles ne t'ont pas connu. Elles auraient tant aimé de connaître, de pouvoir jouer avec toi. Mais on sait que toi tu aurais eu beaucoup de plaisir à les taquiner.

Ta présence physique n'est plus, mais les souvenirs resteront gravés à jamais dans nos coeurs.

*Ton épouse Claire, ton fils Patric et ta brue Fanie, tes petites-filles d'amour  
Naomie et Audrey*

**Remerciements**

**Ovila Langevin**

Les membres de la famille Langevin remercient sincèrement les parents et amis pour leurs messages de sympathie, fleurs, visites ou assistance aux funérailles à l'occasion du décès de Ovila Langevin.



La famille Langevin



**Coopérative  
Funéraire Brunet**  
*« Nous sommes riches  
de nos valeurs »*

19, rue Principale  
Maniwaki (Québec) J9E 2B1  
Salons : 819 449-6082  
Maniwaki et Téléc.: 819 449-7669  
Mont-Laurier mki@coopbrunet.com

**Avis de décès**

**Gagnon  
Jeannine**



Au Centre Hospitalier de Maniwaki, le 6 janvier dernier, est décédée à l'âge de 61 ans, Madame Jeannine Gagnon demeurant à Bouchette. Fille de feu Frédérick Gagnon et de feu Elsée Charbonneau. Conjointe de feu Henri Huberdeau. Elle laisse dans le deuil ses 3 enfants; André, Dominique et Karine, ses 3 petits-fils; Marc-André, Justin et Vincent ainsi que les 5 enfants de son conjoints. Egalement plusieurs frères et soeurs, beaux-frères, belles-soeurs, neveux, nièces et amies. Tout spécialement Diane Taillon et Fernande Céré.

Un service religieux a eu lieu mercredi le 12 janvier en l'église de Bouchette.

La **Coopérative funéraire Brunet** et son personnel sympathisent avec la famille éprouvée et les remercient de leurs confiances.

**MERCI MON DIEU**

Dites 9 fois par jour, durant 9 jours, **Je vous salue Marie.** Faites 3 souhaits, le premier concernant les affaires, les 2 autres pour l'impossible. Publiez ce texte le 9<sup>e</sup> jour, vous souhaits se réaliseront même si vous n'y croyez pas. Merci mon Dieu. C'est incroyable mais vrai.

M. B. L.

*Une pensée pour Ann*



*16<sup>e</sup> anniversaire*



Une messe anniversaire aura lieu à l'église Assomption, le dimanche 16 janvier 2011 à 11 hrs.



**6<sup>e</sup> Anniversaire  
Cécile Lacaille Clément**

Il y a 6 ans, tu nous quittais pour toujours. Si tu n'es plus avec nous physiquement, tu restes une présence réconfortante dans nos vies. Ton sourire, ta joie de vivre, ta grande générosité ont fait que nous avons mieux vécu, grâce à toi. Nous savons que de là où tu es, tu nous protèges, nous sentons ton influence sur nos vies. Merci d'être toujours là pour nous tous.



Ceux qui t'ont tant aimée  
Ton fils Charles et sa famille

# CARNET SOCIAL

Cet espace étant mis gratuitement à la disposition des associations et regroupements à but non lucratif, tout ce qui se rapproche trop d'un message publicitaire ne sera pas publié dans cette page. Dans le doute, contactez nos bureaux, 449-1725.

## Divers :

• Cours de danse à la sacristie de l'église de Gracefield à partir du **13 janvier**, infos: 463-2119

• Hiver 2010 (jusqu'au dégel de la patinoire) Activités aux centre Communautaire de à Kazabazua Hé les enfants venez avec vos amis pour participer à différents jeux ou patiner sur la patinoire.

La semaine de 16h à 21h, le samedi et dimanche de 11h à 22. Jeux : billard, jeux de poches, fléchettes et autres. Infos: M Lafrenière au 467-3520

• Les cours de danse en ligne avec Madeleine au 449-1657 et Françoise au 449-4036, reprennent le **mardi 18 janvier** à 13h30 pour les débutants qui n'ont jamais pris de cours et à 19h pour les réguliers; le **mercredi 19 janvier**, à 13h30, toujours à la salle du Club de l'Âge d'Or Assomption de Maniwaki, le même soir à 19h, les cours se donnent à Bouchette.

• Le Club de danse Lauriermontois, vous invite, à sa 1<sup>re</sup> soirée de 2011, le samedi **15 janvier** à 20h au C.I.M. Nous vous attendons en grand nombre. Une collation sera servie en fin de soirée. Infos: Gaétan 623-3688 ou Jacques 623-2384.

• Le Club Amitié de Bois-Franc tiendra sa soirée dansante le samedi **15 janvier** à 19h à la salle Donat-Hubert, un goûter sera servi à la fin de la soirée, infos: 449-1013

• Le Club du Bel Âge de Blue Sea organise un souper qui sera servi le **15 janvier** au coût de 15\$ (membres) et 17\$ (non-membre), musique avec Conrad Benard, apportez votre consommation, infos: Roger au 463-4967

• Les Joyeux Vivants de Gracefield vous invitent à leur prochaine soirée, le dimanche le **16 Janvier**, souper à 17h30 suivi de la danse avec les Campagnards, apportez vos consommations. Infos: Suzanne au 463-2027

• À tous les membres du 4e degré, Chevaliers de Colomb, Assemblée Mgr. J.A. Mondoux, veuillez prendre note qu'il y aura réunion générale le **16 janvier 2011** à 14h à la salle Salon Bleu de l'Assomption. Il y aura des élections afin de combler certains postes demeurés vaquants lors des élections de juin 2010. Réginald Boileau, Fidèle Navigateur

• Réunion de La Vie Montante, le lundi **17 janvier** à 14h, au salon bleu de l'église Assomption - Thème : Les invités à la noce, info : Monique ou Lennard au 441-3467

• Club Mani Majy Danse débute ses inscriptions de cours, Maniwaki, Messines et Grand-Remous du **10 au 24 janvier**, danse social en couple, danse en ligne country et danse de groupe country, professeur: Irène et Mario Marcil, infos: 449-3266 ou 441-3806

• Le mercredi **19 janvier** de 18h à 20h: Bibliothèque de Kazabazua: Cercle de lecture pour adultes français, échange de commentaires sur les livres lus et un goûter

• Le vendredi **21 janvier** à 16h30: Centre Bethany Lac Danford: «Souper meurtre et mystère, vous devez vous enregistrer en avance, appelez votre club sénior ou 819 467-2113.

• Les bénévoles du Centre hospitalier de Maniwaki désire tenir leur réunion le **27 janvier** à 13h15 dans la salle Réjean-Larivière.

• Le samedi **22 janvier** dès 17h30: Salle communautaire du Lac Ste-Marie, soirée des Rois de l'OPP, levé de fond pour l'école Ste-Nom, disco mobile Anne Ethier, prix de participation, coût: \$10 gratuit enfants 0 à 5 ans. (Doit être accompagné d'un adulte) Infos: Sonia Mercier 467-3845

• Le mardi **25 janvier** entre 19h et 21h L'école secondaire St. Michael de Low: Comment choisir une banque et entretenir votre gazon pour un retour maximum Pour la communauté de fermiers locaux, tous bienvenus! Dougal Ratray anime la soirée avec 3 présentateurs, 2 de Low et 1 de Magog.

• Le mardi **25 janvier** à 13h30: Centre Héritage de Low: Club de l'âge d'or de Low Bingo et repas, infos: Brenda 422-1865.

• Le mercredi **26 janvier** 19h: Bibliothèque de Kazabazua: Cercle de lecture pour adultes anglais, échange de commentaires sur les livres lus et un goûter

• Le jeudi **27 janvier** débutant à 9h: Centre de Ski Mont Ste Marie Journée Ronald McDonald, activités pour le Manoir Ronald McDonald. Pour plus d'information appeler Louyse au 819 467-5200 ext. 202.

• Le vendredi **28 janvier** de 19h à 21h, église Unie Trinité, Kazabazua: Soirée pour tous les enfants, chants, histoires et bricolage. Tous les enfants sont bienvenus

• Le samedi **29 janvier**, 8h Centre Bethany et Parc Heeny du Lac Danford: Carnaval de Danford Lake: Déjeuner, course à tracteur, randonnée en traineau, orchestre le soir etc. Pour information Brenda Chaussé 467-2008

## Tous les 1er dimanche du mois :

• Chevaliers de Colomb, Conseil 12704, de Poltimore Denholm: brunch à la salle Fair Hall.

## Tous les 2 dimanches du mois :

• Tournoi de cribbles au Bar du Draveur à compter de 11h, infos: 438-2886

## Tous les dimanches :

• Église dans les maisons; venez participer, à 10h au 492, de la Montagne, Maniwaki, relation d'aide gratuite. Infos: 441-0883.

• Bar Le Rendez-vous à Masham: à partir de 13h30, rencontre de musique country, apportez vos instruments, infos au 210-2625

• Église baptiste Maniwaki, à 9h45, cantique, sermon bilingue. Infos: 449-2362.

• Bar du Draveur à Grand-Remous, à 13h30, rencontre de musiciens, infos au 438-2880

## Tous les lundis :

• Bel âge de Blue Sea: Vie active à 13h30 à la salle municipale, infos au 463-2485.

• Joyeux Copains de Montcerf-Lytton, Vie Active, à 13h30 au centre communautaire. Infos: 441-3844.

• À 19h30, soirée de sacs de sable au centre récréatif du lac Long, infos: 463-4324

• Whist-Militaire, à 19h, organisé par l'AFEAS et l'âge d'or de Bouchette (sauf le 1<sup>er</sup> lundi)

• De 16h30 à 19h30, l'école secondaire St-Michaels de Low: Internet haute vitesse sans café. Pour toute la population. Infos: Lyne au 422-3584

• À 19h: centre communautaire de Kazabazua Classe d'aérobic Bonnie Miljour, infos: 463-4024

• Les Geais Bleus de Lac Ste-Marie, soirée de dard à 19h, infos: M. André Kenney au 467-4367

• Centre culturel et bibliothèque de Kazabazua: Programme S.M.A.R.T. perte de poids, maintien de poids et bonne alimentation, gratuit à 18h en français et 19h en anglais. Enregistrement en tout temps durant la session. Infos: Rose Marie ou Michel 467-3077

• À 13h: au centre communautaire de Kazabazua: Programme de mise en forme «Vie Active» pour 55 ans et plus.

Enregistrement en tout temps durant la session, infos au 467-5014 ou 467-4464

• 9h à 10h: Venez bricoler avec votre enfant de 2 à 5 ans.

• 10h30 à 11h30: C'est le cardio poussette à l'extérieur pour les parents et leurs bébés

## Tous les mardis :

• Bel âge, Wist militaire à 19h, à la salle municipale de Blue Sea. Infos: 463-2485

• Les Amies du bricolages seront au sous-sol de l'église St-Patrick (rue des Oblats), de 13h à 15h, infos: Anna au 449-2325

• Le Club de l'âge d'or de Ste-Thérèse: les P'tits mardis dès 10h au local du Club au sous-sol de l'école Laval. Infos: Ginette au 441-0974

• Coeurs Joyeux de Grand-Remous: Vie Active, à 13h30, parties de sacs de sable à la Place Oasis. Infos: 438-2038

• À 19h: centre communautaire de Kazabazua, classe avancé d'aérobic Bonnie Miljour, 463-4024

• Les ami(e)s du bricolages sont au sous-sol de l'église St-Patrick (rue des Oblats) de 13h à 15h, infos: Anna au 449-2325

• À 13h30: Centre Héritage de Low: club de l'âge d'or de Low, jeux pour âge d'or, à l'exception des derniers mardis du mois, infos, appeler Brenda au 422-1865

• CAPVG: cours de dessin, aquarelle, tous les mardis de 13h30 à 15h30 et de 18h30 à 20h30, inscription en tout temps au 819-306-0678, 252, boul. Déléage. Cours de sculpture sur bois tous les jeudis, 17h30 à 19h30. Inscription en tout temps: 819-306-0678.

• Les Geais Bleus de Lac Ste-Marie, soirée de bingo à 18h30 pour les mini-parties et 19h pour les parties régulières, infos: Pierrette au 467-4093

• Centre de santé Vallée-de-la-Gatineau, CLSC - 334, route 105 Low, Infos: 422-3548 - Ouvert tous les jours de 8h à 16h.

• De 9h à 11h30: atelier couture, artisanat et cuisine pour tous les parents - De 10h à 12h: Venez discuter d'alimentation chez les enfants avec d'autres parents.

• À 19h à la Légion Canadienne de Maniwaki, musiciens et chanteurs amateurs (country et folklore), amenez vos instruments, infos: Yvon au 463-2019 ou 463-0997 ou René au 449-4688

• Le Club de l'âge d'or de Gracefield invite tous les membres des clubs de la région à venir jouer aux quilles amicalement tous les mardis après-midi à 13h au Quillorama 105.

## Tous les mercredis :

• Bel âge de Blue Sea, joueront à la pétanque à 19h à la salle municipale de Blue Sea, infos: 463-2485 ou 463-4967

• Les femmes d'action de Gracefield vous invite à vous joindre à eux tous les 2<sup>e</sup> et 4<sup>e</sup> mercredi du mois. Infos: Pierrette au 463-4772

• Association Sel et Poivre de Ste-Thérèse: rencontre et activités de 11h à 15h, au Cerf de Virginie. Infos: 449-2160

• Club de l'âge d'or de Déléage: activités à 13h (Wist Militaire, bingo, pétanque, jeu de poches).

• Bingo à Gracefield, à 18h45, au centre communautaire et récréatif au 3, rue de la Polyvalente.

• Le Club de l'âge d'or de Cayamant, «Les Porteurs de bonheur», activités variées de 13h à 16h, infos: Claire au 463-0511. Pratiques de danse à 18h30 au sous-sol de l'église Roch de Cayamant, infos: Jocelyne au 463-2594

• Tous les 1<sup>er</sup>, 3<sup>e</sup> et 4<sup>e</sup> mercredis de chaque mois, à 13h30, se tiennent les ateliers d'artisanat du Cercle des Fermières de Maniwaki, au 2<sup>e</sup> étage du 270, rue Notre-Dame, Maniwaki.

• Église maison au 361, des Oblas à 17h30, infos: 438-1784

• Club de cartes à Messines, à 19h15. Infos:

465-2849.

• Club d'artisanat de Grand-Remous au centre communautaire, de 13h à 16h. Infos: 438-2063 ou 438-3045.

• Église baptiste de Maniwaki, à 19h, réunion, prière et étude biblique bilingue. Infos: 449-2362

• Le Club de l'âge d'or de Blue Sea jouerons aux sacs de sable à 19h à la salle municipale, infos: 463-4962 ou 463-2485

• 19h: centre communautaire de Kazabazua, classe d'aérobic Bonnie Miljour. Infos: 463-4024

• De 16h30 à 19h30: L'école secondaire St-Michael de Low: Internet haute-vitesse sans café. Infos: Lyne au 422-3584

• Le Club de l'âge de d'or de Cayamant, «Les porteurs de bonheur»: activités variées de 13h à 16h à la salle communautaire. Pratiques de danse à 18h30, infos: Jo-Anne au 463-1997

• À 19h30: Centre Bethany de Danford Lake: Club de cartes des aînés du Lac Danford. Infos: Gisèle au 467-3317

• De 9h30 à 11h30, sous-sol du bureau municipal de Kazabazua, école Lac Ste-Marie et centre communautaire de Denholm: Contact Femmes-Enfants: Jeu en groupe pour les parents et les enfants 0-5 ans. Infos: 467-3774

• 10h à 11h: C'est le cardio bébé à l'intérieur pour les parents et leurs bébés

• 18h à 19h: Atelier de discussion sur les relations entre frères et sœurs pour tous les parents

• Centre Héritage de Low: Club de l'âge d'or de Brennan's Hill, cartes et Kurling. Infos: Martha au 422-3241

• À 19h30: Centre Héritage de Low: Club de l'âge d'or de Brennan's Hill Cartes, sac de sable et kurling, infos: Martha au 422-3241

• Centre Héritage de Low: Programme de mise en forme «Vie Active» Session d'étirement, musculation et activités de cardio pour 55 ans et plus. Infos: 467-5014 ou 467-4464

• De 9h30 à 11h30 au sous-sol du bureau municipal de Kazabazua, école Lac Ste-Marie (plancher supérieur) et centre communautaire de Denholm: Contact Femmes-Enfants: Jeu en groupe pour les parents et les enfants 0-5 ans. Infos: 467-3774

## Tous les jeudis :

• De 16h à 20h: centre communautaire Bethany du lac Danford: club de fléchettes (darts) des aînés Horizon du Lac Danford. Infos: Linda Robinson 467-2870

• Activité de cartes 500 au local du Club de l'âge d'or l'Assomption de Maniwaki à 19h, infos: Nicole au 449-4145

• De 18h à 20h30: école St-Nom de Marie, courtpointe communautaire, apprendre et aider à bâtir une courtpointe pour oeuvre de charités. Infos: Nadine Pinton au 467-2086

• Réunion AA à 19h30 en français, en haut de l'église Baptiste sur la rue Notre-Dame au coin de la rue Notre-Dame et Montcalm

• Le Club de l'âge d'or du Lac Ste-Marie: sacs de sable à 19h, infos: Bruno Léveillé au 467-3995

• Le corps de cadets 2855 se rencontrent de 18h à 21h à la polyvalente de Maniwaki.

• Transport en commun Gracefield, Kazabazua, Danford Lake, Low et Lac Ste Marie: Projet pilote de Transport en commun: Pour toutes personnes désirant aller à la banque, pharmacies, épiceries, CLSC ou Clinique de Gracefield etc. Tarif 10\$ pour une passe mensuelle ou 3\$ par jeudi. Appeler au 467-5746 pour de plus amples information.

## Tous les vendredis

• À 16h, café partage avec collation (bilingue), infos: 449-2362.

• Soirée de dards au centre récréatif du lac Long à 19h30, infos: 463-1811



## SPORT



## Une belle résistance des Mustangs Pee-Wee A

*Ils s'inclinent 3-0 face aux meneurs de la Ligue*

PAR JEAN LACAILLE

MANIWAKI - Les jeunes troupiers de l'entraîneur Serge Beaudoin n'ont pu profiter des rebonds devant le filet adverse et ils se sont inclinés par 3-0 face à Hull, une équipe invaincue depuis le début de la saison dans la Ligue régionale de hockey sur glace de l'Outaouais, lors d'un match disputé samedi après-midi à l'aréna de Maniwaki.

Comme ils s'apprêtaient à prendre le rythme du match, ils ont été victime de quatre punitions mineures qui ont ralenti le tempo. Hull a pris les devants, tard au premier tiers avec un filet marqué en avantage numérique. Le match s'est joué en troisième période alors que les Mustangs forçaient un peu le jeu en zone adverse pour tenter de créer l'égalité. Les jeunes Hullois en ont profité pour inscrire deux buts sans riposte au troisième engagement pour l'emporter finalement par la marque de 3-0. Ces deux buts ont également été réussis en avantage numérique.

Le lendemain, dimanche, l'équipe locale s'est également inclinée par la marque de 2-0 face à Gatineau. L'équipe se prépare pour participer au Tournoi de hockey sur glace de St-Lin-des-Laurentides.



L'entraîneur chef, Serge Beaudoin, et ses assistants Marc Gaudreau, Garry Dumont et Collin Moore au terme de leur match de samedi après-midi à l'aréna de Maniwaki. L'équipe des Mustangs, pee-wee A, est formée du gardien Yan Villeneuve, des attaquants Bruno Pétrin, Raphaël Beaudoin, Éric Moore, Vincent Crytes, Maxime Godin, Éizabeth Dionne, Camille Thériault, Samuel Alie, Olivier Carignan et des défenseurs Kodiak Whiteduck, Jack Dumont, Costa Tsoudis, Samuel Gaudreau et Gabriel Meunier.

## Développement intégré des ressources : consultation publique

*Des mémoires seront déposés jeudi à Maniwaki*

PAR JEAN LACAILLE

MANIWAKI - La Commission régionale sur les ressources naturelles et le territoire public de l'Outaouais (CRRNTO), qui relève de la Conférence régionale des élus

de l'Outaouais (CRÉ-O) tient une vaste consultation publique qui doit mener à l'adoption du Plan régional de développement intégré des ressources naturelles et du territoire public de l'Outaouais (PRDIRT). Elle sera à l'Auberge du Draveur, à Maniwaki, le jeudi 13 janvier.

La première étape de cet exercice de consultation qui consistait en des séances publiques d'information a été complétée en octobre 2010. L'adoption du plan doit faire l'objet de deux consultations distinctes, une auprès du milieu régional et local et une autre auprès des communautés autochtones.

### Présentation de mémoires

Les individus et organismes, interpellés par les ressources naturelles et le territoire public, pourront présenter leurs mémoires lors de la consultation publique prévue à Maniwaki le jeudi 13 janvier prochain. Seuls les mémoires transmis à la Commission avant le 6 décembre dernier pourront être déposés et discutés par leurs auteurs le soir même de la consultation.

Le PRDIRT, une fois adopté, fournira un cadre de référence intégré précisant les orientations et les enjeux et des balises claires qui guideront les interventions sectorielles des ministères, des organismes gouvernementaux, les industriels forestiers, les



MRC, les pourvoires, les organismes récréotouristiques et tous les autres utilisateurs actifs sur le territoire public.

### Le PRDIRT

Le Programme permettra d'établir et de mettre en oeuvre une vision régionale intégrée du développement durable et de la conservation des ressources naturelles et

du territoire public en Outaouais.

Toute la population de la Vallée-de-la-Gatineau est conviée de participer à la consultation publique qui a lieu demain (jeudi) de 18h à 21h, à l'Auberge du Draveur à Maniwaki. Des exercices similaires ont eu lieu lundi à Thurso, mardi à Campbell's Bay et mercredi à Gatineau.

**PASSEZ NOUS VOIR AU**



**Anijack**

Dans le cadre de la Pakwaun  
**Soirée Québécoise**  
Le 27 janvier 2010 à 21h



Avec Gary Davis et ses musiciens !!!!

# HOROSCOPE de la semaine

du 13 au 19 janvier 2011

Par: Destinée DeCottret Écrivez-moi: destineed@hotmail.fr

À titre de divertissement seulement - COEURS SENSIBLES: VEUILLEZ VOUS ABSTENIR DE LIRE CET HOROSCOPE

**CITATION DE LA SEMAINE : Vivre au jour le jour c'est la meilleure façon pour ne pas se faire d'ernie mentale - Destinée DeCottret**

## CAPRICORNE - DU 22 DÉC. AU 20 JANVIER

Un petit virus qui court risque de vous agripper sauvagement. Il faudra que vous fassiez preuve d'intelligence et de propreté. Sinon, mis à part ces petits conseils, je n'ai rien de spécial à vous dire puisque tout va à merveille dans votre vie. Ce n'est pas un petit rhume qui vous rayera de la liste de personnes ayant atteint le maximum de bonheur, ou en tout cas, d'en être près en tabourette. Vous êtes presque fatiguant avec votre trop-plein de joie tout le temps. Un petit rhume sera très mérité.

## VERSEAU - DU 21 JANVIER AU 19 FÉVRIER

Vous êtes loin d'être la personne la plus sociable de Maniwaki et des environs. En effet, vous n'êtes même pas dans le top 10 des personnes les plus sociables. Vous avez des croûtes à manger si vous aviez comme projet d'ouvrir un commerce ou même d'aller au gym. On le sait, aller au gym où l'on ne connaît même pas un chat peut être une tâche extrêmement difficile. Une personne anti-sociable de la sorte n'a certainement pas la volonté d'y faire face. C'est inconcevable.

## POISSON - DU 20 FÉVRIER AU 20 MARS

Vous, on peut dire que vous n'êtes mieux que rien. C'est tout ce que l'on peut dire parce que justement, il n'y a rien à dire. Vous êtes plate comme quelque chose de plate. (Il n'y a rien qui me vient en tête en ce moment, cherchez vous-même.) Les gens ont tendance à ne pas se souvenir de votre nom, et vous évitent lorsqu'ils vous croisent dans une rangée d'épicerie. Ils le savent beaucoup trop qu'ils seraient mal à l'aise d'avoir rien à dire en votre compagnie. Rendez-vous à l'évidence, et changez! Ayez donc un peu d'attitude.

## BÉLIER - DU 21 MARS AU 20 AVRIL

Être vous et avoir des projets plein la tête, je laisserais faire, tout simplement. De toute façon, ça ne vous tente pas plus qu'il faut en partant. Vous n'avez pas de projets du tout? Vous êtes vraiment nul! N'avoir aucune évolution psychologique ou sociale et plafonner tout le temps n'est vraiment pas l'idéal pour rendre le monde meilleur. Vous n'êtes qu'un dégonflé (assez gonflé au niveau du ventre, quand même) sans avenir. Vouloir rater ma vie, je vous copierais, ou en tout cas, j'essaierais.

## TAUREAU - DU 21 AVRIL AU 21 MAI

Vous vous demandez souvent quoi faire, et vous tournez fréquemment en rond. Ce n'est pas nouveau, vous n'avez jamais eu beaucoup d'initiatives et vous attendez souvent qu'une offre grandiose vous tende la main par magie. Ne faites pas autant confiance à la vie car des fois, ce n'est pas nécessairement la meilleure amie que vous pourriez avoir. Vous serez victime de paresse incontrôlable et ça, personne ne veut tomber dans ce néant éternel. Faites attention.

## GÉMEAUX - DU 22 MAI AU 21 JUIN

Avis à tous ceux qui sont déprimé, ou juste pas sûrs de l'être, ou en voie de, lisez bien ceci. Ne laissez jamais qui que ce soit vous abattre. Les seuls qui ont le droit sont vos amis, parents, voisins. Les autres n'ont aucun droit de vous dire vos quatre vérités. Tout ce que l'on ne sait pas ne fait habituellement pas mal, c'est ce qui se dit. Est-ce que c'est vrai? Je ne sais pas, mais dans votre cas on est mieux de ne pas trop parler.

## CANCER - DU 22 JUIN AU 22 JUILLET

Peut-être rêvez-vous de confort et de plaisir à deux, mais croyez-moi que ce ne sera pas pour tout de suite. Prenez votre mal en patience et profitez du fait que votre côté social n'a jamais été aussi achanlandé. Qui aurait cru que vous seriez populaire un jour! Avec la tête et la personnalité que vous avez, tout porte à croire que les miracles existent.

## LION - DU 23 JUILLET AU 23 AOÛT

Si vous attendiez après un montant d'argent important, il se pourrait que vous attendiez très longtemps. C'est comme si un chèque dû ne se rendait jamais à vous. C'est très bizarre et ça mérite plus d'observation et de réflexion. Vous êtes supposé être beaucoup plus riche que ce que vous êtes en ce moment. Quel dommage, on ne peut jamais se fier à personne dans la vie. Mais un jour viendra où vous aurez votre vengeance. J'espère seulement que vous ne serez pas trop baveux à ce moment-là.

## VIERGE - DU 24 AOÛT AU 23 SEPTEMBRE

Je rêve ou vous avez un grand besoin de sommeil? Prenez vos cliques et vos claques pis couchez-vous comme tout le monde! Je ne devrais pas avoir à vous rappeler qu'il faut 8h de sommeil à tout le monde pour avoir un bon roule durant la journée. Je vous félicite si effectivement, vous avez le nombre exact ou plus, sinon, petit chenapan, il faudra que vous vous forciez parce que personne ne veut d'un zombie dans son entourage, surtout pas vous. Vous n'êtes tellement pas sympathique fatigué.

## BALANCE - DU 24 SEPTEMBRE AU 23 OCTOBRE

En vous regardant, les gens ont tendance à vous associer à un bouquet de fleurs... en plastique! Vous êtes tellement artificielle! Vous ne laissez transparaitre aucune émotion et vous accumulez la poussière. Les gens payeraient presque pour vous donner en cadeau. On pourrait faire une couronne avec vous! Sans farce, vous êtes raide et pourtant, tellement brillant. Il y a de quoi à faire avec vous mais il ne suffit que d'arrêter et d'y penser. Vous trouverez.

## SCORPION - DU 24 OCTOBRE AU 22 NOVEMBRE

Vous vous basez tellement sur le proverbe que «l'appétit vient en mangeant» qu'il demeurera éternellement impossible que vous perdiez du poids! La seule manière serait de bannir à tout jamais cette expression indésirable de votre mémoire. Toujours manger de peur d'avoir faim n'est pas très brillant. Cependant, le brillant fait grossir, donc tant mieux si vous éloignez la brillance le plus possible.

## SAGITTAIRE - DU 23 NOV. AU 21 DÉCEMBRE

Avoir un petit hamster c'est comme vous que je voudrais qu'il soit. Vous ne faites pas beaucoup de bruit, êtes vraiment discret et pourtant vous êtes si énergique! Vous êtes idéal pour les bonnes personnes se cherchant quelqu'un qui partager leur vie. Vous êtes tellement peu d'entretien et si facile à satisfaire. Tout le monde aimerait avoir la chance de vous compter dans leur vie et ici, je n'exagère presque pas. Continuez d'être aussi docile et la vie sera bell.

Commandité par:

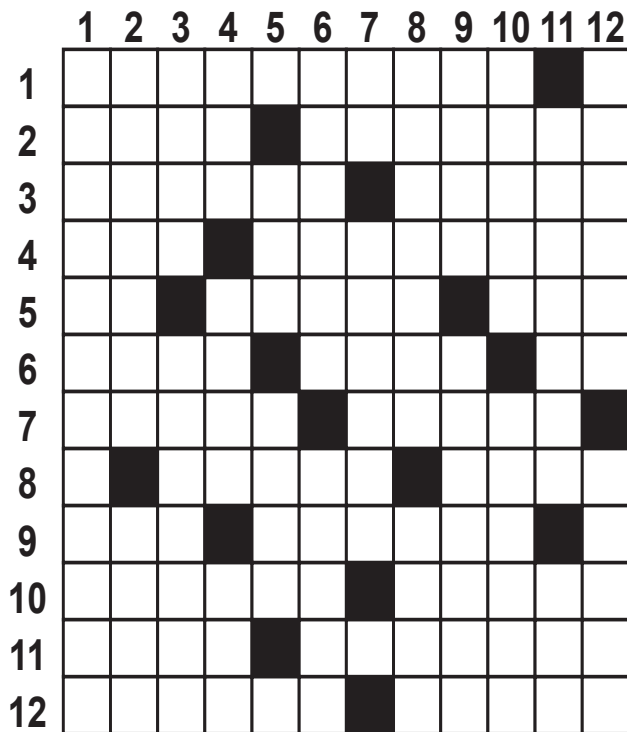


85, rue Principale Nord,  
Maniwaki (QC), J9E 2B5  
**819-449-7022**  
www.aubergedrapeur.com



**NOUVELLE PROMOTION**  
À tous les  **VENDREDI ET SAMEDI**   
à la piscine de l'Auberge  
 **CONSOMMATION 2 POUR UN**   
18 ans et plus

## MOTS CROISÉS



Horizontalement

Verticalement

1. Endroit en désordre.
2. Quelqu'un qu'on aime bien - Qui profite de son rôle.
3. Recouvrir de sauce - Conformément à.
4. Poème lyrique - Confédération nationale de syndicats.
5. Drame nippon - D'une intelligence malicieuse - Du verbe naître.
6. Mille-pattes - A remplacé la lire - Instrument d'architecture.
7. Sans compagnie - Partie de la tête.
8. Abdiquer - Vent froid et violent.
9. Avant nous - Araignée à l'abdomen très développé.
10. Sans limite - Un des premiers mots de bébé.
11. Pindare en a écrit plusieurs - Dépasse les bornes.
12. Il vit dans la vase - Eucharistie.

1. Admission au nombre des saints.
2. Apaise en flattant - Mouvement de la surface de l'eau.
3. Bouffarde - Ange de Lumière, déchu après sa révolte contre Dieu.
4. Pour appeler - Qui n'a pas toute sa tête - Nagoya s'y trouve.
5. Ancien bouclier - Lieu de délices.
6. Pénurie - Surveillés.
7. Au bas de la page - Qui est objectif.
8. Rigide dans ses principes - Chef islamique.
9. Détériorer - Zone sombre.
10. Rapace diurne - Oeuvres littéraires.
11. S'agiter d'un mouvement semblable à celui des ailes - Un peu de cheval.
12. Livre sacré - Civile, fiscale ou scolaire.

### Solution de la semaine dernière

|    |   |   |   |   |   |   |   |   |   |   |   |
|----|---|---|---|---|---|---|---|---|---|---|---|
| 1  | C | A | P | H | A | R | N | A | U | M | G |
| 2  | A | M | I | E | A | B | U | S | I | V | E |
| 3  | N | A | P | P | E | R | S | E | L | O | N |
| 4  | O | D | E | C | E | N | T | R | A | L | E |
| 5  | N | O | F | U | T | E | E | N | E | S |   |
| 6  | I | U | L | E | E | U | R | O | T | E |   |
| 7  | S | E | U | L | E | T | E | M | P | E |   |
| 8  | A | C | E | D | E | R | B | O | R | A |   |
| 9  | T | O | I | E | P | E | I | R | E | N |   |
| 10 | I | N | F | I | N | I | M | A | M | A | N |
| 11 | O | D | E | S | E | X | A | G | E | R | E |
| 12 | N | E | R | E | I | S | M | E | S | S | E |

## PASSEZ NOUS VOIR AU



## Anijack

Dans le cadre de la Pakwaun

## Soirée Québécoise

Le 27 janvier 2010 à 21h



Avec Gary Davis et ses musiciens !!!!



### SEMAINE DU 15 AU 21 JANVIER 2011

#### DEBUT FIN CATEGORIE

#### SAMEDI 15 JANVIER 2011

|       |       |                           |
|-------|-------|---------------------------|
| 8h00  | 8h50  |                           |
| 9h00  | 9h50  |                           |
| 10h00 | 10h50 | Tournoi à bout de souffle |
| 11h00 | 11h50 |                           |
| 12h00 | 12h50 |                           |
| 13h00 | 13h50 |                           |
| 19h00 | 19h50 |                           |
| 20h00 | 20h50 |                           |

#### DIMANCHE 16 JANVIER 2011

|       |       |   |
|-------|-------|---|
| 10h50 | 11h40 | Bantam B Titans Gatineau vs Mustangs Maniwaki   |
| 11h50 | 12h50 | Atome CC Voisins Papineau vs Mustangs Maniwaki  |
| 13h00 | 14h00 | Peewee CC Olympiques Hull vs Mustangs Maniwaki  |
| 14h10 | 15h00 | Bantam A Vikings Aylmer vs Mustangs Maniwaki    |
| 15h10 | 16h00 | Bantam B Titans Gatineau vs Mustangs 1 Maniwaki |
| 16h10 | 17h00 | Midget A Icebergs Aylmer vs Mustangs Maniwaki   |
| 17h10 | 18h30 | Bantam CC Olympiques Hull vs Mustangs Maniwaki  |

#### MARDI 18 JANVIER 2011

|       |       |                             |
|-------|-------|-----------------------------|
| 18h15 | 19h25 | Atome CC                    |
| 19H35 | 20h45 | Peewee CC                   |
| 20h55 | 22h05 | Midget A                    |
| 16h40 | 17h30 | Mahg 1 + 2                  |
| 17h40 | 18h30 | Novice A (Mario) + B1 (Jan) |
| 18h40 | 19h30 | Peewee A + B                |
| 19h40 | 20h50 | Bantam CC                   |

#### JEUDI 20 JANVIER 2011

|       |       |  |
|-------|-------|--|
| 19h00 | 19h50 | Festi-Tournoi                              |
| 20h00 | 20h50 | Bantam A + B                               |
| 21h00 | 21h50 | Midget B Mustangs 1 Maniwaki vs Mustangs 2 |
| 21h00 | 21h50 | Maniwaki                                   |

#### VENDREDI 21 JANVIER 2011

|       |       |               |
|-------|-------|---------------|
| 16h40 | 17h30 |               |
| 19h10 | 20h00 | Festi-Tournoi |
| 20h10 | 21h00 |               |

## Resto-Bar LOTO-PUB

1 an déjà!

## Ambiance Casino!



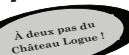
10 appareils de loterie vidéo

412, rue des Oblats

Maniwaki, Québec

819 449.6140

Sonny Constantineau, propriétaire



# Pour Bouchette, des bancs de parc uniques en leur genre

PAR RODRIGUE LAFRENIÈRE

Dimanche dernier, en les admirant exposés à l'entrée du complexe hôtelier Château Logue, du côté du Poste de traite, des visiteurs ont affirmé que «vous n'en verrez pas de pareils, ni de semblables, ni de plus originaux. Parce qu'ils sont vraiment uniques en leur genre», et pour cause!

Ce sont deux bancs de parc de style artisanal, auprès desquels des réalisations d'usine font bien piètre figure, au dire de personnes qui ont un jour acquis des bancs publics. Ils sont entrés dans le patrimoine de Bouchette qui les a prêtés pour deux mois dans le cadre de l'exposition Alliance Art et Recyclage qui se déroule au

Château.

Ils ont été réalisés pour être donnés et installés dans le nouveau parc de Bouchette, sis en bordure de la rivière Gatineau, souvent descendue ou montée par le légendaire Jos Montferrand et ses équipes de travailleurs.

Ce travail d'habiles artisans cadre parfaitement bien avec la couleur locale et régionale que travaille à se donner dorénavant Bouchette dans son projet de développement Bouchette : village des traditions, contes, légendes

«Quoi de mieux que de faire revivre les objets du passé en leur donnant une utilité qui cadre avec des besoins modernes», confie le coordonnateur Marc Saumure, adepte du «système D» et dévoué au projet

l'originalité de cette utilisation, semble pour cette équipe une partie de l'objectif qu'elle s'est donné ces années-ci.

Et «la population de Bouchette, est graduellement sensibilisée au besoin de développer un tourisme différent et rentable pour la collectivité ; elle se montre ouverte et fait preuve d'une belle collaboration», confirme le groupe de personnes impliquées dans leur milieu.

Si bien que les idées bouillonnent dans les têtes et se manifestent par des projets comme ceux d'instaurer un musée extérieur ou d'installer des bancs à caractère historique dans le parc.

## Conception et réalisation

Le concepteur et réalisateur de ces

banc double. Pour un projet collectif, pour une conservation à Bouchette de ces pièces de machinerie ancienne, pour contribuer à un projet touristique d'envergure, une équipe s'est donc levée pour réaliser un beau projet, constate Marc Saumure.

Ce citoyen souligne qu'il est «preneur de toute pièce de machinerie agricole ancienne et qu'il a le goût de continuer à fabriquer des objets originaux afin que le passé ne disparaisse pas directement chez les ferrailleurs qui, souligne-t-il, achètent à prix dérisoire des équipements anciens pouvant finalement se recycler en objets serviables, avec plaisir, art et originalité». On peut le rejoindre pour parler de tout projet de ce genre à 465-5890 ou par courriel: marc.saumure@picanoc.ca.



Une vue plus unifiée des deux bancs de parc (roues de râteau et charrue) installés pour les deux prochains mois au Château, dans le cadre de l'exposition Alliance Art et Recyclage initiée par l'artiste Rita Godin.

de développement touristique de Bouchette.

### L'avenir touristique par le passé de nos pionniers

Toute une équipe de bénévoles de Bouchette travaille ainsi depuis quelque temps déjà à tracer un avenir touristique en se servant du passé de nos pionniers.

Or, récupérer des machines aratoires anciennes, les réparer ou tout au moins les rendre fièrement «exposables» dans un musée à ciel ouvert, s'en servir en leur donnant une vocation utilitaire moderne, intéresser les visiteurs par

bancs fer-et-bois a été Marc Saumure, un membre actif de l'Association de la route de l'Eau-Vive.

Paul Lefebvre, comme sa mère grand bénévole, un soudeur habile qui n'a pas peur de s'attaquer au fer comme à la fonte... a réussi à camper solidement sur base de fer un banc que supportent deux roues d'ancien râteau à foin. Il en a solidement ancré un autre, tout aussi surprenant, sur une très ancienne charrue.

Roger Gascon, scieur de bois connu et reconnu à Bouchette, a fait don d'épaisses pièces de bois servant de sièges. Jérôme Patry a facilité l'obtention, sur une ferme un jour occupée par Osias Roy, d'une très vieille charrue oubliée durant des décennies dans un boisé où la nature avait repris ses droits.

Puis, la Ferme-des-Six a tout aussi gratuitement pourvu l'équipe de roues de râteau servant d'appui à la construction du

Deux bancs, qui sortent grandement de l'ordinaire, seront en exposition durant les deux prochains mois à l'entrée du complexe hôtelier Château Logue, côté Poste de traite. Sur la photo, le concepteur et réalisateur, Marc Saumure, Patrice Lacroix, directeur général de l'endroit, Paul Lefebvre, l'équipier qui a soudé les supports de ces bancs construits à partir des roues de râteau à foin et d'une très ancienne charrue de labour.

## TABLEAU DES QUILLES

| Ligue Les Rigolos (Dimanche 18:30) P.J:3 |                    |                 |              |
|--|--------------------|-----------------|--------------|
| Pos:                                     | Noms des équipes   | Quilles Tombées | Total Points |
| 1  | Old Dutch          | 2509            | 14           |
| 2  | Les Comics         | 2471            | 12           |
| 3  | Loto Pub           | 2477            | 11           |
| 4  | La Gang            | 2382            | 11           |
| 5  | Maniwaki Fleuriste | 2335            | 8            |
| 6  | Maison Mcconnery   | 2309            | 8            |
| 7  | Garage Fleurent    | 2290            | 8            |
| 8  | Resto Notre Dame   | 2312            | 7            |
| 9  | Taxi Central       | 2303            | 5            |
| 10                                       | Tigre Géant        | 2181            | 1            |

H.S.F: Suzanne Séguin 219

H.T.H: Yvan St-Amour 237

H.T.F: Suzanne Séguin 595 H.T.H: Yvan St-Amour 378

H.M.F: Suzanne Séguin 184 H.M.H: Yvan St-Amour 208

| Ligue Les Dames de Coeur (Lundi 18:30) P.J:3 |                      |                 |              |
|--|----------------------|-----------------|--------------|
| Pos:   | Noms des équipes     | Quilles Tombées | Total Points |
| 1  | Dépanneur Messines   | 2839            | 13           |
| 2  | Imprimak             | 2792            | 10           |
| 3  | Temple de la Détente | 2785            | 9            |
| 4  | Caro Design          | 2752            | 8            |
| 5  | Salon Micheline      | 2732            | 4            |
| 6  | Quill-o-Rama         | 2743            | 3            |
| 7  | Les Copines          | 2731            | 3            |

H.S: Anne Fortin 224

H.T: Suzanne Séguin 572

H.M: Suzanne Séguin 184

| Ligue des Dix Étoiles (Mardi 18:30) P.J:3 |                  |                 |              |
|---|------------------|-----------------|--------------|
| Pos:                                      | Noms des équipes | Quilles Tombées | Total Points |
| 1   | Quillorama       | 2549            | 10           |
| 2   | Martel et Fils   | 2553            | 9            |
| 3   | Château Logue    | 2526            | 9            |
| 4   | Tim Horton       | 2511            | 8            |
| 5   | Branchaud        | 2481            | 5            |
| 6   | Pin Gris         | 2391            | 4            |
| 7   | Labrador         | 2264            | 1            |

H.S: Yvan St-Amour 247

H.T: Gilbert Guay 667

H.M: Yvan St-Amour 208

| Ligue des Couches Tards (Mardi 21:00) P.J:3 |                     |                 |              |
|---|---------------------|-----------------|--------------|
| Pos:  | Noms des équipes    | Quilles Tombées | Total Points |
| 1   | Golf aux 3 Clochers | 2590            | 14           |
| 2   | Transport Heafy     | 2562            | 11           |
| 3   | High Rollaz         | 2508            | 10           |
| 4   | Salon Le Ciseau     | 2480            | 10           |
| 5   | UAP Pieces Piché    | 2487            | 7            |
| 6   | R.Hamel et Fils     | 2433            | 5            |
| 7   | Loto Pub            | 2403            | 2            |
| 8   | Rush                | 2373            | 1            |

H.S: Stéphane Séguin 299

H.T: Marc Richard 734

H.M: Stéphane Séguin 219

| Ligue des As de pique (Mercredi 18:00) P.J:3 |                  |                 |              |
|--|------------------|-----------------|--------------|
| Pos:   | Noms des équipes | Quilles Tombées | Total Points |
| 1  | Dufran           | 3421            | 14           |
| 2  | La Légion        | 3088            | 13           |
| 3  | Bucks Sport      | 3076            | 10           |
| 4  | Les Sports Dault | 2959            | 8            |
| 5  | Canadian Tire    | 2984            | 7            |
| 6  | Lyras-Bonhomme   | 2936            | 5            |
| 7  | Lou-Tec          | 2910            | 2            |
| 8  | No Rush          | 2871            | 1            |

H.S.F: Rachel Grondin 211 H.S.H: Claude DaPrato 280

H.T.F: Margaret Côté 511 H.T.H: Claude DaPrato 788

H.M.F: Mélissa Gagnon 181 H.M.H: Stéphane Séguin 212

| Ligue M.V.S (Vendredi 20:00) P.J:3 |                          |                 |              |
|------------------------------------|--------------------------|-----------------|--------------|
| Pos:                               | Noms des équipes         | Quilles Tombées | Total Points |
| 1                                  | Lac Grenon               | 3258            | 13           |
| 2                                  | Proxim                   | 3169            | 12           |
| 3                                  | Rénovation Luc Alie      | 3129            | 11           |
| 4                                  | Bowater                  | 3098            | 8            |
| 5                                  | The Warriors             | 3052            | 5            |
| 6                                  | Marc Martin Construction | 2962            | 2            |
| 7                                  | The Destroyers           | 2916            | 1            |

H.S.F: Marie Gendron 195 H.S.H: Marc Richard 257

H.T.F: Rachel Grondin 532 H.T.H: Marc Richard 732

H.M.F: Gracy 164 H.M.H: Marc Richard 210

**Emploi Québec** Outaouais

**CLD** VALLÉE-DE-LA-GATINEAU  
Centre local de développement

**VOUS ÊTES SANS EMPLOI ET AVEZ UN PROJET D'AFFAIRES EN TÊTE ?**

**LA MESURE SOUTIEN AU TRAVAIL AUTONOME EST PEUT-ÊTRE POUR VOUS !**

**VÉRIFIEZ VOTRE ADMISSIBILITÉ AUPRÈS DU CENTRE LOCAL D'EMPLOI DE MANIWAKI, EN COMPOSANT LE 819 449-4284, POSTE 247.**

- Consultations, incluant un encadrement technique et légal
- Assistance au plan d'affaires et à l'obtention du financement
- Soutien financier avec possibilité maximum de 52 semaines
- Accompagnement et suivi en entreprise poste démarrage

## L'ASEC reprend ses activités

LA GATINEAU - L'Association de solidarité et de d'entraide communautaire de la Haute-Gatineau (ASEC), après le congé du temps des Fêtes, reprend ses activités par une rencontre qui est une demande spéciale des citoyens.

«Comment économiser et faire un budget pratique», est un atelier qui avait connu une très grande popularité l'automne dernier. À la grande demande des citoyens, cette rencontre est inscrite à la programmation pour le mercredi 19 janvier, dès 13h, au CLSC à l'Édifice de la Fondation, rue Principale-Nord à Maniwaki. Mme Lise Bouchard de l'ACEF-Outaouais sera la personne ressource de cette rencontre.

Les places sont limitées. Veuillez joindre Sandra ou Danièle au 819-449-6779.



**4.50\$ SAC DE GRANULES DE BOIS FRANC**



# GRANDE VENTE D'HIVER

Centre de Rénovation



**Home hardware**

Maniwaki  
819-449-6030

**25 % DE RABAIS SUR TOUTES LES SOUFFLEUSES QTÉ LIMITÉE**



**JUSQU'À 75 % SUR TOUTES LES DÉCORATIONS DE NOËL**

**À TOUS LES SAMEDI EN JANVIER  
GRATTEZ ET ÉCONOMISEZ JUSQU'À 50%**

VOIR LES DÉTAILS EN MAGASIN

**Au Gîte des Grands Chênes**

**Une halte, un repos**

**Sous le couvert quiet**

**des Grands Chênes**



**304, RUE HILL  
Maniwaki  
819-449-3508**

**Touristes et sportifs d'hiver,  
rendez-vous au Gîte des Grands Chênes  
durant toute la saison hivernale.**

**Rampe d'accès.  
À deux pas de tous les services  
Internet haute vitesse  
Marthe Hubert, prop.  
martheh304@videotron.ca**

**Chambres  
de 1 à 30 jours**



**Desjardins**

**Caisse populaire  
de la Haute-Gatineau**

## Offrez-vous une carrière chez Desjardins

Vous possédez une technique dans un des domaines de l'administration et vous aimeriez avoir un travail stimulant où l'on peut relever des défis ?

La caisse populaire Desjardins de la Haute-Gatineau a peut-être un emploi pour vous.

Faites parvenir votre C.V avant le 21 janvier 2011 à Emmanuelle Pilon, directrice adjointe opérations et transactions assistées

par courriel au :

emmanuelle.k.pilon@desjardins.com

par la poste au 100, rue Principale Sud, bureau 29,  
Maniwaki (Québec) J9E 3L4

ou encore en personne directement à la Caisse







# Profitez au MAX de 2011!

Offrez-vous donc cette petite merveille dont vous rêviez depuis si longtemps!!!  
P.S. : aucun des membres de l'équipe ne craint l'apocalypse. Mais... on sait jamais!

## 2006 Cobalt LS

Automatique - Climatisé  
Balance de garantie  
5 ans / 100 000 km  
gr. propulseur 81 774 km

7490A



**6 995\$**

## 2003 Venture

Climatiseur - Lecteur CD  
Gr. électrique  
115 301 km

8557B



**5 495\$**

4 jantes avec  
pneus  
d'hiver inclus

## 2009 Pontiac G6 GT

4 jantes + pneus  
Balance de garantie 36 mois / 60 000  
5 ans / 160 000 km gr. propulseur  
19 765 km

Comme  
neuf



**14 495\$**

8575A

## 2002 Avalanche

4 roues motrices - Tout équipé  
145 203 km



**10 995\$**

8527B

## 2005 Impala

Gr. électrique - Lecteur CD  
Climatiseur  
113 241 km



8476A

**7 995\$**

## 2004 Silverado

4 roues motrices - cabine allongée  
Climatiseur - Lecteur CD  
118 972 km



**12 995\$**

8528A

## 2005 Pontiac Wave

Automatique - climatiseur  
Gr. électrique - lecteur CD  
116 367 km



8362A

**4 995\$**

## 2009 Traverse

Traction intégrale - 8 passagers  
Balance de garantie 36 mois / 60 000 km  
5 ans / 160 000 km gr. propulseur  
30254 km



**27 995\$**

8522A

## 2007 Pontiac Vibe

Traction avant - gr. électrique  
Climatiseur - Lecteur CD  
Balance de garantie  
5 ans / 160 000 km gr. propulseur  
67 960 km



8568A

**10 995\$**

## 2008 Sierra

4 roues motrices - cabine allongée  
Gr. électrique - 4.8 litres  
Balance de garantie  
36 mois / 60 000  
+5 ans / 160 000 km gr. propulseur  
57 702 km



8587A

**21 995\$**



DEPUIS 1927  
**McCONNERY**



819-449-1632

Sans frais: 1 888 449-1632

www.garagemcconnery.com

105 boul. Desjardins, Maniwaki

Jean-Guy Séguin  
Représentant

Luc Morin  
Représentant

Fred Joanis  
Représentant

Pierre Séguin  
Directeur

France Pageau  
Directrice  
commerciale

À 1 clic pour plus de 2000 véhicules



1<sup>ère</sup> 2<sup>e</sup> 3<sup>e</sup> chances  
au crédit : appeler  
pour obtenir une  
pré-approbation



**Optimum**  
VÉHICULES D'OCCASION  
CERTIFIÉS

Les véhicules d'occasion  
Optimum incluent :  
1- Une garantie d'un manufacturier  
2- Un privilège d'échange de  
30 jours / 2 500 km sans tracas  
3- Une inspection en plus de 150 points  
4- L'assistance routière 24 heures