

Husqvarna

NOS SPÉCIAUX

Husqvarna 455 Rancher 55,5 cm³



449,99\$

Husqvarna 435 40,9 cm³



319,95\$

EN PLUS Obtenez EN PRIME



- Un coffre de luxe pour scie à chaîne
- une chaîne de remplacement
- une casquette de baseball

Anatole Gagnon & Fils inc

Depuis 1972
Tél.: 449-4000
Heures d'ouverture :
Du lundi au vendredi
de 8h à 17h30
364, boul. Desjardins, Maniwaki

La vie est plus radieuse avec l'Assurance maladies graves Sun Life, c'est clair.

La journée s'annonce excellente pour en apprendre plus, alors parlons-en.



André Benoit
andre.benoit@sunlife.com



Claude Benoit
claud.benoit@sunlife.com

Services d'assurances
André & Claude Benoit inc.
819 441-3000
Télec. 819 441-3336
187 Commerciale,
Maniwaki, Qc J9E 1P1

Financière Sun Life

Conseiller en sécurité financière et conseiller en assurances et rentes collectives, Services d'assurances André & Claude Benoit inc. cabinet de services financiers - distributeur autorisé par la Sun Life du Canada, compagnie d'assurance-vie, et cabinet partenaire de Distribution Financière Sun Life (Canada) inc. - Représentant en épargne collective, *Placements Financière Sun Life (Canada) inc., cabinet de courtage en épargne collective *Filiales de la Sun Life du Canada, compagnie d'assurance-vie

La Gatineau

Joyeux Noël
819-449-6635



PAGES 10-11

Les Mustangs reprennent du poil de la bête!

PAGES 38 à 43



PAGE 4

ROBERT COULLOMBE
Maire

BUDGET DE LA VILLE DE MANIWAKI :
Peu de marge de manoeuvre en 2012



PAGE 15

Claudette Caron-Vaillancourt
FLAMME 2011

449-SHOP (7467) 206 Notre-Dame

la Shop

449-SHOP (7467) 206 Notre-Dame

VISA MasterCard Interac

HD avec lecteur DVD 159\$

19" HD sans lecteur DVD 129\$

22" LG Haute-définition 209\$

19" LG Haute-définition 169\$

Foyer du Vidéo

CD AUDIO

DVD ET BLU-RAY

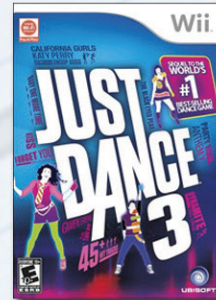
JEUX VIDÉO

Les meilleurs
cd, DVD et jeux au
meilleur prix



Assassins Creed
Revelations
PS3-360

59,99\$



Just Dance 3
Wii-360-PS3

39,99\$



Écouteurs de jeux
Turtle Beach
360
à partir de:

49,99\$



Michael Bublé
Christmas

17,99\$



Pitbull
Planet Pit

16,99\$



David Guetta
Nothing but
the beat

15,99\$



Histoire de Dauphin

Vente et location
DVD - DVD Blu-Ray

Blu-Ray 3D

22,99\$

Boxing Day
ouverture à midi
Venez découvrir une foule
de spéciaux sur
DVD - Jeux vidéos et CD

Location Films et Jeux
Louez le 24 et rapportez-les
seulement le 26.
25 décembre gratuit
sur location

www.foyerduvideo.com

184, rue Commerciale, Maniwaki
(819) 449-2359

27, rue Principale, Gracefield,
(819) 463-1269

VENTE DE FIN D'ANNÉE



Profitez de ces rabais: achetez avant le 31 décembre date de l'augmentation de la taxe de vente

DODGE GRAND CARAVAN SE 2012

LA MINI-FOURGONNETTE LA PLUS VENDUE AU PAYS

Détails chez le concessionnaire

à partir de

19 995\$

59\$

Par semaine + taxes
financement 96 mois à 4.99%



DODGE GRAND CARAVAN CREW 2011 MONTÉE**

DODGE JOURNEY SE 2012

LE MULTI-SEGMENT LE PLUS VENDU AU PAYS

Détails chez le concessionnaire

à partir de

19 995\$

59\$

Par semaine + taxes
financement 96 mois à 4.99%



DODGE RAM SXT 4X4 2012

LE CAMION AYANT CONNU LA PLUS FORTE CROISSANCE SUR LE MARCHÉ

Détails chez le concessionnaire

à partir de

24 495\$

73\$

Par semaine + taxes
financement 96 mois à 4.99%



JEEP PATRIOT SPORT 2011

L'utilitaire le plus économique

disponible en 2x4 et 4x4

Détails chez le concessionnaire

à partir de

15 995\$

47\$

Par semaine + taxes
financement 96 mois à 4.99%



JEEP COMPASS 2011

L'utilitaire le plus économique

disponible en 2x4 et 4x4

Détails chez le concessionnaire

à partir de

16 995\$

50\$

Par semaine + taxes
financement 96 mois à 4.99%



Brian Rail
Dir. commercial



Michel Marinier
Représentant



Manon Fortin
Représentante



Nyx Pilon
Représentant

Venez rencontrer nos vendeurs!

« Le #1 du service ! »



259, boul. Desjardins, Maniwaki 449-1611
HEURES D'AFFAIRES: Lundi au vendredi de 8h à 17h
Ouvert le jeudi de 18h à 20h

PLUS DE PUISSANCE. MOINS D'ESSENCE. UNE VALEUR SÛRE.
14 MODÈLES QUI CONSOMMENT 8,1 L / 100 KM (35 MPG) OU MOINS.



Maniwaki met la pédale douce

JEAN LACAILLE

MANIWAKI – Le budget de 2012 de la Ville de Maniwaki est de 67 000 \$ inférieur à celui de 2011 et les élus ont choisi de ne pas reconduire l'enveloppe de 100 000 \$ dévolue au cours des dernières années au projet d'amélioration des façades commerciales et résidentielles sur son territoire. Cette coupure devrait permettre aux contribuables de souffler un peu plus en 2012.

«Ce programme sera probablement reconduit dans l'avenir mais nous croyons qu'il était temps de restreindre nos dépenses afin de permettre à nos contribuables de récupérer un peu en 2012. Je tiens à informer nos contribuables que la Loi des cités et villes interdit à toute corporation municipale de majorer le coût de ses services au-delà de leur coût réel. Nous devons donc maintenir la valeur de ses services sans les augmenter», d'indiquer le maire de Maniwaki, Robert Coulombe, qui présidait la séance spéciale du conseil lundi soir alors que le Budget 2012 de la ville a été adopté à l'unanimité des élus.

La ville a donc adopté un budget de 7

468 000 \$, 67 000 \$ de moins que l'an dernier. Le conseil a donc privilégié une approche très restrictive face aux dépenses municipales de façon à présenter un budget équilibré mais qui tient compte des besoins des citoyens.

3 ¢ de moins

Le taux de taxe foncière est passé de 1,42 \$ qu'elle était en 2011 à 1,39 \$ pour les résidences en 2012. Le budget ne comporte que peu de marge de manoeuvre puisque 76,8 % des dépenses sont incompressibles.

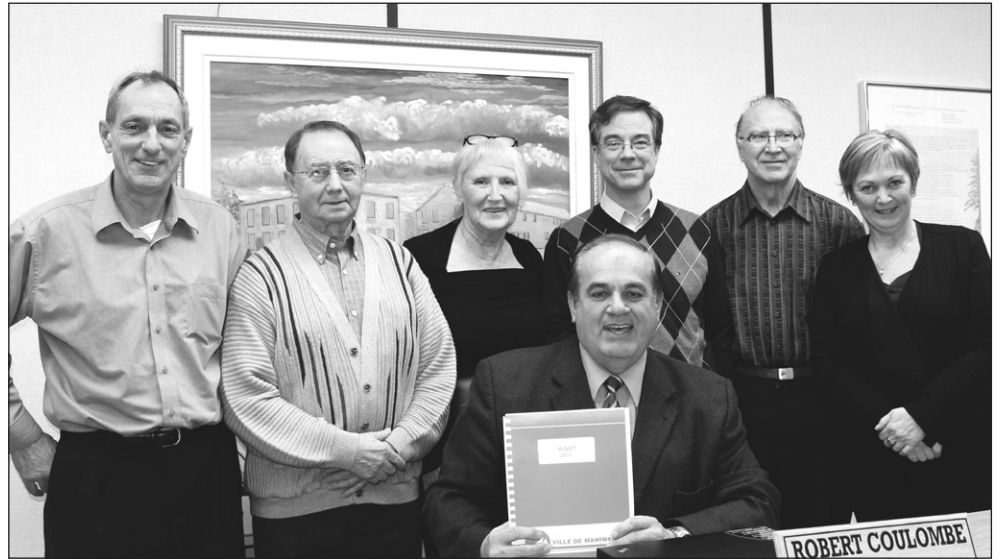
Au niveau des services, le coût pour l'eau potable, 310 \$, est demeuré le même qu'en 2011. Il en va de même pour les égouts. La collecte des ordures a été réduite de 30 \$, passant à 170 \$ en 2012. En contre-partie, la taxe de service pour le recyclage a augmenté de 30 \$ passant à 85 \$ en 2012. Avec toutes les restrictions et les obligations, les élus ont réussi à contenir la hausse des revenus de taxes à un pourcentage inférieur à 1,8 %. Au cours de 2011, un écocentre a été aménagé par la MRC dans le parc industriel de la ville afin de faciliter la récupération des matières recyclables et des matériaux secs.

Les dépenses de fonctionnement

s'élèvent à 6 686 500 \$. Les autres activités financières, soit le remboursement en capital de la dette et les activités d'investissement s'élèvent à 781 500 \$ pour un total des opérations qui s'élève à 7 468 000 \$. Les évaluations imposables totalisent 199 644 700 \$ en 2012 et le total de la richesse

foncière uniformisée est de 227 475 212 \$.

Tout comme en 2011, le compte de taxes pourra être acquitté, en 2012, en quatre versements égaux, pour ceux dont le total excède 300 \$. La Gatineau reviendra sur le Budget 2012 de la Ville de Maniwaki dans la prochaine édition.



Le maire Robert Coulombe et les conseillers Jacques Cadieux, Bruno Robitaille, Estelle Labelle, Louis-André Hubert, Rémi Fortin et Charlotte Thibault.

DOSSIER SANTÉ : Plan d'action régional de santé publique Outaouais 2009-2012

Il y a trop de grossesses à l'adolescence

LA GATINEAU – L'objectif régional # 2 dans le Plan d'action régional de santé publique de l'Outaouais, 2009-2012, est de mettre en place des activités d'éducation à la sexualité et de counseling sur la santé sexuelle, pour contrer les problèmes d'hypermaturité et de grossesses à l'adolescence.

La problématique en Outaouais s'explique par le fait que depuis plusieurs années, la région présente des taux de grossesse à l'adolescence significativement supérieurs aux taux québécois. De plus, l'Outaouais n'échappe pas au courant actuel d'hypersexualisation chez les enfants et les jeunes. Il est difficile d'obtenir des

données précises sur l'ampleur du phénomène. Cependant, le milieu scolaire, les parents et les intervenants auprès de ces clientèles s'entendent sur l'urgence d'agir.

Pour les jeunes en milieu scolaire, les activités d'éducation à la sexualité s'inscrivent principalement dans le cadre de l'approche École en santé. Les cliniques jeunesse offrent des services préventifs et curatifs aux adolescents et jeune adultes comme la prévention des ITSS, les saines relations amoureuses, les comportements sécuritaires, etc.

Cependant, les services des cliniques jeunesse ne sont pas offerts uniformément sur tous les territoires, comme par exemple

ceux qui proposent des intervenants favorisant l'éducation à la sexualité et la planification des naissances. Ces services ne rejoignent par toutes les clientèles, particulièrement celles jugées plus vulnérables.

Le taux de grossesse des adolescentes de 14 à 17 ans de l'Outaouais est de 21 pour 1 000 adolescentes, comparé à 18 pour 1 000 au Québec.

Justification

Diverses recherches confirment que l'enseignement en matière d'éducation à la sexualité permet de retarder le moment des premières relations sexuelles. De plus, la prévention de la grossesse à l'adolescence contribue à réduire la prématurité et

l'insuffisance de poids à la naissance des enfants ainsi qu'à prévenir les problèmes de développement et d'adaptation sociale. Enfin, l'école constitue un milieu privilégié pour rejoindre les jeunes et leur offrir des services en matière de santé sexuelle et de prévention des ITSS dits de type «Clinique jeunesse». Ces services ne sauraient être complets sans une démarche plus globale d'éducation à la sexualité telle que prévue à l'approche des ÉES. Le milieu communautaire et scolaire sont des partenaires envisagés autres que l'Agence et les Centres de santé et de services sociaux de la région.

OPINIONS

Notre gouvernement a décidé, une fois de plus, de se soustraire à une entente à l'échelle internationale. Il s'agit, cette fois-ci, de l'Accord de Kyoto.

Ce retrait de notre part place donc le Canada dans une posture inconfortable et, qui plus est, abaisse notre position vis-à-vis

d'autres pays. Reconnu jadis comme un chef de file grâce à nos politiques avant-gardistes, nous sommes descendus à un niveau tant soit peu plus bas. À part son projet de loi décrié sur la criminalité, notre présent gouvernement n'a pas su promulguer une seule politique qui aurait pu

maintenir à notre égard un classement solide parmi les nations occidentales.

Ce glissement, dû à des préoccupations négatives de sa part, et à son entêtement dans sa poursuite de coupures dans les politiques fédérales, ont su faire du Canada un pays risible sur la scène internationale.

Où cette descente précipiteuse nous mène, nous placerait probablement au même niveau que certains pays tels la Somalie ou le Zimbabwe. Atteindre le bas de l'échelle, donc, n'est plus qu'une question de temps.

Jean K. Laflamme, La Pêche

Acte de consternation

La Gatineau

Maintenant au 135-B, route 105, Maniwaki

819-449-1725

Courriel publicité : publicite@lagatineau.com

Courriel rédaction : redaction@lagatineau.com

Courriel direction : direction@lagatineau.com

135-B, route 105, Maniwaki
Maniwaki (Québec) J9E 3A9
Tél.: 819-449-1725
Téléc.: 819-449-5108
Abonnement :
Canada 60\$ +tx, extérieur 95\$ +taxes

Votre journal local est la propriété d'un groupe d'actionnaires de la région. Il est produit par une équipe de professionnels qui mettent tout en oeuvre pour vous servir adéquatement.

- **À la réception** : Sophie Cyr et Jannick Larivière
- **À la publicité** : Pierre Vallée, directeur des ventes et Sonia Guénette
- **À la rédaction** : Jean Lacaille, directeur de l'information, Sylvie Dejoux, journaliste et Rodrigue Lafrenière, pigiste
- **À l'infographie et au graphisme** : Martin Aubin, Stéphane Bogé et Étienne Desforges
- **À la comptabilité** : Denise Lacourcière
- **Sous la direction de** Denise Carrière

Collaboration spéciale de Destinée DeCottret

Publié le jeudi, et monté dans nos ateliers par Les Éditions La Gatineau Ltée, 135-B, route 105, Maniwaki

Imprimé à l'Imprimerie Qualimax 130, Adrien-Robert Gatineau (Québec)

Courrier de deuxième classe, enregistrement No. 0535.

Dépôt légal :
Bibliothèque Nationale du Québec.
Tirage : 12 500 copies.

Représentation nationale :
Montréal : 514-866-3131
Toronto : 416-362-4488

RÉSEAU SÉLECT
hebdos
QUÉBEC

Conseil d'administration : Denis Moreau, président, André Lapointe, vice-président, Denis Gendron, secrétaire-trésorier, Sonny Constantineau, Yves Cousineau, Pierre Piché, André Benoit, dir.

Les textes d'opinions sont le fait de leurs seuls auteurs et ne représentent en aucun cas l'opinion des propriétaires ou de l'équipe de production.

Bouchette revient à la charge auprès de Québec

BOUCHETTE – La municipalité de Bouchette revient à la charge auprès du ministère des Transports pour qu'il reprenne la responsabilité de l'entretien de la route reliant le centre rural de Bouchette et le centre rural de Sainte-Thérèse-de-la-Gatineau, incluant la rue Principale, la rue du Pont et le chemin Rivière-de-la-Gatineau Nord dans la municipalité de Bouchette et le une partie du chemin de la rivière Gatineau et le chemin Principal dans la municipalité de Sainte-Thérèse-de-la-Gatineau.

Les élus de Bouchette ont adopté une résolution en ce sens le 6 septembre dernier. La députée de Gatineau, Stéphanie Vallée, a été informée de cette nouvelle demande de la municipalité de Bouchette. La municipalité considère que la réalité saute aux yeux.

Un peu d'histoire

Depuis le 1er avril 1993, date de l'entrée en vigueur de la nouvelle Loi sur la voirie, les municipalités assument les droits et les

obligations du ministère des Transports du Québec (MTQ) quant à l'entretien et l'amélioration de certaines sections situées sur l'ensemble du réseau routier municipal. Selon l'inventaire du réseau routier qui a été transféré à la municipalité de Bouchette, la rue Principale, de classe II et la rue du Pont, de classe I, seraient des rues intermunicipales et que ces artères font partie de la route qui relie la municipalité de Bouchette à celle de Sainte-Thérèse-de-la-Gatineau.

La signalisation routière du MTQ, affichée sur la route 105 près de l'entrée principale de Bouchette, précise bien qu'il s'agit d'une route intermunicipale. Le MTQ considère également la rue du Pont comme un lien intermunicipal entre les centres ruraux de Bouchette et Sainte-Thérèse-de-la-Gatineau. De plus, le chemin de Sainte-Thérèse-de-la-Gatineau, débutant dans le centre du village de Sainte-Thérèse-de-la-Gatineau en direction de la municipalité de Délégé a été classé dans le réseau

collecteur et pris en charge par le MTQ. Les élus de Bouchette considèrent donc que le chemin partant de la route 105 à Bouchette vers le chemin de Sainte-Thérèse-de-la-Gatineau devrait logiquement être classé dans le réseau collecteur du MTQ et pris en charge par ce dernier.

Cette route sert régulièrement aux camionneurs pour du transport lourd en provenance ou à destination de propriétaires des municipalités voisines. Dans les municipalités avoisinantes, le MTQ entretient encore les rues considérées comme étant intermunicipales, comme par exemple les municipalités de Blue Sea et Messines. Au moins 90 % des résidents et des villégiateurs de Sainte-Thérèse-de-la-Gatineau empruntent les rues et chemins de Bouchette pour se rendre sur leurs propriétés.

Les élus ont remarqué, ces derniers temps, une augmentation marquée de la circulation sur cette route. Plusieurs autres raisons tendent à démontrer que



la demande de Bouchette est tout à fait à propos dans les circonstances. Ils conviennent donc que le chemin partant de la Route 105 à Bouchette vers le chemin Sainte-Thérèse-de-la-Gatineau devrait, logiquement, être classé dans le réseau collecteur du MTQ et qu'il soit définitivement pris en charge par ce dernier.

Le maire de Bouchette, Réjean Major, a présenté le projet au conseil des maires de la MRC-VG le mardi 13 décembre dernier. Il a été massivement appuyé par tous les maires de la région.

Solidarité rurale du Québec arrive pour deux jours

GRACEFIELD – Le conseil des maires de la MRC de la Vallée-de-la-Gatineau (MRC-VG) emboîte le pas avec la Table des agents de développement rural de l'Outaouais pour souligner, de façon toute particulière, la venue de Solidarité rurale du Québec (SRQ) en Outaouais les 28 et 29 mars 2012.

«La SRQ est un excellent partenaire pour nous dans la Vallée-de-la-Gatineau. Nous devons nous impliquer dans ces deux jours et voir à ce que nous faisons partie de l'agenda en collaboration avec la Table des agents de développement rural de l'Outaouais», a indiqué le préfet, Pierre Rondeau, qui présidait la dernière séance régulière de 2012 du conseil des maires de la MRC-VG le mardi 13 décembre dernier à Gracefield.

SRQ a amorcé une tournée des régions de façon à réfléchir à l'avenir que les communautés rurales souhaitent pour leur territoire ainsi qu'aux outils de développement qui seront nécessaires pour atteindre ces mêmes objectifs.

La deuxième Politique nationale de la ruralité vient à échéance en 2014. Il est donc impérieux, selon les maires de la région, de s'inscrire dans ce type d'événement afin de faire valoir la volonté de la population et des décideurs ruraux de la Vallée-de-la-Gatineau.

Le Domaine, vétuste?

MOKNTCERF-LYTTON – La MRC de la Vallée-de-la-Gatineau (MRC-VG) a révisé sa participation à l'Étude sur la vétusté et le repositionnement des infrastructures du Domaine dans la réserve faunique La Vérendrye.

Elle puisera donc 10 476 \$ dans son Pacte rural pour participer financièrement à cette étude qui est terminée et qui est étudiée par les instances gouvernementales concernées. Le coût initial du projet était de 49 500 \$ mais il s'élève plutôt à 41 904 \$ d'où la justification d'un ajustement de la part de la MRC-VG à cette étude qui équivaut à 25 % du coût total du projet.



HEURES D'OUVERTURE POUR LA PÉRIODE DES FÊTES :

23 et 30 décembre :	horaire régulier
26 et 27 décembre :	Fermé
2 et 3 janvier :	Fermé

PAR ACCÈS INTERNET :

desjardins.com

PAR ACCÈS TÉLÉPHONE :

1 800 CAISSES

AUX GUICHETS
AUTOMATIQUES DESJARDINS

LE TEMPS DE CÉLÉBRER

Culbutes et cabrioles égayeront la période des Fêtes, grâce au réveil d'une douce folie endormie par les exigences du quotidien.

Laissez-vous aller ! Pour le plaisir, pour faire plaisir, pour profiter de la vie avec vos proches.

Joyeux temps des Fêtes !

Caisse populaire Desjardins
Gracefield

Caisse populaire Desjardins
de la Haute-Gatineau



Desjardins

Coopérer pour créer l'avenir



LE BOXING DAY ÇA SE PASSE CHEZ CENTRE HIFI MANIWAKI

SAMSUNG

L'ÉVÉNEMENT SAMSUNG



TV LED 26 POUCES HD

À PARTIR DE **268.88\$**

PLASMA 43 POUCES HD

À PARTIR DE **398.88\$**

PLASMA 51 POUCES HD

À PARTIR DE **488.88\$**

PLASMA 59 POUCES HD

À PARTIR DE **998.88\$**



CENTRE HI-FI

GRUPE SELECT

HEURES D OUVERTURE BOXING
LE 26 DE 13:00 A 17:00
LE 27 DE 8:30 A 5:30

149 BOUL. DESJARDINS, MANIWAKI, QC J9E 2C9
819-449-6161
DLAFOND@INFODL.QC.CA

Le GatRap : un beau projet pour l'équipe de La Gatineau

JEAN LACAILLE

MANIWAKI - Les membres de l'équipe de La Gatineau, sous la coordination technique de Pascal Chaussé, ont produit une pièce rap qui sera diffusée sur les ondes de CHGA-FM en guise de message du temps des fêtes à l'intention de ses lecteurs et

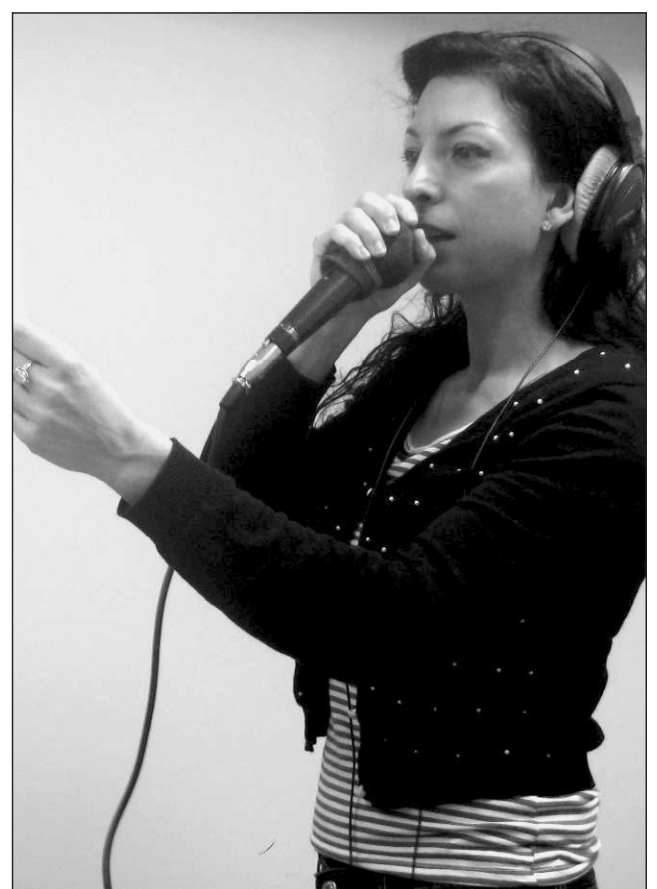
membres de l'équipe lors d'une rencontre du personnel.

Le lendemain soir, les participants, Denise Carrière, Denise Lacoucière, Jannick Larivière, Pascal Chaussé, Martin Aubin, Étienne Desforges, Stéphane Bogé et Jean Lacaille se sont réunis en séance de production dans la salle de conférence de La Gatineau où tous les participants ont

Quant à la directrice, Denise Carrière, la femme à la voix d'or, elle voit dans ce projet un excellent moyen de passer un message direct aux nombreux lecteurs de La Gatineau. «Toutes les idées ont été analysées et un consensus s'est créé parmi les participants. Ce fut un beau projet que nous pourrions éventuellement répéter pour d'autres événements marquants en 2012. Les membres de l'équipe ont été emballés par l'expérience et étonnés du résultat.»

Le Gat-Rap sera le voeu des fêtes de La Gatineau à ses lecteurs qui pourront l'entendre irrégulièrement sur les ondes de CHGA-FM d'ici le 2 janvier 2012.

Entre-temps, les «artistes» de La Gatineau se croisent les doigts et souhaitent que leur «chef-d'oeuvre», soit bien accueilli par l'auditoire de CHGA-FM. Ils profitent de l'occasion pour souhaiter à toute la population de la



Jannick, notre «rapeuse en chef»!

Vallée-de-la-Gatineau, leurs voeux à l'occasion du temps des fêtes. Vive le Gat-Rap!

Vous pouvez également écouter le GatRap sur notre page web : www.lagatineau.com, ou sur notre page Facebook : Journal La Gatineau



L'équipe, en pleine action. «C'est sérieux!»

annonceurs.

L'idée originale est de notre réceptionniste et préposée à l'accueil, Jannick Larivière, une femme pleine d'énergie qui transmet son amour pour la vie à tous ses collègues de travail. Après avoir obtenu la bénédiction de la patronne, Denise Carrière, les membres de l'équipe se sont regroupés pour une première séance de travail le mercredi 7 décembre. Le projet avait préalablement été adopté par les

enregistré leurs partitions sur plusieurs pistes habilement répertoriées et intégrées à une piste maîtresse par le producteur, Pascal Chaussé.

«Tous les participants ont apporté leur grain de sel. Et le produit fini est étonnant compte tenu du temps que nous avons à consacrer au projet. Ce fut une belle expérience. Nous espérons qu'il sera bien reçu par nos lecteurs par le biais des ondes de CHGA-FM», indique Jannick Larivière.

Entre-temps, les «artistes» de La Gatineau se croisent les doigts et souhaitent que leur «chef-d'oeuvre», soit bien accueilli par l'auditoire de CHGA-FM. Ils profitent de l'occasion pour souhaiter à toute la population de la

Le Gat Rap

Votre journal La Gatineau

Il vous livre à la porte
Des nouvelles de tout' sortes
Et beau temps mauvais temps
Toi aussi, tu l'attends

Qu'il pleuve ou bien qu'il neige
Même avant son p'tit dej'
Le camelot au boulot
S'engage sur Comeau

Et marche à pas tranquilles
Tout' les rues de la ville
Le journal : c'est sérieux!
Tout le monde est curieux

De c'qu'on trouve à la une.
En trente et trente-et-une :
(Va voir, c'est passionnant,
Un peu impertinent)

Des photos plein les pages
Et beaucoup de tapage
Sur un grand coup fumant
À lire absolument!

Vois aussi les messages
Éloquents, au passage
De tous nos commerçants:
C'est abasourdissant!

En spécial pour les fêtes,
Une section parfaite!
Un cahier des bons coups
Qui nous touche beaucoup

Notre but, notre cible,
Rendre à tous, accessibles,
Les nouvelles du jour
Presque depuis toujours!

La Gatineau travaille
À quérir des trouvailles
Qui vous feront plaisir.
Lisez-nous à loisir

C'est pour vous que l'on trime
En prose ou bien en rimes!
On vit pour nos lecteurs
C'est c'qui fait not' bonheur!!!




Immo Outaouais
Agence immobilière

Le seul courtier agréé en Haute-Gatineau!

Muguette Céré
Courtier Immobilier Agréé
(819) 441-8171
(819) 449-1244

Site Web : www.immo-outaouais.com
Courriel : muguettecere@videotron.ca





Joyeux Noël à tous mes clients et amis! Que ce soit une journée remplie d'amour et de joies!

<p>94 500\$ SIA: 8618753</p>  <p>74, Ch. Bitobi - Maniwaki</p>	<p>À louer à compter du 1^{er} janvier, appelez au 819-449-2569</p>
<p>85 000\$ SIA: 8614264</p>  <p>267, Rue McDougall - Maniwaki</p>	<p>Très coquette, cette propriété à aire ouverte sera appréciée par les acheteurs, 3 ch. à c., cours clôturée, aménagée d'un patio. Venez visiter.</p>
<p>Nouveau prix 89 100 \$ SIA: 8605743</p>  <p>1, Rue Gagnon - Egan-Sud</p>	<p>Joli bungalow situé dans un secteur recherché, 5 ch. à coucher, grande salle de jeux au sous-sol, une belle terrasse pour vous prélasser au soleil. Venez vous installer.</p>
<p>PRIX : 60 000 \$ SIA: 8621913</p>  <p>20 Ch. St-Amour - Ste-Thérèse</p>	<p>Venez contempler le majestueux Lac 31 milles. Terrain très recherché situé au Lac Trente et un milles, plus de 2 acres, boisé et zone villégiature, vos projets, ne seront plus un rêve mais seront réalité. Téléphonnez pour de plus amples informations.</p>
<p>PRIX RÉDUIT 105 000 \$ SIA: 8218103</p>  <p>Petit Lac des Cèdres Messines</p>	<p>Chalet tout en bois, 3 ch. à coucher, rénové cette année, une grande véranda surplombe le lac, endroit très recherché pour famille, chasseurs, pêcheurs, vous recherchez la paix voici le nid qu'il vous faut.</p>

Choisissez la qualité, choisissez Muguette Céré !

Un surplus budgétaire de 168 000 \$ à Low

JEAN LACAILLE

LOW – Le maire Morris O'Connor a profité de la toute première publication du bulletin «Chronique de Low» pour livrer son rapport sur le budget municipal 2011. La nouvelle directrice générale de Low, Franceska Gnarowski, a livré une copie du bulletin à chacun des maires réunis en conseil à Gracefield pour la dernière séance de 2011 le mardi 13 décembre dernier.

Les élus de Low, note le maire O'Connor dans son rapport, ont décidé d'affecter la somme de 66 000 \$, à même

le surplus annuel, au budget 2011 et réservé l'excédent à des projets d'immobilisations. Le conseil a donc adopté un budget de 1 840 353 \$ pour l'année 2011, une légère augmentation par rapport au budget 2010 qui était de 1 741 376 \$.

Le salaire des élus

Les élus ont également adopté leur échelle salariale qui prévoit que le salaire du maire sera de 7 594 \$ en plus de 100 \$ par mois pour les réunions de comité et le salaire des conseillers sera de 2 531 \$, plus 50 \$ par mois pour les réunions.

La voirie locale

Low a été très active au niveau des travaux de voirie en 2011. Des travaux de drainage et de rechargement sur certains chemins municipaux ont été réalisés au cours de l'année. Plusieurs de ces travaux ont été rendus possibles grâce à l'implication de la députée de Gatineau, Mme Stéphanie Vallée, qui a consacré 65 000 \$ aux projets routiers locaux de Low. Le programme de la taxe d'accise sur l'essence a permis d'investir près de 225 000 \$ sur les routes l'été dernier. D'autres travaux sont prévus en 2012 et 2013.

Protection, incendie et police

Les pompiers volontaires de Low s'entraînent régulièrement afin de maintenir un niveau supérieur de la protection et de la sécurité contre les incendies et ils sont très impliqués dans leur communauté alors qu'ils organisent périodiquement des activités sociales. Un nouveau camion citerne a été ajouté à la flotte en 2011. Le coût d'achat du camion a été défrayé à même le surplus budgétaire municipal. Le coût annuel de la protection policière de la Sûreté du Québec a augmenté de 2 663 \$ pour 2011. Il est maintenant de 145 646 \$.



Le maire de Low, M. Morris O'Connor

La qualité de vie

Low a été en mesure d'offrir une eau de qualité à ses contribuables en 2011. Plus de 170 résidences ont profité du site régional de traitement des boues de fosses septiques. Il s'agit pour Low d'une économie considérable. La valeur des permis de rénovation et de construction a atteint la somme de 1 341 200 \$ en 2011 représentant une évolution normale pour la municipalité.

La culture

L'achalandage à la bibliothèque municipale continue d'augmenter. Les élus continuent d'appuyer les bénévoles des groupes de loisirs locaux et des clubs de l'âge d'or qui font des efforts constants afin d'améliorer la qualité de vie des citoyens.

Le budget 2012 a été présenté lors d'une réunion spéciale du conseil le jeudi 15 décembre dernier.

«Je remercie les membres du conseil pour leur contribution à l'administration de notre municipalité de même que notre équipe d'employés, nos bénévoles qui oeuvrent notamment à l'aréna de Low, le club Lions et les groupes sociaux et de loisirs qui s'impliquent dans l'organisation de diverses activités pour le grand bénéfice de toute notre population. Je remercie également nos pompiers volontaires pour leur engagement à assurer la sécurité de notre population en tout temps. Joyeux Noël et Bonne Année à tous !»

Monsieur Venant Grondin de Maniwaki
est l'heureux gagnant du voyage en Jamaïque attribué le 22 octobre 2011 dans le cadre de la promotion du 40ième anniversaire BMR Martel & fils en collaboration avec Voyages Austral et CHGA 97.3 fm. Nous pouvons voir ici Monsieur Luc Martel remettant le prix à Monsieur Venant Grondin

BMR MARTEL & FILS
120, Route 105
Maniwaki (Québec) J9E 3A9
Tél.: (819) 449-1590
Télééc.: (819) 449-7083
www.martel.qc.ca

On est TOUJOURS LÀ pour nos clients!

35, Kichi Mikan, Maniwaki
819-449-3741 - 819-449-5426
Ouvert le 25 décembre de 11h à 18h

SEASON'S GREETINGS

- POWERADE 79¢** Taxes incluses
- RC COLA DIÈTE 49¢** 2L
- HEINZ JUS DE TOMATES 77¢** 540 ml
- POMMES DE TERRE DU QUÉBEC 1 79\$** 10 lbs
- MOJO BOISSON ALCOOLISÉE (5 saveurs) 4 x 330 ml 8 99\$** Taxes incluses
- OCTANE 473 ml BOISSON ÉNERGIE + ALCOOL 2/5\$** NOUVEAU!
- MINI CAROTTES DES USA 340 gr 99¢**

KZ freshmart
vous souhaite un Joyeux Temps des Fêtes!
Happy Holidays!

Nous préparons vos RÉCEPTIONS DES FÊTES pour vous !

Let us prepare your HOLIDAY RECEPTION for you!

- Viandes froides** Cold Cuts
- Crudités** Crudites Platter
- Sandwiches** Sandwiches
- Salades** Salads



La députée de Gatineau, Stéphanie Vallée, le maire de Maniwaki, Robert Coulombe, le préfet de la MRC, Pierre Rondeau, et Natacha Langevin, Fleur printanière et Vanessa Langevin, Miss Amabilité de la Pakwaun 2011, coupent le ruban officialisant l'inauguration du Centre multifonctionnel de Maniwaki.

Les premières pierres dans

MANIWAKI – C'est au son de la cornemuse en présence des politiciens locaux, des dirigeants bénévoles et des membres que le Centre multifonctionnel de Maniwaki, qui abrite les facilités sportives du Club de curling de la Vallée-de-la-Gatineau, a été inauguré samedi dernier à Maniwaki.

La cérémonie d'ouverture, animée par M. Daniel Logue, était axée sur la reconnaissance de l'engagement de tous les intervenants qui ont permis la concrétisation de ce projet évalué à quelque 1,6 million \$. La cérémonie avait lieu dans le pavillon d'accueil du centre.

M. Logue a rappelé, dans son discours de présentation précédant l'allocution publique des politiciens locaux, que l'établissement d'un centre de curling à Maniwaki remonte à 1999 quand MM. Réginald Bouchard, qui arrivait de

l'Abitibi où il pratiquait la discipline, Dorval Danis, alors conseiller à la Ville de Maniwaki et le maire Robert Coulombe ont lancé l'invitation à la gent sportive régionale de pratiquer le curling durant la période des fêtes. La réponse a été immédiate et quelques jours plus tard un comité était mis sur pied pour établir un projet commun. Le conseiller de la Ville de Maniwaki, M. Bruno Robitaille, a hérité du dossier à la table du conseil. Pendant ce temps, MM. Réginald Bouchard, Gaston Robitaille et Peter Prévost sollicitaient l'aide de M. Marc Dupuis au Centre local de développement de la Vallée-de-la-Gatineau. Ils ont également rencontré M. Réjean Lafrenière, alors député de Gatineau, et son attaché politique, M. Georges Lafontaine qui ont amorcé les pourparlers à la recherche d'une aide financière en vue de la construction d'un centre de curling à Maniwaki.

Mmes Stéphanie Vallée, député de Gatineau, et M. Lawrence Cannon, ex-député de Pontiac, qui n'a pu assister aux cérémonies d'inauguration à laquelle il avait été invité, ont travaillé en étroite collaboration et ont finalement réussi à obtenir une aide financière de leur gouvernement respectif (1 076 200 \$) accordée à la Ville de Maniwaki, qui fut le maître-d'oeuvre du projet, par le biais du volet Collectivités du Fonds Chantiers Canada-Québec.

Les discours politiques

Le maire de Maniwaki, Robert Coulombe, a rappelé que, depuis le début du projet, la Ville de Maniwaki avait été un partenaire à part entière. «Je suis heureux de voir ici présents, les principaux acteurs de cette belle réalisation et à les remercier publiquement pour leurs efforts et leur collaboration dans ce rêve devenu réalité.»

Le maire Coulombe a également remercié deux gros joueurs dans ce dossier, la députée de Gatineau, Stéphanie Vallée, et le ministre des Affaires municipales, des Régions et de l'Occupation du territoire du Québec (MAMROT), M. Laurent Lessard. «J'ai accordé un appui à ce projet et je suis fier de constater que nous avons le deuxième bâtiment de curling en Outaouais, qui est le plus moderne en plus. Mais j'avais également des conditions à la réalisation du projet.»

La toute première voulait que la ville soit le maître-d'oeuvre du projet, que la totalité du projet devait être financée par les deux gouvernements et le solde assumé par la communauté. «Il n'était nullement question que les contribuables de Maniwaki soient responsables du solde restant, d'autant plus que le projet était orienté vers une utilisation de la communauté régionale. Finalement, la ville voulait s'assurer que les frais fixes et d'opération du bâtiment, après sa construction, devaient être assumés par le club de curling. Je remercie MM. Jean-Guy Hubert et Gilles Lafrenière pour leur implication à titre de co-présidents de la campagne de financement qui a permis de récolter 538 000 \$, la part du milieu dans le projet. Il faut également souligner qu'ils ont investi 25 000 \$ chacun dans le projet.»

La députée de Gatineau, Stéphanie Vallée, s'est dite très émue de rencontrer

Nos voeux les plus chaleureux de la part de vos amis chez Tim Hortons.



Le restaurant Tim Hortons de Maniwaki tient à vous remercier de votre support et générosité lors de la cueillette de denrées annuelle. Vos dons ont fait toute la différence pour des familles qui en avaient vraiment besoin.

En cette période magique, nous désirons offrir nos meilleurs voeux à tous nos voisins, clients, et amis.

Joyeuses Fêtes!



la maison du Centre multifonctionnel

ses amis du curling. «Tous les gens ici ont joué un rôle important dans la concrétisation de ce projet dont l'annonce publique officielle a eu lieu le 10 septembre 2010. Tout le monde se souvient que l'échéancier quant à la présentation du dossier était très serré puisque le programme de financement tirait à sa fin. Mais nous avons réussi à tout faire dans le temps qu'il fallait. Ce dossier remonte à plus de dix ans. La députée se souvient très bien de l'acharnement de Gaston et Bruno Robitaille et Daniel Logue qui, dès son élection, l'ont rencontrée pour l'informer du dossier et de leur intention de le mener jusqu'au bout.

«Dans ce projet, il faut souligner la

contribution volontaire de la population et l'implication des hommes d'affaires MM. Jean-Guy Hubert et Gilles Lafrenière. Ce nouveau bâtiment sportif va attirer les adeptes de curling de partout au Québec. C'est déjà commencé.»

Mme Vallée se réjouit que le centre compte actuellement 135 membres. Elle a souligné l'excellence du travail de l'équipe de Ma-Mi Construction et repris une affirmation de M. Garry Moore, président du Club de curling de la Vallée-de-la-Gatineau : «Built it, and they will come !»

Le préfet Pierre Rondeau

Le centre est un équipement de plus à

la disposition de la population de la Vallée-de-la-Gatineau. «C'est une belle mise en oeuvre. Et le scénario qui a mené à cette réalisation démontre toute la volonté et le ténacité des gens directement impliqués dans ce magnifique projet. Le travail effectué au cours des dernières années, jusqu'au lancement des premières pierres aujourd'hui, démontre tout l'engagement des gens de notre communauté. C'est tout à votre honneur et je tiens à vous féliciter tous.»



M. Garry Moore, président du Club de curling de la Vallée-de-la-Gatineau reçoit une première contribution de MM. Jean-Guy Hubert et Gilles Lafrenière, co-présidents de la campagne de levée de fonds populaire au profit du centre. MM. Hubert et Lafrenière y sont allés d'une contribution de 25 000 \$ chacun.

Un lancement au son de la cornemuse

MANIWAKI – Le cornemuseur Murray Bond a ouvert le défilé et conduit les invités du pavillon d'accueil à la surface glacée où les politiciens locaux ont coupé le ruban et lancé les premières pierres officielles dans la maison du Centre multifonctionnel de Maniwaki.

Le cornemuseur était dans une forme splendide. Tout avait été prévu pour faire de cette inauguration un succès. Le tout avait lieu dans le pavillon d'accueil où une cinquantaine de personnes s'étaient regroupées pour être témoins de la cérémonie.

L'animateur, Daniel Logue, qui a fait de l'excellent travail, a mis l'accent sur l'esprit d'équipe qui a caractérisé le projet depuis les tout débuts. Cet esprit d'équipe est encore omniprésent.

«Armés de patience, les membres du comité, M. Gary Moore, Mme Martha Moore, M. Paul Lafrance, M. Bruno Robitaille, le représentant de la Ville de

Maniwaki, M. Gaston Robitaille et moi-même, n'avaient qu'un but en tête : la construction d'un centre de curling pour les sportifs de la toute la région. Et nous avons réussi à relever le défi de brillante façon.»

M. Logue n'a pas manqué de souligner l'implication de Mme Stéphanie Vallée, de MM. Lawrence Cannon et Robert Coulombe dans le projet. Puis le comité a demandé l'aide des hommes d'affaires MM. Jean-Guy Hubert et Gilles Lafrenière qui ont accepté la tâche de la co-présidence de la campagne populaire de levée de fonds qui a mené à la collecte de 538 000 \$, la part du milieu dans le projet, Québec et Ottawa, investissant une somme équivalente.

La transition

Pour en arriver à transformer un édifice vide en un centre sportif et fonctionnel pour la pratique du curling, l'exécutif actuel composé du président, Gary Moore,

de la secrétaire, Martha Moore, du trésorier, Roger Gascon et des directeurs Jocelyn Carle, Pierre Geoffroy et Charles «Benny» Noël, et en particulier, les efforts de Paul Lafrance, le vice-président, a fait un travail remarquable.

Le centre peut également s'enorgueillir de l'exposition permanente d'une toile de l'artiste-peintre, Mme Brigitte Toutant intitulée Aléas-Aléatoires, à mi-chemin entre l'abstraction et la figuration. Une très belle fresque.

L'édifice

Doté d'une superficie de 830 mètres carrés, le nouveau centre comprend deux pistes de curling ainsi qu'un pavillon d'accueil et de services incluant un vestiaire,

une cuisinette et autres services. Des travaux extérieurs, dont l'aménagement d'un stationnement de 44 espaces, l'embellissement des lieux et divers travaux complémentaires étaient également prévus et complètent l'ensemble de ce projet. Quelque 4 000 citoyens et différentes ligues de curling de la région peuvent maintenant profiter de ce nouveau centre.

La réalisation de ce projet a nécessité un investissement admissible total de 1 614 300 \$. Les gouvernement du Québec et du Canada ont accordé chacun 538 100 \$, ce qui représente une aide gouvernementale totale de de 1 076 200 \$. La population y est allée d'une contribution de 538 100 \$ également.



Le cornemuseur Murray Bond a dirigé les personnalités et les personnes présentes à l'inauguration sur la surface de jeu où le ruban a été coupé officialisant l'inauguration du Centre multifonctionnel de Maniwaki.



VOUS ÊTES SANS EMPLOI ET VOUS AVEZ EN TÊTE LE PROJET DE VOUS LANCER À VOTRE PROPRE COMPTE

LA MESURE SOUTIEN AU TRAVAIL AUTONOME EST PEUT-ÊTRE LA SOLUTION POUR VOUS !

LE PROJET SOUMIS DOIT ÊTRE NOVATEUR ET MONTRER UN BON POTENTIEL DE RENTABILITÉ. IL DOIT CONTRIBUER À DIVERSIFIER L'ÉCONOMIE DE NOTRE RÉGION DANS DES SECTEURS D'AVENIR

Par exemple :

- Lancement d'une entreprise à titre de propriétaire unique, ou en association.
- Acquisition d'une entreprise rentable, ou relève d'une entreprise existante.
- Production et transformation de produits alimentaires, ou relève d'une ferme.
- Nouvelle foresterie mettant en valeur les ressources multiples de la forêt.
- Coopérative de travailleurs, comprenant un maximum de dix membres fondateurs.
- Fabrication légère faisant appel de préférence aux ressources du milieu.
- Service spécialisé complétant l'offre commerciale existante.

POUR SAVOIR SI VOUS ÊTES ADMISSIBLE À LA MESURE SOUTIEN AU TRAVAIL AUTONOME, COMMUNIQUEZ AVEC LE CENTRE LOCAL D'EMPLOI DE MANIWAKI AU 819 449-4284, POSTE 247.

Consultations personnalisées comprenant un encadrement technique et légal

Assistance à la rédaction du plan d'affaires et à l'obtention du financement

Service conseil pour la mise en marché et suivi en entreprise post-démarrage.

Soutien financier pour une durée maximale de 52 semaines.

SIRIUS
RADIO SATELLITE
12 MOIS GRATUITS D'ABONNEMENT
LES RECRUES
DODGE

Le concessionnaire vend à la fois les véhicules neufs et d'occasion. Les offres de cette annonce s'appliquent à la location et à la location avec option de rachat. Les offres de cette annonce s'appliquent à la location et à la location avec option de rachat. Les offres de cette annonce s'appliquent à la location et à la location avec option de rachat.



Ram 1500 Laramie à cabine d'équipe 2012 avec équipement optionnel montré**

LES 2012 SONT ARRIVÉS

RAM 1500

SEUL SON PRIX TRAVAILLE AUSSI FORT QUE LUI.

DÉCOUVREZ LE RAM 1500 2012

RAM 1500 SXT V8 QUAD CAB 4X4 2012

« LA GAMME DE PICK-UP LA PLUS DURABLE AU PAYS » - R.L. Polk***



BONI des FÊTES de 500\$

ACHETEZ-LE POUR:

24 995\$[†]

LE PRIX INCLUT 9 250\$[†] DE REMISE AU COMPTANT, 500\$* EN BONI DES FÊTES, LES FRAIS DE TRANSPORT ET LA TAXE SUR LA CLIMATISATION.

OU CHOISISSEZ

73\$[†]

PAR SEMAINE
FRAIS DE TRANSPORT ET TAXE SUR LA CLIMATISATION INCLUS
POUR 96 MOIS

OU CHOISISSEZ

LE FINANCEMENT CHOIX DU CLIENT

84\$[†]

PAR SEMAINE
FRAIS DE TRANSPORT ET TAXE SUR LA CLIMATISATION INCLUS

@ 6,49%^{TAP*}

POUR 376 SEMAINES

AUCUN ACOMPTE ET LE CHOIX DE RENDRE LE VÉHICULE APRÈS 60 MOIS

OU OPTEZ POUR UN RAM OUTDOORSMAN[‡]

RAM 1500 OUTDOORSMAN 2012

- Pneus tout-terrain
- Roues de 17 po en aluminium
- Rapport de pont de 3,92 avec différentiel arrière autobloquant
- Crochets de remorquage

- Phares antibrouillard
- Attelage de remorque Classe IV
- Plaques de protection pour la boîte de transfert et la suspension avant

FAITS SAILLANTS SUR LE RAM

- De plus en plus de propriétaires de camion léger optent pour un Ram 1500[†]
- Le camion léger de plus en plus choisi au pays[†]
- Le camion Ram le plus récompensé
- Gagnant du prix « All Star » de *Automobile Magazine* deux années de suite (2010 et 2011)
- Le moteur HEMI^{MD} a gagné 6 fois la mention « 10 meilleurs moteurs » de *Ward's*
- La technologie du système écoénergétique MDS transforme sans heurt le puissant moteur HEMI^{MD} V8 en un quatre cylindres économique en carburant
- Rangement de caisse RamBox^{MC} disponible – exclusif dans sa catégorie^A
- Bacs de rangement dans le plancher disponibles – exclusifs dans sa catégorie^A
- Garantie Groupe motopropulseur de 5 ans/100 000 km

PASSEZ CHEZ VOTRE CONCESSIONNAIRE CHRYSLER | JEEP^{MD} | DODGE | RAM DU QUÉBEC www.camionram.ca

SCANNER ICI POUR PLUS D'OFFRES



La Gatineau combat la faim avec l'Entraide de la Vallée

JEAN LACAILLE

MANIWAKI - Les employés de La Gatineau ont vidé leurs caisses d'économies, les actionnaires ont fait leur part si bien qu'ils ont été en mesure de remettre la somme de 1 020 \$ à l'Entraide de la Vallée qui permettra l'achat de 100 dindes qui se retrouveront sur la table de 100 familles de la région durant le temps des fêtes.

«Il s'agit d'un élan de générosité que nous apprécions au plus haut point, surtout en cette période de l'année. Point n'est besoin de vous dire que ce don est grandement le bienvenu. Nous allons transformer notre marchandise et la distribuer à temps pour Noël. Un grand merci à La Gatineau», précise le président-directeur général de l'Entraide de la Vallée, M. Michel Cyr, de passage à nos bureaux mardi après-midi.

La directrice générale de La Gatineau, Mme Denise Carrière, qui tenait absolument à ce que l'entreprise tisse des liens de partenariat avec l'Entraide de la Vallée, consciente que la faim justifie les moyens, a convaincu ses collègues d'emboîter le pas dans cette belle aventure avec l'Entraide de la Vallée en confiant la responsabilité du dossier à Jannick Larivière, notre réceptionniste et préposée à l'accueil au journal. Tous les employés, en plus de vider leurs caisses de revenus (boissons gazeuses et

café) ont également contribué personnellement à l'achat de dindes pour gonfler le nombre afin que plus de familles de chez nous profitent d'une belle dinde à Noël.

«L'équipe de l'Entraide de la Vallée, dirigée par M. Michel Cyr, fait un travail remarquable et nécessaire dans notre région. C'est notre façon à nous de démontrer notre attachement à notre population qui lit le journal depuis des années. Nous sommes fiers de contribuer à une aussi belle cause et le partenariat tiendra pour les années futures», ajoute Mme Carrière.

Les dindes

Toutes les dindes, qui seront achetées chez Metro Lapointe à Maniwaki, seront distribuées dans les cinq banques alimentaires de la région dont deux à Maniwaki puis à Montcerf-Lytton, Gracefield et Lac Sainte-Marie.

«Nous aidons au moins 1 500 familles par mois qui comptent de 4 à 6 membres par famille dans la région. Directement, nous intervenons auprès de 4 000 personnes sur une base mensuelle. Nous pouvons également compter sur les dons de Moisson Outaouais pour les produits laitiers, le yogourt, la nourriture pour bébé et même les couches jetables. Nous allons d'ailleurs renouveler notre entente avec cet organisme sous peu», précise Michel Cyr.

Ce dernier indique que l'Entraide de la Vallée ne traite directement qu'avec les banques alimentaires de la région qui

connaissent leur milieu mieux que quiconque. L'organisme intervient également pour répondre aux demandes spécifiques des CLSC de la région.

Comme le temps est au bilan, l'Entraide de la Vallée fera connaître sous peu son bilan pour 2011. Selon Michel Cyr, les collectes de denrées alimentaires en 2011, auront permis à l'organisme de réunir quelque 70 000 livres de nourriture qui lui ont permis de préparer quelque 18 000 repas au cours de l'année.

L'Entraide de la Vallée soulignera son 5e anniversaire de fondation en 2012. Questionné à savoir si les besoins en matière d'alimentation avaient diminué au cours des dernières années, Michel Cyr a précisé que non. Les besoins sont toujours aussi criants. D'ailleurs, à ce chapitre, pas moins de 65 % de la totalité des dons de l'Entraide aux organismes de la région vont à l'alimentation.

Dès janvier prochain, l'Entraide de la Vallée aura fait le bilan de 2011 que



M. Michel Cyr, président-directeur général de l'Entraide de la Vallée reçoit une enveloppe contenant 1 020 \$ de la part de la directrice générale de La Gatineau, Mme Denise Carrière, et notre collègue Jannick Larivière. Les deux entreprises ont convenu d'un partenariat qui se maintiendra au cours des prochaines années.

l'organisme communiquera à la population dès la mi-janvier, et peut-être avant.

Michel Cyr et Denise Carrière sont fiers de ce partenariat. Les équipes de l'Entraide de la Vallée et de La Gatineau s'unissent pour offrir leurs vœux les plus sincères d'un Joyeux Noël et d'une Bonne Année à tous !

Nez Rouge transporte 130 personnes

MANIWAKI - Le club Optimiste de Maniwaki et leurs bénévoles étaient à nouveau à l'oeuvre les 16 et 17 décembre. Leur engagement a permis à quelque 130 personnes d'être accompagnées à la maison en toute sécurité.

Cette troisième semaine de l'opération a

nécessité l'implication de 33 bénévoles dans 11 équipes le vendredi 16 décembre (50 accompagnements) et de 39 bénévoles pour 13 équipes pour la soirée du samedi 17 décembre (80 accompagnements). Le quartier général de l'organisation est toujours situé au sous-sol du Réseau Petits Pas.

Les membres du club Optimiste de Maniwaki remercient à nouveau les trois concessionnaires automobiles de Maniwaki de même que la Ville de Maniwaki pour leur aide qui est grandement appréciée. Un merci spécial s'adresse également aux trois commanditaires La Petite Maison, Subway

et Distribution Denis Robitaille.

Le club Optimiste de Maniwaki rappelle que trois autres soirées de accompagnement sont prévues les 22, 23 et 30 décembre. Pour toute information sur les activités de Nez rouge, il suffit de composer le 819-449-6635.

L'école de Bois-Franc gagne 30 paires de raquettes

MANIWAKI, LE 15 DÉCEMBRE 2011 - Le programme Kino-Québec de l'Agence de la santé et des services sociaux de l'Outaouais, via sa campagne Plaisirs d'hiver, a fait bien des heureux le 15 décembre dernier, avec la remise de trente paires de raquettes.

Le programme vise à encourager la participation de la population aux activités hivernales. Le programme a deux volets, un pour les écoles et un pour les municipalités. À tous les ans, des municipalités et une école de la région de l'Outaouais obtiennent des raquettes ou des skis de fond (dans le cas de l'école). Les articles gagnés sont conservés par l'école ou la municipalité et mis à la disposition des élèves ou des citoyens, selon le cas.

Le concours, l'hiver dernier, a permis à

l'école St-Boniface, de Bois-Franc, d'être déclarée gagnante. Les élèves ont choisi les raquettes et la remise officielle des trente paires a eu lieu le 15 décembre.

Pour l'occasion, les lutins, personnifiés par Mario Danis, de Vallée de la Gatineau en santé, Jennifer Nolan, de la MRC, et Joanne Lafrenière, du Centre de santé et de services sociaux de la Vallée-de-la-Gatineau (programme des saines habitudes de vie), se sont unis pour faire une belle surprise aux enfants et leur remettre les raquettes. Il faut noter, cependant, que les élèves ne pourront ramener les raquettes chez eux : celles-ci resteront à l'école et pourront être utilisées pour des sorties et autres activités du genre.

L'hiver dernier, les élèves de Bois-Franc se sont inscrits au concours « Dessine tes

Plaisirs d'hiver » dans le cadre de la campagne Plaisirs d'hiver. Plusieurs feuilles à colorier ont été remises. Une activité hivernale extérieure a aussi été organisée à leur intention et les élèves y ont enregistré un taux de participation exemplaire (36 élèves présents sur une possibilité de 36, soit 100 %). Soulignons que l'école de Bois-Franc s'est distinguée des autres écoles participantes de l'Outaouais en démontrant habilement de

quelle façon elle prévoyait utiliser les raquettes dans divers contextes (cours d'éducation physique, activités parascolaires, etc.). Cette utilisation optimale des raquettes, combinée à l'excellent taux de participation, a permis à l'école de remporter le prix.

Cette année, la campagne Plaisirs d'hiver est de retour. C'est avec enthousiasme que Mme Lafrenière invite les écoles à s'inscrire avant le 9 janvier.



Les élèves montrent les raquettes sur cette photo de groupe.

 <p>François Lafrenière Courtier immobilier franlafreniere@gmail.com 333, Boulevard Saint-Joseph, Gatineau (QC) J8Y 3Z2</p>	<p>Cell.: 819-441-5445 Fax.: 819-441-0087</p> <p>ROYAL LEPAGE VALLÉE-DE-L'OUTAOUAIS</p> <p>Agence immobilière</p>
<p>DUPLEX GRACEFIELD</p> <p>Numéro MLS: 8662451 - Duplex, possibilité de 13 808\$ revenu annuel. Rénover aux fils des ans. Logez-vous a peu de frais avec un revenu locatif de plus. Belle cuisine et beaucoup de bois. À voir! 119 900 \$</p>	<p>Numéro MLS: 8592092 - 164 rue Nault - Maison très bien entretenue au fil des ans. Toit et fenêtres ainsi que la salle de bain refaits. Jolie cour arrière clôturée avec un bel aménagement floral. Près de tous les services, accessible à pieds. 4 chambres à coucher. 120 000 \$</p>
<p>GRACEFIELD</p> <p>Numéro MLS: 8651972 - 1 Rue Principale, Gracefield. Belle résidence de campagne au coeur du village de Gracefield. Maison rénovée avec goût, boiserie et armoires en merisier, finition en bois et céramique. Garage de 24x24 avec ouvre porte électrique avec porte de 12 pi. Grande galerie, abri d'auto et pisc. h.t. 21 pi. Plus de 80 000 \$ de rénovations en 8 ans. Fenêtres de qualité avec gaz argon. 169 500 \$</p>	<p>REPRISE</p> <p>Numéro MLS: 8654661 - 169 Rue Principale N., Maniwaki REPRISE de finance. Beaucoup de rénovation fait en 2009-2010. Fenestration récentes. Grand terrain. Près des écoles primaires et secondaires. 84 900 \$</p>



499,99

Réfrigérateur 18,2 pi³ avec congélateur au haut.

RABAIS 150 \$

Rég. Sears 649,99
Blanc aussi EN SOLDE

R4684 CC124F5 B M

499,99

Cuisinière à dessus lisse et four autonettoyant avec élément de cuisson dissimulé et zone pour garder au chaud.

RABAIS 280 \$

Rég. Sears 779,99

R2284 CC124F5 C M



1499,98

Duo laveuse-sécheuse à vapeur à chargement frontal.
Laveuse 4,5 pi³ à 14 cycles de lavage. N° 49003
Sécheuse 7,4 pi³ à 9 options de séchage. N° 89003

RABAIS 1000 \$

Rég. 2499,98 en tout pour le duo.
Socles montrés aussi disponibles

R2684 CC124F5 A M



soldes D'APRÈS NOËL



849,99

2 entrées HDMI^{MD}.
N° 61357E. N° UN46D6000
Rég. Sears 1299,99.
55 po. N° 61357E
Rég. Sears 1749,99.
1149,99

R5784 ND125D A

DANS LA LIMITE DES STOCKS!

RABAIS 450 \$

Adaptateur réseau local sans fil **EN PRIME*** N° 35811. Valeur de 99,99** à l'achat de ce téléviseur Samsung.

46 po à DEL
1080p
120Hz
ENERGY STAR

32 po à CL
720p

SONY
329,88

N° KDL32BX320
22 po aussi disponible
R5784 ND125D B 1



Recherchez le symbole **ENERGY STAR**. Il indique que le produit respecte les critères d'admissibilité **ENERGY STAR** en matière d'efficacité énergétique.

DANS LA LIMITE DES STOCKS!

2 JOURS SEULEMENT!
Lundi 26 et mardi 27 décembre 2011

SAMSUNG
379,88
N° PN43D450
578 461 850

43 po plasma

720p

600Hz



2 JOURS SEULEMENT!
Lundi 26 et mardi 27 décembre 2011



479,99

PN51D450. Rég. Sears 719,99.

718 452 125

SEULEMENT 100 MODÈLES DANS TOUT LE CANADA

RABAIS 240 \$

51 po plasma
720p
600Hz
ENERGY STAR

899,99

Ensemble matelas-sommier G 2 places Simmons^{MD} Beautyrest^{MD} 'Napa Valley' édition spéciale à ressorts ensachés et plateau-coussin très épais.

Rég. 2199,98
Formats lits 1 place, 2 places et TG 2 places aussi EN SOLDE
R0184 CC124F5 A W

Prix en vigueur jusqu'au lundi 2 janvier 2012

JUSQU'À 60% DE RABAIS

TOUS LES ENSEMBLES MATELAS-SOMMIER À PRIX ORDINAIRES

RABAIS 1300 \$



JANICK GAUTHIER

POUR COMMANDER :

819-449-3070

192, rue Notre-Dame, Maniwaki

LES PROPRIÉTAIRES DE NOS MAGASINS LOCAUX

sont des professionnels. Ils vous aideront à trouver le produit dans le bon format, avec les bonnes caractéristiques et le bon prix.

Pour trouver ce qu'il vous faut, faites confiance à votre magasin local Sears!

Magasin local

Sears

De l'argent neuf dans le réseau de la santé

MANIWAKI – La Gatineau était déjà sous presse lorsque la députée de Gatineau, Stéphanie Vallée, a annoncé le mercredi 14 décembre dernier l'injection de 1 953 688 \$ dans le réseau de la santé et des services sociaux de la région.

Cet investissement permettra de maintenir et rénover les actifs immobiliers de même que remplacer et rehausser le mobilier et l'équipement. Les investissements sont partagés entre le Centre de santé et de services sociaux de la Vallée-de-la-Gatineau (1 479 183 \$) et le Centre de santé et de services sociaux des Collines-de-l'Outaouais (474 505 \$).

Cette annonce découle de celle effectuée

en septembre dernier par le ministre de la Santé et des Services sociaux du Québec, le docteur Yves Bolduc. L'argent servira notamment à couvrir les rénovations fonctionnelles mineures, ailleurs que dans les installations d'hébergement et de soins de longue durée, ainsi qu'à maintenir les actifs pour le parc immobilier, l'équipement et le mobilier.

«Ces investissements dans le réseau de la santé et des services sociaux témoignent de la volonté de notre gouvernement de soutenir à la fois l'économie, par un vigoureux programmes d'investissements, mais aussi les activités des établissements de santé partout au Québec. Les sommes

investies permettront aux professionnels d'évoluer dans un environnement de travail plus fonctionnel, agréable et stimulant, en plus d'offrir aux patients un milieu de soins rehaussé qui répond encore mieux à leurs besoins», a affirmé la députée de Gatineau.

Ces sommes s'inscrivent dans le cadre du Plan québécois des infrastructures, qui vise notamment à assurer la pérennité des infrastructures du réseau. Ces investissements s'ajoutent à ceux qui sont prévus pour le développement des services, qu'il s'agisse de nouvelles installations, d'agrandissements d'immeubles ou d'ajout de nouveaux appareils médicaux.



Stéphanie Vallée, députée de Gatineau.

Claudette Caron-Vaillancourt est la Flamme 2011

MANIWAKI – Mme Claudette Caron-Vaillancourt s'est mérité le prestigieux titre de «Flamme de l'année 2011» lors du dîner de Noël de l'Association des retraités de l'enseignement du Québec (AREQ), secteur Haute-Gatineau, le 7 décembre dernier.

Enseignante à la formation professionnelle, Mme Caron-Vaillancourt prit en juin 2007, une retraite bien méritée. Dès le départ, elle n'hésita pas à faire partie du Comité sectoriel de l'AREQ et, en l'espace de quelques années, nous la retrouvons présidente du secteur A, Haute-Gatineau.

Son engagement envers le secteur, son dévouement et son implication sociopolitique furent pour elle une rampe de lancement qui la conduisit au titre de Présidente régionale de l'Outaouais, région administrative 07.

On la vit partout en tant qu'animatrice, stimulant ses troupes pendant plus de 8 ans, défendant les dossiers à caractère

social tels que le bien-être de nos aînés, l'indexation de nos rentes, la condition des femmes et des hommes en plus de défendre notre régime public de santé. Depuis septembre 2011, elle poursuit toujours son engagement en prenant le dossier de la condition des femmes au régional.

Hommage et reconnaissance

Elle nous dit toujours : «J'ai passé de très belles années à défendre et promouvoir les droits des retraités. C'est un enrichissement personnel et ce fut de très beaux moments.» Elle profite maintenant d'un peu plus de liberté et aime voyager avec son conjoint Marc (Vaillancourt).

Merci Claudette pour tant de dévouement. L'AREQ conservera un précieux souvenir de son passage dans ses rangs. Sa contribution fut remarquable et elle le sera toujours. Sa voix fut la nôtre. Merci Claudette de l'avoir fait rayonner.

Collaboration spéciale de Claire Émond-Lévesque



Georgette Blais-Grondin, à gauche, Flamme 2010, et celle qui lui succède en 2011, Claudette Caron-Vaillancourt.

Low : les cinéphiles seront rassasiés

LOW – L'Association récréative de Low, Venosta et Brennan's Hill va lancer les soirées cinéphiles et intergénérationnelles. Au moins 50 % des coûts, soit 1 250 \$, sera épongé par le biais du Pacte rural de la MRC de la Vallée-de-la-Gatineau.

Le projet vise, dans son premier volet, à proposer aux résidents de Low, en particulier les jeunes et les aînés, des soirées de cinéma, au moins une fois par mois, au cours desquelles un film sera projeté suivi d'une discussion-débat afin de développer le sens critique et de permettre les retours d'expérience entre jeunes et aînés sur des

sujets de société.

Dans un deuxième temps, il vise à proposer aux jeunes de l'école St-Michael's, une activité de cinéma tous les mercredis après-midi afin de mobiliser les jeunes décrocheurs et les impliquer dans leur communauté. Le Comité de développement économique de la MRC-VG a donc recommandé l'octroi de cette aide financière qui a été appuyée unanimement par les membres du conseil des maires.

Le projet doit permettre au promoteur de se doter des équipements nécessaires à la réalisation de ce projet.

Joyeux Noël et une Bonne Année 2012 !



Lisette Lafrance
Courtier immobilier

(819) 441-0777
(866) 441-0777
(sans frais)

Liste complète sur : www.lafrance.com





MANIWAKI 132 500\$
269, Moncion - SECTEUR CHRIST-ROI - Impeccable bungalow de 2 chambres refait à neuf en 2005 - Tout près des écoles, de l'hôpital et de l'épicerie Métro - Faites sur mesure pour vous - Fini les rénovations, installez-vous!



MANIWAKI 134 500\$
131, Britt
SECTEUR CHRIST-ROI - Extérieur tout brique - 3 + 1 chambres - Cuisine rafraîchie et nouvelle salle de bain - Garage isolé et chauffé - Coin de rue - FAITE POUR VOUS!



MANIWAKI 159 000\$
121, Comeau
COMEAVILLE (face à l'école Pie XII) - Bungalow de 1470 p.c. rénové (superbe cuisine et salle de bain) - 6 chambres - 2 salles de bain - Salon avec foyer au bois - Possibilité d'un 2e logis - VENEZ LA VOIR!



AUMOND 105 000\$
112, Major - Accès notarié et vue du lac St-Joseph - Joli bungalow très bien entretenu (clé en main) - 2 chambres - Situé au bout d'un cul-de-sac - Venez visiter, vous aimerez!



AUMOND 99 000\$
15, ch. Leduc - Accès notarié au lac Murray - Paisible cottage de 2 chambres au charme campagnard - Terrain 19 234 p.c. - Cul-de-sac - Venez vous reposer!



MANIWAKI 115 000 \$
111, rue Lapointe
CHRIST-ROI - Joli bungalow - 3 + 1 chambres - 2 salles de bain - Sous-sol complètement aménagé - Véranda fermée - Remise - VENEZ LA VISITER !



MANIWAKI 125 000 \$
243 - 245, Princ. Nord
DUPLEX (secteur Christ-Roi) - Bungalow presque tout refait à neuf - 2 logis de 2 chambres - Grand terrain 200' de profondeur - Entrée pavée avec abri d'auto - Occupez le rez-chaussé et louez le sous-sol !



MANIWAKI 119 000\$
86, McConery
SECTEUR CHRIST-ROI - 3 chambres - Salon de 25' x 15' - Terrain aménagé + de 10 000 p.c. - Abri d'auto - Près des écoles et de l'hôpital - Toute la famille s'y plaira!



DÉLÉAGE 188 000\$
36, ch. du lac Bois-Franc - Très joli bungalow de 3 chambres - Foyer au propane - Grand patio - Garage double - Terrain de 3,26 acres - À 5 minutes de minutes - Vous aimerez!



DÉLÉAGE 109 000\$
11, rue Claude
JOLI BUNGALOW - 3 chambres - 3,11 acres de terrain - Fruits et fleurs - Garage isolé - Secteur tranquille - Cul de sac - À 3 minutes de Maniwaki - FAITES VITE !



AUMOND 99 000\$
96, ch. du lac Murray
LAC MURRAY - Joli chalet (4 saisons) - 2 chambres - Terrain de 16 969 p.c. avec arbres matures - Belle vue sur le lac. JUSTEMENT CELUI QUE VOUS ATTENDIEZ!



AUMOND 235 000\$
174, ch. du lac Murray
LAC MURRAY - Très beau modèle de maison construite en pièces - Plafond cathédrale et foyer au bois - Grande mezzanine avec chambre des maîtres - Superbe terrain 54 688 p.c. - À FAIRE RÊVER !

Bourses de la relève

Année académique 2011-2012

**(ATTENTION: DEUXIÈME RONDE POUR LES BOURSES DE LA RELÈVE: 2011 - 2012
LES DEMANDES DOIVENT PARVENIR AU SIÈGE SOCIAL POUR le 27 janvier 2012)**

Les bourses de la relève sont attribuées depuis l'année académique 2007-2008 dans le cadre du plan d'action du « projet Complicité Emploi de la Vallée-de-la-Gatineau » créé par la table de développement social de notre région et présidée par le préfet de la MRC, Monsieur Pierre Rondeau. Le « Comité de financement emploi-relève » dont le conseil d'administration est présidé par madame Christiane Carle organise la campagne et recueille les fonds qui serviront aux bourses de la relève et aux activités de Complicité Emploi.



Complicité Emploi
Vallée-de-la-Gatineau

La « Fondation des Bourses de la relève » reçoit les demandes de bourses et en gère la distribution. Cette fondation est présidée par madame Marlène Thonnard. La fondation prévoit deux remises de bourses par année : en automne et au printemps.

La fondation des bourses de la relève rappelle aux futurs candidats et candidates que les demandes de bourses doivent parvenir au siège social de la fondation avant le troisième vendredi de septembre ou le troisième vendredi de janvier. Le comité de sélection se réunit dans le courant du mois d'octobre et dans le courant du mois de février afin d'analyser les dossiers. Les dossiers qui auront du retard ou qui sont incomplets ne seront pas pris en considération. Une seule demande par année académique est acceptée.

Pour les nouvelles candidatures, la demande doit être accompagnée d'une lettre de présentation, d'un curriculum vitae, d'une lettre d'un employeur éventuel, d'une preuve d'inscription pour la session d'automne 2011 ou pour la session d'hiver 2012 et d'une preuve de réussite de la session précédente s'il y a lieu.

Les étudiants et étudiantes qui ont déjà bénéficié d'une bourse de la fondation peuvent faire une autre demande. Dans ces cas, ils ou elles doivent envoyer avec leur demande leur relevé de notes attestant de leur réussite et une preuve d'inscription au programme pour la session suivante.

La fondation des bourses de la relève précise que les études visées sont les études professionnelles (DEP) offertes à l'extérieur du territoire de la MRC (500\$), les études collégiales techniques (500\$) et les études universitaires (1000\$).

Les participants au projet Complicité Emploi signeront un contrat d'honneur qui repose sur un engagement moral à revenir travailler dans la Vallée de la Gatineau pour le nombre d'années pendant lesquelles ils ont été supportés par le projet Complicité Emploi.

La fondation Bourses de la relève tient à préciser que cette initiative a pour but d'encourager la persévérance scolaire chez nos jeunes et le retour aux études chez nos adultes et le projet Complicité Emploi vise aussi à encourager l'attraction et la rétention de jeunes et adultes dans notre MRC.

L'adresse du siège social de la fondation où les demandes doivent être adressées est la suivante :

Fondation des bourses de la relève
331 rue du Couvent
Maniwaki J9E 1H5

Pour plus d'informations : 819 449 7866 poste 17251

Source : Marlène Thonnard, Présidente de la « Fondation des bourses de la relève »

Les critères d'admissibilité sont les suivants :

- La candidate ou le candidat doit poursuivre des études à temps plein
- La candidate ou le candidat ou ses parents doivent posséder une adresse permanente sur le territoire de la Vallée-de-la-Gatineau; les candidatures de la région de la MRC de la VG seront traitées prioritairement; pour les autres candidatures venant d'autres MRC, elles pourront être considérées selon la disponibilité des fonds et les besoins de main-d'œuvre.
- La candidate ou le candidat doit avoir fait une prise de contact avec un employeur potentiel qui identifie un besoin de relève dans la Vallée-de-la-Gatineau ou participer aux séjours exploratoires de PAJQ.
- La candidate ou le candidat doit démontrer le sérieux de son projet d'étude et la qualité de son dossier.
- La candidate ou le candidat doit démontrer sa motivation à demeurer en région.
- Dans le cas où le nombre de demandes dépasse l'offre du montant d'argent disponible, l'ensemble du dossier sera considéré et analysé.
- La décision du comité de sélection est sans appel.





Roulez en toute sécurité cet hiver avec Gendron Auto



INSPECTION HIVERNALE

99⁹⁵\$*

+ taxes
POUR PETITS VÉHICULES

10\$ DE PLUS POUR CAMION

CHANGEMENT D'HUILE INCLUS!

COMPREND 5 LITRES HUILE,
NE S'APPLIQUE PAS AUX MOTEURS DIESELS ET AUX HUILES SYNTHÉTIQUES

DE PLUS RECEVEZ UN CADEAU SURPRISE!



NOS TECHNICIENS D'EXPÉRIENCE, FORMÉS, S'OCCUPERONT DE VOTRE VÉHICULE.



Chez Gendron, on s'occupe de moi!



259, boul. Desjardins, Maniwaki 449-1611
Heures d'affaires: lundi au vendredi de 8h à 17h



PIÈCES ET SERVICE



Jeep



RAM

CERTIFIÉ ISO 9001-2000 Système qualité

CHSBO : le dessin de Joliane choisi pour orner la carte de Noël

MANIWAKI, LE 14 DÉCEMBRE 2011-. La carte de Noël 2011 de la Commission scolaire des Hauts-Bois-de-l'Outaouais présente un magnifique dessin réalisé par la jeune Joliane Mourier Éthier, une élève de secondaire 2 de l'école de Gracefield.

À tous les ans, la CSHBO produit une carte de Noël et la distribue à ses employés, aux membres du conseil des commissaires et aux différents partenaires dans la région, ainsi qu'à l'ensemble des commissions scolaires du Québec. Près de mille copies

de la carte sont ainsi envoyées, majoritairement en format électronique.

Une image distinctive de chez nous, que ce soit un dessin ou une photographie, est choisie à tous les ans pour orner cette carte dont le montage est assuré par Christel Brouillard, secrétaire de direction. Cette année, le dessin proposé par Joliane a été sélectionné. Ce dessin reprend plusieurs thèmes traditionnels du temps des Fêtes,

présentés dans des couleurs vives.

Pour remercier Joliane, une plaque laminée lui a été remise le mardi 14 décembre dernier, par la présidente de la CSHBO, Diane Nault, et le directeur général, Harold Sylvain. En plus de la plaque, elle a reçu des épinglettes de la commission scolaire et de la persévérance et des exemplaires de la carte de Noël.

Bravo Joliane!



Harold Sylvain, directeur général (à gauche), et Diane Nault, présidente (à droite), remettent une plaque honorifique à Joliane (au centre).

Un deuxième service gratuit d'appel automatisé

JEAN LACAILLE

MANIWAKI – La Coopérative de solidarité d'aide domestique de la Vallée-de-la-Gatineau, grâce à une aide financière de 15 000 \$ de la MRC de la Vallée-de-la-Gatineau (MRC-VG) implantera un deuxième service gratuit d'appel automatisé dans la région.

L'objectif du Programme PAIR est d'assurer un service sécuritaire pour les aînés et leur entourage en plus de favoriser le maintien à domicile de cette clientèle qui est très nombreuse dans la région.

Le projet cadre comme un gant avec le Plan de développement et de diversification économique de la MRC-VG 2010-2015 qui consiste en la promotion d'initiatives de maintien des services à domicile pour les personnes âgées comme étant une action prioritaire sur son territoire.

Le travail de concertation et le partenariat établi entre un ensemble d'acteurs ayant à coeur le bien-être des aînés sur le territoire sont des éléments qui facilitent la réalisation de projets essentiels à la qualité de vie de la population. La Coopérative y injecte 40 % du coût total du projet. Les 15 000 \$ consentis par la MRC seront versés sur une période de trois ans à raison de 5 000 \$ par année.

Deviens préposé(e) aux bénéficiaires!



Assistance à la personne en établissement de santé

DEP 750 heures
Préal.: 3^e secondaire ou équiv.
DÉBUT : Février & août 2012



Centre de Formation Professionnelle
Mont-Laurier

850, Taché Mont-Laurier

819 623-4111
1.866.314.4111
cfpml.qc.ca

Service de placement



Service de garderie

L'efficacité en formation!

La direction et le personnel de la Maison Amitié de la Haute-Gatineau tiennent à remercier les commerces, organismes et personnes qui ont permis à leur clientèle de vivre une journée mémorable lors de leur fête de Noël qui a eu lieu le 15 décembre dernier:

Mme Stéphanie Vallée, Députée de la circonscription de Gatineau et Adjointe Parlementaire au Premier Ministre
CSSSVG (Programme adulte santé mentale)
Ville de Maniwaki
Ville de Gracefield
Caisse populaire de la Haute-Gatineau
Caisse populaire de Gracefield
Journal La Gatineau
Radio CHGA
Garage Vézina
Piché Ethier Lacroix CA inc.
Langevin Grondin CA inc
Pharmacie Familiprix Maniwaki

Gestion Gina St-Jacques
Syndicat de la Maison Amitié de la Haute-Gatineau
Chevaliers de Colomb conseil 119-73
Ameublement Branchaud
Gendron J.E. Automobiles Ltée
Tigre Géant
Auberge du Draveur
Nettoyeur Unique
Mani Pièces Plus
Tim Hortons
Maniwaki Pizza
Maison esthétique
Santé au Naturel
Garage McConnery
Subway
Coiffeuse Véro-Claudie
M. Louis Ryan



Un MERCI spécial à notre musicien M. Daniel D'Aoust qui a su agrémente cette merveilleuse journée.



LES REPORTAGES SUR LE RALLYE PERCE-NEIGE VOUS SONT PRÉSENTÉS PAR SUBARU OUTAOUAIS

Le Rallye Perce-Neige pointe à l'horizon

Jean Lacaille

MANIWAKI – L'édition 2012 du Rallye Perce-Neige aura lieu sur quatre jours, les 2, 3, 4 et 5 février 2012, la fin de semaine qui suivra la 40^e édition de la Pakwaun.

Et justement, les organisateurs, tant à Maniwaki qu'à Montréal, recherchent activement des bénévoles qui pourront agir en tant que contrôleurs et simples bénévoles pour le samedi 4 février.

Antoine L'Estage et Nathalie Richard avec leur Mitsubishi Evo X ont succédé, l'an dernier, aux champions de 2009, Bruno Carré et Yvon Joyal, avec leur Subaru WRX Sti. Le Perce-Neige, créée en 1965, est d'abord et avant tout un rallye de navigation qui évolue vers un monde plus compétitif avec son inscription au Championnat du Québec en 1968.

Devenu, en 1975, une épreuve du Championnat du Canada, il doit quitter les Basses-Laurentides en quête de régions plus accueillantes. Ainsi, de 1979 à 1993, le Perce-Neige est couru dans la région de Maniwaki. L'interdiction de rallye dans les Zecs entraîne d'abord l'annulation de l'épreuve en 1994, puis son déménagement à Pembroke, en Ontario, en 1995

jusqu'à 1999. La diminution des activités forestières dans le Pontiac que le Perce-Neige fréquente, provoque en 2000 le retour subit du Perce-Neige à Maniwaki, un retour facilité par la modification toute fraîche de la loi sur les Zecs et par la collaboration exceptionnelle de la région qui, chaque année, regroupe un bon nombre de bénévoles qui sont devenus de fins connaisseurs de la discipline sportive.

Pour l'instant, les personnes intéressées à devenir bénévoles pour l'édition 2012, peuvent communiquer avec M. Gilles Nault au 819-661-5710. Chaque semaine, d'ici la compétition, La Gatineau vous informera sur le Rallye Perce-Neige grâce à l'implication promotionnelle de Subaru Outaouais à Gatineau.



L'édition 2012 du Rallye Perce-Neige sera présentée sur quatre jours les 2, 3, 4 et 5 février à Maniwaki.

Le contrôle électronique de la stabilité

Le contrôle électronique de la stabilité (CES) est une technologie qui aide les conducteurs à éviter les collisions en réduisant la possibilité de dérapage. Elle compare la direction de votre volant avec la direction dans laquelle votre auto bouge.

Quand elles ne sont pas identiques, il s'active automatiquement sur une ou plusieurs roues et peut aussi réduire le pouvoir du moteur afin de vous aider à garder la maîtrise de votre auto et à continuer dans la bonne direction.

Des études démontrent que le CES peut considérablement réduire le nombre de collisions sérieuses ou fatales. En fait, au Canada en 2006, 768 conducteurs ou passagers sont morts et 2 578 ont été sérieusement blessés lors de collisions automobiles ayant rapport à la perte de contrôle. Transports Canada estime qu'il y aurait eu 225 décès de moins et 755 personnes de moins ayant été sérieusement blessées si tous les véhicules passagers avaient eu le CES en fonction.

La seule manière d'obtenir le CES est d'acheter un modèle 2011 ou un véhicule usagé qui est déjà équipé de la technologie. Transports Canada a introduit un nouveau standard de sécurité pour les véhicules à moteur qui nécessite le CS sur la majorité de nouveaux véhicules construits après le 1^{er} septembre 2011.

La toute nouvelle Impreza 2012

La voiture compacte qui surpasse toutes les attentes.



IMPREZA
Impreza 2.0i 4 portes 2012

À l'achat au comptant à partir de

21 705\$[†]

Transport et préparation inclus, taxes en sus
Financement et location disponibles

IMPREZA
Impreza 2.0i 5 portes 2012

À l'achat au comptant à partir de

22 605\$^{††}

Transport et préparation inclus, taxes en sus
Financement et location disponibles

- Légendaire système de traction intégrale symétrique à prise constante Subaru
 - Silhouette audacieuse : extérieur et intérieur entièrement redessinés
 - Tout nouveau moteur BOXER SUBARU de 2,0 litres livrant 148 chevaux de puissance et 145 lb-pi de couple
 - Transmission manuelle à 5 rapports (5MT) ou transmission à variation continue Lineartronic® (CVT) en option pour un rendement énergétique remarquable
- Et plus encore...

Découvrez les avantages uniques de la voiture qui offre le meilleur rendement énergétique* parmi toutes les voitures à traction intégrale en Amérique du Nord.



Rendement énergétique
Boîte CVT Lineartronic®
Ville/Route (l/100 km) : 7,5/5,5
5MT
Ville/Route(l/100 km) : 8,3/5,9



Roulez partout, par tous les temps

www.subaruoutaouais.com



SUBARU OUTAOUAIS

...aussi fiable que la marque
890 St-Joseph, Hull 819 777-4341

Denise Racine
propriétaire

† À l'achat au comptant à partir de 21 705 \$ pour la Impreza 2.0i 4 portes 2012 (CF1BP), à transmission manuelle. †† À l'achat au comptant à partir de 22 605 \$ pour la Impreza 2.0i 5 portes 2012 (CG1BP), à transmission manuelle. À l'achat, les frais de transport et de préparation (1 595 \$) ainsi que les taxes sur le climatiseur (100 \$) et sur les pneus neufs (15 \$) sont inclus. Le concessionnaire peut offrir un prix moindre. * La comparaison se fonde sur les cotes de rendement énergétique estimatives sur l'autoroute de Ressources naturelles Canada pour tous les véhicules à traction intégrale de l'année 2011. † Il est possible de parcourir jusqu'à 1 000 km avec un plein de carburant, selon la cote de consommation estimative du constructeur de 5,5 l/100 km (route) pour une Subaru Impreza 2012 équipée d'une boîte automatique à variation continue et d'un réservoir de 55 litres. La consommation réelle sera variable selon les conditions routières, les habitudes de conduite et la charge du véhicule. Pour plus d'information sur ces offres, voyez votre concessionnaire Subaru participant. Photo(s) à titre indicatif seulement. Les spécifications techniques sont sujettes à changement sans préavis. Offres valables jusqu'au 31 décembre 2011.

Le 26 décembre, de 13h à 17h

NOUS BOYONS

les taxes!!!



**C'est l'temps d'acheter
quelques cadeaux du Nouvel An...
c'est l'temps de vous payer
quelques folies!**

J.O. HUBERT LTÉE

163, Principale Sud, Maiwaki 449-3131

Tournage à Pie XII pour le spectacle de Noël

Vendredi le 23 décembre prochain, aura lieu à l'école Pie XII un spectacle de Noël présenté aux parents par tous les élèves de l'établissement. Chacune des classes a préparé différents numéros afin de souligner cet événement. Avec l'aide de Monsieur Sébastien McNeil, spécialiste en musique, des chants et des numéros de flûte, ont été appris pour l'occasion. Il faut noter également la participation de Mme Lise Martin-Coulombe pour avoir chorégraphié des danses pour l'occasion. Mesdames Marie-Claude Morin, Elaine Lapointe, Kim Côté, France Martel et Danielle Hotte se sont impliquées afin que chacune de leur classe puisse être prête et à la hauteur pour cette grande fête. Imaginez, en plus, ce sera une journée pyjama!

En 6e année, dans le cours d'art dramatique, la classe de Monsieur Jacques Yves Gauthier a monté 4 contes de Noël qui ont

été filmés et qui seront présentés lors du spectacle. Tous les 25 élèves de la classe ont joué un rôle dans un des 4 sketches et ils ont également eu l'occasion de participer à la technique cinématographique. En effet, caméraman, perchiste, preneur de son, éclairagiste et claquette étaient les rôles techniques auxquels plusieurs ont eu le privilège d'être initiés. Les élèves ont pris au sérieux ce projet et chacun est arrivé lors de la journée de tournage préparé et surtout très motivé. C'était réellement beau de les voir à l'œuvre. Les scènes ont été tournées sur fond d'écran vert ce qui a permis, lors du montage, d'ajouter les décors en arrière plan donnant ainsi plus de magie aux contes de Noël. Bravo aux élèves de 6e année, vous avez été réellement à la hauteur du défi. Vous avez de quoi être fiers de vous!



Stéphanie Vallée soutient la Pakwaun

MANIWAKI – C'est avec plaisir que Mme Stéphanie Vallée, députée de Gatineau et adjointe parlementaire au premier ministre, a remis un chèque de 2 000

\$ au club Richelieu La Québécoise dans le cadre de l'organisation de la 40e édition de la Pakwaun qui se déroulera du 26 au 29 janvier 2012 à Maniwaki.

Avec une programmation bien diversifiée, cette grande fête hivernale rassemble petits et grands de la Vallée-de-la-Gatineau dans un véritable tourbillon de joie et de fraternité pendant toute une fin de semaine. «Je désire remercier et féliciter les membres du club Richelieu La Québécoise ainsi que tous ses précieux partenaires et bénévoles pour le temps et l'énergie qu'ils consacrent pour faire de la Pakwaun ce grand rassemblement toujours tant attendu dont le succès rejaillit partout

dans l'Outaouais», a mentionné Mme Vallée.

La contribution financière s'inscrit dans le cadre du programme Soutien à l'action bénévole dont l'objectif est de favoriser l'action bénévole locale en soutenant financièrement, de façon ponctuelle et non récurrente, les organismes à but non lucratif et les municipalités dans leurs efforts pour combler des besoins dans les communautés.



Mme Stéphanie Vallée remet un chèque de 2 000 \$ à la présidente du club Richelieu La Québécoise, maître-d'oeuvre de l'édition 2012 de la Pakwaun.

Spécial des fêtes À la présentation de cette annonce
Un rabais de 5\$ sur un achat de 10\$ et plus et choix d'un cadeau surprise (valide jusqu'au 31 janvier 2012)

Du 10% à 50% de rabais sur les articles identifiés en magasin

Préparez vos cadeaux de Noël avec nos certificats cadeaux

Animalerie Jecaso
236 rue Notre-Dame,
819.449.1738

Articles & nourritures pour petits animaux et poissons.

AUBERGE du DRAVEUR

BAR / SALLE DE DÉTENTE / PISCINE

CERTIFICATS-CADEAUX DISPONIBLES

pour tous nos services
massages,
repas,
piscine, etc.



Joyeuses Fêtes

de tout le personnel de l'Auberge du Draveur incluant les bars et le restaurant

Pour réservations à l'Auberge
819-449-7022
www.AubergeDraveur.qc.ca

**85 Principale Nord
Maniwaki**



RESTO-PUB DRAVEUR
Spécialistes: Martinis
et bière en fût

**Le Resto du Draveur
SERA OUVERT LE 25 DÉCEMBRE
ET 1^{ER} JANVIER à partir de 7h am**

**POUR RÉSERVATIONS AU RESTO
819-441-2690**

2001 Cherokee Limited

4 roues motrices - lecteur CD
Pneus d'hiver
Climatisation

5-995\$

4 495\$

40⁴⁸\$/semaine
taxes incluses 36 mois

Liquidation

2003 Cavalier VL

Automatique - climatiseur
Lecteur CD

3 995\$

36²⁰\$/semaine
taxes incluses 36 mois

Liquidation



Marcel Fournier
26 ans



Samuel Rivet
5 ans



Sylvie Fleurent
25 ans

2007 Mazda 3 Sport

Lecteur CD - climatiseur

~~11-995\$~~

10 995\$

63¹¹\$/semaine
taxes incluses 60 mois

Rabais 1000\$

2008 Malibu LT

Gr. électrique - lecteur CD
Climatiseur - sièges baquets
Balance de garantie
5 ans / 160 000 km
gr. propulseur
90 587 km

12 995\$

64⁸¹\$/semaine
taxes incluses 72 mois

Pneus d'hiver inclus

1999 Malibu

Automatique - climatiseur
53 022 km

2 995\$

27⁶⁹\$/semaine
taxes incluses 36 mois

Liquidation

Pneus d'hiver inclus

2006 Optra 5

Manuelle - lecteur CD

6 495\$

37⁸⁸\$/semaine
taxes incluses 60 mois

Liquidation



Jetsun Matté
18 ans



Mario Thibault
45 ans

2010 Cobalt LT

Gr. électrique - roues alliage - berline
Lecteur CD - climatiseur
Balance de garantie
5 ans / 160 000 km
36 mois 60 000 km
gr. propulseur
27 948 km

~~14-995\$~~

13 995\$

62⁴⁷\$/semaine
taxes incluses 84 mois

Rabais 1000\$

2008 Colorado Lt

4 roues motrices - lecteur CD
Climatiseur
Balance de garantie
5 ans / 160 000 km
gr. propulseur
49 184 km

16 995\$

84³⁷\$/semaine
taxes incluses 72 mois

4 jantes et pneus d'hiver inclus

2007 Cobalt LT Berline

Gr. électrique - Lecteur CD
Climatiseur
Balance de garantie
5 ans / 160 000 km
gr. propulseur

9-995\$

7 995\$

46²⁹\$/semaine
taxes incluses 60 mois

Liquidation

Rabais 2000\$ + pneus hiver gratuit



Ghislain Duval
33 ans



Serge Riel
25 ans



Bruno St-Amour
28 ans



Lorne Caron
45 ans



Jacques Boisvert
35 ans



David Martin Crêtes
1 ans

Spécial des Fêtes

Avec toute inspection Goodwrench,
RECEVEZ GRATUITEMENT
2 essuie-glace d'hiver

Joyeuses Fêtes

de la part de toute l'équipe
du service de
Garage McConnery

À 1 clic pour plus de 2000 véhicules



819-449-1632
Sans frais: 1 888 449-1632



- Les véhicules d'occasion Optimum incluent :
- 1- Une garantie d'un manufacturier
 - 2- Un privilège d'échange de 30 jours / 2 500 km sans fracas
 - 3- Une inspection en plus de 150 points
 - 4- L'assistance routière 24 heures



BOXING DAY

Heures
d'ouverture:
de 13h à 17h



26 décembre


**Galeries
Maniwaki**

Thème :

40 ans, ça s'fête en grand!



Programmation Pakwaun 2012 26-27-28 et 29 janvier

ATTENTION!

Le programme est sujet à changements!
À suivre dans les prochaines semaines...

JEUDI 26 JANVIER 2012

19h **Souper de saucisses** (gratuit) - Hôtel Chez Martineau
Organisé et commandité par Hôtel Chez Martineau

18h **Inscriptions**

18h30 **Mascarade** (avec animation) - Centre des loisirs avec Vallée-de-la-Gatineau (caravane des loisirs)
Organisée par le Club Richelieu de Maniwaki - Commanditée par la Caisse Desjardins de la Haute-Gatineau

21h **Soirée québécoise** - Bar Anijack
Organisée par le Bar Anijack

VENDREDI 27 JANVIER 2012

16h30 **Souper de fèves au lard** (à confirmer)
Académie du Sacré-Coeur
Ouverture officielle - Centre des loisirs

17h **Caribou et feu de joie** - Centre des loisirs
Organisée par la Ville et les pompiers de Maniwaki

17h **Parade de VTT** (véhicules motorisés)
Organisée par Réjean St-Amour

17h **Souper de dorés** au Resto-Pub Le Rabaska

17h30 **Libération du Siffleux et jeux de clés** - Centre des loisirs
Commanditée par la Radio CHGA et BMR (Martel & Fils)

18h30 **Soirée Bal du Siffleux CHGA** (Soirée animée par les animateurs de la Radio CHGA avec musique et prix de présence dans le stationnement du Centre des loisirs)

19h **Projection de films pour enfants** au 2e étage du Centre des loisirs
Commanditée par le Club Optimiste et animée par la Table Jeunesse et la Ville de Maniwaki

19h30 **Choix des Fleurs** (Thème : 40 ans ça s'fête en grand)
Organisé par le Club Richelieu la Québécoise
Les billets sont déjà en vente dans les institutions bancaires et chez Bronzage au Soleil - Prix d'entrée : 10 \$

20h **Soirée Western** à la salle Apollo
(ancienne salle des Chevaliers de Colomb)
Prix : 8 \$ «Venez vous amuser avec Andy Dewashie»

Exposition de motoneiges anciennes (samedi et dimanche)
Organisée par Valérie Dorion au Centre des loisirs

SAMEDI 28 JANVIER 2012

8h **Déjeuner** au Resto-Pub Le Rabaska
Organisé par le Resto-Pub Le Rabaska

Rallye toi et moi de voitures, toute la journée au Centre des loisirs
Organisé par Jacques Yves Gauthier

10h **Spectacle de magie** - 2e étage du Centre des loisirs
Commandité par la Ville de Maniwaki

11h **Dîner de hot dogs** au Centre des loisirs
Organisé par le Club Optimiste de Maniwaki
Commandité par Métro André Lapointe

11h à 16h **Ouverture de la zone famille** au Centre des loisirs
Organisée par la Vallée-de-la-Gatineau en santé
Magicien et jeux gonflables seront de la partie
Sleighride : Départ du Château Logue pour se rendre sur le site de la Pakwaun.
Commandité par la Ville de Maniwaki

12h **Après-midi en musique (country rétro)** au Centre des loisirs
Organisé par le Club Richelieu La Québécoise

9h à 16h **Tournoi de hockey à bout de souffle** sur la Rivière Désert
Organisé par Robert Grondin
Pour inscription : 819-441-8786
Commandité par l'Auberge du Draveur

13h **Compétition de VTT (véhicules motorisés)** sur la Rivière Désert
Organisée et commandité par les Sports Dault et Frères et Coordonnerie Serrurerie Yves Cousineau

13h30 **Improvisation** au 2e étage du Centre des loisirs
Organisée par Impro Lamis de Gatineau et Kim Lacaille

16h **Remise des trophées** pour courses VTT et Rallye
Organisée par Impro Lamis de Gatineau et Kim Lacaille

17h30 **Souper de cipaille** à la Légion Canadienne
Organisé par le Club Richelieu La Québécoise
Prix d'entrée : 12 \$, billets en vente à la Légion Canadienne

20h **Le Bal à l'huile** au Centre des loisirs
Organisé par le Club Richelieu La Québécoise
Prix: 10 \$ - «Venez : sautez, dansez, c'est la Pakwaun» avec des artistes de chez nous et un groupe en émergence qui sauront vous faire danser.

DIMANCHE 29 JANVIER 2012

8h **Déjeuner de crêpes** à la salle Apollo
Organisé par les 2 Copains
(ancienne salle des Chevaliers de Colomb)

9h **Brunch du dimanche** au Resto-Pub Le Rabaska

11h **Inscription** pour compétition au Centre des loisirs

12h **Compétition**
Organisée et commandité par Haut Gym (concours de force, endurance et habileté, tir aux câbles, tirs au poignets, etc.)

12h **Randonnée** avec des traîneaux à chiens

11h à 12h **Tir de chevaux** dans le stationnement du Centre des loisirs
Organisé par le Resto-Pub Le Rabaska

Bonne Pakwaun à tous!



Club Richelieu
La Québécoise



Ville de
Maniwaki

La Gatineau www.lagatineau.com



CARNET SOCIAL



Aumond **Le mercredi :**
 • La ligue de sacs de sable Moulin des Pères à Aumond, le mercredi à 19h30 à la salle communautaire à Aumond, Infos: Norbert au 441-0699 ou 449-6247

Blue Sea **Le lundi:**
 • Bel âge: Vie active, 13h30, salle municipale, infos au 463-2485

• À 19h30, soirée de sacs de sable, centre récréatif du lac Long, infos: 463-4324

Le mardi :
 • Bel âge, Wist militaire, 19h, salle municipale. Infos: 463-4967

Le mercredi :
 • Bel âge, pétanque, 19h, salle municipale, infos: 463-2485 ou 463-4967

• Club de l'âge d'or, sacs de sable, 19h, salle municipale, infos: 463-4967

Le vendredi :
 • Soirée de dards, centre récréatif du lac Long, 19h30, infos: 463-1811

• Ligue de sac de sable au lac Long, à 19h, bienvenue à tous!

Bouchette **Le lundi:**
 • Whist-Militaire, 19h, organisé par l'AFEAS et l'âge d'or (sauf le 1^{er} lundi)

Cayamant • **8 Janvier :** Le Club de l'âge d'or de Cayamant «Les porteurs de bonheur» tiendra son souper mensuel suivi d'une soirée dansante à la salle municipale de Cayamant. Le coût sera de 10\$ (repas et carte de membre 2012 incluse). Le repas sera servi à 17h30. Apportez votre propre consommation. Pour d'info communiquer avec Violaine au 463-4117 ou Léona au 463-1035.

Le dimanche :
 • Messe à l'église St-Roch à 9h30.

Le mardi :
 • Ligue de sac de sable GMP Bertrand à 19h30 au centre municipal du Cayamant. Bienvenu aux anciens et nouveaux joueurs, info Lise Crêtes au 463-1814.

Le mercredi :
 • Cours de danse à 18h30 à la salle municipale. Infos: Henriette au 463-2119

Le jeudi :
 • Ligue de sac de sable le jeudi soir à 19h au centre municipal du Cayamant, infos Denise Latour au 463-2613

• Club de l'âge d'or de Cayamant, «Les porteurs de bonheur»: les p'tits mercredis de 13h à 16h, pétanque et activités variées à la salle municipale. Infos: Claire au 463-0511

Danford **Le mercredi:**
 • 19h30: Centre Bethany, Club de cartes des aînés du Lac Danford, infos: Gisèle au 467-3317

Le jeudi:
 • À 19h: Centre communautaire Bethany du Lac Danford: Club de l'âge d'or Horizon Club de fléchettes Appeler Linda Robinson 467-2870

Déléage • **7 Janvier :** Levée de fonds du Club Optimiste de Déléage, fera sa cueillette de bouteilles le 7 janvier 2012. Les Optimistes auront leur dossard. Merci! de votre collaboration. Pour information Francine: 449-4281 ou Yvette 449-3524

Le mercredi:
 • Club de l'âge d'or: activités à 13h (Wist Militaire, bingo, pétanque, jeu de poches).

Denholm Premier dimanche du mois:

• Chevaliers de Colomb, Conseil 12704, de Poltimore Denholm: brunch, salle Fair Hall.

Grand-Remous **Le mardi:**
 • Coeurs Joyeux de Grand-Remous: Vie Active, 13h30, parties de sacs de sable à la Place Oasis, infos: 438-2038

Le mercredi:
 • Club d'artisanat, centre communautaire, 13h à 16h, infos: 438-2063 ou 438-3045.

Gracefield • **Clinique santé Haute-Gatineau, prochaines cliniques sans rendez-vous :** mercredi 7 décembre de 10h30 à 11h30 - lundi 12 décembre de 9h à 11h30 - jeudi 22 décembre de 10h30 à 11h30 - mercredi 11 janvier de 10h à 11h30 - lundi 16 janvier de 9h à 11h - mercredi 25 janvier de 10h à 11h30 - mercredi 1er février de 10h à 11h30. * *Si changement, vous en serez avisé rapidement!*

Tous les mardis :
 • Le Club de l'âge d'or de Gracefield invite tous les membres des clubs de la région à venir jouer aux quilles tous les mardis après-midi à 13h au Quille-O-Rama 105.

Le mercredi:
 • Les Femmes d'action, vous invitent à vous joindre à elles tous les 2^e et 4^e mercredi du mois, infos: Pierrette au 463-4772

• Bingo, 18h45, centre communautaire et récréatif au 3, rue de la Polyvalente.

Kazabazua • **25 décembre: La 6^e Édition du repas communautaire de Noël** au centre communautaire de Kazabazua, chemin Begley, le 25 décembre de midi à 16h. Repas traditionnel gratuit, organisé par une groupe de bénévoles, infos: 819-422-3250

Le lundi:
 • Centre communautaire, soirée des jeunes à la maison des jeunes. Activités organisées de 18h à 19h pour les jeunes de 8 à 12 ans et de 19h à 21h pour les jeunes de 12 ans à 17 ans. Info: appeler la Municipalité de Kazabazua au 467-2852

• Au Centre Culturel et bibliothèque de Kazabazua 373, route 105 - Centre de santé Vallée-de-la-Gatineau CLSC, autres services. De 13h30 à 16h30, les 7 et 21 déc., infos ou rendez-vous 422-3548 ou 457-5746.

• Centre culturel et bibliothèque: Programme S.M.A.R.T. perte de poids, maintien de poids et bonne alimentation, gratuit à 18h en français et 19h en anglais. Enregistrement en tout temps durant la session, infos: Rose Marie ou Michel au 467-3077

Tous les mardis :
 • 19h: centre communautaire, classe d'aérobic Bonnie Miljour, infos: 463-4024

Le mercredi:
 • 9h30 à 11h30, sous-sol du bureau municipal, école Lac Ste-Marie et centre communautaire de Denholm: Contact Femmes-Enfants: Jeux en groupe pour les parents et les enfants 0-5 ans, infos:

467-3774
 • 19h: centre communautaire de Kazabazua, classe d'aérobic Bonnie Miljour, infos: 463-4024

Le jeudi:
 • De 19h à 20h: Centre Communautaire de Kazabazua Classe de Yoga avec Jane Baer, infos: 467-2939

Lac Ste-Marie **Le lundi:**
 • Geais Bleus de Lac Ste-Marie, soirée de dards, 19h, infos: M. André Kenney au 467-4367

Le mardi:
 • Âge d'or Les Geais Bleus de Lac Ste-Marie: Tous les deux Mardis: Bingo à partir à 18h30. Info: Pierrette Homier au 467-4093.

Le mercredi:
 • Le matin, de 9h à 12h: Centre communautaire de LSM, ateliers de peinture à l'huile sous la tutelle de Lise Lachapelle, artiste-peintre.

Le jeudi:
 • 16h, café partage avec collation (bilingue), infos: 449-2362.

• 18h à 20h30: Au dessus de l'École St-Nom de Marie, soirée des jeunes à la maison des jeunes, ouvert aux jeunes de 10 à 17 ans. Infos: Nadine Pinton et Denis Labelle 467-2086

• L'âge d'or les Geais Bleus de Lac Ste-Marie. Inscription: communiquer avec Denise Villeneuve au 467-3378 ou Pierrette Homier au 467-4093 pour de plus amples informations.

Low **Le lundi :**
 • 16h30 à 19h30, école secondaire St-Michaels: Internet haute-vitesse sans café. Pour toute la population, infos: Lyne au 422-3584

Le mardi :
 • Centre de santé Vallée-de-la-Gatineau, CLSC - 334, route 105 Low, infos: 422-3548 - Ouvert tous les jours de 8h à 16h.

Le mercredi :
 • 16h30 à 19h30, école secondaire St-Michael, Internet haute-vitesse sans café, infos: Lyne au 422-3584

• Centre Héritage: Club de l'âge d'or de Brennan's Hill à 13h30, cartes et Karoling, infos: Martha au 422-3241

• 19h30: Centre Héritage: Club de l'âge d'or de Brennan's Hill. Cartes, sac de sable et fléchettes, infos: Martha au 422-3241. Aussi, programme de mise en forme «Vie Active». Infos: 467-5014 ou 467-4464

• 11h: Centre Communautaire de Kazabazua, classe de Yoga avec Jane Baer, infos: 467-2939

Maniwaki • **31 décembre: Soirée du Jour de l'An** à la Salle Apollo,

dès 19h avec Donald Paradis à la musique, léger goûter sera servi en fin de soirée, flûte et chapeaux, coût: 8\$. Infos: Bill au 819-334-1427

• **Clinique Santé de la Haute-Gatineau Clinique sans-rendez-vous.** Mercredi 28 décembre 10h30 à 12h30

Mercredi 11 janvier 10h00 à 11h30

Lundi 16 janvier 9h à 11h

Mercredi 25 janvier 10h à 11h30

Mercredi 1er février 10h à 11h30

• Le 31 décembre, c'est le traditionnel

Réveillon du Jour de l'An au local du Club de l'Âge d'Or Assomption de Maniwaki avec l'orchestre Les Campagnards. Les

billets sont en vente au montant de \$ 15./membre et 18\$/non-membre auprès des membres du conseil. La soirée débute à 20h, et le repas sera servi à minuit. Beaucoup de plaisir, des surprises, de la bonne bouffe. Infos: Françoise 449-4036 ou Madeleine au 449-1657.

• Recherche bénévoles pour l'hôpital de Maniwaki, infos: 449-4964, Carmen, présidente.

Le dimanche:
 • Église dans les maisons; venez participer, à 10h au 492, de la Montagne, relation d'aide gratuite, infos: 441-0883.

• Église baptiste, 9h45, cantique, sermon bilingue, infos: 449-2362.

Aux 2 dimanches:
 • Tournoi de cribbles, Bar du Draveur à compter de 11h, infos: 438-2886

Le mardi:
 • Amies du bricolage, sous-sol de l'église St-Patrick (rue des Oblats), 13h à 15h, infos: Anna au 449-2325

Le mercredi:
 • Tous les 1^{er}, 3^e et 4^e mercredis, 13h30, ateliers d'artisanat du Cercle des Fermières de Maniwaki, au 2^e étage du 270, rue Notre-Dame, Maniwaki.

• À 19h, **Tounoi Texas Hold Em** chez Hawks Trading Post, 276, Kichi Mikan, infos: 441-1673

• Église maison au 361, des Oblats à 17h30, infos: 438-1784

• Église baptiste de Maniwaki, 19h, réunion, prière et étude biblique bilingue, infos: 449-2362

Le jeudi:
 • Activité de cartes 500, local du Club de l'âge d'or l'Assomption, 19h, infos: Nicole au 449-4145

Le vendredi:
 • 16h, café partage avec collation (bilingue), infos: 449-2362.

• Centre de jour de la Maison Amitié de la Haute-Gatineau, ouvert du lundi au vendredi de 8h30 à 15h30. Offre des activités amusantes, bienvenue à tous. Infos: Paul Lacaille au 449-4570

Messines **Le mercredi:**
 • Club de cartes à Messines, 19h15, infos: 465-2849.

Montcerf-Lytton • Joyeux Copains d'été

Montcerf-Lytton vous invitent à participer à leurs activités de la saison 2011/2012.

Le lundi: cours de peinture de 13h30 à 15h30, **le mardi:** Vie Active à 13h30, **le mercredi:** cours de fabrication de courtepointe à 13h30, **le jeudi:** jeux de sacs de sable à 19h. Infos: Micheline Lamarque au 449-2960 ou Marie-Marthe Nault au 441-3844

Ste-Thérèse **Le mardi:**
 • Club de l'âge d'or de Ste-Thérèse: les P'tits mardis dès 10h, local du Club au sous-sol de l'école Laval, infos: Ginette au 441-0974

• Association Sel et Poivre de Ste-Thérèse: rencontre et activités de 11h à 15h, au Cerf de Virginie, infos: 449-2160

DIVERS **Le dimanche :**
 • Bar Le Rendez-vous à Masham: à partir de 13h30, rencontre de musique country, apportez vos instruments, infos au 210-2625

Une commandite de



Tél.: 819.449.9730

CHGA toujours plus ... 97 secondes à la minute

www.CHGA.fm

Bingo tous les dimanches à 16h30 sur nos ondes de 97,3 FM

BINGO
 2 500\$
 EN PRIX!

Des recrues s'amènent chez Albatros

MANIWAKI – C'est avec fierté qu'Albatros Vallée-de-la-Gatineau a remis à non moins de treize personnes de la région, le vendredi 9 décembre dernier, une attestation de formation de base reconnue par la Fédération du Mouvement Albatros du Québec, lors d'un souper de Noël de l'organisme à la salle de l'âge d'or de Maniwaki.

Pour l'occasion, la directrice générale de la Fédération du Mouvement Albatros du

Québec, Mme Hélène Piché, s'est déplacée de Trois-Rivières. Ainsi, les treize nouveaux membres Albatros ont reçu leur attestation de ses mains, assistée par le président et la coordonnatrice de l'organisme, M. Roger Filiatrault et Soeur Pauline Thiffault, respectivement, à la suite de trente-six heures de formation données à Maniwaki par divers formateurs Albatros.

Bravo à Georgette Coulombe, qui s'est déplacée de Buckingham dans le but de

lancer éventuellement une cellule Albatros en Outaouais, Louis L.-Beaulieu, Maurice Racine, Ruth Lafrenière, Ginette Riopelle, Nicole Dumont, Paul Coulombe, Françoise Morissette, Renaud Lafrenière, Diane Guérette, Michelle Larivière, Diane Stosik et Marie-Claude Bourdon.

Même la directrice générale, Hélène René, a aussi remis à cinq personnes l'épinglette spéciale de l'organisme pour dix ans de bénévolat ou plus. Ces épinglettes ont été remises à Monique Larivière, Françoise Lépine, Claudette Bélec, Aline Gareau,

Isabelle Bégin-O'Connor. Se sont également déplacées pour l'occasion, plus de vingt personnes d'Albatros Mont-Laurier, dont le président M. Jean Millette.

La prochaine formation Albatros en accompagnement en fin de vie aura lieu à Mont-Laurier les 12, 13 et 26 et 27 mai et 2 et 3 juin 2012. Les personnes de la région de Maniwaki qui désirent y participer, ne serait-ce que pour leur enrichissement personnel, sont les bienvenues à s'inscrire auprès de Mme Émilie Martin au 819-623-1642.



Douze des treize nouveaux membres Albatros, flanqués de la coordonnatrice Soeur Pauline Thiffault et du président, M. Roger Filiatrault, entourent Mme Hélène René, directrice générale de la Fédération Albatros du Québec.

Un appel pour le tri des matières recyclables

JEAN LACAILLE

MANIWAKI - L'entente actuellement en vigueur avec la firme Tricentris de Gatineau pour le tri des matières recyclables prendra fin le 31 décembre prochain. La MRC de la Vallée-de-la-Gatineau (MRC-VG) lancera un appel d'offres sous peu pour assurer la continuité du service régional.

Entre-temps, Tricentris a confirmé par écrit l'extension de l'entente actuellement en vigueur pour une

période de deux mois avec la possibilité d'un renouvellement pour deux mois supplémentaires jusqu'en avril 2012.

L'entente serait négociée aux mêmes taux et conditions que ceux actuellement en vigueur. Cette extension permet à la MRC-VG de bénéficier d'un service de tri tout en lançant l'appel d'offres et de respecter les délais nécessaires de réception des soumissions. Il va s'en suivre l'analyse de l'offre retenue, la recommandation d'acceptation au conseil régional des maires et l'attribution du contrat.



LES AUTOS ET CAMIONS M. SARRAZIN INC

1500, Boul. Des Ruisseaux MONT-LAURIER

(819) 623-7645 Sans frais: 1 (866) 396-0782

<http://www.msarrazin.com/>

2009 ACURA TL



29 995

AWD - V6
INTÉRIEUR CUIR
TOIT OUVRANT
53 850 KM

2008 DODGE RAM 1500 4X4



18 995

BOÎTE COURTE -
AUTOMATIQUE
63 100 KM

2010 FORD F-250 SUPER DUTY



26 493

CABINE CLASSIQUE
MOTEUR V8
19 790 KM

2003 CHEV SILVERADO 1500



11 995

4x4 - V8 5,8 LITRES
112 800 KM

2007 JEEP WRANGLER UNLIMITED



15 995

5 PORTES - 6 CYL.
4x4 - MANUELLE
91 500 KM

2010 FORD F-150



26 895

4x4 - CREW CAB BOÎTE
ALLONGÉE
40 450 KM

Rembourrage 4 saisons désire remercier sa distinguée clientèle et vous souhaite de très joyeuses fêtes avec vos proches et santé et prospérité pour l'année 2012

384, boul. Desjardins,
Egan-Sud,

819-441-0590

REMBOURRAGE DE TOUS GENRES 819.441.0590



La production du bois passe par les PME

LA GATINEAU – Le Réseau des entreprises du secteur du bois de l'Outaouais (RESBO) est fier d'annoncer la mise en oeuvre d'un plan stratégique concerté de promotion et de commercialisation des produits du bois de l'Outaouais afin de permettre l'accroissement des ventes des entreprises ayant adhéré au projet.

Ce projet, d'une durée de trois ans et totalisant 315 000 \$, est rendu possible grâce au financement provenant de trois partenaires financiers de l'Outaouais, soit Développement économique Canada, le Créneau d'excellence via le projet ACCORD du ministère du Développement économique, de l'Innovation et de l'Exportation du Québec ainsi que la Conférence régionale des élus de l'Outaouais (CRÉ-O) sans oublier l'implication financière des entreprises qui y participent.

Ce projet est issu d'une volonté clairement manifestée par plusieurs PME en 2e

et 3e transformation de l'Outaouais. C'est la firme de marketing Bleublancrouge-Kolegram (BBRK) de Gatineau qui a été retenue pour mettre en oeuvre le plan de promotion et de commercialisation. BBRK devra relever le défi de concevoir une image de marque pour le regroupement, développer la plate forme de communication, concevoir et produire des outils de promotion s'adressant aux designers, architectes, entrepreneurs en construction ainsi qu'au consommateur final et produire un site internet. Tous ces outils de promotion serviront à supporter les activités de commercialisation et ainsi renforcer les liens d'affaires entre les PME manufacturières et les clients dans la région de Gatineau-Ottawa.

Une première

Ce projet est une première au Québec dans le secteur de la 2e et 3e transformation du bois et le RESBO est fier de

contribuer à la mise en oeuvre d'un concept novateur qui permettra, au fil des prochains mois, non seulement l'accroissement des ventes des PME participantes mais une utilisation accrue du bois dans la construction résidentielle, commerciale et institutionnelle.

Le RESBO est une association qui regroupe les entreprises en 1ère, 2e et 3e transformation du bois. Sa mission et ses objectifs sont de favoriser la concertation entre les entreprises et les organismes ayant un intérêt pour le développement de la filière d'excellence de la production et de la



transformation de bois de l'Outaouais afin de maximiser l'utilisation et la transformation en produits de valeur ajoutée des ressources forestières, dans un optique de développement durable.

Les coûts explosent de 95 % en trois ans

LA GATINEAU – La charge fiscale des régimes de retraite municipaux, soit le montant de la facture qui est refilée aux citoyens sur leur compte de taxes, a augmenté de 95 % en l'espace de trois ans passant de 340 millions \$ en 2007 à 663 millions \$ en 2010. La facture devrait dépasser les 800 millions \$ cette année.

C'est ce que rapporte le journaliste Michel Girard de La Presse-Affaires. Le président de l'Union des municipalités du Québec, maire de Rimouski, Éric Forest, a déclaré que la croissance de la charge fiscale des régimes de retraite municipaux est devenue exponentielle. Il demande

d'ailleurs au premier ministre Jean Charest de leur donner les moyens de réduire du moins le rythme de croissance des coûts de ces généreux régime de retraite.

Comment faire ?

En donnant aux municipalités de véritables pouvoirs de négociation des conventions collectives, allant jusqu'à permettre aux élus d'imposer unilatéralement des nouvelles conditions comme par exemple, imposer le partage du financement des déficits des régimes de retraite municipaux à 50-50, employés-municipalités. Une autre mesure suggérée serait de modifier la Loi sur les régimes complémentaires de

retraite de sorte à pénaliser financièrement les employés municipaux qui partent à la retraite avant un certain âge minimum.

Les régimes de retraite municipaux affichent un déficit de capitalisation de 3 milliards \$, l'actif s'élevant à 18,3 milliards \$ par rapport à un passif de 21,3 milliards \$. Le passif des régimes de retraite dépasse la dette totale de l'ensemble des municipalités. Comme les régimes de retraite sont offerts par les 105 plus importantes villes et municipalités du Québec, on est six millions d'habitants à défrayer, bon an mal an, l'énorme charge fiscale. Comme les régimes en vigueur sont relativement âgés,

les rentiers accaparent 57 % des engagements totaux. Les municipalités sont donc aux prises avec des régimes de retraite devenus excessivement lourds à faire supporter par les contribuables.

«Contrairement aux entreprises privées qui peuvent toujours menacer de fermer leurs portes, en vue de négocier un allègement des charges des régimes de retraite, il faut que le gouvernement nous donne des outils pour sortir de la crise des régimes de retraite. Les municipalités sont à bout de souffle», conclut le maire de Rimouski.

Les élèves du CNDD recueillent 3 311 \$ pour leur graduation

MANIWAKI, LE 19 DÉCEMBRE 2011- Les élèves du centre Notre-Dame-du-Désert ont amassé la somme de 3 311 \$ lors d'une activité de financement mise sur pied pour préparer la future soirée de graduation.

L'activité de financement s'est déroulée au supermarché Maxi, de Maniwaki, du 1er au 4 décembre. Les élèves ont alors empaqueté les sacs d'épicerie des clients et récolté les pourboires.

Pour ce genre d'activité, les règles de

fonctionnement de la chaîne Maxi prévoient que les personnes impliquées doivent remettre 10 % des profits accumulés à la «Fondation Choix du président pour les enfants», une œuvre humanitaire parrainée par la compagnie-mère. Le 19 décembre dernier, les membres du conseil étudiant ont donc remis un chèque de 331 \$, représentant 10 % des profits, au directeur du magasin, M. Jonathan Robert.

Bravo à tous!



Lyne Alie (technicienne en loisirs), Maxime Mantha Béliveau (président du conseil étudiant), Jennifer Morin Rozon (vice-présidente), Jonathan Robert (directeur du magasin), Vanessa Martel (secrétaire) et Carole Fournier Guy (trésorier).

Solidarité rurale s'en prend à la carte électorale

LA GATINEAU – Solidarité rurale du Québec (SRQ) reçoit comme un coup de poing le dénouement du débat sur la carte électorale à l'Assemblée nationale du Québec qui vient confirmer la disparition de trois comtés ruraux.

Cette nouvelle vient conforter la conviction de la Coalition voulant qu'un débat global sur la vie démocratique soit devenu urgent.

«C'est un vrai gâchis !», s'exclame Mme Claire Bolduc, présidente de SRQ. Tout ce débat sur la carte électorale ne s'est traduit que par une question de calculs mathématiques. Le vrai débat n'est pas là. Le vrai débat, il doit se faire sur l'ensemble de notre vie démocratique, sur la décentralisation des pouvoirs, sur le rôle des élus entre autres. Réduire le débat à la question de la carte électorale, c'est se coller le nez sur l'arbre pour éviter de voir la forêt. Cela ne donne qu'un débat stérile dont, non seulement les ruraux, mais l'ensemble de la société, sortent perdants. On vient d'annoncer une loi-cadre sur l'occupation des territoires, mais la main gauche agit encore en ignorant ce que fait la main droite.»

SRQ réclame donc qu'un débat ouvert soit enclenché par le gouvernement sur la question démocratique, en vue d'en mener une réforme majeure. «Notre système démocratique n'a pas suivi l'évolution de notre société. Une révision est devenue urgente, et tant le cynisme ambiant que la

question de la carte électorale en font la démonstration pathétique.»

Créée en 1991 pour assurer le suivi des États généraux du monde rural, SRQ a pour mission de promouvoir la revitalisation et le développement du monde rural, de ses villages et de ses communautés, de manière à renverser le mouvement de déclin et de déstructuration des campagnes québécoises. Composée d'une vingtaine d'organismes nationaux, de près de 200 membres corporatifs et individuels, la Coalition agit, depuis juin 1997, à titre d'instance-conseil du gouvernement du Québec en matière de ruralité.

Laser & Grains de beauté
Nancy Payette • Pierre Côté
Émilie Brisson

- Laser/électrolyse
- Coiffure
- Épilation à la cire
- Extension de cils
- Facial
- Pose d'ongles

SPÉCIAL LASER
Les 3 premiers traitements à 10% de rabais

Joyeux temps des Fêtes! Forfait cadeau pour le temps des fêtes!
Jusqu'au 15 janvier

Esthétique : (819) 306-3006
Coiffure : (819) 441-1815
176, rue Commerciale, Maniwaki



819-449-1725

7,12 \$ + taxes - Heure de tombée : mardi 12h

ANNONCES CLASSÉES

100 - ANIMAUX

Petits chiots à vendre, Chihuahua Teacup, mâle, femelle, 3 mois, 1.5 oz. Aussi Yorkshire, 10 semaines, 1.1 lb, mâle, femelle. Info: (819) 587-2342

NUTRI - ZOO. Si vous aimez les animaux, voici que nous avons 2 routes de distributions à Vendre; Maniwaki & Mt-Laurier, ensemble ou ? -\$20.000 Info: (819) 660-3220

À donner: 2 chiennes adulte de maison. À vendre: Chiots mini Yorkshire Bichon, 1 femelle, 1 mâle. Info: (819) 438-1784

Balles de foin rondes 54po x 48po ensilage pour vaches et chevreuils, sec pour chevaux. Info:(819) 449-5693

200 - BUREAUX - LOCAUX À LOUER

Local commercial à louer, 500 pc (partie droite), 118 rue principale N. Maniwaki. Info: 819-449-8000

Centre professionnel, situé au centre-ville de Maniwaki. Climatisé, chauffé, éclairé, au 198 Notre-Dame. Libre immédiatement. Aussi, plusieurs bureaux. Info: 819-561-4586 ou 819-441-0200.

À VENDRE

Garage 2 portes avec grands bureaux, grand terrain, salle de bain, cuisinette, sur rue Besner. Infos: 819-449-3701

210 - CHAMBRES À LOUER

Chambre à louer, entrée privée, literie fournie, salon, tv, satellite, Internet, cuisine, meublée, secteur tranquille Christ-Roi, non fumeur, payable à la semaine ou au mois. Info: 819-441-0427

Chambre à louer à la campagne sur le bord du Lac Blue Sea. Endroit paisible avec tous les services. Info: 463-3663

Chambres à louer, situées au centre-ville, accès au réfrigérateur et micro-ondes. Info: 819-449-7011

Chambre à louer. Je suis à la recherche de colocataire, homme ou femme, avec accès à la maison. Stationnement privé, endroit tranquille. Libre immédiatement, 400\$. À Déléage. Info: (819) 441-2072 demander Yvon ou laisser message.

230 - LOGEMENTS - APPARTEMENTS À LOUER

App à louer, 184 rue Beaulieu, à côté du Métro, 2 c.c. pour adulte ou personne âgée, pas chauffé, pas éclairé, pas d'animaux,

BOIS DE CHAUFFAGE

Service de livraison ÉMONDAGE

- Abattage d'arbres
- Nettoyage de terrain
- Tree clearance • Lan Cleaning

Assurances responsabilités
1 000 000 \$

Contactez Alain au (819) 334-1415

480\$/mois. Info: (819) 334-1427 Demander Bill.

Maniwaki, appartement 2 c.c. libre 1er février, 500\$/mois, pas chauffé, ni éclairé, pas d'animaux. Info: 819-334-2014, après 18h00

App à Gracefield (centre-ville), 1 c.c. poêle, frigidaire inclus, chauffé, éclairé, 425\$/mois, libre 15 décembre. Info: (819) 463-2779

Logement à louer, Gracefield près de tout, 1

c.c. pas chauffé, pas éclairé, 400\$/mois. Info: (819) 465-1582

À Maniwaki, rue Cartier, 2 c.c. pas chauffé, pas éclairé, pas d'animaux, 475\$/mois, libre pour le 1er février. Info: (819) 465-2980

2 logis à louer. Ch. Rivière Gatineau, 2 c.c. refait à neuf, pas chauffé, pas éclairé, installation laveuse/sécheuse, 450\$/mois, libre immédiatement et Ch. Rivière Gatineau, 2 c.c. frigidaire, poêle, laveuse, sécheuse, 450\$/mois, libre 1er janvier. Info: (819) 334-1236 ou (819) 306-0631



VILLE DE MANIWAKI

AVIS PUBLIC

TRAVAUX DE DÉMOLITION

Avis, est par la présente donné, par la soussignée directrice du service d'urbanisme de la susdite municipalité que le comité de contrôle de démolition d'immeubles de la Ville de Maniwaki doit étudier la demande de démolition suivante :

Demande de démolition d'immeuble no DEM-IM 2011-009

Identification du site concerné : 262, rue de King, Maniwaki
Lot: 2 984 040, cadastre du Qc

Nature et effet :

La propriété est la possession de 127 111 Canada inc. Le bâtiment visé par la demande de démolition, est le bâtiment connu comme le 262, rue de King. Le bâtiment fait l'objet d'une demande de démolition dans le but de la construction d'un bâtiment commercial.

Toute personne qui veut s'opposer à cette demande doit, dans les dix (10) jours de la publication de cet avis, faire connaître par écrit son opposition motivée au bureau du Service du greffe de la Ville.

Donné à Maniwaki, ce 22^e jour du mois de décembre 2011.

Mélanie Auger
Directrice de l'urbanisme

Des gens hautement professionnels, compétents et soucieux de vous offrir toujours le même excellent service!

Garage GMP MOTO PRO

Réparation de : Petit moteur - VTT - Motoneige - Etc.
Fabrication de : Pelle à neige (VTT) - Batteries

Entreposage de bateaux
PIÈCES NEUVES ET USAGÉES
MÉCANIQUE MOBILE

Mario Beaudoin (819) 449-1881
157, Route 107, Déléage (Québec) J9E 3A8

DÉMÉNAGEMENT TRANSPORT J.V.

Gilles Céré, propriétaire

Résidence Cellulaire
449-5311 441-4665

DÉMÉNAGEMENT

Résidentiel — Commercial

COUVREURS

Rochon

RBO:2537-2913
QUÉBEC INC.
ENR. F.A.S.

Robert Rochon
1 (888) 449-2849

Toiture de tout genre
ESTIMATION GRATUITE
OUVRAGE GARANTIE
PAR ÉCRIT

Kazabazua
(819) 467-2849

Enlèvement de la neige

RÉNALD TOUSSAINT

6982974 Canada Inc.

CONSULTANT, GÉRANT DE PROJET
EN TOUT GENRE

INSTALLATION D'ÉOLIENNE
FABRICATION DE MAT (pour éolienne)
53, ch. du lac à Larche, MESSINES Qc.

Téléphone : 819-503-8109
CELLULAIRE: 819-441-6012
Messagerie : r.toussaint@picanoc.ca

Tél.: (819) 623-3369
ou (819) 623-3372
Fax: (819) 623-9551

MÉTAL GOSSELIN LTÉE

- FER NEUF ET USAGÉ
- VENTE DE CÂBLE D'ACIER
TUYAUX POUR PONCEAUX

Mario & Denis Gosselin 1591, boul. Paquette
GÉRANTS Mont-Laurier J9L 1M8

RÉNOVATION PÉCO

R.B.Q. 8342-4077-16

819.463.3247 Cell: 819.334.3217

Rénovation résidentielle & commerciale
intérieure & extérieure
Prop. Daniel St-Amour

9 ch. Lac Claude Cayamant Qc
JOX IYO

MANI PIÈCES PLUS

Tél : 819-449-2288
Sans frais : 1-888-449-2288 293, rue Principale Sud
Fax: 819-449-5777 Maniwaki, QC
manipieces@bellnet.ca J9E 2A7

- Pose de plancher de bois franc • Sablage et vernissage de plancher de bois franc • Pose de moulures de tout genre • Fabrication, réfection et installation d'armoires de cuisine • Pose de céramique

(819) 449-8043 / Cell.: (819) 441-7929

Les Finitions Blais

R.B.Q. : 8333-8640-11

Hubert

MANIWAKI/MONT-LAURIER

Gérard Hubert Automobile Ltée
VENTES ET SERVICES AUTORISÉS
241, boul. Desjardins, Maniwaki (Québec)
Tél.: (819) 449-2266 • Fax : (819) 449-6217

Sans frais : 1 877 449-2266
Résidence : (819) 441-1424

Robert Robitaille
Représentant

SERRURERIE YVES COUSINEAU enr.

SERRURERIE & CORDONNERIE

449-2245
La nuit: 449-5674

PUITS ARTÉSIENS DUFRESNE LANIEL INC.

PUITS ARTÉSIENS

Vente et installation de pompes submersibles

P.F.E. 250
(819) 449-1802
Alain Lapierre, prop.

C.P. 376, Maniwaki (Québec) J9E 3G9

LICENCE
R.B.Q. 1687-0511-30

TRANSPORT branchaud

SPÉCIALITÉ :
Transport pleine remorque et L.T.L. de tout genre

TERRITOIRES :
Montréal, Québec, Toronto, Ottawa

VÉRONIQUE BRANCHAUD
Présidente
52, Route 105, Maniwaki (Québec) J9E 3A9

Tél. : 819-449-6222
Sans Frais : 866-449-6222
Fax : 819-449-8191



ANNONCES CLASSÉES

Logement 2 c.c., secteur Commeauville en face du dépanneur, rénové, pas chauffé, pas éclairé, pas d'animaux, 475\$/mois. Disponible 1er janvier. Références demandées. Info: 819-441-1074 ou 334-4323 ou 449-9480

Appartement au rez-de-chaussé, 1 c.c, poêle, frigidaire inclus, possibilité de chauffé, éclairé, 490\$/mois, Info: (819) 441-0502

Grand 2 chambres à coucher au 225 Notre-Dame à Maniwaki, câble fourni, chauffé, éclairé, 725\$/mois, libre le 1er janvier. Info: (819) 441-0526

Logement à louer, 2 c.c, Maniwaki, 320 Notre-Dame, pas chauffé, pas éclairé, 440\$/mois. Info: (819) 441-0526

Messines ch de la ferme 1 km de l' école,

du dépanneur et du bureau de poste, 1 c.c, cuisinière et réfrigérateur, 500\$, pas chauffé, ni éclairé, pas d'animaux. Références demandées. Libre 1er janvier. Info: Marc 441-6506, 465-2416.

App, 1 c.c, poêle/réfrigérateur et laveuse/sécheuse inclus, près du centre-ville, 525\$/mois, pas chauffé, pas éclairé. Info:(819) 449-4140

Bouchette, 5 1/2 avec sous-sol, céramique, plancher flottant, rénové, pas chauffé, pas éclairé, en face de l'école, pas d'animaux, libre immédiatement. Info: (819) 334-2345

Logement à louer, Maniwaki, 196 Notre Dame, 2 c.c, pas chauffé, pas éclairé, 500\$/mois, pas d' animaux. Info: (819) 449-3604

Logement à Grand-Remous au bord du Lac Grier, 1 c.c, meublé, non chauffé, non éclairé. Idéal pour personne retraitée autonome. Info: 819-438-2040

320 - PROPRIÉTÉS COMMERCIALES À VENDRE

Bâtisse à vendre multi-fonctionnelle, commerciale, bon revenu, bien située, près de tout. Vendue sans garantie légale, très bon prix. Raison de la vente: pas de relève, deuxième retraite. Personne sérieuse seulement. Information: (819) 449-1040 ou (819) 449-2485.

330 - TERRAINS À VENDRE

Lac Cayamant, 214 chemin du Lac à l'Arche, sommet de montagne, vue du lac, un acre carré (192X192), défriché et plat, 8,200\$. Si désiré aussi motorisé 37 pieds au montant de 17,000\$. Info: (418) 256-1164

HORAIRE DES MESSES

PAROISSE LA VISITATION DE GRACEFIELD

14, rue Principale, C.P.40

Gracefield (Québec) JOX 1W0

Tél.: (819) 463-2857 / Fax : (819) 463-3646

Communauté	Date	Heure
Cayamant	24 décembre	23h
Gracefield	25 décembre	11h
Bouchette	24 décembre	23h
Blue Sea	24 décembre	22h
Lac des Îles	24 décembre	20h
Point Confort	24 décembre	21h
Gracefield	24 décembre	11h
Bouchette	25 décembre	11h

Gracefield : Horaire normal du dimanche

510 - OFFRES DE SERVICE

Changez vos vieux bijoux en or pour de l'argent comptant. Info: 819-306-0649 ou 819-463-1190

PRÊT DE 500\$ Sans enquête de crédit. CRÉDIT COURTAGE 1-866-482-0454

Prêt rapide de 300\$ à 1000\$. 2e chance au crédit. Sécuritaire et confidentiel. Nous sommes là pour vous aider. creditoptimum.ca 1-866-964-0505.

Noyé par les dettes ? À bout de souffle? Vous êtes harcelé continuellement par vos créanciers (saisies, impôts, cartes de crédit, Hydro) il y a toujours une solution, laissez-nous vous aider. Consultation gratuite Robert Bélaïr adm. Appel et Cie Syndic de Faillite 819-246-3588/819-246-4444 Bureau principal Montréal

!!!!!! À ABAISSER : Vos PAIEMENTS! Problèmes de Dettes\$? La Solution : CONSOLIDATION regroupant vos dettes en 1 seul paiement minimum par mois, incluant: Carte de Crédit, Hydro, Impôt, Recouvrement, Saisie, etc. Consultation sans frais et confidentielle. Refaites votre crédit! 7J/7, 8/20h. 1-877-797-8046

SAAQ-SAAQ-SAAQ Victime d'un accident automobile? Vous avez des blessures? Contactez-nous. Consultation gratuite. M. Dion Avocats tél 514-282-2022 www.avocatsaaq.com

!!!!!! Attention, consolidation de dettes, une approche humaine et confidentielle. Cartes de crédit, Hydro, Impôt, saisies. 1 paiement/mois, selon votre budget. 7/7 jours, 8h à 19h. Groupe GCP. Sans frais 1-877-441-2330

Prêt 500\$ simple. Rapide. Efficace. Par téléphone et dépôt direct, réponse en 1 hr. Conditions: Emploi stable(4mois) et paie par dépôt direct. Crédit Yamaska 1-877-534-1999



Ville de Gracefield

AVIS PUBLIC

AVIS est donné par le soussigné, conformément à l'article 319 de la Loi sur les cités et villes, indiquant le calendrier de la tenue des séances ordinaires du conseil municipal de la Ville de Gracefield pour l'année 2012.

Ces séances débutent à 19 heures et se tiennent au Centre récréatif et communautaire de la Vallée-de-la-Gatineau.

CALENDRIER 2012

9 janvier	13 février	12 mars
10 avril	14 mai	11 juin
9 juillet	13 août	10 septembre
9 octobre	12 novembre	10 décembre

EN FOI DE QUOI, je donne ce certificat ce 19^e jour de décembre 2011.

Jean-Marie Gauthier
Directeur général



Des gens hautement professionnels, compétents et soucieux de vous offrir toujours le même excellent service!

La Gatineau www.lagatineau.com
135-B, route 105 Maniwaki (QC) J9E 3A9 819-449-1725

Pierre Vallée
DIRECTEUR DES VENTES

Bureau: 819-306-0798
Télécopieur: 819-449-5108
Courriel: pvallee@lagatineau.com

6982794 CANADA INC

DENEIGEMENT

53, Chemin du Lac à Larche Messines Qc
Tél. : 819-503-8109

RÉNALD TOUSSAINT

ATELIER D'USINAGE Soudure Usinage Hydraulique

J.D.G. inc.

Gilles Cossette

Atelier: (819) 449-7293
Fax: (819) 449-0045
420, Route 105 Bois-Franc (Québec) J9E 3A9

Depuis 15 ans à votre service!

Notre mission : Être à la hauteur de vos besoins!

Laser & beauté
Grains de beauté

Esthétique (819) 306-3006
Coiffure (819) 441-1815

176, rue Commerciale, Maniwaki (Québec) J9E 1P2

MANIWAKI AUTOS ÉLECTRIQUES

MÉCANIQUE GÉNÉRALE - PERFORMANCE
ALTERNATEURS & DÉMARREURS
PROBLÈME ÉLECTRIQUE ET ÉLECTRONIQUE

Yvan & Philippe Thérien propriétaires
& 819 449-8181
Télé.: 819 441-2130

153, rue de la Colline, Maniwaki (Québec) J9E 1B5

Lapratte

CONSTRUCTION

Rénovation • Construction
Entrepreneur Générale
819.449.3389 • 819.449.0643
RBQ 8216-7883-42

NETTOYAGE - RÉNOVATION - CONSTRUCTION
- RÉCLAMATION D'ASSURANCES

Licence RBQ: 8290-8641-40

Dufran 2003

François P. Lafontaine
54, rue Principale Nord, Maniwaki J9E 2B3
tél. (819) 449-6202/1 800 453-8535
télécopieur (819) 465-3680 / (819) 449-5474
courriel : f.lafontaine@picanoc.ca

Marcel Brascoupé
Expert- atténuation du radon

RADON SOLUTIONS

Tél: (819) 449-7751
Cell: (819) 441-5142
mbrascoupe@gmail.com

RBQ: 5633-6548

Solutions Radon MB
Entrepreneur Générale
75 Pitobig Mikan, Maniwaki (Qc) J9E 3B1

Les Constructions
Marc Martin

9060-5056 QUÉBEC INC.

Spécialiste en béton
Commercial - Résidentiel - Industriel
LEVAGE DE MAISON

178, St-Joseph, C.P.237 Tél.: 819-463-3506 / Fax: 819-463-0018
Gracefield, QC JOX 1W0 Cell.: 819-449-8974
constructionsmarcmartin@qc.aira.com

Toiture Renovation Nault

Phillip Nault
(819)441-3824
Cell: (613)816-0506

R.B.Q. 5627-6330-01

LES ENTREPRISES ÉLECTRIQUES

B.L. 1996 INC.

LICENCE R.B.Q. #8101-8038-30

ENTREPRENEUR ÉLECTRICIEN
RÉSIDENTIEL - COMMERCIAL - INDUSTRIEL

PROP. GERMAIN MICHAUD MAÎTRE ÉLECTRICIEN

189, rue Notre-Dame, Maniwaki (Québec) J9E 2J6
BUR.: (819) 449-5044 • Cel.: (819) 449-8937 • Fax: (819) 449-4866
blectrique@bellnet.ca • Rés.: (819) 449-6814

La Magie de Joalie
Pour un événement mémorable...

Faire-parts/Invitations
Décoration de salle/église
Tout à un seul endroit

Josée Troulx
819-441-8574
www.lamagiedejoalie.com



819-449-1725

7,12 \$ + taxes - Heure de tombée : mardi 12h

ANNONCES CLASSÉES

Besoin d'argent? Vous possédez REER, CRI, Fonds de pension ex-employeur, nous pouvons vous aider. 514-400-8121 et 418-800-2914

Accidentés du travail, de la route. Avez-vous des problèmes avec CSST SAAQ Normes de travail, Assurances chômage, aide sociale? Êtes vous victimes de harcèlement? Entrevues gratuites 1-877-585-2281 ou 819-585-2281

Discothèque mobile, DJ Pierrot, musique de tous genres, spectacles, événements, festivals, sons et lumières. Info: 819-463-0101, 1-866-685-0101, 441-9768 paget.

Rénovation Victor Beaudoin, #9069-8424 Québec inc. Construction générale, commerciale et résidentielle. 40 ans d'expérience, estimation gratuite. R.B.Q. #8229-7813-10. Info: 819-449-2538.

520 - OFFRES D'EMPLOI

ATTENTION ÉTUDIANTS(ES) fais-toi jusqu'à 250\$/semaine en vendant de super bons

produits en chocolat, tablettes et amandes enrobées. Horaire flexible, dans ton secteur. Tél.: 514-277-0083/1-800-561-2395

700 - AUTOS USAGÉES À VENDRE

Mazda, 1997, cabine allongée, 4x4, peinture neuve, moteur 4 litres, B 4000, 4,500\$. Aussi à vendre, un tracteur de ferme avec bucket avant 6 pieds 1/2, Case 540C à gaz, 1960, bonne condition, 3,500\$. Info: (819) 334-0823 (jour) ou (819) 449-3878 (soir)

Grande Caravan, 2007, stow and go, 131 000 km, en très bonne condition, 9 500\$. Info:(819) 449-3435

2005, Cavalier, 2 portes, auto, 164,000 km, orange brûlé. Info: 449-2965

2004, Sunfire, noire, 5 vitesses, 2 portes, système de son Clarion, 71,300 km. Info: 449-2965

2003, Sunfire, grise, 2 portes, 5 vitesses, 139,800 km. Info: 449-2965

1998, Honda Civic, noire, 2 portes, automatique, beaucoup modifiée, pièces

neuves. Info: 449-2965

710 - CAMIONS - CAMIONNETTES À VENDRE

1999, camion Ford, F250 XLT, 4x4, Club Cab, 171,510 km. Info: (819) 449-2965

2008, camion Ford Ranger, cab ordinaire, 70,000 km, 2x4, noir. Info: (819) 449-2965

2003, Buick Rendezvous, 2x4, toute équipée. Info: 449-2965

720 VÉHICULES DE LOISIRS À VENDRE

Caravane à sellette (fifth-wheel) 24 pi. avec extension. Sundance ultra-light 2011, avec attelage et garantie prolongée 29 000\$. Info: (819) 465-1108 ou (819) 441-8196

Acheterais 4 roues, motoneiges en bon état de marche ou ayant besoin de réparations, ou pour les pièces. Info: 819-449-2083 ou 441-7771 demandez Marc.

Motoneige Arctic cat, long track, 440 fan, 1993, 600\$. Info: (819) 449-7269

740 - DIVERS À VENDRE

Poêle à bois antique (centenaire), de marque Bélanger (colon) Bonne condition. Prix: \$2,000. Info: 819-449-1349

Créations Loufo: Liquidation de vêtements mariage, graduation et soirée costumée pour hommes, femmes et enfants. (819) 463-4157

Laveuse de marque Performa Maytag, 150\$. Info: (819) 449-5353

Pelle à neige neuve de VTT et VR (rhino), 3 grandeurs, attachement complet, à partir de 340\$, garantie 5 ans. Info:(819) 449-1881

SCIERIES PORTATIVES- À bande ou à chaîne. FAITES DE L'ARGENT et ÉPARGNEZ DE L'ARGENT-Sciez les planches vous-même. Scieries en inventaire prêtes à vous être livrées www.ScieriesNorwood.ca/400QN 1-800-408-9995, poste : 400QN.

COUVERCLES POUR SPA. Prix et qualité imbattables. Disponibles dans toutes les formes et couleurs. Composez le 1-866-565-5252. www.thecoverguy.com/francais.php

VILLE DE
MANIWAKI**AVIS PUBLIC****PROGRAMME DES DÉPENSES
EN IMMOBILISATION 2012-2013-2014**

Avis public est par la présente donné par la soussignée greffière de la Ville de Maniwaki, que le conseil a adopté, lors de l'assemblée spéciale du 19 décembre 2011, son programme de dépenses en immobilisation pour les années 2012 2013-2014.

SOMMAIRE: Programme des dépenses en immobilisation pour les années 2012-2013-2014.

PROGRAMME DES DÉPENSES EN IMMOBILISATION
ÉTAT DES DÉPENSES PAR PROJET
ANNÉES 2012 2013 2014

Numéro du projet	Titre	Répartition des dépenses selon les périodes de réalisation (000 \$)	Programme triennal					Dépenses ultérieures au programme	Total du projet
			Dépenses antérieures au programme	Année:			Total des trois années		
				2012	2013	2014			
20407	Projets domiciliés	0,0	500,0	500,0	500,0	1 500,0	0,0	1 500,0	
20501	Centre des loisirs - Rénovation	245,0	240,0	0,0	0,0	240,0	0,0	485,0	
20601	Station d'égout et trop-plein	35,0	0,0	30,0	0,0	30,0	0,0	65,0	
20701	Logiciels & équipements informatiques	51,0	0,0	70,0	0,0	70,0	0,0	121,0	
20705	Incubateur industriel	0,0	300,0	300,0	300,0	900,0	0,0	900,0	
20902	MAJ plan directeur d'aqueduc	0,0	35,0	0,0	0,0	35,0	0,0	35,0	
20105	Toiture du Château Logue	0,0	130,0	0,0	0,0	130,0	0,0	130,0	
20111	Puits alimentation # 5	0,0	300,0	0,0	0,0	300,0	0,0	300,0	
20112	Abri pour le garage municipal	7,5	55,0	0,0	0,0	55,0	0,0	62,5	
20113	Équipements aux travaux publics	0,0	360,0	200,0	0,0	560,0	0,0	560,0	
20114	Abri au centre des loisirs	0,0	0,0	100,0	0,0	100,0	0,0	100,0	
20121	Services municipaux rue Gendron	0,0	50,0	0,0	0,0	50,0	0,0	50,0	
20122	Réfection de la rue Martel	0,0	1 400,0	0,0	0,0	1 400,0	0,0	1 400,0	
20123	Équipements parcs et espaces verts	0,0	21,5	0,0	0,0	21,5	0,0	21,5	
	TOTAL ^A	338,5	3 391,5	1 200,0	800,0	5 391,5	0,0	5 730,0	
						Nombre de projets		14	

DONNÉ À Maniwaki, ce 22^e jour du mois de décembre 2011

Me Maryse St-Pierre, greffière

VILLE DE
MANIWAKI**AVIS PUBLIC****RÈGLEMENT NO 927**

Avis public est par la présente donné par la soussignée greffière de la Ville de Maniwaki, que le conseil a adopté, lors de l'assemblée spéciale du 19 décembre 2011, le règlement no 927 intitulé: «Pour autoriser le conseil de la Ville de Maniwaki à imposer et prélever toutes les taxes et les tarifications pour les services, pour l'année fiscale 2012».

Revenus	Montant	%
Taxes	5 292 000 \$	71,0%
Paiements tenant lieu de taxes	1 456 000	19,5%
Autres recettes de sources locales	614 000	8,3%
Transferts (subventions)	91 000	1,2%

TOTAL DES REVENUS 7 453 000 \$ 100,0%

Dépenses de fonctionnement	Montant	%
Administration générale	1 127 500 \$	15,1%
Sécurité publique	745 200	10,0%
Transport	1 125 500	15,1%
Hygiène du milieu	1 698 100	22,7%
Santé et bien-être	73 000	1,0%
Aménagement, urbanisme et développement	204 800	2,7%
Loisirs et culture	1 325 100	17,7%
Bâtiments	98 600	1,3%
Frais de financement	288 700	3,9%
	6 686 500 \$	89,5%

Autres activités financières:		
Remboursement en capital	626 500 \$	8,4%
Transfert aux activités d'investissement	155 000	2,1%
	781 500 \$	10,5%

TOTAL DES ACTIVITÉS FINANCIÈRES 7 468 000 \$ 100,0%
Affectation du surplus accumulé (15 000)\$
Surplus (déficit) de l'exercice 0 \$

Qu'une taxation à taux varié en fonction des catégories d'immeubles énumérées plus bas soit et est, par le présent règlement, imposée et prélevée sur tous les immeubles imposables de cette municipalité suivant le rôle d'évaluation en vigueur pour payer les dépenses de l'année fiscale 2012 énumérées ci-dessus.

CATÉGORIES D'IMMEUBLES TAUX DU 100\$ D'ÉVALUATION

Industriel	2,28\$
Non résidentiel	1,60\$
Terrains vagues desservis	2,50\$
Agricole	1,52\$
Six logements et plus	1,61\$
Résidentiel (résiduel)	1,39\$

Ledit règlement est maintenant en vigueur et déposé au bureau du greffe, à l'Hôtel de Ville, 186, rue Principale Sud, où toute personne intéressée peut en prendre connaissance aux heures régulières d'ouverture.

DONNÉ À Maniwaki, ce 22^e jour du mois de décembre 2011

Me Maryse St-Pierre, greffière



ANNONCES CLASSÉES

ÊTES-VOUS DÉBRANCHÉ? Service téléphonique résidentiel de National Teleconnect. Aucune personne refusée! Bon taux mensuel. Interurbains illimités disponibles. Appelez aujourd'hui National Teleconnect. 1-866-443-4408 www.nationalteleconnect.com

Petites balles de foin pour chevreuil à vendre. Info: 819-465-5324

AUBAINE laveuse et sècheuse \$300 en bonne condition et causeuse \$100. Pour plus d'informations : Contactez-moi au (819) 215-0719 ou (819) 441-8171

Foin à vendre pour vaches et chevaux, très bonne qualité. Info (819) 463-2283

Plusieurs pelles à neige, 500\$ et 1500\$. Camion Ford Ranger, 2008, 7,200\$, prendrait ATV en échange. Cheval Quarter horse, 500\$ puis étalon canadien, 750\$. Débusqueuse John Deere 540B, 25,000\$, prendrait plus petite débusqueuse en échange. Info: (819) 449-7489

750 - DIVERS

Bain en fonte sur patte à vendre. Info (819) 449-1040 ou (819) 449-2485

760 - RECHERCHÉ

URGENT! Recherche co-voiturage pour aller-retour Maniwaki-Hull, vendredi soir ou samedi matin et retour après midi ou soir. Peut payer moitié de l'essence. Étienne (819) 449-1725 ou (514) 433-8199

Club Chasse et Pêche Lac Désert recherche

un responsable-gardien pour demeurer au club du 1er avril-31 octobre 2012. Candidat idéal est bilingue et compétent en menuiserie, électricité, plomberie ('homme à tout faire'). Courriel bob@wakefieldmill.com ou 819-459-3475 poste 111.

805 - AMITIÉS ET RENCONTRES

EXCLUSIF: Le seul vrai réseau de dialogues et rencontres directes au Québec! Les plus jolies filles vous attendent pour des aventures inoubliables. Goûtez la différence...Abonnés Rogers, Bell ou Fido, faites le #(carré)6969. Sinon: 1-866-552-8505. Vous êtes curieux d'entendre quelles merveilleuses rencontres sont possibles? Abonnés Bell mobilité, faites le #3333 l'aventure est au bout de la ligne...

Le Réseau Rencontre Qui Fesse!. Essayez GRATUITEMENT, allez y osez au 514-768-3999. Cadeaux aux femmes bavardes. Facilité de paiement au 1-900-643-7700. www.lereseaurencontre.com chat, webcam et concours Gratuit! Du direct osez en composant le 1-900-830-9900 à 2.45\$/min. pour 10 minutes ou Rencontre instantanée par cellulaire faites le dièse (#) 7393 à 2.29\$/min. Achat par carte de crédit faites le 1-800-571-3999

Service de rencontre, AMOUR, AMITIÉ, SEXUALITÉ? Le plus grand réseau de rencontres téléphoniques au Québec! Les Femmes Discutent Gratuitement. Les hommes, faites le 1-900-789-0880 ou Bell, Rogers, Fido et Vidéotron: Faites le #6464 sinon gratuit le 514-985-2424 ou le 1-866-553-5651, Pour PARLER EN DIRECT Faites le 1-900-789-6666 ou par cellulaire faites le

carré(#)5353 et amuse-toi!

SERVICE RENCONTRE. Relations Long-terme/Court-terme, ESSAYEZ GRATUITEMENT!!! 1-888-451-7661. Conversation intime en direct, appelez # 4011 ou 1-866-634-8995. Adulte 1 à 1 en direct appelez: 1-877-347-9242. ou #4010. Rencontrez des femmes célibataires de votre région. 1-888-571-5763 (18+)

810 - ASTROLOGIE

1 appel va éclairer votre Futur! Avec MEDIUM Québec, retrouvez les meilleures voyantes du Québec, reconnues pour leurs dons, leur sérieux et la qualité de leurs prédictions. Ecoutez-les au 1-866-503-0838 Abonnés Rogers, Bell, ou Fido, faites le #(carré)4676. Si vous souhaitez les voir et mieux les connaître: www.MediumQuebec.com

15 minutes gratuites-ENTREZ code promotionnel 96872 *Connexion MEDIUM,

LIGNE DE VOYANCE PROFESSIONNELLES* PRÉDICTIONS 2012, 1-866-9MEDIUM. www.connexionmedium.ca 1-900-788-3486, #3486 Bell/Fido/Rogers, 24/24 7j/7

Tout savoir sur votre avenir, sans faux-semblant et sans tabous, INNA MEDIUM: 1-900-788-0909 (2.90\$/MN) depuis un cellulaire: #2555

ABBY, médium de naissance, voyance pure, flash précis et dates. Tél.: 1-900-524-4567 depuis un cellulaire: #2555(2.90\$/MIN)

ASTROLOGIE. voyance, tarot, don naturel, jusqu'à 95% de réussite garantie. tél.: 1-900-788-2222(2.90\$/min) depuis un cellulaire #2555

AURÉLIA, LA VOYANTE DU TOUT MONTRÉAL, NE POSE JAMAIS DE QUESTIONS, CONSULTE EXCEPTIONNELLEMENT PAR TÉLÉPHONE PARCE QUE SAVOIR C'EST



MUNICIPALITÉ DE BOUCHETTE

AVIS PUBLIC

Prévisions budgétaires 2012

	2011	2012
Revenus		
Taxes	1 112 051 \$	1 156 417 \$
Paiements tenant lieu de taxes	14 130	10 662
Transferts	277 479	304 286
Services rendus	8 355	2 860
Imposition de droits	19 800	20 300
Intérêts	20 000	20 000
Total	1 451 815 \$	1 514 525 \$
Charges, financement et affectations		
Administration générale	317 179 \$	328 478 \$
Sécurité publique	138 679	161 055
Transport	497 787	493 598
Hygiène du milieu	273 259	277 429
Santé et bien-être	1 500	1 640
Aménagement, urbanisme et développement	49 161	61 047
Loisirs et culture	72 138	79 723
Frais de financement	12 464	16 630
Remboursement de la dette à long terme	36 015	48 375
Activités d'investissement	53 633	70 550
Appropriation du surplus accumulé		-24 000
Total	1 451 815 \$	1 514 525 \$

Taux de taxes (du 100\$ d'évaluation)	2011	2012
Taxe foncière générale	0.6104	0.6096
Taxe M.R.C.	0.0791	0.0796
Taxe sécurité publique	0.0400	0.0400
Taxe emprunt caserne	0.0072	0.0068
Taxe fonds vert	0.0033	0.0040
Total du taux de taxes foncières	0.7400	0.7400

Taxe sécurité publique (SQ)	2011	2012
0.04\$ du cent dollars d'évaluation	44 216 \$	44 263 \$
Terrain vacant (24\$) et roulotte (29\$)	15 193	15 046
Fiche ayant 1 logement(58.18\$ en 2011 et 78.20\$ en 2012)	38 818	53 958
Total	98 227 \$	113 267 \$

Taxe boues septiques (Dette, opérations, vidange et transport)	2011	2012
Chalet	58.08 \$	65.07 \$
Résidence	102.52 \$	111.88 \$

Taxes de services	2011	2012
Eau	70.00 \$	72.00 \$
Égout service	266.45 \$	266.45 \$
Matières résiduelles et matières recyclables	131.43 \$	137.13 \$

Autres taxes	2011	2012
Taxes sectorielles	40.00 \$	40.00 \$
Roulotte (permis séjour, mat. résiduelles et recyclables)	125.72 \$	125.72 \$
Licence de chien	5.00 \$	5.00 \$
Plaquette numéro civique		30.00 \$

Taux d'intérêts sur taxes impayées	2011	2012
	16%	16%

Modalités de paiement	2011	2012
	31 mars 2011 30 juin 2011 30 septembre 2011	30 mars 2012 29 juin 2012 28 septembre 2012

Le 19 décembre 2011

Claudia Lacroix, g.m.a.
Directrice générale
Secrétaire-trésorière

Les pros qu'il faut consulter!

La Gatineau www.lagatineau.com 135-B, route 105 Maniwaki (QC) J9E 3A9 819-449-1725

Jean Lacaille
DIRECTEUR DE L'INFORMATION

Bureau: 819-306-0783
Télécopieur: 819-449-5108
Courriel: jlacaille@lagatineau.com
jlacaille@sympatico.ca

Annie Lafontaine
masso-kinésithérapeute
massothérapeute

Centre Santé ActiLibre

180, rue Notre-Dame
Maniwaki, Qc, J9E 2J5
819-441-8274
actilibre@gmail.com

RPG avocats barristers SENC.RL LLP.
Jonathan Coulombe, L.L.L., M.B.A.
Roy Paradis Gosselin Lafrenière

143-A Principale sud, Maniwaki, Québec J9E 1Z8
Tél. : 819-441-0202 - Télécopieur : 819-441-0303

Serge Désilets D.D.
Denturologiste
NOUVELLE ADRESSE:
69, Principale Nord, Maniwaki J9E 2B5

(819) 449-6484

Ouvert du lundi au vendredi

Denturologiste
Martin Cusson D.D.

Ouvert du lundi au vendredi de 8h à 17h

(819) 449-6073
137, Principale Sud, Maniwaki

Desjardins & Gauthier
Avocats - Lawyers

Maniwaki : 171, rue Notre-Dame (819) 449-6075
Gatineau : 132, rue St-Raymond (819) 771-7415

Me Jean Trépanier
Avocat juriste

- Droit civil et responsabilité civile
- Droit familial - Droit commercial et corporatif
- Droit immobilier - Recouvrement de comptes

(819) 449-4231
137, boul. Desjardins, Maniwaki

VALLÉE HUBERT
AVOCATS

M^c LOUIS-ANDRÉ HUBERT
Avocat et Médiateur

177, rue Notre-Dame, Maniwaki (Québec) J9E 2J6
Tél.: (819) 449-6449 • Téléc. : (819) 449-5681



819-449-1725

7,12 \$ + taxes - Heure de tombée : mardi 12h

ANNONCES CLASSÉES

PRÉVOIR...1-900-788-0707 (2.90\$/min) depuis un cellulaire:#2555

12 minutes gratuites!!!! 1-900-451-6675 à 3.79\$/min. Contactez, Mme Minou, Suzie, Destinée Savard ou une autre clairvoyante d'expérience. Par cellulaire faites le #rêve(carré 7383) à 2.99\$/min. autre facilité de paiement au 514-768-2000 ou le www.voyancequebec.com Aussi 24hre Astro-Club au 1-900-830-6767 à 2.85\$/min. 18 ans+

HOROSCOPE HUMORISTIQUE

À TITRE DE DIVERTISSEMENT SEULEMENT
Coeurs sensibles s'abstenir...

Par: Destinée DeCottret Écrivez-moi: destined@hotmail.fr

de la semaine
Chanson à chanter pour être heureux cette semaine: «Suuuur la roouuute para papa'm'pam».

SAGITTAIRE - DU 23 NOV. AU 21 DÉCEMBRE

Lorsque vous faites l'épicerie, vous devez utiliser vos compétences mathématiques. Pour calculer le prix avec taxes, les calories, la quantité de sodium ou de lactose. Ce n'est pas que pour les fous de la nutrition. L'épicerie, c'est un jeu dangereux. Et si je vous en avertis d'une façon si concrète et sans tact, c'est que je veux que vous compreniez bien mon message. Prenez-moi au sérieux, je vous en prie...

CAPRICORNE - DU 22 DÉC. AU 20 JANVIER

La circulation dans les rues à ce temps-ci de l'année me fait penser à ce qui se passe dans votre tête. C'est le bordel total. Vous pourriez tenter de finir les travaux, si vous voyez ce que je veux dire. Les lumières rouges qui rendent les rues gorgées d'autos sans cesse, c'est vous. Les bosses dans les rues et les nids-de-poule, c'est vos problèmes. Maintenant, afin de comprendre tout ça, achetez-vous un livre sur les métaphores...

VERSEAU - DU 21 JANVIER AU 19 FÉVRIER

Le rhume vous court après, et il a les jambes aussi en forme que celles de Bruni Surin. Bientôt, il dépassera les cônes orange et vous rentrera directement dans la gorge. Si vous ne faites rien pour combattre ce vilain petit virus, qui, disons-le, même si il est tout petit et ne vous mettra pas à terre, sera "fatigant en maudit". Par mon expérience personnelle, je vous conseille les ibuprofènes, c'est magique.

POISSON - DU 20 FÉVRIER AU 20 MARS

La pleine lune et vous, ça fait deux. Ces temps-ci vous êtes toujours sur le qui-vive, toujours stressé, anxieux, nerveux, impatient. Ça n'a pas un très bon effet sur vous, disons-le! On dirait que vous n'êtes plus la même personne. De plus, j'ai remarqué que vous êtes fasciné par quelque chose qui me surprend, à votre âge... Et j'ai décidé de régler votre problème. Non, ce n'est pas la lune qui vous suit quand vous vous déplacez en automobile. Un jour, vous comprendrez.

Party Jour de l'An

Seulement 140 billets!!!!
Infos: 819-334-1427

Vendredi 31 décembre à compter de 18h

À la Salle Apollo au 239, rue King, Maniwaki

Musique avec Donald Paradis
Léger goûter servis en fin de soirée

Billet: 8\$/ch. - Flûte, chapeaux, etc.
Venez vous amuser avec nous, plaisir garanti!

BÉLIER - DU 21 MARS AU 20 AVRIL

Votre bonne humeur ne tient qu'à un fil cette semaine. Et comme si ce n'était pas assez fragile comme ça, votre visite potentielle chez une coiffeuse vous fera perdre tous vos moyens. En effet, elle mettra le ciseau dedans. Évidemment, ce ne sera pas de plein gré, mais elle touchera à vos cordes les plus sensibles, et visiblement, vous serez loin d'être joyeux. N'oubliez surtout pas que c'est bientôt Noël, ce n'est pas le temps de vous faire des ennemis!

TAUREAU - DU 21 AVRIL AU 21 MAI

Si vous recevez de nombreuses invitations, évitez de toutes leur donner une réponse négative. Vous avez besoin de sortir. Une invitation, vous pouvez la refuser parce qu'il y a autant de chance que si vous en aviez pas eu. Mais deux ou trois invitations refusées, je trouve que vous passeriez à côtés de belles opportunités de remonter votre pente de social. Vous comprenez la tactique?

GÉMEAUX - DU 22 MAI AU 21 JUIN

Vous avez une imagination débordante vous. C'est dommage qu'elle reste emprisonnée dans votre esprit et que personne n'a la chance de rêver avec vous. Dans votre tête, c'est rempli de fées, de lutins, de musique, de lumières fluorescentes, de "french cancan", et tout le tralala. Malheureusement, personne n'en bénéficie. Quel gaspillage, car vous en politique, vous feriez des malheurs!

CANCER - DU 22 JUIN AU 22 JUILLET

Qu'on se le tienne pour dit, ce n'est pas en écoutant 2 filles le matin que tous vos problèmes vont se régler. Ils ne sont pas des spécialistes. Et puis vos problèmes, quels problèmes? Non mais, il y a une limite à se plaindre pour rien. Vous êtes ni le plus beau ni le plus riche mais il y a un bout à tout. Un jour vous réaliserez à quel point vous êtes superficiel et que les vraies valeurs vous importent peu. Paix amour loyauté respect honnêteté.

LION - DU 23 JUILLET AU 23 AOÛT

Si jamais l'idée vous prenait d'aller dans le sud, oubliez ça. Si les billets sont achetés, annulez tout. Essayez de les revendre, dans le pire des cas. Une malchance tourne autour de vous et vous seriez beaucoup trop chanceux de l'éviter. Malheureusement, je ne crois pas tellement en votre chance. J'ai l'impression que si vous aviez le malheur de prendre l'avion, ça ne serait pas tellement drôle. À vous maintenant d'utiliser votre pouvoir décisionnel. (Oubliez ça, c'était une farce!)

VIERGE - DU 24 AOÛT AU 23 SEPTEMBRE

Si chacun des membres de votre famille vous témoignait de son amour, seriez-vous heureux? Je crois que oui! Vous êtes aimé. Car la famille, ça n'a pas le choix d'aimer (croyez-moi que s'ils avaient le choix...). Bref. Comptez-vous chanceux, si vieux et encore tous vos grands-parents! Ce n'est pas tout le monde qui a cette chance. Alors, prenez-en soin. Je suis si sage, vous devriez faire comme moi. Respectez les aînés. Point final.

BALANCE - DU 24 SEPTEMBRE AU 23 OCTOBRE

"Gardez le lit et buvez beaucoup de liquide" n'est pas un proverbe qui vous incite au vice. Garder le lit, ça signifie garder le lit tout seul, tranquille, bien abrité. Et votre esprit tourné ne gagnera pas sur ce dicton bien connu de tous! De plus, quand il dit de boire beaucoup de liquide, on parle bien sûr de l'eau, ou du thé, ou de la soupe Lipton. PAS, DE, VODKA! C'est si simple, moi qui croyais que vous alliez vous guérir de votre rhume en un rien de temps.

SCORPION - DU 24 OCTOBRE AU 22 NOVEMBRE

Si l'envie vous prend d'aller vous faire couper les cheveux, je vous conseille de ne PAS FAIRE ÇA! Ne vous débarrassez pas d'une si séduisante crinière, ce serait un outrage à la mode contemporaine moderne des années 2000. On s'en va où dans ce monde??? Ce n'est pas si simple, en un coup de ciseau et zzzou! Plus de cheveux. Vous ne vous rendez pas compte que sans vos cheveux, vous n'êtes rien???

DÉCÈS

Avis de décès Lacroix, Germain (1930-2011)

Au C S S S V G Maniwaki, le 18 décembre dernier, est décédé à l'âge de 81 ans, Monsieur Germain Lacroix. Fils de feu Élisé Lacroix et de feu Germaine Clément. Époux de Fernande Morin demeurant à Ste-Thérèse-de-la-Gatineau. Outre son épouse, il laisse dans le deuil ses 3 fils; Claude, Alain et Donald, ses 2 petits-enfants; Marijane et Jean-Christophe. Son frère Clément Lacroix et ses 2 sœurs Ange-Aimée Éthier et Danielle Lacroix. Ainsi que plusieurs neveux, nièces, cousins, cousines, beaux-frères, belles-sœurs et amis (es).



Un recueillement en présences des cendres a eu lieu le mercredi 21 décembre à la Coopérative Funéraire Brunet de Maniwaki suivant le service religieux en l'église de Bouchette.

La Coopérative funéraire Brunet à qui la direction des funérailles a été confiée, offre à la famille éprouvée, ses plus sincères condoléances.

Coopérative Funéraire Brunet
«Nous sommes riches de nos valeurs...»
Deuil-entraide: <http://lagentiane.org>

Coopérative Funéraire Brunet
Nous sommes riches de nos valeurs...
819-449-6082

Nicole Nault, conseillère aux familles

Tout au long de notre vie, nous faisons preuve de prévoyance. C'est dans cette vision que s'inscrivent les arrangements préalables. Prenez rendez-vous avec votre conseiller aux familles.

MOTS CROISÉS

	1	2	3	4	5	6	7	8	9	10	11	12
1												
2												
3												
4												
5												
6												
7												
8												
9												
10												
11												
12												

Horizontalement

- Deviner ce qui est obscur.
- Répétition d'un son - Rendu plus conciliant.
- S'effondrer - Adjectif possessif qui signifie à eux.
- Relatif à un groupe ethnique - Pareille.
- Désigne une ou plusieurs personnes - Fauves.
- Article étranger - Nébuleux.
- Organes génitaux - Fonctionnera.
- Service du travail obligatoire - À l'aube - Élégant.
- Tireur à l'arc - Racine comestible.
- Réfutée - Rivière qui sépare le Canada des USA.
- Mamelle d'un mammifère - Nigaud.
- Infinif - Partisans du gouvernement fédéral pendant la guerre de Sécession.

Verticalement

- Qui diminue.
- Devant des gens assis - Arceau en métal.
- Émotion violente - Poisson volant.
- Combustible minéral - Comment?.
- Petit poème - Dans plusieurs noms de rues - Drame japonais.
- Grosse guêpe - Enjoliver.
- Flan breton - Suit le jour.
- Rad - Ivan le Terrible - Prophète hébreu.
- Dieu des Vents - Abris de véhicules.
- Rue très étroite - Partie antérieure.
- Fond de bouteille - Froissée.
- Jaunâtre - Nations.

Solution de la semaine dernière

1	P	O	T	E	N	T	I	E	L	U	R
2	I	B	E	R	E	P	L	A	I	N	E
3	S	T	R	O	P	H	E	S	N	I	F
4	T	E	D	E	Y	D	E	C	R	U	
5	A	N	S	E	E	M	E	R	I	G	
6	C	U	L	A	N	I	S	T	O	I	
7	H	A	T	R	E	S	G	E	R	E	
8	E	C	L	O	S	E	G	O	F		
9	R	O	T	C	R	A	N	T	E	R	
10	B	A	M	A	K	O	L	A	R	V	E
11	A	B	E	L	I	N	O	D	O	R	E
12	S	E	R	E	I	N	P	E	T	E	R

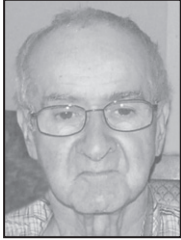
DÉCÈS



**Maison Funéraire
McConnery**
449-2626
206, Cartier
Maniwaki

M ALBERT POTEL

De Gracefield, est décédé le 15 décembre 2011 au Foyer d'Accueil de Gracefield, à l'âge de 79 ans. Il était le fils de feu Modeste Potel et de feu Rose-Anne Leblanc. Il laisse dans le deuil plusieurs parents et ami(e)s. La direction des funérailles a été confiée à la **Maison funéraire McConnery 206 Cartier Maniwaki, QC J9E 1R3. téléphone 819-449-2626 télécopieur 819-449-7437.** La famille recevra les condoléances à l'église Notre-Dame-de-la-Visitation de Gracefield à compter de 10h30 le mercredi 21 décembre 2011, suivi du service religieux à 11h et de l'inhumation des cendres au cimetière paroissial. Vos marques de sympathie peuvent se traduire par des dons au Foyer d'Accueil de Gracefield.



La famille Marcil a le regret de vous annoncer le décès de

M JEAN-YVES MARCIL

De Maniwaki, décédé le 19 décembre 2011 à domicile, à l'âge de 76 ans. Il était le fils de feu Jim Marcil et de feu Berthe Ethier. Il laisse dans le deuil son épouse Irène Thibodeau, ses enfants; Guylaine (Robert Carle), Mario, Michel (Ghislain Thibault), Stéphane (Julie Pétrin) et Eric (Nadine Maurice), ses petits-enfants; Louis-Philippe (Sophie Pieschke), Marie-Pier (Dany Migneault), Alec, Alyson et Jonny, ses frères et sœurs; Jean-Marc (Jacqueline), Bernard, Gilles (Anita), Jacques (Claire), Paulette (Vital), Lisette (feu Royal), Ginette (Roger), Louise, Danielle (Patrick) et Marie-Berthe (Marcel), ainsi que plusieurs neveux, nièces, beaux-frères, belles-sœurs et ami(e)s. Il fut précédé par sa sœur Lorraine (Mike). La direction des funérailles a été confiée à la **Maison funéraire McConnery 206 Cartier Maniwaki, QC J9E 1R3. Téléphone 819-449-2626 télécopieur 819-449-7437.** La famille recevra les condoléances à l'église Assomption de Maniwaki à compter de 09h45 le vendredi 23 décembre 2011, suivi du service religieux en présences des cendres à 10h30. Vos marques de sympathies peuvent se traduire par des dons à la Fondation du CSSSVG soins palliatifs.

**MME FLORENCE GAGNON NÉE GIASSON**

De Grand-Remous, est décédée le 17 décembre 2011 au CSSVG, à l'âge de 68 ans. Elle était la fille de feu Hector Giasson et de feu Annette Richard, épouse de feu Alcide Gagnon. Elle laisse dans le deuil ses enfants; Sylvain (Linda Morin), Janique (Mario Robillard) et Nathalie (Sylvain Rochon), ses petits-enfants; Roxanne, Mathieu, Mélissa, Myriam, Vincent et Vicky, son frère Jean, ses sœurs; Thérèse, Micheline, Suzanne, Huberte, Hectorine et Jeannette, ainsi que ses neveux, nièces, beaux-frères, belles-sœurs et ami(e)s. Elle fut précédée par son frère Jean-Hector. La direction des funérailles a été confiée à la **Maison funéraire McConnery 206 Cartier Maniwaki, QC J9E 1R3. Téléphone 819-449-2626 télécopieur 819-449-7437.** Le service religieux eut lieu le mardi 20 décembre 2011 à 14h en l'église St-Jean-Marie Vianney de Grand-Remous, suivi de l'inhumation au cimetière paroissial. Vos marques de sympathie peuvent se traduire par des dons à la Société Canadienne du cancer.

**Remerciement
Jean-Francois
Beaudoin**

Un merci sincère à tous les membres de la famille et amis qui nous ont soutenus

lors de ce douloureux épisode de notre vie. Votre présence à nos côtés, vos appels, vos marques de sympathie nous ont été d'un grand réconfort. Merci d'avoir été là pour nous. Merci d'être venus en si grand nombre dire un dernier au revoir à Jean-François.

Stefanie, Isabelle, Jean et notre petit Mathieu

**1er Anniversaire****Madeleine Alie**

*Quelqu'un d'exceptionnel
Un an s'est écoulé depuis que tu nous a quittés. Tu nous manques tellement...*

La douleur demeure si profonde... Ton souvenir restera toujours ancré en nous, le souvenir d'une personne extraordinaire, une personne d'exception...

Puisses-tu veiller sur nous. Merci de nous avoir tant donné, sois béni éternellement... et repose en paix.

Jacques, tes 3 enfants Julie (Paul), Carole (Yannick), Pierre (Marie-Josée) et tes 6 petits-enfants xxxxxx

NEUVAINES À ST-JUDES

Puisse le Sacré-Coeur de Jésus soit adoré, glorifié, aimé et préservé à la grandeur du monde, aujourd'hui et toujours. Sacré-Coeur de Jésus, priez pour nous. Saint-Judes, travailleur de miracles, priez pour nous. Saint-Judes, secours des désespérés, priez pour nous.

(Dire 9 fois par jour, 9 jours de suite, à la 9e journée, la faveur sera exaucée. Il faut promettre de publier avec initiales.)

P. B.

Une année cruciale pour le transport collectif

GRACEFIELD - Un guichet unique en matière de transport collectif et adapté devrait être créé dès 2012 dans la Vallée-de-la-Gatineau.

C'est du moins ce que démontre une étude, déposée en novembre dernier, par la Société Gestrans sur la restructuration administrative et opérationnelle du transport collectif et adapté sur le territoire de la MRC de la Vallée-de-la-Gatineau (MRC-VG).

Le chapitre III du rapport de Gestrans traite de la structure proposée avec la mise en place du guichet unique. Cela suppose la création d'une nouvelle corporation dans laquelle les deux entités actuelles pourront fusionner. Cette fusion entraînera la création d'un nouveau conseil d'administration dont les membres pourront satisfaire, d'une part à la composition d'un quorum requis pour le transport adapté et de même pour le transport collectif.

Sur les deux volets, cinq délégués municipaux sont proposés dans l'étude de Gestrans qui ajoute que les membres actuels du Comité des transports, des Communications, du Loisir et de la

Culture de la MRC-VG, au nombre de quatre, y siègent déjà avec le préfet, Pierre Rondeau.

Les membres de ce comité ont indiqué à Gestrans qu'ils acceptent le mandat lorsque sera venu le temps de créer formellement l'entité ou de procéder à la nomination de son nouveau conseil d'administration, pourvu que soient précisées les modalités techniques et financières des réunions, surtout si elles se déroulent à des moments autres que directement avant ou après les séances actuelles du comité présent.

Des rencontres pourraient s'ajouter étant donné la charge de travail actuelle des membres de ce comité en regard des rencontres ordinaires inscrites à leur agenda.

Dans les mois à venir, les intervenants devront songer à établir les transferts de ressources, l'embauche d'un directeur général, la négociation des ententes fonctionnelles et territoriales et combiner le tout autour d'un consensus avec les organismes régionaux offrant déjà du transport collectif sur le territoire de la MRC-VG.

Marc Poirier gagne l'ordinateur portable

MANIWAKI - Le Bouchettois, Marc Poirier, est l'heureux gagnant de l'ordinateur portable dont le tirage a eu lieu lors de la fête de Noël de l'équipe les Ratons-Draveurs de la Vallée-de-la-Gatineau le 15 décembre dernier à la salle Quille-O-Rama 105 à Maniwaki.

Le billet gagnant avait été vendu par Maxime Chantigny, un membre de l'équipe qui s'est fait un plaisir de lui livrer son prix. L'équipe remercie la population pour sa généreuse contribution à cette activité de levée de fonds qui lui a permis d'empocher la somme de 1 862 \$.



La mascotte Maskamie et Rachelle Grondin, entraîneuse de l'équipe, lors du tirage du billet gagnant.



Mme Joane Labelle est en communication directe avec le gagnant.

Mont-Laurier courtise la Vallée-de-la-Gatineau

JEAN LACAÏLLE

MANIWAKI - Le compte à rebours est lancé. Un événement de grande envergure se prépare actuellement à Mont-Laurier qui tend la perche à la Vallée-de-la-Gatineau pour qu'elle devienne un partenaire d'importance dans la présentation de Haute-Voltige Laurentides (HVL), quatre jours de haute performance entre ciel, rivière et terre, du 22 au 25 juin 2012.

Annie Robidoux et Valérie Fournier étaient les invitées de la Chambre de commerce et d'industrie de Maniwaki (CCIM) à l'occasion d'un 5 à 7 le mercredi 14 décembre dernier à l'Hôtel Le Château Logue Golf & Resort à Maniwaki.

«L'événement que nous préparons peut avoir des retombées économiques très importantes à Maniwaki et dans toute la Vallée-de-la-Gatineau. La stagnation de l'industrie forestière dans notre région, comme partout au Québec, a incité les décideurs économiques lauriermontois à développer un événement majeur, basé sur le tourisme, pour revigorer l'économie régionale. Nous aurons besoin des acteurs économiques, sociaux et culturels de la Vallée-de-la-Gatineau. Nous nous attendons à ce que 35 000 personnes se rendent à Mont-Laurier pour HVL. Nous ne pourrions suffire à la demande pour l'hébergement et la restauration notamment. Nous désirons tisser d'important partenariats avec la Vallée-de-la-Gatineau que nous invitons à participer activement à la réalisation de ce méga-projet», précise Mme Annie Robidoux, directrice des communications de HVL, qui a été prêtée à l'événement par la Caisse populaire Desjardins de Mont-Laurier, un investisseur majeur dans l'événement tout comme la Ville de Mont-Laurier.

Le financement

De fait, la Caisse populaire Desjardins de Mont-Laurier, consciente qu'il fallait réagir pour mousser l'économie régionale, investit 1,5 million \$ dans l'aventure. La Ville de Mont-Laurier n'est pas en reste, puisqu'elle contribue quelque 500 000 \$ dans la production de cet événement dont

le porte-parole officiel est le comédien québécois bien connu, Guillaume Lemay-Thivierge.

«Nous avons rencontré les élus de la Ville de Mont-Laurier pour les informer de la mise sur pied du projet. Les pourparlers ont été rapides. Les élus croient que l'événement aura des répercussions économiques très importantes et que les contribuables sont assurés d'un retour sur leur investissement. Un tel partenariat avec la ville de Mont-Laurier est exceptionnel», ajoute Mme Robidoux.

Le programme

Des activités sportives, éducatives et culturelles pour toute la famille sont inscrites à la programmation des quatre jours d'activités dont une vaste foire aérienne, des prouesses acrobabiques aériennes, un CF-18 en vol, des spectacles de Snowbirds, des démonstrations de parachutisme par l'École de Guillaume Lemay-Thivierge, des rencontres avec les pilotes d'avion, une exposition d'aéronefs et un grand spectacle multisensoriel, d'une durée de 45 minutes, sur la façade de la cathédrale de Mont-Laurier qui sera lancé lors de HVL et qui se poursuivra régulièrement jusqu'au 1er septembre 2012.

Le centre ville de Mont-Laurier sera littéralement transformé en un carrefour giratoire culturel ou les artisans et artistes de Mont-Laurier et d'ailleurs exposeront leurs oeuvres. Les organisateurs feront également une grande place aux produits du terroir locaux. L'aéroport international de La Macaza sera exploité pendant les quatre jours de HVL. «Nous vivons dans une société où le transport par eau, par terre et par mer prend une importance capitale sur l'échiquier économique. Nous voulons profiter de cet engouement en exploitant tout ce qui bouge dans les airs, sur terre et sur mer. Nous devons trouver une alternative à l'industrie forestière qui vacille partout au Québec. Le temps est venu d'exploiter d'autres avenues. D'autant plus que le positionnement géographique de Mont-Laurier est on ne peut plus stratégique. Nous visons les marchés des Laurentides, de l'Abitibi, de la Vallée-de-la-Gatineau et de Gatineau-Ottawa et de



Mme Annie Robidoux, coordonnatrice de Haute-Voltige Laurentides (HVL) est entourée du président de la Chambre de commerce et d'industrie de Maniwaki, M. Denis Bonhomme, du directeur général de Tourisme Vallée-de-la-Gatineau, M. Tony Lavoie et de l'échevin de la Ville de Maniwaki, M. Rémi Fortin.

Montréal qui sont tout près de nous.»

Une foire gourmande est prévue au centre ville de Mont-Laurier. Il y aura également des ateliers de cerf-volant qui seront gratuits pour les jeunes. HVL est axé sur la famille. Il sera possible de pratiquer du wave-board de rue dans des piscines spécialement aménagées, du skate-board, du BMX et un peu de magie par les arts du cirque. La polyvalente de Mont-Laurier et le Cégep de St-Jérôme, Campus de Mont-Laurier, sont impliqués dans HVL. Il y aura une compétition particulière de boîtes à savon qui seront propulsées à l'énergie électrique dans le cadre d'un concours scientifique lancé par HVL. Ce vaste concours, dans le cadre d'une expo-sciences, est lancé auprès des jeunes de la MRC d'Antoine-Labelle. Cette compétition est particulière puisque que les compétiteurs, plutôt que de descendre les pentes devront les grimper. Trois représentations de Fresque de nuit sont prévues au programme de HVL.

Une trentaine de personnes oeuvrent actuellement à la préparation de HVL. «Il sera possible d'établir des forfaits avec les acteurs de la Vallée-de-la-Gatineau notamment pour ce qui concerne l'hébergement et la restauration. C'est un premier contact avec la Vallée-de-la-Gatineau.

Nous avons six mois devant nous pour raffermir nos partenariats. Nous reviendrons dans la Vallée-de-la-Gatineau. HVL est là pour rester. Nous allons bonifier notre programmation sur un horizon de 5 ans. Toute la logistique entourant la sécurité sur les lieux des activités est déjà en marche. Nous ferons appel à des experts dans la matière pour que les gens puissent participer à HVL en toute quiétude», ajoute Mme Annie Robidoux.

Le président de la CCIM, M. Denis Bonhomme, son directeur général, M. Christian Major, la coordonnatrice Mme Denise Grondin et le directeur général de Tourisme Vallée-de-la-Gatineau, M. Tony Lavoie ont assisté au 5 à 7. Ils ont écouté et ils font part de leur réaction dans un autre reportage dans cette page. La Ville de Maniwaki y avait délégué l'échevin, M. Rémi Fortin.

La valorisation des déchets est un enjeu régional

GATINEAU - Les membres du Comité de l'environnement de la MRC de la Vallée-de-la-Gatineau (MRC-VG) suivent de près le dossier régional de valorisation des déchets incluant les déchets ultimes.

Les membres du comité ont pris connaissance des documents relatifs à la démarche régionale dont le projet d'ententes intermunicipales entre la Ville de Gatineau et les MRC de l'Outaouais ainsi que le projet

d'appel d'offres pour la valorisation des matières résiduelles. Ces documents ont été déposés au Comité d'administration générale de la MRC-VG qui entend les étudier.

Le suivi de ce dossier a toujours été assuré par les membres du Comité de l'environnement qui seront en mesure de se prononcer sur ces documents après une lecture complète à leurs confrères du conseil régional des maires.

L'appel d'offres ne pourra cependant être lancé par la Ville de Gatineau qu'après la signature de l'entente intermunicipale par toutes les parties intéressées. Elle ne pourra, non plus, être signée par la MRC-VG, avant l'entrée en vigueur de la nouvelle déclaration de compétence qui inclut les autres municipalités du sud de la MRC-VG, en l'occurrence Low, Denholm, Lac Sainte-Marie et Kazabazua.



Marcel et ses poubelles

42



Le Coffre aux Trésors

Une seule adresse, 3 sections pour vous plaire

BIJOUTERIE

Des tonnes de bijoux à petits prix

Service de réparation sur les lieux, or et argent

Mise de côté Jusqu'à

70% de rabais

ADAM et ÈVE

Films Accessoires et lingerie pour adultes



ÉQUESTRE

Selles western et australiennes

50% de rabais



Achetons le vieil or

171, rue Commerciale, Maniwaki, QC 819 306-0649

OUVERT DU MARDI AU VENDREDI

André Lafontaine gagne le panier gourmand

GRACEFIELD – M. André Lafontaine, de Gracefield, est l'heureux gagnant du panier gourmand qui a été tiré dans le cadre de la campagne de levée de fonds de l'Afêas de Gracefield.

Les dirigeantes de l'organisme remercient les deux milliers de personnes qui ont contribué par leurs dons à cette campagne de levée de fonds dans le cadre des festivités entourant le 45^e anniversaire de l'organisme. Un merci spécial est adressé à la Ville de Gracefield qui a commandité la campagne en défrayant le coût du panier gourmand.

L'Afêas de Gracefield

profite de l'occasion pour offrir à toute la population de la région ses vœux à l'occasion de Noël et du Nouvel An.

Cours de tricot

L'Afêas organise des cours de tricot pour débutantes et intermédiaires. Les frais d'inscription sont de 35 \$ plus 2 \$ par séance. Les non-membres devront déboursier 40 \$ et également 2 \$ par séance. Les cours se dérouleront sur 10 semaines et débiteront le 25 janvier 2012 pour se terminer le 28 mars 2012. Une soirée d'inscription est prévue le 11 janvier, à 19h, à la Maison ROSBL au 14, rue Principale à Gracefield. Pour plus de détails : Carole au 819-463-4669.



Mmes Célyne Riopel, vice-présidente, Denise P.-Rochon, qui a confectionné le panier gourmand et Jocelyne Johnson, conseillère municipale à la Ville de Gracefield. (Photo : Lorraine Jeansonne)



Les élèves et les accompagnateurs qui ont participé à la sortie.

Sortie au curling

MANIWAKI, LE 20 DÉCEMBRE 2011- Le 15 décembre dernier, le groupe d'option sport de 5^e secondaire de l'école Sacré-Cœur de Gracefield a passé une très belle matinée au Centre multifonctionnel de Maniwaki en s'initiant au curling.

Cette activité a été possible grâce à la généreuse participation de Québec en forme. Un merci spécial à Peter Prévost, Yves Bélisle (enseignant) et Fabien St-Pierre (stagiaire) pour l'accompagnement et les précieux conseils.

Une collecte fructueuse



Les élèves de la classe de Mme Denyse Larivière, accompagnées de l'enseignante et des représentants de l'Entraide de la Vallée, MM. Michel Cyr et Wayne Millar.

Une tendre pensée pour Christine



L'espoir de la retrouver... notre souhait le plus cher, pour qu'enfin on puisse la serrer dans nos bras et lui dire comment on l'aime.

Cynthia, Jacques, Mathieu & Bruce, les familles Thibault, Gauvreau et Gauthier

MESSINES – Les élèves de la classe de 3^e année de l'enseignante Denyse Larivière, à l'école Sainte-Croix, de Messines, ont amassé 564 articles alimentaires destinés aux plus démunis de la région.

Les élèves s'étaient fixés l'objectif de récolter 500 produits alimentaires et ils sont très heureux d'avoir réussi à relever leur défi. Le 15 décembre dernier, les produits ont été remis aux représentants de l'Entraide de la Vallée pour une redistribution aux familles nécessiteuses de la région durant le temps des Fêtes. Michel Cyr et Wayne Millar se sont faits un plaisir de recevoir les boîtes de carton pleines de nourriture non périssable de toutes sortes dont des céréales, pots de beurre d'arachide, les conserves, etc.

La collecte s'est faite dans le cadre du cours d'éthique et culture religieuse. «Cela correspondait aux thèmes en cours et c'était un genre d'application concrète de ce qui est enseigné aux élèves», de dire l'enseignante. La collecte s'est faite auprès des élèves de la classe et de leurs familles, ainsi qu'auprès des autres élèves de l'école. Tous les parents ont reçu une lettre explicative leur demandant de poser un geste humanitaire.



HORAIRE DU PATIN LIBRE

durant le Temps des Fêtes

Le Centre des loisirs de Maniwaki sera ouvert pour le patin libre durant le temps des fêtes selon l'horaire suivant. Venez vous amuser en famille!

Judi le 22 décembre : pas de patinage libre

Vendredi le 23 décembre : 17h à 21h - animation et musique

Mardi le 27 décembre : 12h à 15h50

Mercredi le 28 décembre : 12h à 15h50

Judi le 29 décembre : 12h à 15h50

Vendredi le 30 décembre : 17h à 20h

Mardi le 3 janvier : 12h à 15h50

Mercredi le 4 janvier : 12h à 15h50

Judi le 5 janvier : 12h à 15h50

Vendredi le 6 janvier : 17h40 à 19h00

Le personnel du Centre des loisirs vous souhaite de Joyeuses Fêtes!



Ville de Maniwaki

Un festin de Noël pour les amis de la Maison Amitié

JEAN LACAÏLLE

MANIWAKI – Comme c'est la tradition depuis de nombreuses années, la Maison Amitié de la Haute-Gatineau a tenu son dîner de Noël au cours duquel les membres de la clientèle ont pu se régaler tout en dansant en compagnie du Père Noël jeudi dernier à la Légion canadienne de Maniwaki.

Le coordonnateur du Centre de jour



Le Père Noël a distribué une quarantaine de cadeaux.



La Maison Amitié a souligné le cheminement de Mme Denise Côté qui fréquente le Centre de jour de la Maison Amitié depuis six ans. Son excellente attitude rejaillit sur l'ensemble des gens qu'elle côtoie. Un cadeau lui a été remis en guise de reconnaissance.



Le coordonnateur de l'Entre-Lien, M. Paul Lacaille, en compagnie d'une dame qui a reçu la plaque dévolue à Mme Carole Beaudin, une intervenante communautaire, qui s'est particulièrement dévouée dans les ateliers de croissance personnelle depuis près de deux ans.

l'Entre-Lien de la Maison Amitié, M. Paul Lacaille, a animé cette belle rencontre qui a permis à la clientèle de fraterniser d'une autre façon qu'en atelier. Il en a profité pour remercier chaleureusement les intervenantes et intervenants de l'organisme qui ont mis la main à la pâte dans l'organisation de cette fête de même que les nombreux commerçants de la région qui ont collaboré financièrement à l'achat d'une quarantaine de cadeaux qui ont été remis par le Père Noël lui-même après le dîner traditionnel de Noël.



L'excellent musicien, Daniel D'Aoust, faisait les frais de la musique.

Un bon repas

Toutes les intervenantes de l'organisme ont préparé le repas et l'ont servi aux gens présents dont une délégation du club Les Wézi-Wézo dont le président, M. Michel Lafrenière. Le repas a été préparé à la maison-mère de la Maison Amitié à Maniwaki et transporté à la Légion canadienne. Les amis de la Maison Amitié ont été reçus par M. Louis Ryan qui maintient une forme physique splendide pour son âge.

De la bonne musique

Si jamais vous avez besoin d'un musicien pour agrémenter vos soirées du temps des fêtes, il serait bon de connaître la disponibilité de Daniel D'Aoust, qui est excellent. Il y en a pour tous les goûts.

M. Paul Vachon, directeur général de la Maison Amitié, a indiqué que l'organisme avait été en mesure de récolter la somme de 1 175 \$ auprès des commerçants de la région pour financer les cadeaux de Noël de même que les victuailles nécessaires à la préparation du repas aux membres de la clientèle.

La Maison Amitié de la Haute-Gatineau compte 11 employés. La



Hélène Noël, Corinne Mallet, Nancy Boudrias, Denise Cyr, Monique Lafrenière et Jean Mercier (absent), les intervenants de la Maison Amitié ont préparé et servi le repas.

maison-mère, rue Christ-Roi à Maniwaki, compte neuf lits qui sont occupés régulièrement. Des gens attendent que des lits se libèrent. L'organisme est financé, à la hauteur d'environ 350 000 \$, par l'Agence régionale de la santé et des services sociaux de l'Outaouais de même que par l'hôpital

Pierre-Janet.

«Nous remercions tous les gens qui, de près ou de loin, ont contribué au succès de notre activité. Nous remercions M. Louis Ryan pour son accueil toujours chaleureux à la Légion canadienne», conclut M. Paul Lacaille.



M. Paul Vachon, directeur général de la Maison Amitié de la Haute-Gatineau, en compagnie de Mme Betty-Ann Matthews et M. Elwood Morin, deux membres du conseil d'administration de l'organisme.

Bureau de Maniwaki
348, boul. Desjardins, Maniwaki (Québec) J9E 2G1
Cellulaire : (819) 441-5071
a.cousineau@picanoc.ca
Agence immobilière

Alban Cousineau, courtier immobilier

Prix révisé à 229 000 \$

5, rue Marianne, Egan

Très belle maison de 3 chambres avec vue sur le lac Evans construite en 2002. Grand deck avec piscine et garage détaché. Près de tous les services. SIA 8536361

Prix: 182 900 \$

222-220 Notre-Dame - Maniwaki

Belle grande maison de 12 pièces avec beaucoup de cachet dont 4 chambres + Commerce. Très belle opportunité. Loger votre famille et exploiter votre commerce sous le même toit. - SIA8650023

Prix: 69 900 \$

187, Ch. Montcerf - Montcerf Lytton

Maison plain-pied de 3 chambres situé à 2 min. du village. Chauffage bois et électrique. - SIA8657831

Joyeux Noël et Bonne Année 2012 à tous !



Le Midget B rate deux chances en or de gagner

JEAN LACAILLE

MANIWAKI – Les Mustangs Midget B de Maniwaki n'ont pu capitaliser sur deux avantages numérique de deux joueurs, un premier dans la période initiale et le second dans le troisième engagement et ils ont perdu par la mince marge de 1 à 0 aux dépens des Loups des Collines-de-l'Outaouais dimanche à l'aréna de Maniwaki.

Qui plus est, les Loups ont inscrit leur seul but dès le premier vingt à 2,27 réussi par Jacques Lanthier sans aide. Lors de leur premier avantage numérique de deux joueurs en première période, les Mustangs ont tout fait, sauf marquer. Le match a été serré du début à la fin. Le gardien des Mustangs, Jim Nottaway, a été excellent, tout comme son vis-à-vis. Nottaway a arrêté au moins trois joueurs parvenus seuls devant lui.

Avec quelques minutes à faire dans le match, les Mustangs de l'entraîneur-chef Mario Grondin n'ont pu bénéficier d'un second avantage numérique de deux joueurs. Ils ont tenté à plusieurs reprises de s'installer en zone offensive mais les trois joueurs des Loups se cambraient à la ligne bleue. Jouant nerveusement, les attaquants des Mustangs perdaient le contrôle du disque que les Loups s'empressaient de dégager jusqu'à l'autre bout de la patinoire.

Il est certain que les Mustangs auraient mérité un meilleur sort dans ce match. Outre le gardien Jim Nottaway, les Mustangs sont composés de Mathieu Turpin, Sébastien Grondin, Rick Holmes, Francis Lapointe, Collin Tolley, Gage Whiteduck, Olivier Lyrette, Gabriel Grondin, River



Les Mustangs Midget B ont tout fait sauf marquer un but dimanche à l'aréna de Maniwaki.

Tenasco, Maxime Paquette, Jayden Stevens, Gabriel-Félix Duval, Alex Tenasco-Beaudoin, Jorden Jacko et Shane Whiteduck. Ils sont dirigés par Mario

Grondin, un excellent défenseur il y a plusieurs années, ses assistants Rock Paquette, Yves Lapointe et Steve Tenasco, la gérante étant Jacinthe Piché.

Les Mustangs déplument les Aigles

JEAN LACAILLE

MANIWAKI – Les Aigles de Gatineau se souviendront longtemps des Mustangs Midget CC de Maniwaki contre lesquels ils se sont inclinés deux fois en moins de 24 heures en fin de semaine dont le match de dimanche remporté par le score de 6 à 2 à l'aréna de Maniwaki.

Les Mustangs avaient vaincu les Aigles par la marque de 5 à 3 dans un match tumultueux disputé samedi à Gatineau. Les troupiers de Mario Gauthier n'ont pas niaisé avec la rondelle s'inscrivant au pointage à 1,39 de la première période, un but marqué par le combatif Joël Lacroix avec l'aide de Vincent Gauthier. C'était 1-0 pour les Mustangs après une période de jeu.

Au cours d'une pénalité de quatre minutes infligée à un des leurs pour un coup de tête, les Mustangs se sont tirés d'affaire grâce aux superbes arrêts de leur gardien Mathieu Branchaud. Les Aigles ont nivelé la marque à 6,46, un but compté sans aide par Mathieu Doré. Ce fut au tour des

Mustangs de bénéficier d'un avantage numérique d'un joueur pendant quatre minutes mais ils les Aigles ont résisté à l'offensive locale. Les Aigles ont pris les devants à 12,11 de la deuxième période, un but de Justin Merchard. C'était 2 à 1 pour les Aigles après deux périodes.

Cinq buts sans riposte

Les Aigles ont volé bien bas en troisième période. Le jeu très individuel de leurs attaquants a permis aux Mustangs d'inscrire cinq buts sans coups férir. Joël Lacroix a profité d'une supériorité numérique d'un joueur à 4,22 avec l'aide de Vincent Gauthier et Marc-Étienne Beaumont. C'était alors 2 à 2. Ce but a semblé donné un tonique aux Mustangs alors que Marc-Étienne Beaumont et Sébastien Constantineau ont tous deux marqué, sans aide, à 7,53 et 8,42. Dès lors, le gardien Mathieu Branchaud aurait pu se prélasser dans une chaise longue tellement il n'a pas été occupé outre mesure. Mario Gauthier, avant ces deux buts, a demandé un temps d'arrêt pour aiguïser son offensive et la tactique s'est avérée payante. Maxime Ménard avec l'aide de Sébastien



Le Midget CC de Maniwaki a remporté sa 12e victoire de la saison dimanche contre quatre défaites et deux verdicts nuls depuis le début de la saison.

Constantineau à 13,21 et ce dernier, avec son deuxième de la rencontre, sans aide, à 14,04, ont fermé les livres pour les locaux.

Quelques bousculades ont eu lieu au coup de sifflet sur plusieurs séquences de

jeu en troisième période. Mais rien de trop sérieux. Les arbitres ont cependant rédigé un rapport sur ces incidents et nous saurons si, oui ou non, des joueurs seront suspendus à la suite de ces bousculades.

Ayons une pensée pour les enfants portés disparus

LA GATINEAU – Pour les familles d'enfants disparus, la période des Fêtes offre bien peu de joie ou de raisons de célébrer. Elle n'est qu'une autre occasion douloureuse de rappeler qu'une fois de plus, Noël se passera sans ce cher enfant.

Lorsque s'arrêtent les recherches sur le terrain et que s'atténue la lumière des

projecteurs, maintenir l'attention de la communauté, et celle des médias, sur un enfant porté disparu demeure un défi de tous les instants. Un des objectifs d'Enfant-Retour Québec consiste à identifier des façons de maintenir les cas de disparition d'enfant à l'attention du public.

Maisy et Shannon

Enfant-Retour Québec rappelle que Shannon Alexander et Maisy Odjick, toutes deux disparues de Kitigan Zibi Anishinabeg le 6 septembre 2008 manquent toujours à l'appel. Il en va de même pour Karar Al-Muliky, Leshiah Patterson-Miritis, Cédrika Provencher, David Fortin, Tommy Clément-Pépin, Francis-Albert Cloutier, Mélanie Temperton, James Khan, Mélina Martin et Marilyn Bergeron.

Si vous les avez vus, n'hésitez pas à communiquer avec Enfant-Retour Québec au 514-843-4333.

LIGUE DE DARTS DU VENDREDI

Veillez prendre note que la ligue de darts prends relâche pour les fêtes et recommence dès le vendredi 6 janvier 2012.

**Contact: M. Robert Martin
Courriel :
bobby-martin65@hotmail.com**

J.O. Hubert 163, Principale Sud, Maniwaki 449-3131
SPORTS ...du choix, y en a



Association Hockey Maniwaki

DEBUT FIN CATEGORIE

Jeu 22 décembre 2011

18h40 19h35 Novice A et C
19h45 20h40 Pee-wee A
20h50 21h50 Bantam B

Vendredi 23 décembre 2011

16h40 17h30 Fermé activités familiales
19h10 20h00 Fermé activités familiales
20h10 21h00 Fermé activités familiales

Semaine du 24 décembre au 30 décembre 2011

Samedi 24 décembre 2011

9h30 10h20
10h30 11h20
11h30 12h20 Congé des fêtes
12h30 13h20
13h30 14h20
19h00 20h20
20h30 21h20

Dimanche 25 décembre 2011

9h10 10h00
10h10 11h00
11h10 12h00 Congé de fêtes
12h10 13h00

13h10 14h00
14h10 15h00 Joyeux Noël
15h10 16h00
16h10 17h00
17h10 18h30

Lundi 26 décembre 2011

18h40 19h30 Fermé
19h40 20h30 Fermé

Mardi 27 décembre 2011

18h15 19h25 Fermé activités familiales
19h35 20h45 Fermé activités familiales
20h55 22h05 Fermé activités familiales

Mercredi 28 décembre 2011

16h00 16h50 Fermé activités familiales
17h00 17h50 Fermé activités familiales
18h00 18h50 Fermé activités familiales
19h00 19h50 Fermé activités familiales
20h00 21h10 Fermé activités familiales

Jeu 29 décembre 2011

18h40 19h35 Fermé activités familiales
19h45 20h40 Fermé activités familiales
20h50 21h50 Fermé activités familiales

Vendredi 30 décembre 2011

16h40 17h30 Fermé activités familiales
19h10 20h00 Fermé activités familiales
20h10 21h00 Fermé activités familiales

SPORTS

Aylmer blanchit Maniwaki

JEAN LACAILLE

MANIWAKI – Yan Villeneuve a été excellent dans les filets mais les Mustangs Pee-wee A de Maniwaki se sont inclinés par voie de blanchissage, 4-0, face à l'Extrême d'Aylmer samedi au centre des loisirs de Maniwaki.

Deux équipes, d'égale force, en venaient aux prises dans cette partie. Les échanges ont été fort bien répartis en première période et aucun but n'a été marqué. Les deux gardiens de buts étaient dans une forme splendide.

Aylmer a profité d'une supériorité numérique d'un joueur pour prendre les devants à 5,20 minutes du deuxième engagement sur un but de Cédric Bernard avec l'aide de Simon Bruneau-Richer et Lucas Kelly-Laforge. C'était 1-0- pour l'Extrême après deux périodes.

Le gardien local, Yan Villeneuve, a continué de s'illustrer dans sa cage mais Simon Juneau-Richer a doublé l'avance d'Aylmer avec l'aide de Arnaud Rey-Lescure à 1,31 du troisième engagement. Les Mustangs ont tenté de se rapprocher des meneurs mais l'Extrême a répliqué avec deux autres buts

qui ont été l'oeuvre de Maxim Belanson avec l'aide de Riley Teed et Arnaud Rey-Lescure à 5,26 puis Hugo Taib-Richter, avec l'aide de Charbel Ayoub et Maxim Bélanger a fait 4-0 à 8,32 et le match s'est terminé sur cette note.



Les Mustangs n'ont pu marquer de buts contre l'Extrême d'Aylmer.

Un troisième blanchissage pour Brandon Côté

JEAN LACAILLE

MANIWAKI – L'entraîneur-chef des Mustangs Pee-wee B était fier de tous ses joueurs mais tout particulièrement de son jeune cerbère, Brandon Côté, qui dans la victoire de 2-0 sur l'Express d'Aylmer, samedi dernier à

l'aréna de Maniwaki, en était à son troisième blanchissage de la saison.

Résolument déterminés à poursuivre dans leurs succès, le Pee wee B, a joué du jeu serré du début à la fin échangeant la possession du disque face à un Express également déterminé à inscrire un gain sur la route. Les deux équipes ont raté d'excellentes chances de marquer. Mais dès que les attaquants de l'Express croyaient trouver le fond du filet, le gardien Brandon Côté a dit non à chaque fois.

Les Mustangs ont finalement ouvert la marque à 8,17 de la première période. Nicolas Éthier a converti la passe de Ryder Côté en but et Maniwaki menait 1-0. Les Mustangs ont doublé leur avance sur le seul but inscrit en deuxième période qui fut

l'oeuvre de Vincent Brazeau, sans aide, à 8.34. C'était 2-0 pour les Mustangs après deux périodes.

L'Express a bien tenté un retour en troisième période, mais la défensive des Mustangs a été très alerte pour protéger le blanchissage de son gardien. Cette équipe compte plusieurs patineurs qui en sont à leur première année au sein d'une équipe de hockey dans une ligue organisée.

L'équipe de Robert Brazeau, de ses assistants Stéphane Vallée et Patrick Lepage et la gérante Ann Hardy-Lapointe est composée du gardien Brandon Côté, Vincent Brazeau, Éloi Vallée, Nicolas Éthier, Jadon Nottaway, Nicolas Ménard, Gabriel Lepage, Ryder Côté, Rémi Pétrin, Joey St-Denis, Alexandre Aubé-Pariseau, Jonathan Lachapelle et Owen Tolley.



Les Mustangs Pee-wee B de Maniwaki ont bien marqué la pause du temps des Fêtes en blanchissant l'Express d'Aylmer par la marque de 2 à 0 samedi dernier à l'aréna de Maniwaki dans un match régulier de la Ligue régionale de hockey de l'Outaouais.

Les secrets de *La Crémaillère* enfin dévoilés!

Saumon fumé maison et son duo de pétoncles
Sauce au lait de coco, citron vert et coriandre

Cette semaine, je vous présente une entrée qui impressionnera vos invités lors de vos réceptions du temps des Fêtes. Surtout le saumon que vous aurez fumé vous-mêmes.



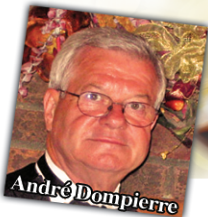
Andrée Dompierre

Ingrédients

- 8 gros pétoncles congelés en vrac chez Métro
- 2 filets de saumon frais
- Beurre «Sélection»
- Sauce
- Une échalote française hachée
- Poivre noir grossièrement moulu
- 1/2 tasse de vin blanc
- 100 ml de crème 35% Trois Vallées
- Une boîte de lait de coco
- 30 ml de jus de citron vert
- 2 cu à table de coriandre fraîche Marvini
- hachée grossièrement
- Pour le fumage
- Un poêlon à fond épais (fonte)
- Copeaux de bois du commerce (soit érable ou autre) dans la section BBQ
- Grille allant dans le poêlon, directement sur les copeaux

Étapes

- 1 Dans un poêlon, faire fondre un morceau de beurre à feu fort et y déposer les pétoncles afin de les dorer de chaque côté. Il ne faut pas trop les cuire, seulement quelques minutes de chaque côté. Les réserver sur une tôle.
- 2 **Sauce** : Dans une casserole, mettre l'échalote finement hachée, le poivre et le vin. Laisser réduire de moitié. Ajouter le lait de coco et la crème. Réduire de moitié et ajouter le jus de citron vert. Réserver.
- 3 **Fumage** : Déposer des copeaux dans le poêlon et les couvrir de la grille et couvrir. Chauffer à feu fort jusqu'à ce que les copeaux fument. Saler et poivrer (poivre blanc) les filets de saumon, les déposer sur la grille, couvrir, et laisser cuire environ 4 minutes de chaque côté. Retirer et réserver.
- 4 **Montage** : Faire chauffer au four, pour quelques minutes, les pétoncles et le saumon. Porter la sauce à ébullition et ajouter la coriandre. Dans une assiette de service, y déposer au centre un carré de saumon et de chaque côté les pétoncles et y verser tout autour la sauce bien chaude. Sur les pétoncles et le saumon, vous pouvez garnir d'un pesto coriandre.



Retrouvez ces ingrédients chez votre épicière

Pour accompagner ce mets, je vous suggère un vin type Beaujolais. Ces vins sont à l'oeil d'un rouge clair rappelant groseilles et cerises. Au nez, ils sont frais, fins, avec des arômes de raisins frais. Au palais, ils sont tendres, souples, frais et gouleyants. Ils se dégustent par larges rasades.

metro *Marché Lapointe*

100, rue Beaulieu, Maniwaki, 819-449-1699

La Boucherie Gauthier et la Boucherie à l'Ancienne
s'unissent pour vous offrir leurs
spéciaux des fêtes



Maniwaki
819-441-3535

De la part des deux équipes,
nous vous souhaitons
un très Joyeux Noël
et une Bonne Année 2012

spéciaux
Veau haché mi-maigre
4,49\$/lbs (9,89Kg)
Veau haché extra maigre
5,15\$/lbs (11,35Kg)
Porc haché mi-maigre
2,09\$/lbs (4,61Kg)
Porc haché extra maigre
2,99\$/lbs (6,59Kg)
Jarret de porc
1,99\$/lbs (4,39Kg)





Coupe des Trois-Vallées : l'équipe de Peter Prévost se qualifie

MANIWAKI – L'équipe de curling du capitaine Peter Prévost, flanquée de Lee Miles, Rodrigue Plourde et Bod Kirk s'est qualifiée pour représenter la Vallée-de-la-Gatineau à la 4^e édition de la Coupe de curling des Trois-Vallées qui aura lieu un peu plus tard dans la saison à un endroit qui n'est pas encore déterminé.

La compétition devant mener aux qualifications pour cette finale a eu lieu les 10 et 11 décembre du Centre de curling multifonctionnel de Maniwaki. Pour parvenir à se qualifier pour cette finale prestigieuse,

l'équipe de Peter Prévost a disposé de l'équipe de Roger Broekaert de Rivière-Rouge par le score de 7 à 5 lors du match ultime.

Les organisateurs de l'événement remercient les bénévoles qui ont oeuvré tout au long des deux jours de compétition pour assurer aux joueurs une ambiance idéale. Il appert que les joueurs de curling de l'extérieur envient le Club de curling de la Vallée-de-la-Gatineau quant à leurs excellentes installations.

«Les joueurs estiment que nous sommes

choyés d'avoir à notre disposition des installations aussi modernes», conclut M. Garry Moore, fortement impliqué dans l'organisation du curling à l'échelle régionale.



Peter Prévost, le deuxième à gauche, en compagnie de ses coéquipiers Rodrigue Plourde, Lee Miles et Bod Kirk. Il reçoit la plaque de la part d'un membre de la compétition.

Les entreprises d'électricité
Depuis 1987
Thibault
RÉSIDENTIEL • COMMERCIAL • INDUSTRIEL
LICENCE R.B.Q. : 2432-8262-10

Les entreprises d'électricité
Depuis 1987
Thibault
RÉSIDENTIEL • COMMERCIAL • INDUSTRIEL
LICENCE R.B.Q. : 2432-8262-10

Maurice St-Amour, maître électricien
Tél.: (819) 449-2866
Cell.: (819) 449-8465 Rés.: (819) 449-2014

116, Notre-Dame, Maniwaki
Fax : 449-6621
thibaultelec@bellnet.ca

Du hockey pour les 50 ans et plus

LA GATINEAU – Dans le cadre de ses Jeux d'hiver 50 et plus, la FADOQ de la région des Laurentides invite tous les joueurs de hockey de plus de 50 ans de venir participer à leur tournoi amical à l'aréna de la ville de Mont-Tremblant. Divisé en deux catégories, le tournoi se

déroule du 2 au 4 février pour les 60 ans et plus et du 3 au 5 février pour les 50 ans et plus. Chaque équipe participante est assurée de disputer trois parties. Pour plus de détails, veuillez communiquer avec la FADOQ-Outaouais au 819-777-5774 ou au 1-877-429-5858, poste 450.

CHRONIQUE SANTÉ

Le temps des fêtes propice à la propagation de la grippe!

Avec le temps des fêtes qui approche, les rassemblements et les fêtes de famille s'annoncent de plus en plus fréquents, ce qui facilite la propagation du virus de la grippe. Voici donc quelques conseils pour vous aider à prévenir la propagation de la grippe!

- Lavez vos mains souvent :** Le lavage des mains est un bon moyen de limiter la propagation de la grippe. Faites-le avant et après les repas, après avoir toussé ou éternué ou encore après être allé à la salle de bain. Lavez-vous les mains pendant au moins 20 secondes, sans oublier de les rincer pendant 10 secondes pour éliminer efficacement les virus et bactéries.
- Couvrez votre bouche et votre nez lorsque vous toussiez ou éternuez :** Saviez-vous que lorsque vous éternuez, des gouttelettes sont expulsées de votre nez à plus de 100 km/h? En toussant ou en éternuant à l'intérieur de votre coude, vous pouvez limiter la quantité de gouttelettes expulsées et réduire les risques de transmission.
- Désinfectez les surfaces communes possiblement contaminées :** Les surfaces comme les poignées de porte, les interrupteurs, les combinés de téléphone ou encore les claviers d'ordinateurs sont susceptibles d'être contaminées par le virus de la grippe, parce qu'elles sont touchées par plusieurs personnes en un court laps de temps. Assurez-vous de les nettoyer et de les désinfecter régulièrement.
- Faites-vous vacciner toutes les années :** Les personnes à risque de présenter des complications des suites de la grippe devraient être vaccinées annuellement. Le vaccin habituellement offert à l'automne est celui contre la grippe saisonnière. Ce vaccin est modifié chaque année pour tenir compte des différentes souches grippales pouvant se propager dans la population pendant la saison grippale.

La grippe est généralement sans conséquence grave lorsqu'elle affecte une personne en santé. Par contre, la maladie est souvent invalidante pour quelques jours, avec des symptômes désagréables tels que des douleurs musculaires et de la fièvre. Il est donc avantageux pour vous de faire de votre mieux pour prévenir la grippe! Pour de plus amples informations, appelez-nous ou venez nous rencontrer :

Martin Roy, pharmacien
Pharmacie Jean Coutu
50, rue Principale Sud, Maniwaki
(819) 449-1360

CETTE CHRONIQUE
EST UNE GRACIEUSÉTÉ DE



MARTIN ROY
PHARMACIEN
JEAN COUTU

50, RUE PRINCIPALE SUD, MANIWAKI (819) 449-1360

Une expo-vente d'œuvres originales vous attend dans la verrière de l'hôtel du Château Logue de Maniwaki. Huit artistes vous invitent à

UN CLIN D'OEIL SUR L'HIVER

à travers leur perception de la saison hivernale.
Profitez de cette période pour faire découvrir ou offrir en cadeau l'œuvre d'un créateur.

Les artistes vous souhaitent un
joyeux et merveilleux temps des Fêtes!!!



Les artistes exposant leurs œuvres sont : Rita Godin, Kathy Venne, Érik Froment, Denise Lafond, Lyse Courtemanche, Reine-Aimée Guy, Noëlla Robidas et Denise Meilleur.

Le Café d'artistes et les expositions sans cesse renouvelées d'œuvres dans la verrière du Château Logue est une initiative de l'artiste multidisciplinaire Rita Godin, en aide au développement de la culture en région

Tél : 819-449-5466 ; Téléc. 819-449-5877

Site Internet : www.studioritagodin.com / Courriel : rgodin@ireseau.com

SPORTS



Les Mustangs pulvérisent l'Express

JEAN LACAILLE

MANIWAKI – L'Express d'Aylmer n'a jamais été véritablement dans le match alors que les Mustangs Atome C ont exercé un contrôle complet du jeu pour inscrire un gain facile de 6 à 1 samedi à l'aréna de Maniwaki dans la un match de la Ligue régionale de hockey de l'Outaouais.

Le jeune gardien, Chad Carle, s'est fait voler un blanchissage alors qu'il ne restait qu'une seconde au cadran électronique. Ce fut une victoire d'équipe comme l'indiquent les pointeurs. Dès le départ, les locaux ont imposé leur tempo et n'eut été de la vigilance du gardien de l'Express, les Mustangs s'en seraient donné à cœur joie. Il a fallu attendre à 2,33 de la première période pour que les Mustangs n'ouvrent la marque, en avantage numérique d'un joueur, un but marqué par Rayden Ratt-Decoursay, avec l'aide de Alexis Tremblay.

C'était 1 à 0 au terme de la première période.

Sielyce Clément-Ratt a doublé l'avance des Mustangs avec l'aide de Anthony Gauthier à 9,27 de la deuxième période. Les deux gardiens se sont alors illustrés en bloquant d'excellents tirs. Alexis Tremblay, avec l'aide de Rayden Ratt-Decoursay et Drake Coté, a porté la marque à 3-0 à 10,32. Avant que le deuxième engagement ne prenne fin, Rylee Côté, sur l'excellent relais de Anthony Gauthier inscrivait le quatrième but de son équipe. C'était 4-0 pour les Mustangs après deux périodes.

Rylee Côté, avec son deuxième but de la partie, avec l'aide de Anthony Gauthier, portait le score à 5-0 et Anthony Gauthier, marquait le dernier but des Mustangs, sans aide, à 4,40 de l'engagement final. Noah Grondin, avec l'aide de Émile Plamondon évitait l'affront d'un blanchissage à l'Express en marquant alors qu'il ne restait qu'une seconde de jeu dans la partie.



Les Mustangs Atome C ont exercé un contrôle du match pour inscrire une victoire facile de 6 à 1 face à l'Express d'Aylmer.

Les Titans de Gatineau imposent leur rythme

JEAN LACAILLE

MANIWAKI – Le jeune gardien Samuel Lafrance a eu beau stopper de nombreuses rondelles, mais les Mustangs Atome B de Maniwaki n'ont pu profiter de cette performance et se sont finalement inclinés

par le score de 3 à 1 face aux Titans de Gatineau samedi dernier à l'aréna de Maniwaki.

Les attaquants locaux n'ont pu bondir sur les retours de lancers laissés par le gardien adverse sur le parquet de son but. Ce fut toute la différence dans le match. Raphaël Paul,

avec le premier de deux buts dans le match, sans aide, a ouvert le pointage à 2,42 de la première période en battant Samuel Lafrance sur le côté de la mitaine. Les Titans prenaient donc l'initiative du match.

Raphaël Paul, avec son deuxième but, marqué également

sans aide, à 2,58 de l'engagement médian doublait l'avance des Titans qui menaient 2-0 après deux périodes.

Émilie Céré, avec l'aide de Destiny «Kool-Aid» Côté, à marqué à 51 secondes de jeu en troisième pour rétrécir l'écart à 2 à 1. Les Mustangs ont bien failli niveler les chances mais ont manqué d'opportunité autour du filet adverse. Et le vent a viré soudainement en faveur des Titans qui ont assuré leur victoire de 3 à 1 sur le but de Olivier Rochefort, avec l'aide de Frédéric Knight à 7,16. Gatineau empocha un gain de 3 à 1 aux dépens des Mustangs.



Le maire Coulombe rabroue le coordonnateur-préventionniste

GRACEFIELD - Le maire de Maniwaki, Robert Coulombe, président du Comité de l'administration générale de la MRC de la Vallée-de-la-Gatineau (MRC-VG) n'a pas aimé, mais pas du tout, un commentaire émis par le coordonnateur-préventionniste, M. Sylvain Pépin, lors d'une rencontre récente du Comité de Sécurité et prévention en incendies de la MRC-VG.

Lors de cette rencontre, le coordonnateur-préventionniste, qui a lui-même rédigé le procès verbal de la réunion, a fait part de son inquiétude vis-à-vis l'incompréhension du but premier du schéma de couverture de risques en matière d'incendie qui est l'entraide, car il constate «qu'il y a des municipalités qui désirent faire de l'argent» avec

cette mise en oeuvre. Le coordonnateur pense qu'il devrait y avoir une personne nommée par la MRC-VG qui serait mandatée pour aider les municipalités lors des négociations des ententes concernant la sécurité incendie.

«Je n'accepte pas que les municipalités soient ainsi traitées. C'est une façon très déplaisante pour les élus de se faire ainsi pointer du doigt. Je demande que ce paragraphe du procès-verbal de cette réunion soit tout simplement enlevé» d'indiquer le maire Coulombe.

Le maire de Blue Sea, Laurent Fortin, président du comité, a ajouté que M. Pépin ne voulait pas offusquer qui que ce soit dans ce dossier. «Mais je suis d'accord avec M. Coulombe. Nous allons biffer ce paragraphe du procès-verbal».

TABLEAU DES QUILLES

Résultats de quilles pour la semaine finissant le 18 décembre 2011

Ligue du lundi soir 18h30 (36 parties jouées)

Pos.	Quilles	Points	
1	Quille-o-Rama	44817	129
2	Dépanneur Messines	44060	108
3	Imprimak	43485	98
4	Salon Micheline	43596	93
5	Les Copines	43668	93
6	Caro-Désign	43975	93
7	Motel Algonquin	43024	85
8	Le Temple de la Détente	43311	81

HSS: Suzanne Séguin 255 / HTS: Suzanne Séguin 672
Moyenne: Suzanne Séguin 195

Ligue du mardi soir 18h30 (42 parties jouées)

Pos.	Quilles	Points	
1	Quille-o-rama	37273	123
2	Pin Gris	36704	108
3	Tim Horton	36817	102
4	Brancaud	36553	100
5	Création M.J.L	36261	90
6	Château Logue	35933	85
7	Martel et Fils	35890	77

HSS: Michel Lyrette 237 / HTS: Michel Lyrette 652
Moyenne: Yvan St-Amour 209

Ligue du mardi soir 21h (42 parties jouées)

Pos.	Quilles	Points	
1	Golf aux 3 clochers	34848	127
2	R.Hamel et fils	34421	126
3	Bull's eye	31980	107
4	Le Ciseau	34253	103
5	UAP Napa Piché	33539	97
6	Loto Pub	34025	93
7	High Rollaz	31107	85
8	Les King Pins	30657	78

HSS: Marc Richard 269 / HTS: Marc Richard 713
Moyenne: Stéphane Séguin 212

Ligue du mercredi soir 18h30 (39 parties jouées)

Pos.	Quilles	Points	
1	Lou-Tec	43170	127
2	Dufran	42098	108
3	Buck'Sport shop	42435	101
4	Assurance Bonhomme	42333	100
5	Les Sports Dault	42166	91
6	Canadian Tire	41767	91
7	The Fockers	41445	77

HSS: Arleene Holmes 247 / HSD: Yvan /Claude 258
HTS: Arleene Holmes 622 / HTS: Michel Paul 690
Moy: Mélissa Gagnon 185 / Moy: Yvan St-Amour 214

Ligue du vendredi soir 20h (45 parties jouées)

Pos.	Quilles	Points	
1	Bowater	41975	154
2	Garage M. Fleurent	42252	152
3	Destroyers	41308	125
4	The Traderzz	41100	123
5	Rénovation Luc Alie	41369	122
6	The Warriors Aka	41581	118
7	Furious Five	38144	118
8	Fantastic 5	41289	117
9	L'Atelier de Suzanne	40838	96
10	Claude Guertin	35674	38

HSS: Stephanie Whiteduck 177 / HSS: Stéphane Séguin 251
HTS: Stephanie Whiteduck 177 / HTS: Stéphane Séguin 673
Moy: Rachel Grondin 160 / Moy: Stéphane Séguin 211

Ligue du dimanche soir 18h30 (45 parties jouées)

Pos.	Quilles	Points	
1	J.E.L Team	35746	132
2	Loto Pub	35767	131
3	Les Comics	35587	125
4	Central Taxi	34364	93
5	La Gang	35378	91
6	Boirec	34610	85
7	Tigre Géant	33302	80
8	Maniwaki Fleuriste	33733	51

HSS: Suzanne Séguin 234 / HSS: Jean Pierre Lyrette 257
HTS: Suzanne Séguin 613 / HTS: Jean Pierre Lyrette 257
Moy: Suzanne Séguin 195 / Moyenne: Eddy Coté 217

LIGUE SACS DE SABLE MOULIN DES PÈRES

(Résultats du mercredi 14 décembre 2011)

PLUS HAUT 100 SACS

Daniel Rollin	9 230
Georgette Grondin	7 850
Claire Lacaille	7 250
Ginette Beaudoin	7 210

PLUS HAUT 50 SACS

Daniel Rollin	4 930
Georgette Grondin	3 980
Ginette Beaudoin	3 910
Norbert Rivet	3 890
Victor Beaudoin	3 730
Claire Lacaille	3 730

PLUS HAUT 10 SACS

Daniel Rollin	1 330
Ginette Beaudoin	1 160
Ange-Aimée Rivet	1 160
Fernand Charlebois	1 150
Claire Lacaille	1 140

SPORTS

Maniwaki domine Gatineau

JEAN LACAILLE

MANIWAKI – Les Mustangs Bantam A de Maniwaki, battus samedi par les Titans à Gatineau par la marque de 2 à 1 se sont bien

repris à la maison dimanche en leur remettant la monnaie de leur pièce avec une victoire de 4 à 1 au centre des loisirs de Maniwaki.

Les Titans ont été dominés dans toutes les facettes du jeu. Les Mustangs ont démontré beaucoup d'agressivité tout au long de la partie pour signer cette victoire précédant la pause du temps des fêtes.

Détermination

Les Mustangs, en travaillant avec acharnement, ont finalement pris les devants sur le but de Alexis Charron avec l'aide de Francis Séguin à 4,45 de la première période. Francis Séguin a doublé l'avance des locaux avec l'aide d'Alexis Charron et le capitaine Raphaël Beaudoin 7,33. C'était 2-0 en faveur des Mustangs.

La deuxième période venait tout juste de se mettre en branle que Simon Lefebvre complétait la passe de Charles-Étienne Martin et Élisabeth Dionne à 1,31. Alex



Le Bantam A a vengé son échec de samedi à Gatineau en battant les Titans à la maison dimanche.

Gunn a surpris les Mustangs avec un but en infériorité numérique et c'était 3 à 1 pour Maniwaki au terme de deux périodes.

Simon Lefebvre n'a pas perdu de temps pour clouer le bec aux Titans en marquant à

0,23 de la troisième période avec l'aide de Simon Lefebvre et Zachary Decontie et c'en était fait de Gatineau. Les troupiers de Philippe Charron passeront assurément de très belles fêtes.

Le Bantam B poursuit sur sa lancée

JEAN LACAILLE

MANIWAKI – Les Mustangs Bantam B de Maniwaki ont porté leur fiche à 11 victoires contre une seule défaite et un verdict nul depuis le début de la saison en blanchissant les Cougars de Gatineau 4 à 0 dans un match disputé à Gatineau samedi.

Le défenseur Kris Rochon s'est joint à l'équipe et il a joué un excellent match

selon l'entraîneur-chef, Hugo St-Amour. Il a compté un but alors que les autres marqueurs des locaux ont été Dakota Mitchell, Nathan Côté et Billy Nault. Ce dernier a marqué sur un super tourniquet depuis l'arrière du filet.

«Je souhaite de belles fêtes à tous nos joueurs, à leurs familles et à nos nombreux partisans», conclut Hugo St-Amour.

Loto-Pub
Bar
10 machines de loterie vidéo

Ambiance Casino

Sonny Constantineau: propriétaire
412, rue des Oblats
Téléphone: 819.449.6140

Deviens infirmier-infirmière auxiliaire!



Santé, assistance et soins infirmiers

DEP 1800 heures
Préal.: 4^e secondaire ou équiv.
et français de 5^e secondaire
DÉBUT : Février & août 2012



Centre de Formation Professionnelle
Mont-Laurier

850, Taché Mont-Laurier

819 623-4111
1.866.314.4111
cfpml.qc.ca

Service de placement



Service de garderie

L'efficacité en formation!

Épicerie
G.H.T.
274, rue Principale N
Maniwaki,
819-449-7641

L'épicerie GHT 2010 et son équipe vous souhaitent un excellent temps des fêtes

Voici nos heures d'ouverture pour la période des fêtes :

24 déc. : 7 h à 20 h

25 déc. : 8 h à 19 h

26 déc. : retour aux heures normales

31 déc.: 7 h à 20 h

1er jan.: 8 h à 19 h

2 jan.: retour aux heures normales

(Marie-Josée, Jean et leur équipe vous remercient pour votre fidélité)

SPORTS



Un match corsé pour le Novice B

Les Mustangs ne font qu'une bouchée des Loups



MANIWAKI – Les Mustangs Novice B de Maniwaki ont réduit l'Express d'Aylmer à la limite de vitesse permise pour inscrire un gain de 2 à 1 samedi dernier à l'aréna de Maniwaki dans un match de la Ligue régionale de hockey de l'Outaouais.

Le jeune gardien, Lennox Charbonneau, qui a brillé tout au long du match, n'est pas étranger à cette victoire des siens. Zack Dubuc avec l'aide de D'Arcy Meness a propulsé les troupiers de l'entraîneur-chef Camille Dubuc Jr. en avance à 7,33 de la première période qui devait se solder par une avance de 1 à 0 des locaux.

Mais l'Express, qui jouait également du hockey inspiré, a nivelé la marque



à 1,49 de la deuxième période sur le filet de Maxim Lafontaine avec l'aide de Alexis Poitras. Les deux gardiens ont été intraitables au cours de cette deuxième période qui s'est soldée par une égalité de 1 à 1.

Le jeune Lennox Charbonneau a continué de fermer la porte aux attaquants de l'Express et sa performance

a été bénéfique puisque Marcus Decoursay brisait l'égalité pour faire 2 à 1 en marquant, sans aide, à 8,53. Ce but gagnant a été marqué tard en troisième période.

«Nous allons passer de belles fêtes», ont affirmé les jeunes Mustangs en sortant de la patinoire après cette belle victoire.

MANIWAKI – Le Novice C de Maniwaki termine la mi-saison et passera d'agréables fêtes n'ayant enregistré aucune défaite, quatre victoires et quatre verdicts nuls en plus de la victoire facile de 8 à 3 aux dépens des Loups des Collines-de-l'Outaouais samedi au Centre des loisirs de Maniwaki dans un match régulier de la Ligue régionale de hockey de l'Outaouais.

L'entraîneur-chef, Chuck Reid, est très fier de ses jeunes troupiers qui lui ont offert le plus beau cadeau de Noël. Le jeune Zachary Fortin, avec un tour du chapeau en plus d'une passe, a été la bougie d'allumage des locaux qui ont dominé la rencontre du début à la fin.

Les Mustangs n'ont pas perdu de temps. Ils se sont mis résolument à la tâche prenant l'initiative du match en marquant quatre buts dès l'engagement initial. Olyvier Fortin a marqué, sans aide, à 1,52. Puis Max-Olivier Martin, un nouveau joueur dans l'équipe, a doublé l'avance des siens, avec l'aide de Zachary Fortin à 2,08. Les Loups ont rétréci la marque avec le filet de Alexy Jolette, avec l'aide de Anthony Ruel à 3,56. Le jeune gardien des Mustangs, Tristan Reid, a stoppé un Loup sur une échappée et cet arrêt spectaculaire a eu un effet d'entraînement sur ses coéquipiers alors que Zachary Fortin, son premier du match, a marqué, sans aide, à 7,52. Il marquait son deuxième but, de la même façon, à 9,56. C'était 4 à 1 pour Maniwaki au terme de la première période.

La cohésion

Si l'offensive a été excellente, les défenseurs des Mustangs ont démontré beaucoup de fougue multipliant les sorties de zone avec une première passe sur la palette des attaquants et, finalement, Matis Asselin a fait 5 à 1 en marquant, sans aide, à 4,50 de la période médiane. Encore une fois, le gardien Reed a sorti un miracle de sa mitaine pour stopper l'échappée d'un Loup qui s'était aventuré seul en territoire offensif. Colton McIntosh a marqué le deuxième but des Loups avec 8,47. C'était 5 à 2 après deux périodes.

Le chapeau

Zachary Fortin, complétant son tour du chapeau, a porté le score à 6 à 2 en faveur des Mustangs à 5,23 de la dernière période. Puis Keegan Jerome, avec l'aide de Wishe Diabo, augmentait l'avance des Mustangs 24 secondes plus tard, à 5,57. Matis Asselin, avec son deuxième but de la rencontre, à 9,10, sans aide, complétait la carte des Mustangs. Colton McIntosh, avec son deuxième but de l'affrontement, à 11,01, inscrivait le troisième des Loups dans une cause perdante.

L'ÉVÈNEMENT DES
CADEAUX
SOUS LE
CAPOT
MAZDA

0% de financement à l'achat jusqu'à **84** mois

NE PAYEZ RIEN AVANT 90 JOURS⁺

iPad 2 GRATUIT avec tout achat 2011 et 2012

Performe MONT-LAURIER **819-623-4455**
Sans frais 1-866-929-3052
www.performemazda.com 1450, boul. A-Paquette, Mont-Laurier

Prenez de l'avance

La tempête s'en vient...

C'est sûr!



3 995\$

MXZ X 800CC 2003

6 495\$

RENEGADE 600 HO SDI 2008

7 995\$

YAMAHA VIKING RS 1000 CC 2009

6 995\$

RENEGADE 600 HO E-TEC 2009

5 495\$

YAMAHA VECTOR 2007

TRÈS PROPRE

5 995\$

GSX 800 LTD 2008

3 995\$

GRAND TOURING 800 HO SDI 2004

6 995\$

TUNDRA LT 800CC 4 TEMPS 2009

9 995\$

GRAND TOURING 1200 SE 2010

EM Les Équipements Maniwaki

62, Route 105, Maniwaki
www.equipementsmaniwaki.com

Tél: 819-449-1744
Sans frais: 1-877-449-1744